

Cyngor Bwrdeistref Sirol Conwy

Polisi Trwyddedu 2021

Cynnwys

1.0 Cyflwyniad / Cefndir	4
2.0 Cwmpas y Ddeddf Trwyddedu 2003	5
3.0 Amcanion Trwyddedu	8
4.0 Gorchmynion Effaith Gronnus, Cyfyngiad Cynnar yn y Bore (EMRO) ac Ardoll Hwyr y Nos (LNL)	21
5.0 Cynllunio a Rheoli Adeiladu	25
6.0 Cais i Gymeradwyo / Amrywio Trwydded	27
7.0 Digwyddiadau Dros Dro (TEN).....	28
8.0 Trwyddedau Personol	31
9.0 Tystysgrifau Eiddo Clwb	32
10.0 Atodlen Weithredu	33
11.0 Oriau Gweithredu.....	34
12.0 Gorfodaeth, Adolygiadau a Phwerau	35
13.0 Y Broses Drwyddedu	37
14.0 Y Pwyllgor Trwyddedu	39
15.0 Ystyriaethau Arbennig.....	41
16.0 Deddf Llesiant Cenedlaethau'r Dyfodol.....	41
17.0 Cofrestr Trwyddedu	42
Atodiad 3.....	46
Atodiad 4.....	49
Atodiad 5.....	54

Rhagair gan Gadeirydd Pwyllgor Trwyddedu Statudol Cyngor Bwrdeistref Sirol Conwy.

Dyma'r pedwerydd Polisi Trwyddedu a gynhyrchwyd gan Gyngor Bwrdeistref Sirol Conwy fel Awdurdod Trwyddedu dan Ddeddf Trwyddedu 2003. Mae'r hyn mae Conwy'n ei wneud fel Awdurdod Trwyddedu yn seiliedig ar y gofyniad i hyrwyddo'r pedwar amcan trwyddedu sef prif ddaliadau'r Ddeddf.

Y pedwar amcan sylfaenol yw atal trosedd ac anhrefn, sicrhau diogelwch y cyhoedd, atal niwsans cyhoeddus, ac amddiffyn plant rhag niwed. Wrth hyrwyddo'r amcanion hyn, byddwn yn parhau i weithio'n agos â'r holl awdurdodau cyfrifol statudol, yn bennaf Heddlu Gogledd Cymru, er mwyn sicrhau bod pawb yn derbyn y gwasanaeth gorau.

Mae'r Polisi hwn yn amlinellu'r angen i'r rhai sy'n rheoli eiddo trwyddedig fod yn ymwybodol o'r effaith maent yn ei gael ar breswylwyr lleol ac i wneud pob ymdrech i reoli unrhyw beth a all gael effaith negyddol ar ansawdd bywyd y preswylwyr.

Byddwn yn disgwyl i unrhyw un sy'n gwneud cais am drwydded neu sy'n ymddangos gerbron Is-bwyllgor Trwyddedu fod yn gwbl ymwybodol o delerau'r polisi hwn, er mwyn dangos eu bod hwythau hefyd yn cyflawni eu dyletswydd i hyrwyddo'r amcanion trwyddedu.

Mae Conwy yn parhau i gynnig ystod eang o gyfleusterau adloniant a diwylliannol, gydag economi gyda'r nos gref a bywiog sy'n adlewyrchu'r amrywiaeth ddiwylliannol yn ein cymuned ac yn ffurfio rhan bwysig o economi ddatblygol y Fwrdeistref. Drwy gefnogaeth barhaus Braf Bob Nos a Chynllun Gwarchod Tafarndai Conwy rydym yn cydnabod y cyfraniad cadarnhaol y gall eiddo trwyddedig sydd wedi'i reoli'n dda ei wneud at amcanion ehangach y Cyngor.

Mae Deddf Trwyddedu 2003, Canllawiau Statudol a'r Polisi Trwyddedu yn ein galluogi i ddarparu cyngor, canllawiau a gorfodi safonau yn weladwy i sicrhau bod yr eiddo trwyddedig yn cael eu rheoli'n dda ac yn cael effaith gadarnhaol ar fywyd diwylliannol, cymunedol, hamdden ac adloniant yn y Fwrdeistref.

Byddwn yn ceisio cyflawni'r amcanion hyn trwy weithio gydag asiantaethau, cyrff a sefydliadau eraill ar ffurf partneriaeth a chydweithrediad.



Cyng. Philip C Evans J.P,
FIoL

1.0 | Cyflwyniad / Cefndir

- 1.1 Mae Conwy yn Sir ddeniadol i fyw a gweithio ynddi. Mae Conwy'n elwa o gysylltiadau cludiant rhagorol ar ffyrdd a rheilffyrdd. Mae ein heconomi leol yn dibynnu ar dwristiaeth lle bo nifer o eiddo wedi'u trwyddedu i werthu alcohol ac i gynnal adloniant yn derbyn rôl bwysig ac amlwg.
- 1.2 Nod y polisi hwn yw sicrhau diogelwch ac amwynder eiddo preswyl tra'n hwyluso diwydiant adloniant cynaliadwy. Mae Cyngor Bwrdeistref Sirol Conwy yn cydnabod anghenion yr holl breswylwyr i gael amgylchedd diogel a dymunol i fyw a gweithio ynddo, a phwysigrwydd eiddo trwyddedig sydd wedi'i reoli'n dda mewn economi leol sy'n fywiog ac amrywiol.
- 1.3 Bydd Cyngor Bwrdeistref Sirol Conwy yn datblygu a hyrwyddo Strategaeth Economi'r Gyda'r Nos a Hwyr y Nos a fydd yn sicrhau bod preswylwyr ac ymwelwyr yn ddiogel o ddechrau eu noson hyd at eu taith yn ôl i'w cartrefi.
- 1.4 I gyflawni hyn, mae'r Cyngor wedi ymrwymo i weithio mewn partneriaeth â'r holl Awdurdodau Cyfrifol, busnesau lleol, preswylwyr ac eraill tuag at sicrhau llwyddiant parhaus y Polisi hwn i gyflawni amcanion statudol y Ddeddf.
- 1.5 Mae'r Polisi yn darparu gwybodaeth a chanllawiau i ymgeiswyr ac unrhyw barti â diddordeb o ran sut y bydd Conwy yn ymdrin â materion sy'n ymwneud â thrwyddedu. Er y bydd pob cais yn cael ei ystyried ar ei rinweddau ei hun, mae'r Cyngor, drwy fabwysiadu'r Polisi hwn, yn nodi'r ystyriaethau ehangach y bydd yn eu hystyried wrth benderfynu ar unrhyw gais trwyddedu.
- 1.6 Mae'r Cyngor yn cydnabod bod eiddo trwyddedig yn gyfranwyr mawr i'r economi leol. Bydd unrhyw gais am drwydded yn cael ei ystyried gan gymryd ffactorau penodol i ystyriaeth. Mae'r rhain yn cynnwys:
 - Effaith gyffredinol i ddenu ymwelwyr i'r ardal
 - Unrhyw welliant y gallai'r cynnig ei gael ar atyniad yr ardal ehangach
 - Cyfleoedd cyflogaeth
- 1.7 Yn unol â'r Canllawiau a gyflwynwyd gan yr Ysgrifennydd Gwladol, a Deddf Cerddoriaeth Fyw 2012, mae'r Cyngor yn cydnabod bod angen annog a hyrwyddo cerddoriaeth fyw, dawnsio a'r theatr er budd diwylliannol ehangach ein cymunedau. Bydd pryder naturiol i atal aflonyddwch yn y gymdogaeth bob amser yn cael ei gydbwyso gyda'r buddion diwylliannol ehangach i'n cymunedau.
- 1.8 Mae'r Cyngor wedi derbyn trwyddedau eiddo ar gyfer gofodau cyhoeddus, megis promenadau, er mwyn annog gweithgareddau cymunedol.

- 1.9** Mae gan yr Awdurdod Trwyddedu ddyletswydd i amddiffyn amwynder preswylwyr sy'n byw yn y Fwrdeistref Sirol. Mae hyn yn ymestyn i'r gymuned fusnes, sy'n gallu disgwyl i'r Cyngor gynorthwyo i sicrhau bod yr amgylchedd yn ddeniadol ac yn gynaliadwy er mwyn cynnal eu busnes. Wrth ystyried unrhyw gais am drwydded eiddo, bydd y Cyngor yn ystyried rhai ffactorau penodol, bydd y rhain yn amlwg yn canolbwyntio ar y pedwar Amcan Trwyddedu statudol.
- 1.10** Mae'r Polisi hwn yn ceisio darparu eglurder ar gyfer ymgeiswyr, preswylwyr a pherchnogion eiddo eraill a buddsoddwyr, gan eu galluogi i wneud cynlluniau i symud, aros neu fuddsoddi yng Nghonwy gyda rhywfaint o sicrwydd

Ni ddylid dehongli cynnwys y Polisi hwn fel arwydd y gellir diystyru neu oresgyn unrhyw ofyniad yn Neddf Trwyddedu 2003 neu unrhyw gyfraith arall.

Pan fo unrhyw amodau wedi'u cymhwyso i Drwydded Eiddo neu Dystysgrif Eiddo Clwb, gall Swyddog Awdurdodedig y Cyngor arolygu'r eiddo ar unrhyw adeg rhesymol at ddibenion gwirio y cydymffurfir â'r amodau.

Mae Deddf Trwyddedu 2003 yn gwneud darpariaeth i ymgynghori ar y Polisi hwn a'i adolygu o leiaf bob Pum mlynedd. Yn unol â hynny, dylid adolygu'r Polisi hwn ddim hwyrach na Chwefror 2021.

2.0 | Cwmpas y Ddeddf Trwyddedu 2003

- 2.1** Mae Datganiad y Polisi Trwyddedu wedi'i adolygu yn unol â'r Canllawiau a gyflwynwyd gan yr Ysgrifennydd Gwladol, a bydd yn cael ei gymhwyso gan yr Awdurdod Trwyddedu wrth ddelio ag unrhyw gais sy'n ymwneud â'r gweithgareddau trwyddedadwy a nodwyd yn Neddf Trwyddedu 2003, sef:
- Gwerthu alcohol (ar / oddi ar yr eiddo).
 - Cyflenwi alcohol gan neu ar ran clwb i, neu ar orchymyn, aelod o'r clwb.
 - Darparu lluniaeth hwyr y nos (cyflenwi bwyd poeth neu ddiodydd o eiddo rhwng 23:00 a 05:00).
 - Darparu adloniant wedi'i reoleiddio (diffinnir adloniant wedi'i reoleiddio fel unrhyw un o'r canlynol sy'n cael eu cynnal ym mhresenoldeb cynulleidfa i ddiddanu'r gynulleidfa honno ac sy'n cael ei ddarparu gan aelodau'r cyhoedd neu gan aelodau o glwb cymwys a /neu eu gwesteion neu i'w ystyried a gyda'r nod o greu elw, mae hyn yn cynnwys codi arian ar gyfer elusen):
 - perfformio drama

- arddangos ffilm
 - digwyddiad chwaraeon dan do
 - adloniant bocsi neu reslo
 - chwarae unrhyw gerddoriaeth wedi'i recordio – perfformio unrhyw gerddoriaeth fyw
 - perfformiad dawn
 - adloniant sy'n debyg o ran disgrifiad i berfformio cerddoriaeth fyw, chwarae unrhyw gerddoriaeth wedi'i recordio neu berfformiad dawn.
- 2.2** Mae rhai eithriadau o'r diffiniad hwn, sy'n ymwneud â cherddoriaeth fyw ac wedi'i recordio damweiniol a cherddoriaeth, canu a dawnsio digymell, mae'r rhain wedi'u nodi'n llawn yn y Ddeddf Trwyddedu 2003, Deddf Cerddoriaeth Fyw 2012 (atodiad 2), Deddf Dadreoleiddio 2015 a Gorchymyn Ad-drefnu Deddfwriaethol (adloniant) 2014.
- 2.3** Nid yw Cyngor Bwrdeistref Sirol Conwy fel yr Awdurdod Trwyddedu wedi dynodi unrhyw ardal o fewn y Fwrdeistref Sirol fel ardal wedi'i heithrio (o dan Atodlen 2 y Ddeddf Dadreoleiddio 2015) o'r gofyniad i drwyddedu ar gyfer darparu lluniaeth yn hwyr yn y nos.
- 2.4** Bydd yr Awdurdod Trwyddedu hefyd yn rhoi sylw i ystyriaethau ehangach sy'n effeithio ar amwynder unrhyw ardal. Mae'r rhain yn cynnwys gollwng sbwriel, sŵn, troseddau stryd ac yng nghapasiti seilwaith y Sir, adnoddau ac adnoddau'r heddlu i ymdopi â'r ymwelwyr, yn enwedig yn ystod y nos ac yn ystod digwyddiadau trwyddedig canolig a mawr.
- 2.5** Mae'r Awdurdod Trwyddedu wedi mabwysiadu'r polisi hwn, sy'n nodi'r ymagwedd gyffredinol y bydd yn ei gymryd pan yn gweithredu fel Awdurdod Trwyddedu wrth ystyried ceisiadau am drwyddedau eiddo. Drwy fabwysiadu'r polisi hwn, mae'r Awdurdod Trwyddedu yn cydnabod y bydd pob cais yn cael ei ystyried ar ei rinweddau ei hun.
- 2.6** Mae Deddf Trwyddedu 2003 yn gwneud darpariaeth i ymgynghori ar y Polisi hwn a'i adolygu o leiaf bob pum mlynedd. Yn unol â hynny, bydd y Polisi hwn yn cael ei adolygu ddim hwyrach na Chwefror 2024. Gellir gwneud diwygiadau dros dro iddo, er enghraifft, yn dilyn adborth gan y gymuned leol o ran diwallu'r amcanion trwyddedu.
- 2.7** Fel arfer bydd y polisi yn berthnasol i unrhyw gais am drwydded sy'n cael ei benderfynu ar ôl i'r Cyngor benderfynu gweithredu'r polisi, beth bynnag fo dyddiad cyflwyno'r cais. Bydd yr Awdurdod trwyddedu yn gwyrto oddi wrth y polisi, os yw amgylchiadau unigol yr achos yn achosi hynny'n unig, er budd yr amcanion trwyddedu. Bydd rhesymau llawn dros wro o'r polisi yn cael eu darparu.
- 2.8** Mae'r polisi hwn yn berthnasol i'r categorïau canlynol:

- Trwyddedau Eiddo
- Tystysgrif Eiddo Clwb
- Trwyddedau Personol
- Gweithgareddau Dros Dro a Ganiateir (Hysbysiadau Digwyddiad Dros Dro)

3.0 | Amcanion Trwyddedu

- 3.1** Mae'n ddyletswydd ar Gyngor Bwrdeistref Sirol Conwy i gyflawni'r swyddogaethau o dan y Ddeddf gyda'r nod o hyrwyddo pwysigrwydd cyfartal yr Amcanion Trwyddedu fel y nodwyd yn y Ddeddf, sef:

Atal Trosedd ac Anhrefn

Diogelwch y Cyhoedd

Atal Niwsans Cyhoeddus

Diogelu Plant Rhag Niwed

- 3.2** Cydnabyddir mai dim ond un dull o sicrhau y cyflawnir yr amcanion hyn yw'r swyddogaeth trwyddedu. Felly bydd yr Awdurdod Trwyddedu yn parhau i weithio mewn partneriaeth â'r cymunedau lleol, awdurdodau cyfrifol, busnesau lleol a'r holl fudd-ddeiliaid a phartneriaid perthnasol eraill.
- 3.3** Yng nghyd-destun hyrwyddo'r pedwar amcan trwyddedu, mae'r Awdurdod Trwyddedu yn disgwyl i ymgeiswyr gynnig amodau trwyddedu i liniaru'r effaith y gallai eu heiddo ei gael ar iechyd a lles eu cwsmeriaid, y gymdogaeth a'r gymuned ehangach.
- 3.4** Os defnyddir disgrisiwn, wrth ystyried y mathau o weithgareddau y ceisir trwyddedau ar eu cyfer, bydd gan yr Awdurdod Trwyddedu ystyriaeth briodol i'r canlynol, ymysg materion eraill:
- Lleoliad ac effaith amgylcheddol y gweithgaredd arfaethedig
 - Addasrwydd yr ymgeisydd
 - Addasrwydd eiddo'r cais
 - Gweithrediad a rheolaeth yr eiddo
 - Monitro, adolygu a gorfodaeth
- 3.5** Er y bydd y ffactorau hyn yn derbyn ystyriaeth ddyledus fel rhan o unrhyw gais, dylid nodi y bydd yr egwyddorion canlynol yn berthnasol yn yr holl achosion:
- Nid yw hawl unrhyw unigolyn neu gorff i wneud cais am ystod amrywiol o ganiatâd yn cael ei danseilio a bydd pob cais yn cael ei benderfynu ar ei rinweddau ei hun.

- Hawl statudol Awdurdodau Cyfrifol neu Bartïon â Diddordeb i gyflwyno sylwadau perthnasol neu i geisio adolygiad o unrhyw drwydded neu dystysgrif.

3.6 Mae'r drefn o drwyddedu yn ymwneud yn bennaf â rheoleiddio unigolion, eiddo a digwyddiadau dros dro a bydd unrhyw amodau yn canolbwyntio ar:

- Materion o fewn rheolaeth deilydd trwydded unigol ac eraill sy'n derbyn caniatâd perthnasol.
- Yr eiddo a'r lleoedd sy'n cael eu defnyddio ar gyfer gweithgareddau trwyddedadwy a'r ardal gyfagos.
- Effaith uniongyrchol y gweithgareddau sy'n cael eu cynnal mewn eiddo trwyddedig, ar aelodau'r cyhoedd, sy'n byw neu'n ymgysylltu â'r gweithgareddau dydd i ddydd yn ardal yr eiddo trwyddedig.

3.7 Wrth ymgymryd â'i swyddogaeth trwyddedu, mae unrhyw awdurdod trwyddedu wedi'i ymrwymo i ddeddfwriaethau eraill, mae enghreifftiau ohonynt isod:

- Adran 17 o Ddeddf Trosedd ac Anrhefn 1998 a'r gofyniad bod yr awdurdod lleol yn gwneud popeth o fewn ei allu i atal trosedd ac anrhefn yn yr ardal leol.
- Confensiwn Ewropeaidd ar Hawliau Dynol, sy'n cael ei weithredu drwy Ddeddf Hawliau Dynol 1998, sy'n rhoi dyletswydd ar awdurdodau cyhoeddus i ddiogelu hawliau unigolion mewn amrywiaeth o amgylchiadau.
- Rheoliadau Iechyd a Diogelwch yn y Gwaith 1999
- Deddf Iechyd a Diogelwch yn y Gwaith 1974
- Deddf Diogelu'r Amgylchedd 1990
- Deddf Gwahaniaethu ar Sail Anabledd 1995
- Gorchymyn Diwygio Rheoleiddio (Diogelwch Tân) 2005
- Deddf Ymddygiad Gwrthgymdeithasol 2003
- Deddf Ymddygiad Gwrthgymdeithasol, Troseddu a Phlisma 2014
- Deddf Lleihau Troseddau Treisgar 2006
- Deddf Iechyd (Cymru) 2006

- Deddf Hapchwarae 2005
- Deddf Cymdogaethau Glân a'r Amgylchedd 2005
- Deddf Adsefydlu'r Heddlu a Chyfrifoldeb Cymdeithasol 2011
- Deddf Cerddoriaeth Fyw 2012
- Deddf Cydraddoldeb 2010

Pan fo cyfraith bresennol sydd eisoes yn cyflwyno ymrwymadau statudol ar yr ymgeiswyr, ni fydd yr Awdurdod Trwyddedu yn gosod yr un dyletswyddau na dyletswyddau tebyg drwy amod.

- 3.8** Bydd yr Awdurdod Trwyddedu yn ceisio cyflawni ei gyfrifoldebau a nodwyd drwy Strategaethau Llywodraeth eraill, cyn belled ag y byddant yn effeithio ar amcanion y Ddeddf Trwyddedu. Mae enghreifftiau o'r Strategaethau hyn wedi'u nodi isod:
- Cynlluniau Gweithredu ar gyfer Mynd i'r Afael â Throseddau, Anrhefn a Niwsans sy'n gysylltiedig ag Alcohol.
 - Cydlynwyr Gwasanaethau Rheoleiddio'r Awdurdodau Lleol a Chod Ymarfer Gorau Sefydliad Safonau Masnach Siartredig ar Bryniannau Prawf.
 - Strategaethau Lleihau Niwed Alcohol Cenedlaethol a Lleol
 - Strategaethau Lleihau Trosedd ac Anrhefn Cenedlaethol a Lleol
 - Polisi Gorfodaeth Cyngor Bwrdeistref Sirol Conwy
 - Cynllun Cludiant Lleol, Cyngor Bwrdeistref Sirol Conwy
- 3.9** Byddai'r Awdurdod Trwyddedu hefyd yn tynnu sylw at fentrau sy'n berthnasol i drwyddedu, er enghraifft:
- Cynlluniau Profi Oedran.
 - Darluniau TCC o ganol trefi. Mae'r Awdurdod Trwyddedu yn cefnogi ac yn annog y defnydd o TCC yn y parth cyhoeddus i gynorthwyo gyda rheolaeth y gweithgareddau trwyddedadwy ar draws y Fwrdeistref Sirol.
 - Gorchmynion Eithrio a Gorchmynion Diogelu Gofod Cyhoeddus.
 - Pub Watch / Off Watch – Mae'r Awdurdod Trwyddedu yn cydnabod er mwyn i gynlluniau o'r fath gyflawni'r effaith a'r llwyddiant mwyaf, mae'n rhaid iddynt ddarparu'r gefnogaeth a'r canllawiau perthnasol a phriodol bob amser.

- Braf Bob Nos – Mae'r Awdurdod Trwyddedu wedi ymrwymo i hwyluso'r cynllun hwn gyda'r nod o ddarparu cymhelliant i ddeiliaid trwydded i godi a gwella safonau.
 - Baner Borffor – Mae'r Awdurdod Trwyddedu yn cydnabod bod y cynllun hwn yn darparu cymhelliant rhagorol i wella'r economi gyda'r nos a hwyr y nos.
- 3.10** Amcan y broses trwyddedu yw caniatáu i werthu a chyflenwi alcohol a darparu gweithgareddau trwyddedadwy mewn modd sy'n sicrhau diogelwch y cyhoedd ac nad yw'n amharu ar y preswylwyr, nac yn achosi colli amwynder. Mae'r Awdurdod Trwyddedu yn dymuno hwyluso eiddo sydd wedi'i reoli'n dda gyda deiliaid trwydded yn arddangos sensitifrwydd tuag at effaith eu heiddo ar breswylwyr lleol.
- 3.11** Yn unol â'r Canllawiau, nid yw'r Awdurdod Trwyddedu yn ystyried bod y Polisi hwn yn fecanwaith ar gyfer rheolaeth gyffredinol ymddygiad gwrthgymdeithasol gan unigolion ar ôl iddynt adael ardal y clwb, busnes neu eiddo trwyddedig sy'n meddu ar y drwydded, tystysgrif neu ganiatâd perthnasol.
- 3.12** Yn dilyn Sylwadau Perthnasol bydd yr Awdurdod Trwyddedu yn gwyro o'r Polisi hwn, os yw'r ymgeisydd yn darparu tystiolaeth / gwybodaeth foddhaol y bydd yr Amcanion Trwyddedu yn cael eu diwallu'n llawn. Yn yr achosion pan fydd yn gwyro o'r polisi, bydd yr Awdurdod Trwyddedu yn nodi'r rhesymau llawn dros wro fel rhan o'u proses o wneud penderfyniad.
- 3.13** Gall yr Awdurdod Trwyddedu ddewis amodau priodol o gronfa Amodau'r Adran Ddiwylliant, Cyfryngau a Chwaraeon, lle y tybir ei bod yn ofynnol wrth ystyried cynnwys y Weithdrefn Weithredu i sicrhau eu bod yn adlewyrchu'r pedwar Amcan Trwyddedu.

Atal Trosedd ac Anhrefn

- 3.14** Bydd yr Awdurdod Trwyddedu yn ystyried y Ddeddf Trosedd ac Anhrefn 1998 sy'n rhoi dyletswydd arno i atal/lleihau trosedd ac anhrefn yn yr ardal. Felly, bydd y Polisi hwn yn rhoi sylw i effaith debygol y drefn drwyddedu ar droseddau ac anhrefn perthnasol. Yn enwedig wrth ystyried y lleoliad, effaith a gweithrediad a rheolaeth y ceisiadau trwydded ac amrywiadau trwydded arfaethedig.
- 3.15** Mae hyrwyddo amcanion trwyddedu i atal trosedd ac anhrefn yn gosod cyfrifoldeb ar ddeiliaid trwydded i fod yn bartneriaid allweddol i gyflawni'r amcan hwn.

- 3.16** Bydd unrhyw Amodau sy'n gysylltiedig â Thrwydded Eiddo, Tystysgrif Eiddo Clwb neu Hysbysiad Digwyddiadau Dros Dro yn adlewyrchu unrhyw strategaeth neu fenter atal trosedd lleol.
- 3.17** Bydd yr Awdurdod Trwyddedu yn rhoi ystyriaeth ddyledus ac yn pwysoli'r canlynol fel y bo'n briodol:
- Sylwadau Perthnasol
 - Canllawiau a gyflwynwyd o dan Adran 182 o Ddeddf Trwyddedu 2003
 - Datganiad Polisi Trwyddedu
 - Y camau sy'n ofynnol i hyrwyddo'r Amcanion Trwyddedu

Cyffuriau

- 3.18** Yn dilyn derbyn Sylwadau Perthnasol, efallai y bydd angen cyflwyno amodau ar gyfer mathau penodol o leoliadau i leihau'r posibilrwydd o werthu a chymryd cyffuriau ac i greu amgylchedd mwy diogel ar gyfer y rhai sydd efallai wedi'u cymryd. Yn yr holl achosion lle bydd amodau'n cael eu cyflwyno, bydd cyngor yn cael ei geisio gan y Tîm Gweithredu Camddefnyddio Sylweddau a Heddlu Gogledd Cymru.
- 3.19** Bydd yr Awdurdod Trwyddedu yn cefnogi cynlluniau ymwybyddiaeth ac atal cyffuriau (gan gynnwys Sylweddau Seicoweithredol newydd), gyda chefnogaeth gan Conwy Ddiogelach.
- 3.20** Yng nghyd-destun hyrwyddo'r amcanion trwyddedu ar gyfer atal trosedd ac anhrefn a sicrhau diogelwch y cyhoedd, mae'r awdurdod trwyddedu yn disgwyl i ymgeiswyr a thrwyddedau:
- Gymryd pob cam rhesymol i atal cyffuriau rhag dod i eiddo trwyddedig.
 - Cymryd pob cam rhesymol i atal cyffuriau rhag newid dwylo yn yr eiddo.
 - Hyfforddi'r staff i adnabod a deall yr arwyddion o gamddefnyddio cyffuriau mewn pobl er mwyn gallu cymryd camau ymarferol i ddelio gyda'r achosion sy'n digwydd.
 - Bod â staff sydd wedi'u hyfforddi'n briodol i ddelio gyda digwyddiadau sy'n ymwneud â chyffuriau.
 - Arddangos gwybodaeth briodol am ymwybyddiaeth o ddiogelwch a chyffuriau i gwsmeriaid.
 - Darparu ystafell cymorth cyntaf ac offer cymorth cyntaf, yn cynnwys diffibriliwr mewn lleoliadau mwy.

- Defnyddio staff sydd wedi'u hyfforddi i gynorthwyo â digwyddiadau meddygol.
- Gweithredu polisi gwahardd priodol.

Personél Diogelwch Trwyddedig

- 3.21** Mae gan Awdurdod y Diwydiant Diogelwch (SIA) rôl bwysig i atal trosedd ac anrhefn trwy sicrhau bod personél diogelwch yn cael eu hyfforddi'n briodol a'u trwyddedu. Efallai y bydd ymholiadau penodol neu ymweliadau safle yn digwydd er mwyn sicrhau bod trwyddedau SIA yn cael eu gweithredu yn y modd cywir ac nid fel offer i gynorthwyo i gyflawni trosedd ac anrhefn megis fel ffrynt ar gyfer gweithgaredd troseddol difrifol ac wedi'u trefnu. Bydd gweithrediadau a arweinir gan gudd-wybodaeth gan yr SIA, yr Awdurdod Trwyddedu a/neu Heddlu Gogledd Cymru yn cael eu cynnal heb rybudd.
- 3.22** Os defnyddir disgrisiwn, gall yr Awdurdod Trwyddedu ystyried bod rhai eiddo angen goruchwyliaeth at ddibenion hyrwyddo lleihau trosedd ac anrhefn, ac i weithredu'r eiddo yn ddiogel. Mewn achosion o'r fath mae'n rhaid i oruchwylwyr drws trwyddedig (sydd wedi'u cofrestru gyda'r SIA) gael eu cyflogi yn yr eiddo naill ai drwy gydol yr amser neu ar adegau pan fo gweithgareddau trwyddedadwy'n cael eu cynnal, gyda nifer a chymhareb i'w benderfynu gan yr Awdurdod Trwyddedu. (Nid yw hyn yn cynnwys stiwardiaid / casglwyr gwydrau nad ydynt yn rhan o ddiogelwch yr eiddo ac felly nid oes angen iddynt gael eu cofrestru gyda'r SIA).
- 3.23** Bydd yr Awdurdod Trwyddedu yn annog pob eiddo i ddefnyddio cwmnïau diogelwch a gymeradwywyd o dan gynllun Contractwr Cymeradwy SIA, gydag ymrwymiad i ddefnyddio contractwyr cymeradwy SIA yn unig ar gyfer digwyddiadau a drefnir neu a gynhelir gan Gyngor Bwrdeistref Sirol Conwy.

TCC

- 3.24** Efallai y bydd deiliaid trwydded yn dymuno gosod camerâu i ddiogelu staff, cwsmeriaid ac i atal trosedd yn yr eiddo neu ger yr eiddo. Os defnyddir disgrisiwn, gall yr Awdurdod Trwyddedu, at ddibenion hyrwyddo unrhyw Amcanion Trwyddedu, gyflwyno amod trwydded i osod system TCC. Dylid nodi mewn achosion o'r fath gall yr Awdurdod Trwyddedu ystyried math ac ansawdd y fideos, lleoliad y camerâu, storio ac argaeledd y fideos i'r Awdurdod Trwyddedu a'r Heddlu.

Lluniaeth Hwyr y Nos

- 3.25** Bydd eiddo sy'n gwerthu bwyd poeth neu ddiodydd rhwng 11.00pm a 5.00am angen trwydded. Yr amcanion trwyddedu allweddol sy'n gysylltiedig â'r gweithgaredd hwn yw atal trosedd ac anrhefn a niwsans cyhoeddus. Pan fo darparu bwyd poeth a diodydd yn weithgaredd eilaidd mewn eiddo trwyddedig sy'n agored ar gyfer gweithgaredd arall, yna bydd amodau sylfaenol y drwydded yn ddigon ar gyfer y gweithgaredd.

Cynlluniau Partneriaeth Diwydiant

- 3.26** Byddai'r Awdurdod Trwyddedu yn annog cyfranogiad gweithredol mewn cynlluniau megis Braf Bob Nos, Cynllun Gwarchod Tafarndai, Offwatch neu unrhyw gynllun lleol sy'n cyfrannu at yr amcan trwyddedu o atal trosedd ac anrhefn.

Gorchmynion Diogelu Mannau Agored Cyhoeddus

- 3.27** Mae Bwrdeistref Sirol Conwy yn cefnogi'r defnydd o 'Orchmynion Diogelu Mannau Agored Cyhoeddus' o dan y ddeddfwriaeth berthnasol a bydd yn defnyddio'r pŵer i wneud y gorchmynion diogelu manau agored cyhoeddus fel dull o atal troseddau ac anrhefn sy'n gysylltiedig ag alcohol neu'r eiddo.

Hyrwyddiad Anghyfrifol

- 3.28** Bydd penderfyniad Cyngor Bwrdeistref Sirol Conwy ynglŷn â beth yw hyrwyddiad anghyfrifol neu beidio yn cael ei wneud fesul achos gan ystyried yr holl amgylchiadau a chan gyfeirio at Awdurdodau Cyfrifol eraill pan fo'r angen.

Diogelwch y Cyhoedd

- 3.29** Mae'r Awdurdod Trwyddedu yn dymuno hyrwyddo safonau uchel o ddiogelwch cyhoeddus mewn perthynas ag eiddo a gweithgareddau o fewn cwmpas y Ddeddf Trwyddedu 2003.
- 3.30** Mae'r Awdurdod Trwyddedu yn cydnabod bod Amcan Sicrhau Diogelwch y Cyhoedd yn ymwneud â diogelwch corfforol y cwsmeriaid sy'n defnyddio'r eiddo perthnasol ac nid gydag Iechyd Cyhoeddus - mae hyn yn cael ei drin gan ddeddfwriaeth arall.
- 3.31** Gellir ymgynghori ag Adran y Cyngor sy'n gorfodi iechyd a diogelwch yn yr eiddo perthnasol fel Awdurdod Cyfrifol a gall weithredu fel Unigolyn Awdurdodedig at ddibenion gorfodi o dan y Ddeddf Trwyddedu 2003.
- 3.32** Mae'r Awdurdod Trwyddedu yn cydnabod na fydd dyletswyddau iechyd a diogelwch cyffredinol bob amser yn ymdrin â'r materion penodol sy'n codi mewn eiddo mewn cysylltiad ag adloniant penodol ac felly efallai y bydd angen cyflwyno amodau ar gyfer y drwydded/tystysgrif.
- 3.33** Pan fo gweithgareddau'n cael eu trefnu gan wirfoddolwyr neu bwyllgor clwb neu gymdeithas, mae'r Awdurdod Trwyddedu yn credu ei bod yn arfer da bod yr un lefel o amddiffyniad iechyd a diogelwch yn cael ei ddarparu ag fel pe bai perthynas cyflogwr/cyflogai yn bodoli, boed dyletswyddau cyfreithiol llym yn bodoli o dan y ddeddfwriaeth iechyd a diogelwch presennol ai peidio.
- 3.34** Pan fo'n briodol byddai'r Awdurdod Trwyddedu yn disgwyl i drefnwyr unrhyw ddigwyddiadau ond yn enwedig digwyddiadau ar raddfa ganolig neu fawr (yn cynnwys digwyddiadau dros dro neu ar eu pen eu hunain), lle y cynhelir gweithgareddau trwyddedadwy, gynhyrchu cynllun rheoli digwyddiad a'i gyflwyno i Grŵp Cynghori Diogelwch Conwy (SAG).
- 3.35** Pan fo'n ymarferol bydd yr Awdurdod Trwyddedu yn annog deiliaid trwydded i ddarparu cyfleusterau sy'n galluogi mynediad i bobl gydag anableddau. Ni fydd unrhyw amodau'n cael eu cymhwyso y gellir eu defnyddio i gyfiawnhau eithriad ar sail diogelwch cyhoeddus. Ni fydd unrhyw amod ar drwydded i wahardd anifeiliaid anwes am resymau diogelwch cyhoeddus yn berthnasol i gŵn tywys neu gŵn cymorth.

Diogelwch Tân

- 3.36** Bydd yr Awdurdod Trwyddedu yn rhoi sylw dyledus i'r sylwadau gan Wasanaeth Tân ac Achub Gogledd Cymru.
- 3.37** Gall Gwasanaeth Tân ac Achub Gogledd Cymru ddewis amodau priodol a gofynnol mewn perthynas â materion diogelwch tân mewn ymgynghoriad â Gwasanaeth Tân ac Achub Gogledd Cymru.

- 3.38** Bydd yr Awdurdod Trwyddedu, ar ôl derbyn sylwadau perthnasol, yn cynnwys uchafswm nifer defnyddwyr mewn trwydded eiddo/tystysgrif eiddo clwb pan fo'n ofynnol ar gyfer diogelwch cyhoeddus. Penderfynir ar y ffigur hwn mewn ymgynghoriad â Gwasanaeth Tân ac Achub Gogledd Cymru.
- 3.39** Pan fydd ymgeiswyr yn dymuno derbyn y darpariaethau arbennig yn Adran 177 y Ddeddf (dawnsio, cerddoriaeth wedi'i fwyhau neu heb ei fwyhau mewn eiddo gyda capasiti a ganiateir o ddim mwy na 200) efallai y gofynnir i Wasanaeth Tân ac Achub Gogledd Cymru i gadarnhau capasiti'r eiddo.

Iechyd y Cyhoedd

- 3.40** Y Bwrdd Iechyd Lleol sy'n gyfrifol am wneud sylwadau ar geisiadau trwydded. Bydd y Bwrdd Iechyd hefyd yn defnyddio'r wybodaeth a ddarperir gan Iechyd Cyhoeddus Cymru er mwyn llywio eu proses o wneud penderfyniad. Nid yw Iechyd y Cyhoedd yn amcan trwyddedu hyd yma ond mae'r Awdurdod Trwyddedu yn credu bod gan Iechyd y Cyhoedd bwysigrwydd o ran trwyddedu mewn perthynas ag anghenion Iechyd sy'n gysylltiedig ag alcohol yn y boblogaeth leol. Mae gan gyrff Iechyd megis Iechyd y Cyhoedd fynediad unigryw at ddata nad yw ar gael ar gyfer awdurdodau cyfrifol eraill ac a allai hysbysu penderfyniadau trwyddedu. Mae Iechyd y Cyhoedd yn ddefnyddiol i ddarparu tystiolaeth o niwed Iechyd sy'n gysylltiedig ag alcohol yn enwedig mewn perthynas â pholisïau effaith gronnus.

Atal Niwsans Cyhoeddus

- 3.41** Os defnyddir disgrisiwn, bydd yr Awdurdod Trwyddedu, wrth wneud penderfyniadau gwrthrychol ynglŷn â'r hyn sy'n cyfrif fel niwsans mewn perthynas â chais neu adolygiad o drwydded neu dystysgrif eiddo, yn defnyddio ystyr cyfraith gyffredin eang wrth ystyried materion megis:
- Sŵn o eiddo
 - Gwastraff
 - Sbwriel
 - Parcio Ceir
 - Llygredd gan olau
 - Arogleuon niweidiol

- 3.42** Wrth ystyried effaith bosibl yr eiddo trwyddedig ar yr ardal leol, bydd yr Awdurdod Trwyddedu yn ystyried y math o weithgaredd adloniant, oriau gweithredu arfaethedig, capasiti'r eiddo a chymeriad yr ardal a'r agosrwydd at breswylwyr lleol.
- 3.43** Er mwyn gorfodi darpariaethau Deddf Amddiffyn yr Amgylchedd 1990, sy'n ymwneud â niwsans sŵn, bydd gweithdrefnau a phrotocolau cydweithio rhwng yr Heddlu, Swyddogion Iechyd yr Amgylchedd a Swyddogion Trwyddedu yn sicrhau bod mesurau rheoli digonol yn cael eu defnyddio'n briodol i amddiffyn yr amgylchedd lleol.
- 3.44** Bydd yr Awdurdod Trwyddedu yn defnyddio'r gronfa gydnabyddedig yn Atodiad 3 ar gyfer amodau trwydded i reoli sŵn o'r eiddo presennol ac i gynghori datblygwyr ynglŷn â'r gwanhad sŵn sy'n ofynnol ar gyfer eiddo newydd. Efallai y bydd amodau llymach o ran rheoli sŵn yn cael eu cyflwyno mewn ardaloedd lle bo eiddo yn agos at eiddo preswyl.
- 3.45** Bydd tîm Rheoli Llygredd, Gwarchod y Cyhoedd yn gweithredu fel Awdurdod Cyfrifol ac fe ymgynghorir â nhw o ran atal niwsans cyhoeddus ac efallai y cyfeirir at 'Ganllaw Arfer Da Rheoli Sŵn o Dafarndai a Chlybiau' y Sefydliad Acwsteg (rhifyn presennol). Efallai y cyfeirir hefyd at adroddiad Adran yr Amgylchedd, Bwyd a Materion Gwledig (DEFRA) a elwir yn "Implications for Noise Disturbance Arising from the Liberalisation of Licensing Laws".
- 3.46** Bydd yr Awdurdod Trwyddedu yn cydbwysu'r potensial ar gyfer aflonyddwch cyfyngedig mewn cymdogaethau gyda'r angen i annog a hyrwyddo cerddoriaeth fyw, dawnsio a'r theatr.
- 3.47** Mae'r Awdurdod Trwyddedu yn cydnabod y pwerau sydd gan y Cyngor a'r Heddlu i gyflwyno Gorchymyn Cau ar eiddo trwyddedig unigol sy'n achosi niwsans o ganlyniad i sŵn sy'n cael ei greu, a byddai'n annog yr Awdurdodau Cyfrifol perthnasol i ddefnyddio pwerau o'r fath pan fo'n briodol a hysbysu'r Awdurdod Trwyddedu pan y cymerir y camau hyn.
- 3.48** Mae'r pwerau uchod hefyd ar gael i Swyddogion Awdurdodedig dan y Ddeddf Ymddygiad Gwrthgymdeithasol 2003. Bydd pwerau o'r fath yn cael eu defnyddio pan y bo'n briodol ac yn unol â deddfwriaeth.
- 3.49** Ni fydd yr Awdurdod Trwyddedu yn cyflwyno amodau ar eiddo trwyddedig na all y sawl sy'n meddu ar y drwydded eu rheoli'n uniongyrchol, nac ar faterion nad ydynt yn ymwneud â'r ardal ger yr eiddo.
- 3.50** Wrth ystyried ceisiadau am drwyddedau neu adolygiadau o drwyddedau, bydd yr Awdurdod Trwyddedu yn defnyddio safbwynt synnwyr cyffredin i nodi a yw'r unigolyn neu'r busnes sy'n cyflwyno sylwadau wedi'i leoli "yng nghyffiniau" yr eiddo dan sylw ac felly'n debygol o gael eu heffeithio'n uniongyrchol gan aflonyddwch ac anrhefn.
- 3.51** Mae sŵn ac aflonyddwch sy'n deillio o ymddygiad y defnyddwyr sydd wedi gadael yr eiddo yn fater o gyfrifoldeb personol ac yn destun gorfodaeth yr

Heddlu o'r gyfraith arferol ynglŷn ag ymddygiad gwrthgymdeithasol ac anrhefn.

- 3.52** Yn dilyn cyflwyno Deddf Iechyd 2006 dylai deiliaid trwydded fod yn ymwybodol o'r potensial ar gyfer niwsans cyhoeddus, arogleuon niweidiol ac aflonyddwch sŵn o gwsmeriaid sy'n ymgynnull y tu allan i'r eiddo i ysmegu a rhoi sylw dyledus i'r Amcanion Trwyddedu wrth gynllunio, cynnal a rheoli ardaloedd o'r fath.

Diogelu Plant Rhag Niwed

- 3.53** Mae Diogelu Plant rhag Niwed yn cynnwys amddiffyn plant rhag niwed moesol, seicolegol a chorfforol. Yr elfen allweddol yw i ddiogelu plant rhag camfanteisio'n rhywiol, amlygiad cynnar i alcohol, iaith gref a geiriau rhywiol.
- 3.54** Mae'r Awdurdod Trwyddedu yn cydnabod yr amrywiaeth o eiddo y gellir ceisio trwyddedau ar eu cyfer. Mae'r rhain yn cynnwys; theatrau, sinemâu, bwytai, tafarndai, clybiau nos, caffis, siopau prydu parod poeth, neuaddau cymunedol ac ysgolion.
- 3.55** Nid yw'r Ddeddf Trwyddedu yn atal plant rhag cael mynediad am ddim i eiddo sy'n gwerthu alcohol i'w yfed yn yr eiddo hwnnw, er efallai y bydd yr Awdurdod Trwyddedu, wrth dderbyn Sylwadau Perthnasol, yn cyflwyno amodau sy'n cyfyngu mynediad plant i'r eiddo, lle yr ystyrir bod hynny'n ofynnol er mwyn atal niwed i blant. Pan fo materion sy'n cyflwyno pryderon difrifol ac na fydd cyfyngu mynediad yn sicrhau y diogelir plant rhag niwed, dylid gwahardd plant. Mae enghreifftiau o'r hyn a allai achosi'r pryderon hyn yn cynnwys:
- Pan fo achosion lle canfuwyd aelodau o'r staff presennol yn euog o weini alcohol i rai dan oed neu bod enw drwg am yfed dan oed.
 - Gyda chysylltiad hysbys â chymryd cyffuriau neu ddelio cyffuriau
 - Pan fo elfen gref o hapchwarae yn yr eiddo (ond nid presenoldeb syml ychydig o beiriannau gemau ag arian parod yn wobwr)
 - Pan fo adloniant neu wasanaethau o natur oedolyn neu rywiol yn cael eu darparu'n gyson e.e. staff bar heb dopiau, tynnu dillad, dawnsio glin, dawnsio ar fyrddau neu ddawnsio polyn, iaith neu ddelweddu cryf neu ymosodol
 - Pan mai cyflenwi alcohol i'w yfed yn yr eiddo yw prif neu unig ddiben y gwasanaethau sy'n cael eu darparu

Mae Deddf Trwyddedu 2003 yn ei gwneud yn drosedd caniatáu i blant o dan 16 oed nad ydynt yng nghwmni oedolyn fod yn bresennol mewn eiddo sy'n cael ei ddefnyddio yn benodol neu'n bennaf er mwyn cyflenwi alcohol i'w yfed yn yr eiddo.

Bydd yr Awdurdod Trwyddedu yn defnyddio ystyr gyffredin a gwreiddiol "yn benodol neu'n bennaf" yng nghyd-destun yr amgylchiadau penodol. Bydd yr Awdurdod Trwyddedu yn ystyried rhinweddau unigol pob cais.

3.56 Pan y derbynnir Sylwadau Perthnasol ac y tybir ei bod yn ofynnol y dylid cyfyngu mynediad plant i'w hamddiffyn rhag niwed yna efallai y bydd amodau yn gysylltiedig â'r drwydded. Gall amodau o'r fath gynnwys:

- Gofynion i gyflwyno cardiau prawf oedran
- Cyfyngiad ar yr oriau lle gall plant fod yn bresennol
- Cyfyngiadau oedran (llai na 18)
- Cyfyngiadau neu waharddiadau pan fo gweithgareddau penodol yn cael eu cynnal
- Cyfyngiadau neu waharddiadau mewn perthynas â rhannau o'r eiddo
- Gwaharddiad llawn pobl o dan 18 oed pan fo unrhyw weithgareddau trwyddedadwy yn cael eu cynnal.
- Gofyniad ar gyfer goruchwyliaeth gan oedolion

3.57 Ni fydd yr Awdurdod Trwyddedu yn cyflwyno amodau sy'n ei gwneud yn ofynnol fod plant yn cael mynediad i eiddo, a lle na bo amodau neu gyfyngiadau'n berthnasol, mae mynediad plant i unrhyw eiddo yn parhau i fod yn fater ar gyfer disgrisiwn yr eiddo unigol.

3.58 Pan y caniateir arddangos ffilmiau, bydd yr awdurdod yn disgwyl y cydymffurfir â'r cyfyngiadau oedran yn unol ag argymhellion Bwrdd Prydeinig Dosbarthiad Ffilmiau. Ar gyfer eiddo sy'n caniatáu mynediad i blant i arddangosiad unrhyw ffilm, dim ond mewn achosion eithriadol y bydd yr awdurdod yn ystyried amrywiadau o'r rheol gyffredin hon (gweler polisi dosbarthiad ffilmiau CBSC).

3.59 Mae'r Awdurdod Trwyddedu yn cydnabod y gofyniad yn y Ddeddf bod plant o dan 16 oed yn gorfod bod yng nghwmni oedolyn. Mewn amgylchiadau lle bo niferoedd helaeth o blant ar eu pennau eu hunain yn debygol o fod yn bresennol mewn eiddo trwyddedig penodol, er enghraifft mewn sioe i blant neu bantomeim, yna er mwyn sicrhau diogelwch y cyhoedd ac i amddiffyn plant rhag niwed, bydd y gymhareb o oedolion sy'n ofynnol i oruchwyllo'r plant yn unol ag Atodiad H, Adran 182 Canllaw Deddf Trwyddedu 2003 neu gymhareb arall y gall yr awdurdod cyfrifol ei hargymhell.

3.60 Ni fydd unrhyw ffilmiau yn cael eu harddangos mewn eiddo trwyddedig sy'n debygol o:

- Arwain at anrhefn.

- Achosï casineb neu annog trais tuag at unrhyw grŵp o'r cyhoedd ar sail lliw, hil, neu darddiad ethnig neu genedlaethol, iaith, anabledd, credoau crefyddol, tueddfryd rhywiol neu ryw.

- 3.61** Gan gyfeirio'n benodol at ddiogelu plant rhag niwed, bydd yr Awdurdod Trwyddedu yn ystyried Adran Gwasanaethau Cymdeithasol Plant o Gyfarwyddiaeth y Gwasanaethau Cymunedol fel yr Awdurdod Cyfrifol sy'n gymwys i ymateb ar faterion yn ymwneud â phlant a niwed.
- 3.62** Mae'r Awdurdod Trwyddedu yn disgwyl i'r atodlen weithredu a gyflwynir fel rhan o geisiadau gynnwys gwybodaeth fanwl er mwyn gallu penderfynu ar safbwynt priodol o ran pa fesurau sydd eu hangen i ddiogelu plant rhag niwed.

Adloniant i Oedolion

- 3.63** Lle bo unrhyw weithgaredd a gynigir o dan drwydded neu ddigwyddiad dros dro yn cynnwys rhai o natur rywiol (tynnu dillad, burlesque, gwasanaeth bar heb dopiau, dawnsio glin/bwrdd, sioeau llygadu neu sioeau rhyw byw) bydd yr Awdurdod Trwyddedu yn ystyried y cynnydd posibl mewn risg i'r amcanion trwyddedu.
- 3.64** Bydd yr Awdurdod Trwyddedu yn ystyried agosrwydd manau addoli crefyddol, sefydliadau addysg plant ac /neu unrhyw eiddo sy'n cynnig gwasanaethau neu gefnogaeth i blant wrth ystyried unrhyw gais sy'n cynnwys adloniant rhyw.
- 3.65** Mae'n rhaid i unrhyw eiddo a ddefnyddir fwy na deuddeg gwaith mewn cyfnod o ddeuddeg mis ar gyfer adloniant rhyw perthnasol, wneud cais a derbyn trwydded fel lleoliad adloniant rhyw hefyd.

4.0 | Gorchmynion Effaith Gronnus, Cyfyngiad Cynnar yn y Bore (EMRO) ac Ardoll Hwyr y Nos (LNL)

Effaith Gronnus

- 4.1 Mae hyn yn ymwneud â'r effaith bosibl ar hyrwyddo'r amcanion trwyddedu oherwydd bod nifer sylweddol o eiddo trwyddedig wedi'u lleoli mewn un ardal.
- 4.2 Nid yw'r Awdurdod Trwyddedu yn credu, ar adeg cyhoeddi'r Datganiad Polisi Trwyddedu hwn, bod ardaloedd yng Nghonwy lle bo effaith gronnus yn achosi problem sylweddol. Fodd bynnag, mae'r Awdurdod Trwyddedu yn dymuno paratoi ar gyfer y posibilrwydd o effaith o'r fath.
- 4.3 Pan fo ardal benodol yn llawn eiddo trwyddedig gan ei gwneud yn ganolbwynt i grwpiau mawr o bobl ymgynnull ynddi, gall hyn greu problemau eithriadol o ran anhrefn, sŵn a niwsans arall ac mewn amgylchiadau o'r fath gallai cymeradwyo Trwydded Eiddo neu Dystysgrifau Eiddo Clwb pellach danseilio'r Amcanion Trwyddedu.
- 4.4 Er gwaethaf y pryderon hyn, mae'n rhaid ystyried pob cais ar ei rinweddau unigol ei hun. Pan fydd gwrthwynebydd yn ceisio dadlau y byddai cymeradwyo trwydded neu dystysgrif yn arwain at effaith gronnus sy'n tanseilio un neu fwy o'r Amcanion Trwyddedu, bydd y canlynol yn berthnasol:
 - 4.5 Mewn achosion lle bydd gwrthwynebwyr yn ceisio dadlau y dylid gwrthod cais ar y sail y byddai'n arwain neu'n cyfrannu at effaith gronnus a fyddai'n tanseilio un neu fwy o'r Amcanion Trwyddedu, bydd y gwrthwynebydd yn:
 - Nodi ffiniau'r ardal lle bo'r problemau honedig yn codi.
 - Darparu manylion llawn a thystiolaeth o ran difrifoldeb y niwsans a'r anrhefn a achosir yn yr ardal.
 - Nodi'r amcan(ion) trwyddedu yr honnir y byddant yn cael eu tanseilio gan gyfeirio'n benodol at:
 - Ffigwr defnyddwyr yr eiddo arfaethedig
 - Natur y gweithgareddau trwyddedig sydd i'w cynnal yn yr eiddo.
 - 4.6 O ganlyniad i wrthwynebiad o dan baragraff 4.5 uchod a phan fo'r Awdurdod Trwyddedu yn fodlon bod pryder difrifol neu gronig ynglŷn â niwsans ac anrhefn mewn ardal benodol a'u bod wedi gwrthod cais ar sail

Effaith Gronnus, bydd yr ardal yn cael ei datgan fel 'Ardal Straen'. Wrth wneud hynny, bydd yr Awdurdod Trwyddedu yn:

- Dilyn y gweithdrefnau statudol a amlinellwyd o fewn y Canllawiau a gyflwynwyd o dan Adran 182 o Ddeddf Trwyddedu 2003.
- Nodi ffiniau'r ardal.
- Nodi'r gweithgareddau trwyddedadwy sy'n achosi'r niwsans ac/neu anrhefn
- Monitro ac adolygu'r 'Ardal Straen'

4.7 Ni fydd trwyddedau eiddo newydd yn cael eu cymeradwyo ar gyfer y gweithgareddau a nodwyd am eu bod yn achosi niwsans ac/neu aflonyddwch yn yr Ardaloedd Straen heblaw pan:

- Na dderbynnir unrhyw wrthwynebiad i'r cais, neu
- Na fydd cymeradwyo'r drwydded yn tanseilio'r Amcanion Trwyddedu.

4.8 Wrth ystyried ceisiadau o'r fath bydd yr Awdurdod Trwyddedu yn rhoi sylw penodol i:

- Ffigur defnyddwyr yr eiddo arfaethedig
- Agosrwydd yr eiddo at eraill yn yr ardal sydd wedi'u trwyddedu ar gyfer gweithgareddau tebyg a ffigurau defnyddwyr yr eiddo hynny.
- A fydd yr eiddo arfaethedig yn gweithredu fel disodliad ar gyfer eraill yn yr Ardal sydd heb drwydded mwyach.
- Y dulliau rheoli arfaethedig a amlinellwyd yng nghynllun gweithredu'r ymgeisydd.
- Oriau gweithredu arfaethedig.
- Darpariaeth cludiant ar gyfer yr ardal.

4.9 Ni ellir defnyddio'r ffactorau uchod fel cyfiawnhad ar gyfer diddymu trwydded bresennol. Os derbynnir sylwadau ynglŷn ag eiddo trwyddedig presennol yn ymwneud â materion heblaw effaith gronnus ac sy'n tanseilio'r Amcanion Trwyddedu yna gellir cymryd camau priodol.

4.10 Ni fydd ceisiadau am amrywiadau i Drwyddedau Eiddo presennol mewn Ardaloedd Straen yn cael eu cymeradwyo oni bai bod yr addasiadau yn effeithio'n uniongyrchol ar fater yr Effaith Gronnus yn yr Ardal Straen neu'n tanseilio'r Amcanion Trwyddedu fel arall (Enghraifft o lle y gall addasiad effeithio'n uniongyrchol ar effaith gronnus yw pan y derbynnir cais i ymestyn yr eiddo ac i gynyddu lefel defnyddwyr yr eiddo yn sylweddol).

Gorchmynion Cyfyngiad Cynnar yn y Bore (EMRO)

- 4.11** Mae diwygiadau i Ddeddf Diwygio'r Heddlu a Chyfrifoldeb Cymdeithasol 2011, yn rhoi pwerau dewisol i'r Awdurdod Trwyddedu i gyfyngu gwerthiant alcohol ar amseroedd penodol rhwng hanner nos a 6am trwy gyflwyno Gorchmynion Gwahardd Cynnar yn y Bore.
- 4.12** Bwriad Gorchmynion Gwahardd Cynnar yn y Bore yw mynd i'r afael â lefelau uchel o droseddau ac anrhefn sy'n gysylltiedig ag alcohol, ymddygiad gwrthgymdeithasol a niwsans yn yr ardal benodol. Yn wahanol i'r Ardoll Hwyr y Nos, nid oes eithriadau ac felly, mae'n rhaid i'r penderfyniad i weithredu un fod yn seiliedig ar dystiolaeth. Cyn gweithredu gorchymyn o'r fath, mae'n rhaid i'r Awdurdod Trwyddedu fod yn fodlon y byddai'n briodol i hyrwyddo'r Amcanion Trwyddedu ac y dylid ystyried effaith bosibl ar ddeiliaid trwydded eiddo / tystysgrif clwb.
- 4.13** Cyn ystyried EMRO bydd yr Awdurdod Trwyddedu yn ystyried a fyddai unrhyw fesurau eraill yn effeithiol i fynd i'r afael â'r materion pennaf.
- Polisi Effaith Gronnus
 - Adolygu eiddo / eiddo clwb
 - Dull aml-asiantaeth o ddatrys problemau
 - Darpariaeth camerâu TCC ar y stryd, symudol neu bersonol (camerâu ar y corff)
 - Gorfodi wedi'i dargedu ar gyfer deddfwriaeth sylfaenol perthnasol
 - Cyflwyno Ardoll Hwyr y Nos
 - Rheolaeth stryd (marsialiaid tacsï, cau ffyrdd ac ati)
 - Rheoli Cynllunio
- 4.14** Efallai y bydd Gorchymyn Cyfyngiad Cynnar yn y Bore yn berthnasol i ardal neu stryd benodol, yn cael ei gymhwyso i amseroedd penodol neu ddiwrnodau o'r wythnos a gall fod yn effeithiol ar gyfer adegau penodol o'r flwyddyn, neu gellir ei weithredu'n barhaus.
- 4.15** Mae'n rhaid gwneud y penderfyniad i weithredu Gorchymyn Cyfyngiad Cynnar yn y Bore drwy Gyfarfod y Cyngor ac mae'n rhaid ei adolygu o bryd i'w gilydd er mwyn sicrhau ei fod yn parhau i fod yn berthnasol i'r Amcanion Trwyddedu. Gellir amrywio neu ddiddymu gorchymyn hefyd, gan ddefnyddio'r un proses â'u mabwysiadu.
- 4.16** Nid yw EMRO yn effeithio ar oriau awdurdodedig ar gyfer adloniant wedi'i reoleiddio, lluniaeth hwyr y nos, eiddo sy'n cynnig llety dros nos (gwasanaeth ystafell ac alcohol yn yr ystafell) ac ni ellir eu cymhwyso ar Nos Calan na Dydd Calan.

- 4.17** Mae'r Ardoll Hwyr y Nos, a gyflwynwyd fel darpariaeth yn Neddf Diwygio'r Heddlu a Chyfrifoldeb Cymdeithasol 2011, yn opsiwn sy'n galluogi awdurdodau trwyddedu i godi cyfraniad tuag at gost plismona yn yr economi hwyr y nos trwy godi ardoll ar eiddo trwyddedig sydd ag awdurdod i werthu alcohol yn hwyr yn y nos.
- 4.18** Wrth gyflwyno Ardoll Hwyr y Nos, ni all awdurdod trwyddedu ddewis pa ardaloedd a fyddai'n destun i'r ardoll; pe caiff ei gyflwyno, byddai'n berthnasol ar draws yr ardal gyfan ac i'r holl eiddo trwyddedig, gan gynnwys siopau trwyddedig (ni fyddai'n effeithio ar ddigwyddiadau dros dro). Gall yr awdurdod, fodd bynnag, benderfynu ar y cyfnod lle byddai'r ardoll yn berthnasol bob nos rhwng hanner nos a 6am.
- 4.19** Mae gan yr Awdurdod ddisgresiwn i benderfynu pa eiddo sy'n gymwys ar gyfer eithriad o'r ardoll o'r categorïau canlynol:
- Eiddo gyda llety dros nos
 - Theatrau a sinemâu
 - Neuaddau Bingo
 - Eiddo cymunedol a chlybiau chwaraeon amatur
 - Tafarndai pentref gwledig
 - Rhanbarthau Gwella Busnes (BIDS)
- 4.20** Byddai gan ddeiliaid trwydded eiddo yr effeithir arnynt gan ardoll yr hawl i gyflwyno cais i amrywio eu horiau yn rhad ac am ddim pe baent yn dymuno i beidio â theimlo effaith yr ardoll.
- 4.21** Mae'r swm sy'n daladwy o fewn ardoll hwyr yn y nos wedi'i osod ar lefel genedlaethol ac, fel y ffi flynyddol ar gyfer trwydded, byddai'n cael ei gyfrifo yn unol â'r gwerth ardrethol, gyda ffi ardoll yn cael ei chasglu ochr yn ochr â'r ffi flynyddol am drwydded.
- 4.22** Mae'r Awdurdod Trwyddedu yn gallu cynnig gostyngiad o hyd at 30% o'r Ardoll ar gyfer unrhyw eiddo sy'n dangos arfer da neu â rhan ragweithiol yn y Cynllun Braf Bob Nos neu Pub Watch.
- 4.23** Mae'r ardoll, pan gaiff ei chyflwyno, yn ymdrin â'r holl feysydd, ac nid dim ond yr eiddo sydd efallai'n gysylltiedig â phroblemau, neu eiddo o fewn unrhyw ardal straen effaith gronnus posibl. Felly, mae cyflwyno ardoll yn destun ymgynghoriad cyhoeddus ac, os caiff ei chyflwyno, mae'n rhaid ei mabwysiadu yng nghyfarfod y Cyngor.

5.0 | Cynllunio a Rheoli Adeiladu

- 5.1** Dylai ceisiadau am drwydded eiddo ar gyfer eiddo masnachol parhaol gael eu cyflwyno gan fusnesau gyda chaniatâd cynllunio ar gyfer yr eiddo dan sylw fel arfer. Fodd bynnag, gellir gwneud ceisiadau neu ddatganiad dros dro ar gyfer trwyddedau cyn y ceisir neu gymeradwyir unrhyw ganiatâd cynllunio perthnasol gan yr awdurdod cynllunio.
- 5.2** Mae polisiâu cynllunio Cyngor Bwrdeistref Sirol Conwy wedi'u nodi yng Nghynllun Datblygu Lleol Conwy.
- 5.3** Mae dau awdurdod cynllunio lleol gyda chyfrifoldebau cynllunio statudol yn y Fwrdeistref Sirol:
- Cyngor Bwrdeistref Sirol Conwy – Yr holl ardaloedd o sir Conwy sydd y tu allan i Barc Cenedlaethol Eryri.
 - Parc Cenedlaethol Eryri – yr holl ardaloedd o fewn ffiniau'r Parc Cenedlaethol
- 5.4** Mae'r gweithdrefnau cynllunio a thrwyddedu yn cynnwys ystyried gwahanol faterion (er eu bod yn faterion cysylltiedig). Fel y cyfryw ni ddylai ceisiadau am drwydded ail-adrodd y cais cynllunio ac ni ddylai gael ei ddylanwadu o reidrwydd gan y penderfyniadau a wnaed gan bwyllgor cynllunio'r awdurdod lleol na chan yr Arolygiaeth Gynllunio ar apêl, ac i'r gwrthwyneb.
- 5.5** Ni fyddai cymeradwyaeth gan yr awdurdod trwyddedu i amrywio unrhyw drwydded sy'n cynnwys addasiad sylweddol i'r adeilad yn rhyddhau'r ymgeisydd o'r angen i wneud cais am ganiatâd cynllunio (Caniatâd Adeilad Rhestredig lle bo'n berthnasol), neu Ganiatâd Rheoli Adeiladu.
- 5.6** Mae amgylchiadau hefyd pan fo amod yn y caniatâd cynllunio yn gosod amser cau ar gyfer defnydd yr eiddo at ddibenion masnachol. Pan fo'r oriau hyn yn wahanol i'r oriau trwyddedu, mae'n rhaid i'r ymgeisydd arsylwi'r amser cau cynharaf. Byddai eiddo sy'n gweithredu'n groes i'r caniatâd cynllunio yn atebol i gamau gorfodi o dan gyfraith cynllunio.
- 5.7** Mae'r Awdurdod Cynllunio yn awdurdod cyfrifol o dan y Ddeddf Trwyddedu ac o'r herwydd gall gyflwyno sylwadau ar geisiadau am drwydded cyn belled ag y byddant yn berthnasol i'r amcanion trwyddedu.
- 5.8** Mae rheoliadau rheoli adeiladu yn ymwneud ag ystod o faterion a allai gyfrannu'n uniongyrchol at yr amcanion trwyddedu, gan gynnwys dull dianc, uniondeb strwythurol, hygyrchedd a diogelwch y cyhoedd. Efallai y bydd Rheoliadau Rheoli Adeiladu neu Gymeradwyaeth neu Dystysgrifau Cwblhau yn cael eu hystyried cyn defnyddio'r eiddo ar gyfer gweithgareddau trwyddedadwy.

- 5.9** Lle bo'n ymarferol, bydd yr Awdurdod Trwyddedu yn annog deiliaid trwydded/tystysgrif a deiliaid hysbysiadau i ddarparu cyfleusterau priodol ar gyfer mynediad a llwybr gadael ar gyfer pobl gydag anableddau, bydd yr awdurdod trwyddedu yn rhoi sylw dyledus i Ddeddf Cydraddoldeb 2010. Ni ellir cyflwyno amodau i unrhyw drwydded, tystysgrif neu hysbysiad sy'n gwahardd unrhyw berson ar sail diogelwch cyhoeddus.

6.0 | Cais i Gymeradwyo / Amrywio Trwydded

- 6.1** Yn absenoldeb unrhyw Sylwadau Perthnasol mewn perthynas ag unrhyw gais a wnaed i'r Awdurdod Trwyddedu, mae'n ddyletswydd ar yr Awdurdod i gymeradwyo'r drwydded neu dystysgrif yn amodol ar yr amodau sy'n cydfynd â'r Atodlen Weithredu yn unig, ac unrhyw Amodau Gofynnol a nodwyd yn y Ddeddf Trwyddedu 2003. Bydd hyn hefyd yn berthnasol i unrhyw geisiadau a wnaed mewn perthynas ag eiddo o fewn Ardal Straen ddynodedig.
- 6.2** Bydd yr Awdurdod Trwyddedu yn ystyried unrhyw anghydfurfiaeth gyda'r gofynion statudol eraill sy'n cael eu dwyn i'w sylw. Yn enwedig pan fo'r rhain yn tanseilio'r Amcanion Trwyddedu, gan y gall anghydfurfiaeth gyda gofynion statudol eraill ddangos bod yr eiddo yn anaddas ar gyfer y gweithgareddau a gynigiwyd neu nad yw rheolaeth yr eiddo yn ddigonol i ddiogelu'r cyhoedd rhag niwed neu niwsans.
- 6.3** Wrth ystyried ceisiadau newydd neu amrywiadau trwydded, os na chaiff ei wirfoddoli gan yr ymgeisydd yn eu Hatodlen Weithredu ac yn dilyn derbyn Sylwadau Perthnasol, bydd yr Awdurdod Trwyddedu yn eu hasesu yn unol â'r Amcanion Trwyddedu a gallant ystyried unrhyw un o'r canlynol:
- Y camau y mae'r ymgeisydd wedi'u cymryd neu'n eu cynnig i atal sŵn a dirgryniad rhag dianc o'r eiddo, gan gynnwys cerddoriaeth, sŵn offer awyru a lleisiau pobl. Gall mesurau o'r fath gynnwys gosod elfennau gwrthsain, aerdymheru, lobiau acwstig a dyfeisiau cyfyngu sain.
 - Y camau y mae'r ymgeisydd wedi'u cymryd neu'n eu cynnig i atal aflonyddwch gan gwsmeriaid sy'n cyrraedd neu'n gadael yr eiddo.
 - Y camau y mae'r ymgeisydd wedi'u cymryd neu'n eu cynnig i atal ciwio, neu, os yw ciwio'n anochel, i wro'r ciwiau o'r eiddo cyfagos, neu i reoli'r ciw i atal aflonyddwch neu rwystr.
 - Y camau y mae'r ymgeisydd wedi'u cymryd neu'n eu cynnig i sicrhau bod staff neu asiantau yn gadael yr eiddo yn ddistaw.
 - Y trefniadau a wnaed neu a gynigiwyd ar gyfer parcio cwsmeriaid, ac effaith parcio ar breswylwyr lleol.
 - A oes digon o ddarpariaeth cludiant cyhoeddus ar gyfer cwsmeriaid.
 - A yw tacsis a cherbydau hurio preifat sy'n gwasanaethu'r eiddo yn debygol o amharu ar breswylwyr lleol.
 - A yw'r llwybrau i ac o'r eiddo ar droed neu mewn car neu gerbydau gwasanaeth neu ddsbarthu yn pasio eiddo preswyl.

- A yw mesurau eraill i atal niwsans wedi'u hystyried, megis y defnydd o gamerâu TCC neu gyflogi personél diogelwch trwyddedig SIA.
- Y mesurau a gynigiwyd i atal defnyddio neu gyflenwi cyffuriau anghyfreithlon, gan gynnwys unrhyw weithdrefnau chwilio.
- Tebygolrwydd bod unrhyw drais, anrhefn cyhoeddus neu broblem plismona yn codi pe bai trwydded yn cael ei chymeradwyo.
- Y mesurau a gynigir i atal defnydd a gwerthiant nwyddau anghyfreithlon, ffug neu wedi'u dwyn.
- Os yw'r ymgeisydd wedi dal trwydded yn y Sir yn flaenorol, manylion unrhyw gamau gorfodi sydd wedi deillio o'r eiddo.
- Unrhyw rybuddion ffurfiol, gwaharddiadau a dirymiadau a gyflwynwyd gan yr Awdurdod Trwyddedu.
- A fyddai'r eiddo yn arwain at gynnydd mewn problemau storio neu waredu sbwriel, neu sbwriel ychwanegol yn ardal yr eiddo.
- Sylwadau gan Awdurdodau Cyfrifol.
- Sylwadau gan bartïon â diddordeb.

Mân Amrywiadau

- 6.4** Gall deilydd trwydded eiddo /tystysgrif eiddo clwb wneud cais o dan y weithdrefn 'mân amrywiad' ar gyfer amrywiadau bach nad ydynt yn cael effaith andwyol ar yr amcanion trwyddedu. Nid oes hawl i gael gwrandawriad, fodd bynnag pe bai'r cais yn cael ei wrthod, gellir cyflwyno cais llawn.
- 6.5** Mae'n rhaid i'r Awdurdod Trwyddedu ystyried effaith y mân amrywiad, a phenderfynu a ddylid ymgynghori ag unrhyw un o'r Awdurdodau Cyfrifol.

Ffi Flynyddol

- 6.6** Er bod trwyddedau eiddo a thystysgrifau eiddo clwb yn cael eu cymeradwyo am gyfnod amhenodol, mae'n ofynnol i ddeiliaid trwydded dalu ffi flynyddol i'r Awdurdod Trwyddedu. Yn ystod 2012, diwygiodd Deddf Diwygio'r Heddlu a Chyfrifoldeb Cymdeithasol y Ddeddf Trwyddedu 2003 i gyflwyno gofyniad ar yr Awdurdodau Trwyddedu i wahardd trwyddedau eiddo os nad yw'r ffioedd blynyddol yn cael eu talu.

7.0 | Digwyddiadau Dros Dro (TEN)

- 7.1** Bydd yr Awdurdod Trwyddedu yn cynhyrchu cyhoeddusrwydd clir a dealladwy yn lleol ynglŷn â'u hymagwedd tuag at weithgareddau dros dro a ganiateir. Yn syml, mae'r rhain yn ddigwyddiadau sy'n para am lai na 168 awr a chyda llai na 500 yn eu mynychu.
- 7.2** Gall yr Heddlu ac Iechyd yr Amgylchedd wrthwynebu Rhybudd Digwyddiad Dros Dro o fewn tri diwrnod o'i gyflwyno.
- 7.3** Bydd sawl digwyddiad lleol yn cael ei drefnu gan wirfoddolwyr neu bwyllgor clwb neu gymdeithas. Mae'r Awdurdod Trwyddedu yn credu ei bod yn arfer da bod yr un lefel o amddiffyniad iechyd a diogelwch yn cael ei ddarparu ag fel pe bai perthynas cyflogwr/cyflogai yn bodoli, boed dyletswyddau cyfreithiol llym yn bodoli o dan y ddeddfwriaeth iechyd a diogelwch presennol ai peidio.
- 7.4** Bydd yr Awdurdod Trwyddedu yn annog trefnwyr digwyddiadau dros dro i geisio cyngor /gwybodaeth gan Grŵp Ymgynghorol Diogelwch Conwy (SAG).
- 7.5** Er nad yw'r Awdurdod Trwyddedu yn gallu atodi unrhyw gyfyngiadau neu waharddiadau mewn perthynas â Digwyddiadau Dros Dro, mae'n disgwyl i drefnwyr roi ystyriaeth ddyledus i breswylwyr lleol a'r rhai sy'n mynychu'r digwyddiadau, mewn meysydd megis:
- Iechyd a Diogelwch
 - Llygredd sŵn
 - Defnydd o strwythurau dros dro
 - Cau ffyrdd
 - Defnydd o dân gwylt
 - Rheoli ymddygiad gwrthgymdeithasol

TEN Safonol

- 7.6** Mae'n rhaid rhoi isafswm o ddeg diwrnod o rybudd i'r Awdurdod Trwyddedu ar gyfer digwyddiadau dros dro, fodd bynnag, ffefrir rhybudd cyn gynted â phosibl. Mae "deg diwrnod o rybudd" yn golygu deg diwrnod gwaith, heb gynnwys y dyddiad y derbynnir yr hysbysiad, a'r diwrnod y mae'r digwyddiad yn dechrau. Nid yw "diwrnod gwaith" yn cynnwys dydd Sadwrn, dydd Sul, Dydd Nadolig, Dydd Gwener y Groglith na Gŵyl y Banc. (Nid oes gan yr Awdurdod Trwyddedu unrhyw ddisgresiwn o ran y terfynau amser statudol).
- 7.7** Pan fo'r Heddlu neu Iechyd yr Amgylchedd yn gwrthwynebu TEN, gall yr ymgeisydd gytuno i addasu'r TEN. Os na cheir cytundeb, bydd gwrandawriad yr Is-Bwyllgor Trwyddedu yn cael ei drefnu. Efallai y bydd y

panel yn penderfynu cyflwyno amodau neu Hysbysiad Gwrthwynebu i atal y digwyddiad rhag cael ei gynnal.

TEN Hwyr

- 7.8** Gellir rhoi TEN hwyr hyd at bum diwrnod gwaith ond ddim cynharach na naw diwrnod gwaith cyn y cynhelir y digwyddiad (heb gynnwys y dyddiad cyhoeddi na dyddiad y digwyddiad).
- 7.9** Pan fo'r Heddlu neu Iechyd yr Amgylchedd yn gwneud cais ar gyfer TEN Hwyr, nid oes darpariaeth ar gyfer gwrandawriad ac mae'n rhaid i'r Awdurdod gyflwyno Rhybudd Gwrthwynebu i atal y digwyddiad rhag cael ei gynnal.

8.0 | Trwyddedau Personol

- 8.1** Bydd yn ofynnol i ymgeiswyr gyflwyno dogfen datgeliad sylfaenol o gofnod troseddol diweddar (un mis). Mae'n rhaid i ymgeiswyr o awdurdodaeth dramor wneud datganiad clir a ydynt wedi'u canfod yn euog y tu allan i'r Deyrnas Unedig o drosedd berthnasol neu drosedd cyfwerth ai peidio.
- 8.2** Bydd yr Awdurdod Trwyddedu yn cydweithio'n agos gyda'r Heddlu pan y canfyddir fod gan ymgeisydd euogfarn heb ei dreulio ar gyfer trosedd berthnasol a ddiffiniwyd yn y Ddeddf.
- 8.3** Os nad yw Heddlu Gogledd Cymru yn gwrthwynebu'r cais, mae'n rhaid i'r Awdurdod Trwyddedu gyflwyno'r drwydded.
- 8.4** Nid yw trwyddedau personol yn dod i ben a byddant yn parhau i fod yn ddilys oni bai y cânt eu hildio, gwahardd, diddymu.

9.0 | Tystysgrifau Eiddo Clwb

- 9.1** Mae Adran 62 o'r Ddeddf Trwyddedu yn gosod yr amodau cyffredinol y mae'n rhaid i sefydliad gydag o leiaf 25 aelod sydd wedi uno gyda'i gilydd at ddibenion cymdeithasol, chwaraeon neu wleidyddol penodol eu diwallu er mwyn bod yn glwb cymwys. Dim ond clybiau cymwys sy'n gallu gwneud cais am Dystysgrif Eiddo Clwb.
- 9.2** Mae Tystysgrif Eiddo Clwb yn darparu awdurdodiad ar gyfer cyflenwi alcohol a darparu adloniant wedi'i reoleiddio er budd yr aelodau a'u gwesteion dilys yn unig. Os yw eiddo yn dymuno darparu gweithgareddau trwyddedadwy ar gyfer rhai nad ydynt yn aelod o'r clwb neu'r cyhoedd yn gyffredinol, bydd yn rhaid iddynt wneud hynny trwy gyflwyno Rhybudd Digwyddiad Dros Dro neu Drwydded Eiddo. Bydd yr Awdurdod Trwyddedu yn cydweithio'n agos gyda'r Heddlu pan y canfyddir bod gan ymgeisydd euogfarn heb ei dreulio ar gyfer trosedd berthnasol a ddiffiniwyd yn y Ddeddf.
- 9.3** Mae cymeradwyo Tystysgrif Eiddo Clwb yn darparu buddion penodol ar gyfer y clwb cymwys:
- Cyflenwi alcohol i aelodau heb ofyniad ar gyfer Goruchwylydd Eiddo Dynodedig.
 - Darparu Lluniaeth Hwyr y Nos i aelodau heb fod angen awdurdodiad ychwanegol
 - Hawliau mynediad cyfyngedig i'r heddlu ac unigolion awdurdodedig gan y bydd yr eiddo yn cael ei ystyried yn gyffredinol fel eiddo preifat ac ni fydd ar agor i'r cyhoedd yn gyffredinol.
 - Eithriad o bwerau penodol yr heddlu o ran cau ar unwaith ar sail anrhefn a sŵn oherwydd eu bod yn gweithredu o dan eu codau disgyblaeth a rheolau
 - Eithriad o orchmynion llys yr ynadon i gau'r holl eiddo trwyddedig mewn ardal pan fo anrhefn yn digwydd neu'n ddisgwyliedig.

10.0 | Atodlen Weithredu

- 10.1** Mae'r Awdurdod Trwyddedu wedi ymrwmo i weithio mewn partneriaeth gyda deiliaid trwydded / tystysgrif, a'r holl awdurdodau cyfrifol a phartïon â diddordeb i sicrhau bod yr amcanion trwyddedu yn cael eu hyrwyddo.
- 10.2** Gan fod yn rhaid i atodlenni gweithredu gynnwys digon o wybodaeth er mwyn gallu gwneud asesiad priodol o'r cais, mae'r awdurdod trwyddedu yn argymhell bod ymgeiswyr yn ceisio cyngor priodol cyn cyflwyno cais. Bydd hynny'n lleihau'r posibilrwydd y derbynnir sylwadau perthnasol ac /neu'r angen ar gyfer gwrandawriad.
- 10.3** Bydd yr awdurdod trwyddedu yn disgwyl i'r ymgeiswyr fynd i'r afael â'r pedwar amcan trwyddedu yn eu hatodlen weithredu a rhoi sylw dyledus i'r math o eiddo, y gweithgareddau trwyddedadwy fydd yn cael eu darparu, y lleoliad ac anghenion y gymuned leol.
- 10.4** Mae gwybodaeth glir yn hanfodol er mwyn i'r Awdurdodau Cyfrifol a'r partïon â diddordeb allu ffurfio safbwynt priodol o pa fesurau a all fod yn ofynnol i sicrhau bod yr amcanion trwyddedu yn cael eu diwallu, er enghraifft disgrifiad o'r math o ddawnsio, cerddoriaeth.
- 10.5** Bydd y mesurau/camau a nodwyd yn yr Atodlen Weithredu i hyrwyddo'r amcanion trwyddedu yn amodau trwydded sy'n gysylltiedig â thrwydded eiddo neu dystysgrif eiddo clwb neu hysbysiad.
- 10.6** Gall yr awdurdod trwyddedu, yn ôl ei ddisgresiwn ac ar ôl hysbysu'r ymgeisydd, yr awdurdodau cyfrifol a'r partïon â diddordeb, addasu'r mesurau/camau arfaethedig er mwyn gallu deall yr amodau'n glir, bod modd eu gorfodi a'u bod yn berthnasol i'r gweithgareddau trwyddedadwy y gwnaed cais amdanynt.
- 10.7** Ym mis Mai 2019, datganodd y Cyngor argyfwng hinsawdd ac mae bellach yn arwain y ffordd ar ddiogelu'r amgylchedd ac yn annog ymgeiswyr i ystyried cynaliadwyedd eu cynnig busnes ac atodlen weithredu mewn perthynas â defnyddio deunyddiau cynaliadwy ac ecogyfeillgar, ac arferion busnes.

11.0 | Oriau Gweithredu

- 11.1** Mae'r Awdurdod Trwyddedu yn cydnabod y gall amseroedd cau penodedig a chynnar mewn rhai ardaloedd arwain at anrhefn ac aflonyddwch ar y strydoedd pan fo niferoedd mawr o bobl yn tueddu i adael yr eiddo trwyddedig ar yr un pryd.
- 11.2** Bydd yr Awdurdod Trwyddedu, yn unol â'r Canllawiau, yn ceisio, drwy oriau trwyddedu hirach, cyflawni gwasgariad graddol o bobl sy'n gadael eiddo trwyddedig. Ni fydd amseroedd cau wedi'u penderfynu ymlaen llaw neu amseroedd cau cyfnodol ar gyfer ardaloedd penodol yn ffurfio rhan o'r Polisi a bydd y cyfyngiad ar oriau masnachu yn cael ei ystyried ar ôl derbyn Sylwadau Perthnasol yn unig.
- 11.3** Caniateir i siopau, storffeydd ac archfarchnadoedd werthu alcohol i'w yfed oddi ar yr eiddo ar yr adegau sy'n unol â'u horiau agor arferol. Efallai y bydd oriau wedi'u cyfyngu pan y derbynnir Sylwadau Perthnasol gan awdurdodau cyfrifol mewn perthynas â siopau unigol sy'n hysbys fel canolbwynt anrhefn ac aflonyddwch.
- 11.4** Wrth ystyried ceisiadau ar gyfer trwyddedau / tystysgrifau eiddo, bydd yr Awdurdod Trwyddedu yn ystyried ceisiadau'r ymgeisydd am oriau cau yng ngoleuni:
- Effaith bosibl ar amwynder yr ardal
 - Cymeriad neu swyddogaeth ardal benodol
 - Natur y gweithgareddau arfaethedig fydd yn cael eu darparu yn yr eiddo
 - Cysylltiadau cludiant ar gyfer gwasgariad cwsmeriaid
- 11.5** Fel arfer bydd yr oriau cau yn cael eu cymeradwyo pan y gall yr ymgeisydd ddangos na fyddai'r cynnig yn effeithio'n andwyol ar unrhyw un o'r uchod. Gall yr Awdurdod Trwyddedu osod oriau cau cynharach pan ystyrir bod hyn yn briodol.
- 11.6** Pan fo eiddo wedi'i leoli ger ardaloedd preswyl yna efallai y bydd amodau llymach o ran rheoli sŵn yn berthnasol, ond ni ddylai hyn gyfyngu'r oriau agor ar yr amod y cydymffurfir â'r amodau. Wrth ystyried hyn gall yr Awdurdod Trwyddedu ystyried efallai nad yw amseroedd agor yr eiddo o reidrwydd yn golygu mai dyma pryd y cynhelir y gweithgareddau trwyddedadwy.
- 11.7** Ni fydd yr Awdurdod Trwyddedu yn gorfodi deilydd trwydded eiddo neu dystysgrif eiddo clwb i aros ar agor am y cyfnod cyfan a ganiateir ar gyfer gweithgareddau trwyddedadwy yn y drwydded neu dystysgrif, lle bo'n ymarferol dylai eiddo hysbysebu oriau gweithredu craidd.

12.0 | Gorfodaeth, Adolygiadau a Phwerau

- 12.1** Bwriad yr Awdurdod Trwyddedu yw sefydlu a chynnal protocolau gorfodi rhagweithiol ac adweithiol gyda Heddlu Gogledd Cymru ac asiantaethau gorfodi eraill. Bydd targedu cymesur problem a gytunwyd a gweithgareddau trwyddedadwy risg uchel sydd angen mwy o sylw ac ymateb ysgafn cyfatebol ar gyfer eiddo risg is wedi'i reoli'n dda yn yr ardal yn cael eu cymhwyso. Felly mae protocol ar y rôl orfodi a rennir rhwng yr awdurdod trwyddedu a Heddlu Gogledd Cymru wedi'i sefydlu.
- 12.2** Mae adolygiad trwyddedau neu dystysgrifau yn darparu amddiffyniad allweddol ar gyfer y gymuned lle nad yw'r Amcanion Trwyddedu'n cael eu diwallu'n llawn. Dylai bodolaeth y system Adolygu ganiatáu i'r Awdurdod Trwyddedu ddefnyddio biwrocratiaeth cyffyrddiad ysgafn i gymeradwyo neu amrywio trwydded neu dystysgrif pan fo problemau'n gysylltiedig â'r Amcanion Trwyddedu yn codi'n ddiweddarach mewn perthynas ag unrhyw eiddo.
- 12.3** Efallai y bydd adolygiad yn cael ei sefydlu gan Awdurdod Cyfrifol neu Barti â diddordeb. Gall yr Awdurdod Trwyddedu gyfeirio at Ganllawiau wrth asesu a yw unrhyw Sylwadau Perthnasol gan Bartion â Diddordeb yn amherthnasol, gofidus, gwamal neu ailadroddus.
- 12.4** Bydd disgwyl i Unigolion Awdurdodedig ac Awdurdodau Cyfrifol roi rhybudd cynnar ynglŷn â'u pryderon o ran problemau a nodwyd yn yr eiddo dan sylw a'r angen ar gyfer gwella i ddeilydd y drwydded/tystysgrif. Bydd methu ag ymateb i rybuddion o'r fath yn debygol o arwain at benderfyniad i geisio adolygiad.
- 12.5** Ym mhob achos bydd angen cyflwyno tystiolaeth ddigonol i gefnogi'r honiadau a wnaed i'r Awdurdod Trwyddedu.
- 12.6** Er nad yw Deddf 2003 yn ei gwneud yn ofynnol i ymgymryd ag arolygiadau eiddo, byddant yn cael eu cynnal yn ôl disgrisiwn y Swyddogion Trwyddedu sydd â'r rôl hon ac yn cael eu cynnal os pennir bod hynny'n ofynnol. Bydd eiddo sy'n cael ei gydnabod fel 'risg uchel' yn destun arolwg rheolaidd. Bydd hyn yn sicrhau bod yr Awdurdod Trwyddedu yn rheoli adnoddau'n effeithlon a bod 'gorfodaeth effeithiol' yn cael ei gyfeirio at 'eiddo problemus'.
- 12.7** Pan fo'r angen, bydd camau gorfodi'n cael eu cymryd yn unol â Pholisi Gorfodi Gwarchod y Cyhoedd ac unrhyw Femorandwm o Ddealltwriaeth. Mae'r Awdurdod Trwyddedu wedi sefydlu protocolau gyda Heddlu Gogledd Cymru ac Awdurdodau Cyfrifol eraill ar gyfer materion gorfodi er mwyn darparu staff awdurdod lleol a Swyddogion yr Heddlu yn effeithlon ac sy'n ymgysylltu â gorfodi'r gyfraith Trwyddedu ac arolygu eiddo trwyddedig yn rheolaidd.

- 12.8** Mae siart llif (ynghlwm fel Atodiad 1) wedi'i ddatblygu gan yr Awdurdod Trwyddedu a'r Awdurdodau Cyfrifol a fydd yn cael ei ddilyn os y gwneir cwyn neu y nodir bod problemau mewn eiddo. Bydd yn cael ei ddilyn o dan yr holl amgylchiadau i sicrhau cysondeb a thegwch i'r holl ddeiliaid trwydded.
- 12.9** Pan fo'n ofynnol, efallai y bydd yr Awdurdod Trwyddedu yn ystyried y defnydd o hysbysiadau /gorchmynion cau eiddo o dan Ddeddf Ymddygiad Gwrthgymdeithasol a Phlisma 2014.
- 12.10** Mae diwygiadau i'r Ddeddf Trwyddedu drwy'r Ddeddf Diwygio'r Heddlu a Chyfrifoldeb Cymdeithasol 2010 yn rhoi pwerau i'r Cyngor wahardd trwyddedau eiddo a thystysgrifau eiddo clwb pan nad yw'r ffi flynyddol ofynnol wedi'i thalu.
- 12.11** Pan nad yw'r ffi flynyddol wedi'i thalu erbyn y dyddiad cau, bydd yr Awdurdod Trwyddedu yn hysbysu deilydd y drwydded neu dystysgrif yn ysgrifenedig:
- Y bydd y drwydded neu'r dystysgrif yn cael ei gwahardd mewn 7 diwrnod o ddyddiad yr hysbysiad
 - Ni fydd y gwaharddiad yn dod i rym os telir y ffi cyn y dyddiad gwahardd.

13.0 | Y Broses Drwyddedu

Amodau'r Drwydded

- 13.1** Bydd yr Awdurdod Trwyddedu yn osgoi cyflwyno amodau anghymesur neu or-lethol ar drwyddedau eiddo / tystysgrifau eiddo clwb.
- 13.2** Bydd yr Awdurdod Trwyddedu yn rhoi sylw i'r gronfa o amodau enghreifftiol ac yn atodi amodau fel y bo'n briodol o ystyried amgylchiadau pob achos unigol. Bydd yr amodau enghreifftiol yn delio â phedwar egwyddor y Ddeddf Trwyddedu 2003 -
- Trosedd ac anrhefn
 - Diogelwch y cyhoedd
 - Niwsans cyhoeddus
 - Diogelu plant rhag niwed
- 13.3** Bydd yr Awdurdod Trwyddedu hefyd yn ystyried y dogfennau cyfeirio a restrwyd yn yr Atodiadau i Ganllawiau'r Swyddfa Gartref, er na fyddant yn cael eu defnyddio fel amodau safonol.
- 13.4** Wrth atodi amodau'r bydd yr Awdurdod Trwyddedu hefyd yn ymwybodol o'r angen i osgoi mesurau a allai atal cerddoriaeth fyw, dawnsio neu theatr drwy gyflwyno costau anuniongyrchol o natur sylweddol.
- 13.5** Wrth benderfynu ar geisiadau bydd yr Awdurdod Trwyddedu yn rhoi sylw i ganllawiau a gyflwynwyd gan y Swyddfa Gartref. Yn benodol, rhoddir cyfrif o'r angen i annog a hyrwyddo cerddoriaeth fyw, dawnsio a'r theatr er budd diwylliannol ehangach y gymuned yn ei chyfanrwydd. Os cyflwynir sylwadau yn ymwneud â'r posibilrwydd o aflonyddwch cyfyngedig mewn cymdogaeth benodol, bydd ystyriaeth yr Awdurdod Trwyddedu wedi'i gydbwysu yn erbyn y buddion ehangach ar gyfer y gymuned.

Gweinyddu – Proses Ymgeisio

- 13.6** Mae'r Awdurdod Trwyddedu yn derbyn na ddylai ymyrryd â'r penderfyniad o ran pwy yw'r unigolyn mwyaf priodol i wneud cais neu i ddal trwydded eiddo / tystysgrif eiddo clwb. Fe fydd, fodd bynnag, yn derbyn ceisiadau a wnaed yn y ffurf ragnodedig yn unig.
- 13.7** Gall unrhyw unigolyn gyflwyno sylwadau (yn gwrthwynebu neu gefnogi) i Gyngor yr Awdurdod Trwyddedu ynglŷn â'r cais, amrywiad trwydded eiddo neu dystysgrif clwb.
- 13.8** Bydd yr awdurdod trwyddedu yn disgwyl i'r ymgeiswyr unigol fynd i'r afael â'r pedwar amcan trwyddedu yn eu hatodlen weithredu a rhoi sylw dyledus i'r math o eiddo, y gweithgareddau trwyddedadwy fydd yn cael eu darparu, y gweithdrefnau gweithredu, natur y lleoliad ac anghenion y gymuned leol.

- 13.9** Anogir ymgeiswyr i wneud eu hunain yn ymwybodol o unrhyw bolisiau cynllunio a chludiant perthnasol, strategaethau twristiaeth a diwylliannol a mentrau atal trosedd lleol ac i ystyried y rhain lle bo'n briodol wrth lunio eu hatodlen weithredu.
- 13.10** Mae'r Awdurdod Trwyddedu yn cydnabod y cyngor a dderbyniwyd gan y Swyddfa Gartref na ddylid caniatáu i safbwyntiau y lleiafrif ddominyddu buddion cyffredinol y gymuned.

Cyfyngu

- 13.11** Gall cyfyngu fod yn ffactor allweddol wrth geisio canfod cyfaddawd rhesymol cyn neu ar ôl cyflwyno cais.
- 13.12** Pan fydd yr Awdurdod Trwyddedu yn canfod bod sylwadau yn berthnasol, ar gais cyn cyflwyno cais neu wrth gyflwyno cais, bydd cyfarfod cyfyngu rhwng y partion â diddordeb yn cael ei awgrymu a'i gadeirio'n ddi-duedd gan Swyddog Awdurdodedig yr Awdurdod Trwyddedu.
- 13.13** Ym mhob amgylchiadau ar ôl i gais gael ei dderbyn gall canlyniad y cyfyngu gael ei benderfynu gan Is-Bwyllgor Trwyddedu.

14.0 | Y Pwyllgor Trwyddedu

- 14.1** Un o'r prif egwyddorion sy'n sail i Ddeddf Trwyddedu 2003 yw y dylid dirprwyo'r swyddogaethau trwyddedu a nodir yn y Ddeddf i lefel briodol er mwyn sicrhau gwasanaeth effeithlon a chost effeithiol.
- 14.2** Mae Conwy, fel yr Awdurdod Trwyddedu, wedi ymrwymo i'r egwyddor o ddirprwyo ei bwerau i sicrhau bod yr amcanion hyn yn cael eu diwallu ac mae wedi trefnu bod ei swyddogaethau trwyddedu wedi'u dirprwyo yn unol â'r Canllawiau a gyflwynwyd gan yr Ysgrifennydd Gwladol.
- 14.3** Mae'r Ddeddf yn creu rhagdybiaeth y bydd ceisiadau yn cael eu cymeradwyo oni bai y cyflwynir Sylwadau (gwrthwynebiad) Perthnasol. Pan fo swyddogaeth wedi'i dirprwyo i Swyddog, bydd y Swyddog yn gyfrifol am gysylltu rhwng yr ymgeiswyr, y Partion â Diddordeb a'r Awdurdodau Cyfrifol i sicrhau bod unrhyw drwydded a roddir yn destun unrhyw amodau a gytunwyd neu sy'n orfodol.
- 14.4** Pan y gwneir gwrthwynebiadau yna gall Swyddog o'r Awdurdod Trwyddedu gysylltu / cyfryngu gyda'r ymgeisydd, Partion â Diddordeb a'r Awdurdodau Cyfrifol i weld a yw 'setliad' yn bosibl i oresgyn unrhyw wrthwynebiadau (gweler 13.13).
- 14.5** Er y gall Ceisiadau Trwyddedu a Gwrandawiadau Adolygu fod yn lled-farnwrol o ran natur, bydd yr (Is) Bwyllgor yn ceisio sicrhau bod y trafodion mor anffurfiol â phosibl. Mae angen rhyw fath o ffurfioldeb i sicrhau bod yr holl bartion yn derbyn gwrandawriad teg. Bydd yn rhaid sefydlu gofynion gweithdrefnol i sicrhau bod yr holl bartion yn gallu mynegi eu safbwyntiau yn agored ac yn deg. Mae gweithdrefn yr (Is) Bwyllgor yn ymchwiliadol yn hytrach na gwrthwynebol ac, er bod gan ymgeiswyr, Partion â Diddordeb ac Awdurdodau Cyfrifol hawl i ddod â chynrychiolaeth gyfreithiol gyda nhw os dymument, nid yw hyn yn ofynnol nac yn orfodol o gwbl.
- 14.6** Er bod yr (Is) Bwyllgor fel arfer yn cyfarfod yn gyhoeddus, mae'n gallu gwrandawriadau ar rai ceisiadau penodol yn breifat. Fodd bynnag, bydd y Pwyllgor bob amser yn llunio'i benderfyniad yn breifat. Bydd cyhoeddiad cyhoeddus o benderfyniad yr (is) bwyllgor yn cael ei wneud ar ddiwedd y Gwrandawriad fel arfer, ynghyd ag amlinelliad o'r rhesymau dros y penderfyniad hwnnw.
- 14.7** Mae'n rhaid cyflwyno apeliadau yn erbyn penderfyniad yr Awdurdod Trwyddedu i lys yr ynadon o fewn 21 diwrnod gan ddechrau o'r diwrnod yr hysbyswyd yr apelydd o benderfyniad yr awdurdod trwyddedu y maent yn apelio yn ei erbyn.

Dirprwyaeth Swyddogaethau a Argymhellir

Y Mater i ymdrin ag ef	Pwyllgor Llawn	Is-bwyllgor	Swyddogion
Cais am Drwydded Bersonol		Os ceir gwrthwynebiad gan yr Heddlu	Os nad oes unrhyw wrthwynebiadau
Cais am drwydded personol gydag euogfarnau heb eu treulio		Pob achos	
Cais am drwydded eiddo / tystysgrif eiddo clwb	Os yw'r sylwadau yn ymwneud ag effaith gronrus	Os cyflwynir sylwadau perthnasol	Os nad oes unrhyw sylwadau perthnasol
Cais am ddatganiad dros dro	Os yw'r sylwadau yn ymwneud ag effaith gronrus	Os cyflwynir sylwadau perthnasol	Os nad oes unrhyw sylwadau perthnasol
Cais i amrywio trwydded eiddo / tystysgrif eiddo clwb	Os yw'r sylwadau yn ymwneud ag effaith gronrus	Os cyflwynir sylwadau perthnasol	Os nad oes unrhyw sylwadau perthnasol
Cais i amrywio goruchwyliwr eiddo dynodedig		Os ceir gwrthwynebiad gan yr Heddlu	Pob achos arall
Cais i beidio â bod yn oruchwyliwr eiddo dynodedig mwyach			Pob achos
Cais i drosglwyddo Trwydded Eiddo		Os ceir gwrthwynebiad gan yr Heddlu	Pob achos arall
Ceisiadau ar gyfer awdurdodau dros dro		Os ceir gwrthwynebiad gan yr Heddlu	Pob achos arall
Cais i adolygu trwydded eiddo / tystysgrif eiddo clwb		Pob achos	
Penderfynu a yw cwyn yn amherthnasol, gwamal, gofidus ac ati			Pob achos
Penderfyniad i wrthwynebu pan fo'r awdurdod lleol yn ymgynghorai ac nad yw'n awdurdod perthnasol sy'n ystyried y cais		Pob achos	

Y Mater i ymdrin ag ef	Pwyllgor Llawn	Is-bwyllgor	Swyddogion
Penderfynu ar wrthwynebiad yr Heddlu i hysbysiad digwyddiad dros dro		Pob achos	

15.0 | Ystyriaethau Arbennig

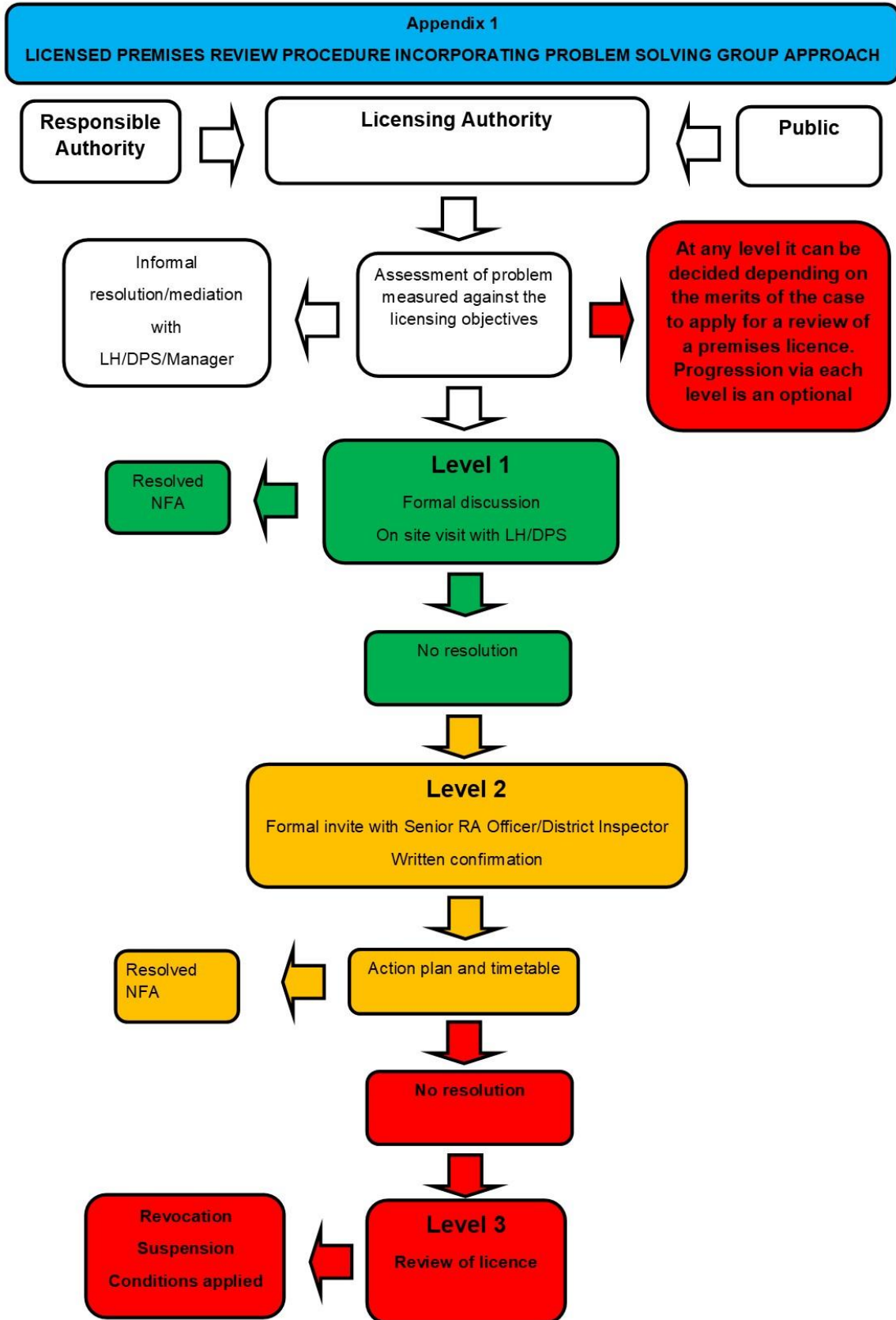
- 15.1** Wrth lunio'r datganiad polisi trwyddedu hwn, mae'r Awdurdod Trwyddedu yn cydnabod yr angen i drin pob ymgeisydd a chais ar eu rhinweddau eu hunain, mae'r awdurdod trwyddedu yn nodi eithriadau penodol:
- 15.2** Ni fydd y galw masnachol am eiddo ychwanegol (yn wahanol i'r effaith gronnu) yn fater i'r Awdurdod Trwyddedu.
- 15.3** Ni fydd diwedd penodedig neu ragnodedig ar gyfer gweithgareddau trwyddedadwy neu amseroedd cau eiddo ar gyfer ardal benodol yn ffurfio rhan o'r Polisi hwn a bydd unrhyw gyfyngiad ar amseroedd y gall eiddo weithredu yn cael ei ystyried pan fo'r awdurdod trwyddedu yn credu bod hynny'n ofynnol er mwyn hyrwyddo'r amcanion trwyddedu yn unig.

16.0 | Deddf Llesiant Cenedlaethau'r Dyfodol

- 16.1** Mae'r Ddeddf yn mynnu bod Awdurdodau Lleol yng Nghymru'n meddwl am effaith hirdymor eu penderfyniadau, yn cydweithio'n well â phobl, cymunedau a'i gilydd ac yn atal problemau cyson fel tlodi, anghydraddoldeb iechyd a newid hinsawdd. Mae'r Ddeddf yn amlwg yn cefnogi ac yn hyrwyddo'r amcanion trwyddedu. Mae'r Ddeddf hon yn cysylltu'n benodol ag atal trosedd ac anrhefn a niwsans cyhoeddus. Mae'n cydnabod bod angen creu seinweddau priodol – yr amgylchedd acwstig cywir ar yr adeg ac yn y lle cywir.
- 16.2** Bydd yr Awdurdod Lleol yn ystyried rheoli sŵn a seinweddau ac yn enwedig y pum ffordd o weithio o dan y Ddeddf hon, sef, i) Hirdymor – y pwysigrwydd o gydbwysu anghenion tymor byr gyda'r anghenion i ddiogelu'r gallu i ddiwallu anghenion hirdymor hefyd, ii) Integreiddio, iii) Cyfranogi, iv) Cydweithio ac v) Atal. Mae Llywodraeth Cymru wedi cynhyrchu 'Cynllun Gweithredu ynghylch Sŵn a Seinwedd 2018-2023' <https://llyw.cymru/sites/default/files/publications/2019-04/cynllun-gweithredu-ynghylch-swn-a-seinwedd.pdf>

17.0 | Cofrestr Trwyddedu

- 17.1 Mae'r Awdurdod Trwyddedu yn cynnal cofrestr trwyddedu ar-lein y gellir ei weld yn [Cofrestr Cyhoeddus Trwyddedu \(conwy.gov.uk\)](http://conwy.gov.uk).
- 17.2 Gellir gweld ceisiadau drwy apwyntiad yng Nghoed Pella, Bae Colwyn, LL29 7AZ, trwyddedu@conwy.gov.uk.



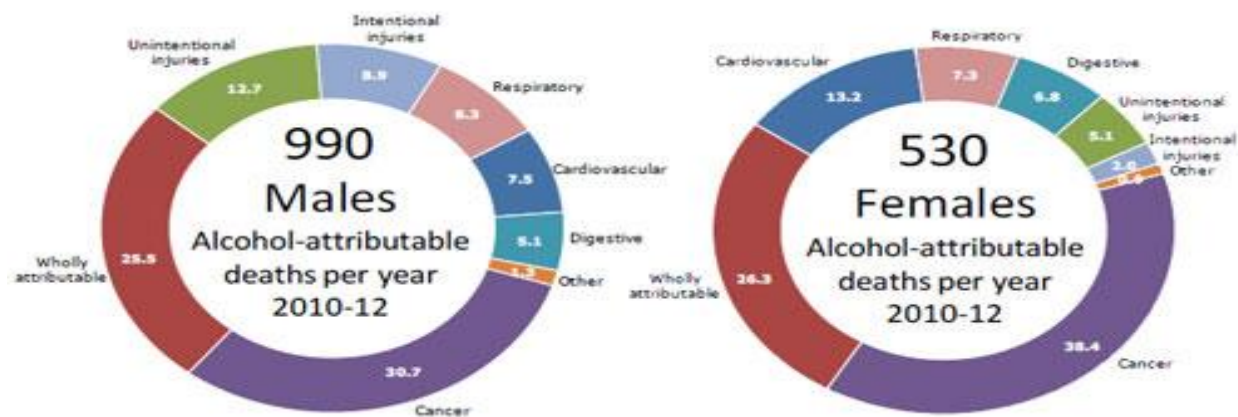
Atodiad 2

ALCOHOL AC IECHYD YNG NGHYMURU

Mae defnydd alcohol a'i ganlyniadau yn parhau i fod yn her iechyd cyhoeddus mawr yng Nghymru, y DU ac mewn mannau eraill. Mae'r defnydd niweidiol o alcohol ymysg y pum ffactor risg uchaf ar gyfer afiechyd, anabledd a marwolaeth ledled y byd.

Mae Arsyllfa Iechyd Cyhoeddus Cymru wedi cyhoeddi [Alcohol ac Iechyd yng Nghymru 2014](#), gan ddiweddarau ac ymestyn yr adroddiad blaenorol a gyhoeddwyd 5 mlynedd yn ôl. Dyma rai o'r prif negeseuon:

- Mae alcohol yn brif achos marwolaeth a salwch yng Nghymru gydag oddeutu 1,500 o farwolaethau' deillio o alcohol bob blwyddyn (1 ym mhob 20 o'r holl farwolaethau).
- Mae yfed ymysg plant a phobl ifanc yn parhau'n bryder penodol gydag 1 o bob 6 o fechgyn a 1 o bob 7 o ferched 11-16 oed yn yfed alcohol o leiaf unwaith yr wythnos. Mae oddeutu 400 o bobl ifanc o dan 18 oed yn cael eu derbyn ar gyfer cyflyrau sy'n gysylltiedig ag alcohol bob blwyddyn, er mae'r gyfradd wedi bod yn gostwng ers sawl blwyddyn.
- Yn gyffredinol, mae yfed alcohol wedi gostwng ychydig ac mae oedolion o dan 45 oed yn awr yn yfed llai. Er bod y gostyngiad hwn yn newyddion da, mae'n cuddio yfed cynyddol neu barhaus ymysg rhai dros 45 oed.
- Mae marwolaeth a derbyniadau i ysbytai oherwydd alcohol yn gysylltiedig ag amddifadedd gyda chyfraddau yn yr ardaloedd mwyaf difreintiedig yn llawer uwch na'r rhai lleiaf difreintiedig. Nid oes arwydd o welliant yn y bwlch anghydraddoldeb mewn marwolaeth dros amser.



Mae gan alcohol rôl bwysig a chadarnhaol mewn bywyd cymdeithasol a theuluol ac mae'n cyfrannu at gyflogaeth a datblygu economaidd yn lleol. Fodd bynnag, ni ddylai traddodiadau cymdeithasol a buddion economaidd guddio'r ffaith fod alcohol yn sylwedd gwenwynig sy'n gallu cael effaith andwyol ar iechyd corfforol a meddyliol a lles.

LEFELAU A PHATRYMAU YFED

Nid oes lefel o yfed sy'n bendant yn ddiogel, ond mae yfed llai na'r terfynau dyddiol a argymhellir, yn golygu bod y peryglon o niwed i iechyd yn isel. Nid yw hyd yn oed yfed llai na'r lefelau risg isel yn cael ei gynghori mewn rhai amgylchiadau. Ewch i www.drinkwisewales.org.uk.

Nid faint o alcohol sy'n cael ei yfed yw'r unig beth sy'n cynyddu'r perygl o niwed. Gall yfed mewn pyliau, sy'n cyfeirio at batrwm o yfed lle bo unigolyn yn yfed o leiaf dwywaith y swm dyddiol a argymhellir o alcohol mewn un sesiwn yfed, achosi meddwdod difrifol ac arwain at broblemau megis damweiniau, anaf a thrais. Mae yfed mewn pyliau yn aml yn gysylltiedig â 'chyn-yfed', yn enwedig ymysg grwpiau oedran iau.

Mae cyn-yfed yn golygu bod pobl, yn enwedig pobl ifanc, yn yfed alcohol yn eu cartref neu ar y stryd cyn mynd i dafarndai a chlybiau. Mae'n gysylltiedig â chyfraddau uwch o yfed alcohol ac mwy o debygolrwydd o fod yn gysylltiedig â digwyddiad treisgar. Mae pobl yn cyn-yfed alcohol oherwydd ei fod yn llawer rhatach ei brynu mewn archfarchnad neu siop arall nag mewn tafarn neu far.

Gall yr Awdurdod Trwyddedu ystyried sylwadau gan gyrrff iechyd sy'n gweithredu fel awdurdodau cyfrifol. Gall y cyrrff iechyd ddarparu gwybodaeth sy'n berthnasol i hyrwyddo amcan trwyddedu sicrhau diogelwch cyhoeddus, sy'n cynnwys atal damweiniau ac anafiadau a niwed arall a all ddeillio o yfed alcohol megis bod yn anymwybodol neu wenwyn alcohol.

Er enghraifft, gall meddwdod arwain at ddamweiniau ac anafiadau o drais gan arwain at fynychu'r adrannau brys a'r defnydd o'r gwasanaeth ambiwlans. Mewn rhai achosion, bydd y rhain hefyd yn cynnwys torri amcan trwyddedu trosedd ac anrhefn.

O ran diogelu plant rhag niwed mae dyletswydd i'w hamddiffyn rhag niwed moesol, corfforol a seicolegol ac felly mae llawer o botensial bod cyrrff iechyd yn ychwanegu gwerth. Gall presenoldeb rhai dan 18 oed mewn adrannau argyfwng oherwydd alcohol gysylltu â'r amcan o ddiogelu plant rhag niwed a bydd gwerthu alcohol i rai dan oed neu drwy brocsi yn achosi goblygiadau ar gyfer amcanion atal trosedd ac anrhefn a diogelu plant rhag niwed. Gall timau iechyd ddarparu tystiolaeth ategol, er enghraifft mewn perthynas ag effaith yfed alcohol ar gorff unigolyn ifanc.

Mewn rhai ardaloedd, y prif rwystr sy'n atal cyrrff iechyd rhag gweithredu'n effeithiol fel awdurdod cyfrifol yw nad yw'r dystiolaeth y maent ei hangen i gefnogi eu sylwadau yn cael ei chasglu'n rheolaidd neu nad yw ar gael yn eu hardal. Mae Cyngor Wrecsam a'i bartneriaid, Ysbyty Maelor Wrecsam, Heddlu Gogledd Cymru, Gwasanaeth Ambiwllans Cymru a Bwrdd Iechyd Prifysgol Betsi Cadwaladr yn gweithio ar brosiect peilot i wella casglu a rhannu data. Y bwriad yw gweithredu hyn ar draws Gogledd Cymru. Dylai'r data a gasglwyd gynorthwyo i dargedu gorfodi lle bo'r angen, hysbysu polisi trwyddedu a chyfrannu at y broses o wneud penderfyniadau trwyddedu.

Atodiad 3

Amodau Gorfodol

1. Goruchwylwyr Drws (diogelwch trwyddedig)

Dim ond unigolion sydd wedi'u trwyddedu gan Awdurdod y Diwydiant Diogelwch fydd yn cael eu defnyddio yn yr eiddo i ymgymryd â gweithgareddau diogelwch, gan gynnwys diogelu rhag:

- a) Mynediad neu feddiannaeth heb ei awdurdodi (e.e. drwy oruchwyllo'r drws)
- b) Cyfnodau o anrhefn
- c) Difrod

2. Amod gorfodol amgen ar gyfer eiddo cymunedol

Mae'n rhaid i unrhyw gyflenwad alcohol o dan Drwydded Eiddo gael ei wneud neu ei awdurdodi gan y pwyllgor rheoli.

3. Arddangos ffilmiau

Bydd rhoi mynediad i blant o dan 18 oed i arddangosiadau ffilm a ganiateir o dan delerau'r dystysgrif hon yn cael ei gyfyngu yn unol ag unrhyw argymhellion a wnaed:

- a) Gan Fwrdd Prydeinig Dosbarthiad Ffilmiau (BBFC) pan fo'r ffilm wedi'i dosbarthu gan y Bwrdd hwnnw, neu
- b) Gan yr awdurdod trwyddedu lle na roddwyd tystysgrif dosbarthiad gan y BBFC, neu
- c) Pan fo'r awdurdod trwyddedu wedi hysbysu'r clwb sy'n meddu ar y dystysgrif bod adran 20(3)(b) (74(3)(b) ar gyfer clybiau) o Ddeddf Trwyddedu 2003 yn berthnasol i'r ffilm.

4. Cyflenwi alcohol

4.1 Ni chaniateir cyflenwi alcohol o dan y Drwydded Eiddo hon:

- Ar adeg pan nad oes Goruchwyllydd Eiddo dynodedig mewn perthynas â'r Drwydded Eiddo; neu
- Ar adeg pan nad oes gan y Goruchwyllydd Eiddo Dynodedig Drwydded Personol neu fod ei Drwydded Personol wedi'i gwahardd.

4.2 Mae'n rhaid i'r unigolyn sy'n meddu ar Drwydded Personol awdurdodi neu gyflawni pob gwerthiant adwerthol neu gyflenwad o alcohol a wnaed o dan y drwydded hon.

Bydd yr unigolyn â chyfrifoldeb yn cymryd pob cam rhesymol i sicrhau nad yw staff ar yr eiddo perthnasol yn cynnal, trefnu na chymryd rhan mewn unrhyw hyrwyddiadau anghyfrifol mewn perthynas â'r eiddo. Yn y paragraff hwn, mae hyrwyddiad anghyfrifol yn cynnwys unrhyw un neu fwy o'r gweithgareddau canlynol, neu weithgareddau sy'n eithaf tebyg, a gynhelir at ddibenion annog gwerthu neu gyflenwi alcohol i'w yfed yn yr eiddo mewn modd sy'n cyflwyno risg sylweddol o

arwain at neu gyfrannu at drosedd ac anrhefn, peryglu diogelwch y cyhoedd, niwsans cyhoeddus neu niwed i blant:

- Gemau neu weithgareddau sy'n ei gwneud yn ofynnol, yn annog neu sydd wedi'u cynllunio i'w gwneud yn ofynnol, neu annog, unigolion i:
- Yfed swm o alcohol o fewn cyfyngiad amser (ac eithrio yfed alcohol a werthwyd neu a gyflenwyd yn yr eiddo cyn diwedd y cyfnod yr awdurdodwyd yr unigolyn â chyfrifoldeb i werthu neu gyflenwi alcohol), neu
- Yfed cymaint o alcohol â phosibl (o fewn cyfyngiad amser, neu fel arall);
- Darparu symiau digyfyngiad neu symiau amhenodol o alcohol am ddim neu am ffi benodol neu ostyngedig i'r cyhoedd neu i grŵp a ddiffiniwyd gan nodweddion penodol (ac eithrio hyrwyddiad neu ostyngiad sydd ar gael i unigolyn mewn perthynas ag alcohol i'w werthu gyda phryd o fwyd, fel y diffiniwyd yn adran 159 y Ddeddf);
- Darparu alcohol am ddim neu am bris gostyngedig neu unrhyw beth arall fel gwobr i annog neu wobrwyo prynu ac yfed alcohol dros gyfnod o 24 awr neu lai;
- Darparu alcohol am ddim neu am bris gostyngedig mewn perthynas â gwylio digwyddiad chwaraeon yn yr eiddo, os yw darpariaeth yr alcohol yn ddibynnol ar:
- Ganlyniad y ras, gystadleuaeth neu ddigwyddiad neu broses arall, neu
- Y tebygolrwydd y bydd unrhyw beth yn digwydd neu ddim yn digwydd;
- Gwerthu neu gyflenwi alcohol mewn cysylltiad â phosteri neu daflenni hyrwyddo yn, neu ger, yr eiddo y gellir ystyried sy'n goddef, annog neu'n glamoreiddio ymddygiad gwrthgymdeithasol neu'n cyfeirio at effaith meddwdod mewn unrhyw fodd ffafriol.

4.4 Bydd yr unigolyn â chyfrifoldeb yn sicrhau nad oes unrhyw alcohol yn cael ei dywallt gan un unigolyn yn uniongyrchol i mewn i geg unigolyn arall (ac eithrio os nad yw'r unigolyn arall yn gallu yfed heb gymorth oherwydd anabledd).

4.5 Bydd yr unigolyn â chyfrifoldeb yn gwneud yn siŵr bod dŵr tap am ddim yn cael ei ddarparu ar gais i gwsmeriaid os yw ar gael.

4.6 (1) Dylai'r deilydd Trwydded Eiddo neu'r deilydd Tystysgrif Eiddo Clwb sicrhau bod polisi gwirio oed yn berthnasol i'r eiddo mewn perthynas â gwerthu neu gyflenwi alcohol.

(2) Mae'n rhaid i'r polisi ei wneud yn ofynnol i unigolion y mae'r unigolyn â chyfrifoldeb yn credu sy'n ymddangos dan 18 oed (neu unrhyw oedran hŷn a nodwyd yn y polisi) gynhyrchu ar gais, cyn cael alcohol, gerdyn adnabod sy'n dangos eu llun, dyddiad geni a marc holograffig.

4.7 Bydd yr unigolyn â chyfrifoldeb yn sicrhau:

- Os yw unrhyw un o'r diodydd alcoholig a ganlyn yn cael eu gwerthu neu eu cyflenwi i'w hyfed yn yr eiddo (ac eithrio diodydd alcoholig sy'n cael eu gwerthu neu eu cyflenwi wedi'u paratoi eisoes i'w gwerthu neu eu cyflenwi mewn cynhwysydd sydd wedi cau) eu bod ar gael i gwsmeriaid yn y mesurau a ganlyn:
- cwrw neu seidr: ½ pint;
- jin, rym, fodca neu wisgi: 25ml neu 35ml a
- gwin llonydd mewn gwydr: 125ml;

- bydd cwsmeriaid yn cael gwybod am argaeledd y mesurau hyn.

Atodiad 4

Newidiadau Diweddar i'r Ddeddfwriaeth

Deddf Cerddoriaeth Fyw

Mae Deddf Cerddoriaeth Fyw 2012 a Gorchymyn Deddf Trwyddedu 2003 (Disgrifiad o Adloniant) (Diwygiad) 2013 yn diddymu'r gofyniad ar gyfer y canlynol:

- Arddangos ffilmiau at ddibenion hysbysebu, gwybodaeth, addysg ac ati.
- Arddangos ffilmiau sy'n ffurfio rhan o arddangosiad a gyflwynir at ddibenion unrhyw amgueddfa neu oriel gelf.
- Cerddoriaeth boed yn fyw neu wedi'i recordio, sy'n digwydd yn ddamweiniol gyda gweithgareddau eraill nad ydynt angen trwydded
- Cerddoriaeth fyw fel a ganlyn:
 - Cerddoriaeth fyw wedi'i fwyhau rhwng 8am a 11pm gerbron cynulleidfaoedd o ddim mwy na 200 o bobl ar eiddo a awdurdodwyd i werthu alcohol i'w yfed yn yr eiddo
 - Cerddoriaeth fyw wedi'i fwyhau rhwng 8am a 11pm gerbron cynulleidfaoedd o ddim mwy na 200 o bobl mewn gweithleoedd sydd heb eu trwyddedu o dan Ddeddf 2003 (neu wedi'u trwyddedu i ddarparu lluniaeth hwyr y nos yn unig)
 - Cerddoriaeth heb ei fwyhau rhwng 8am a 11pm yn yr holl leoliadau
- Y defnydd o deledu neu dderbynwyr radio ar gyfer derbyniad a chwarae rhaglen
- Unrhyw adloniant neu gyfleusterau adloniant mewn man o addoliad crefyddol cyhoeddus
- Adloniant mewn ffair ardd neu swyddogaethau tebyg oni bai bo elfen o fudd preifat
- Dawnsio Morris neu ddawnsio o natur debyg neu berfformio cerddoriaeth fyw heb ei fwyhau fel rhan o berfformiad o'r fath
- Adloniant ar gerbydau ffordd sy'n symud
- Perfformio neu chwarae gerbron cynulleidfa o 500 person neu lai rhwng 8am a 11pm
- Perfformio dawns o flaen cynulleidfa o 500 person neu lai (oni bai ei fod yn adloniant perthnasol o fewn ystyr Atodlen 3 paragraff 2a Deddf Llywodraeth Leol (Darpariaethau Amrywiol) 1982 h.y. mathau penodol o adloniant rhyw) rhwng 8am a 11pm
- Digwyddiad chwaraeon dan do gerbron cynulleidfa o 1000 person neu lai rhwng 8am a 11pm

Bil Mewnfudo

Mae'r Bil Mewnfudo, sy'n cael ei drafod yn Senedd y DU ar hyn o bryd, yn cyflwyno cyfrifoldebau ychwanegol ar awdurdodau trwyddedu i gymryd camau pan y canfyddir nad yw deiliaid trwydded yn gymwys i weithio yn y Deyrnas Unedig. Bydd y Bil hefyd yn cyflwyno goblygiadau i ymgeiswyr ac mae'r nodiadau canlynol yn ganllaw cyffredinol ar hyn o bryd.

Trwyddedau Eiddo

- Mae adran newydd 13 (4)(ha) yn dynodi'r Ysgrifennydd Gwladol fel awdurdod cyfrifol pan fo'r eiddo (nad yw'n llong) yn cael eu defnyddio ar gyfer gweithgaredd trwyddedadwy, neu y cynigir eu bod yn cael eu defnyddio at y dibenion hynny.
- Mae adran newydd 16(2A) yn diarddel preswylwyr y DU rhag gwneud cais am drwydded eiddo pan nad yw'r preswilydd yn gymwys i weithio yn y DU
- Adran newydd 27 (1A) a fydd yn achosi i drwydded eiddo ddod i ben os nad yw deilydd y drwydded yn gymwys i weithio yn y Deyrnas Unedig mwyach ar adeg pan fo deilydd y drwydded yn breswilydd yn y Deyrnas Unedig (neu'n dod yn breswilydd heb hawl i weithio yn y Deyrnas Unedig). Adran newydd 42 (5ZA) sy'n ei gwneud yn ofynnol i ymgeisydd roi rhybudd o gais trosglwyddo i'r Ysgrifennydd Gwladol.
- Mae adran newydd 42 (8) a (9) yn nodi "Pan fo'r Ysgrifennydd Gwladol yn derbyn rhybudd o dan is-adran (5ZA) ac yn fodlon bod amgylchiadau eithriadol yr achos yn rai y byddai cymeradwyo'r cais yn niweidiol i atal gweithio anghyfreithlon mewn eiddo trwyddedig, mae'n rhaid i'r Ysgrifennydd Gwladol roi rhybudd i'r awdurdod trwyddedu perthnasol yn nodi'r rhesymau pam eu bod yn fodlon. (9) Rhaid i'r Ysgrifennydd Gwladol roi'r rhybudd hwnnw o fewn cyfnod o 14 diwrnod gan ddechrau o'r diwrnod yr hysbysir yr Ysgrifennydd Gwladol o'r cais o dan is-adran (5ZA)."
- Mae adran newydd 44(5)(b)(ii) yn ei gwneud yn ofynnol i awdurdod trwyddedu, wrth ystyried cais am drosglwyddo trwydded eiddo a lle rhoddir y rhybudd o dan adran 42(8) (hy gan yr Ysgrifennydd Gwladol), i wrthod y cais os yw o'r farn ei bod yn briodol ar gyfer atal gweithio anghyfreithlon mewn eiddo trwyddedig i wneud hynny.
- Mae adran newydd 45(2A) yn ei gwneud yn ofynnol i awdurdodau lleol i roi hysbysiad o benderfyniad i drosglwyddo trwydded i'r Ysgrifennydd Gwladol os rhoddodd yr Ysgrifennydd Gwladol hysbysiad o wrthwynebiad o dan yr adran newydd 42(8) a (9).
- Mae adran newydd 47(3A) yn gwahardd unrhyw berson nad oes ganddynt hawl i weithio yn y DU rhag gwneud cais am hysbysiad awdurdod dros dro.
- Mae adran newydd 48(2A) yn ei gwneud yn ofynnol i awdurdodau trwyddedu i roi rhybudd i'r Ysgrifennydd Gwladol o'r holl geisiadau a gyflwynwyd ar gyfer hysbysiad awdurdod dros dro. Pan fo'r Ysgrifennydd Gwladol yn fodlon bod amgylchiadau eithriadol yr achos yn golygu y byddai methiant i ddileu'r rhybudd awdurdod dros dro yn niweidiol i atal gweithio anghyfreithlon mewn eiddo trwyddedig, bydd yr Ysgrifennydd Gwladol yn rhoi rhybudd i'r awdurdod trwyddedu yn amlinellu'r rhesymau.

Trwyddedau Personol

- Mae adran newydd 113 (2A) yn mewnosod "trosedd mewnfudo" newydd.
- Is-adrannau newydd 5-8 ar gyfer adran 113 yn cyflwyno "cosbau mewnfudo" newydd.
- Mae adran newydd 115 (2A) a fydd yn achosi trwydded bersonol i beidio â bod yn effeithiol os nad oes gan ddeiliad y drwydded hawl i weithio yn y Deyrnas Unedig.
- Mae adran newydd 120(5A) yn gosod gofyniad newydd ar yr awdurdod trwyddedu i roi gwybod i'r Ysgrifennydd Gwladol pan fo ymgeisydd am drwydded bersonol wedi cydymffurfio â'r gofynion statudol (hy is-adran 2(a) i (c)), ond nid is-adran 2(d) (h.y. mae ganddynt droseddau perthnasol sy'n ymwneud â mewnfudo / yn euog o drosedd dramor ac ati).

Lle mae'r Ysgrifennydd Gwladol yn fodlon y byddai caniatáu'r drwydded yn niweidiol i atal gweithio anghyfreithlon mewn eiddo trwyddedig, rhaid i'r Ysgrifennydd Gwladol, o fewn y cyfnod o 14 diwrnod sy'n cychwyn gyda'r diwrnod y derbyniodd yr Ysgrifennydd Gwladol yr hysbysiad o dan is-adran (5A), roi hysbysiad i'r awdurdod sy'n datgan y rhesymau dros ei fodloni felly ("hysbysiad gwrthwynebu mewnfudo").

- Mae adran newydd 124 (3A) a (3B) yn gosod gofyniad newydd ar yr awdurdod trwyddedu i roi gwybod i'r Ysgrifennydd Gwladol pan fydd deiliad trwydded bersonol wedi'u cael yn euog o drosedd yn ymwneud â mewnfudo ar ôl rhoi'r drwydded.
- Pan fo'r Ysgrifennydd Gwladol yn fodlon y byddai parhau â'r drwydded yn niweidiol i atal gweithio anghyfreithlon mewn eiddo trwyddedig, rhaid i'r Ysgrifennydd Gwladol, o fewn y cyfnod o 14 diwrnod sy'n cychwyn gyda'r diwrnod y derbyniodd yr Ysgrifennydd Gwladol yr hysbysiad o dan isadran (3A), roi hysbysiad i'r awdurdod sy'n datgan y rhesymau dros ei fodloni felly ("hysbysiad gwrthwynebu mewnfudo").

Darllenwch y Mesur yn llawn yma:
<http://www.publications.parliament...74/15074.pdf>

Deddf Dadreoleiddio

Eithriadau Lluniaeth Hwyr y Nos

Mae paragraff 2A o Atodlen 2 i Ddeddf 2003 (fel y'i mewnosodwyd gan Ddeddf Dadreoleiddio 2015) yn rhoi pwerau i awdurdodau trwyddedu i eithrio eiddo, mewn rhai amgylchiadau, rhag y gofyniad i gael trwydded i ddarparu lluniaeth hwyr y nos. Mae'n well gwneud penderfyniadau i eithrio cyflenwadau lluniaeth hwyr y nos gyda gwybodaeth leol. Mae'r pwerau felly yn caniatáu i awdurdodau trwyddedu i ddewis gwneud eithriad penodol lle maent yn meddwl y bydd yn ddefnyddiol i fusnesau a lle nad oes unrhyw broblemau gydag ymddygiad gwrthgymdeithasol neu anhrefn sy'n gysylltiedig â'r economi gyda'r nos. Yn ogystal â rhyddhau'r busnesau o dan sylw o gostau diangen, gall hyn hefyd ddarparu mwy o hyblygrwydd i awdurdodau trwyddedu i dargedu eu hadnoddau yn fwy effeithiol.

Mae'r pwerau hyn yn caniatáu i awdurdod trwyddedu perthnasol i eithrio cyflenwad o luniaeth hwyr y nos os yw'n cael ei gyflawni:

- ar neu o eiddo sydd wedi'i leoli yn gyfan gwbl mewn ardal ddynodedig;
- ar neu o eiddo sydd o ddisgrifiad dynodedig; neu

- yn ystod cyfnod dynodedig (gan ddechrau ddim cynharach na 11:00pm ac yn gorffen heb fod yn hwyrach na 5:00am).

Wrth ddewis dynodi ardal benodol fel ardal eithriedig, mae'n rhaid i'r awdurdod trwyddedu perthnasol ddiffinio'r lleoliad, a all fod o unrhyw faint.

Wrth ddewis i ddynodi categorïau penodol o eiddo fel rhai eithriedig, gall awdurdod trwyddedu ddim ond eithrio'r mathau o eiddo a nodir yn y rheoliadau. Sef:

- ardaloedd gwasanaeth traffyrdd;
- gorsafoedd petrol;
- eiddo awdurdodau lleol (ac eithrio eiddo domestig) oni bai fod digwyddiad yn cael ei gynnal lle mae mwy na 500 o bobl yn bresennol;
- ysgolion (ac eithrio eiddo domestig) oni bai fod digwyddiad yn cael ei gynnal lle mae mwy na 500 o bobl yn bresennol;
- ysbytai (ac eithrio eiddo domestig);
- eiddo cymunedol (eglwys, capel, neuadd bentref, plwyf neu gymunedol neu adeilad tebyg) oni bai fod digwyddiad yn cael ei gynnal lle mae mwy na 500 o bobl yn bresennol;
- eiddo trwyddedig a awdurdodir i werthu alcohol i'w yfed yn yr eiddo rhwng 11pm a 5am.

Nid oes rhaid i awdurdodau trwyddedu ddefnyddio'r eithriadau o gwbl a gall barhau i ofyn i'r holl ddarparwyr lluniaeth hwyr y nos gael eu trwyddedu. Fodd bynnag, dylai awdurdodau trwyddedu ystyried dadreoleiddio lle bo'n briodol.

Hysbysiad Gwerthwyr Cymunedol ac Ategol

Nid yw'r ddeddfwriaeth ddrafft ac/ neu eilaidd wedi cael ei chwblhau eto ar gyfer CAN (Hysbysiad Gwerthwyr Ategol yn y Gymuned) ond rhagwelir y bydd y gallu i grwpiau cymunedol a darparwyr llety busnesau bach i ddarparu/ gwerthu symiau cyfyngedig o alcohol i wneud cais am CAN. Byddai'r CAN yn para am gyfnod o dair blynedd gyda'r posibilrwydd y gallai gwasanaeth Diogelu'r Amgylchedd a'r Heddlu wrthwynebu o'r cychwyn cyntaf.

Gallai opsiynau y mae'n bosibl eu cynnwys yn y ddeddfwriaeth gynnwys y canlynol:

- Gellir gwerthu alcohol rhwng 7am a 11pm
- Bydd rhybudd yn cael ei roi i'r awdurdod trwyddedu
- Bydd y ffi a ragnodwyd yn cael ei thalu
- Gall yr Heddlu, yr Awdurdod Iechyd yr Amgylchedd a'r awdurdod trwyddedu wrthwynebu os bydd CAN yn tanseilio'r amcanion trwyddedu. Os bydd problemau'n codi, gall yr heddlu a'r awdurdod iechyd yr amgylchedd wrthwynebu, ac o ganlyniad gellir dirymu'r CAN.
- Bydd gan yr Heddlu a swyddogion yr awdurdod trwyddedu hawliau mynediad i ymchwilio lle mae defnyddwyr yn torri amodau CAN.
- Dim hawl i wrandawriad neu apêl os yw caiff CAN ei ddirymu
- Rhaid i werthu alcohol fod yn atodol i ddarparu nwyddau neu wasanaethau gan y busnes.

- Gwerthu alcohol o eiddo unigol a enwyd.
- Gwerthu Alcohol i'w yfed yn yr eiddo a enwyd.
- Rhaid i'r gwerthu alcohol fod gan neu ar ran grŵp cymunedol nad yw'n masnachu er mwyn gwneud elw.
- Rhaid i'r gwerthu alcohol fod yn atodol i ddigwyddiad cymunedol wedi'i drefnu.
- Gall y gwerthiant o alcohol gael ei wneud o hyd at dri eiddo a enwyd.
- Gwerthu alcohol i'w yfed mewn digwyddiadau a drefnwyd o hyd at 300 o bobl.

Atodiad 5

Rhestr Termau

Personau Awdurdodedig - personau awdurdodedig yw cyrff â grym i wneud gwaith arolygu a gorfodi o dan Ddeddf Trwyddedu 2003.

Tystysgrif eiddo clwb – Yn **awdurdodi clwb** cymwys i gynnal 'gweithgareddau clwb cymwys' o dan Ddeddf Trwyddedu 2003. Mae hyn yn cynnwys tystysgrifau â chyfyngiad amser.

Amodau - mae tri math o amodau

1. **Amodau Arfaethedig** - amodau a gynigir gan yr ymgeisydd yn yr atodlen weithredu
2. **Amodau a osodir** - yn amodau a osodwyd gan yr awdurdod trwyddedu ar ôl gofyn am ei ddisgresiwn yn dilyn derbyn sylwadau perthnasol
3. **Amodau Gorfodol** - amodau a ragnodir gan y Ddeddf ac yn cael eu cynnwys ym mhob trwydded eiddo neu dystysgrif eiddo clwb pan fo gweithgareddau trwyddedadwy penodol yn cael eu cynnal.

Ardal Effaith gronnus – Ardal mae'r awdurdod trwyddedu wedi nodi yn eu datganiad polisi trwyddedu fel un sydd â dirlawnder o eiddo trwyddedig a gallai'r 'effaith gronnus' o unrhyw eiddo trwyddedig ychwanegol gael effaith andwyol ar yr amcanion trwyddedu statudol.

Goruchwyliwr Eiddo Dynodedig (DPS) – Fel arfer bydd hwn y person sydd wedi cael y cyfrifoldeb am redeg yr eiddo o ddydd i ddydd gan y deiliad trwydded eiddo. Mae'n ofynnol i bob trwydded eiddo sy'n awdurdodi gwerthu alcohol o dan Ddeddf 2003 i nodi DPS. Rhaid i'r DPS fod yn ddeiliad **trwydded bersonol**. Yr unig eithriad yw ar gyfer eiddo cymunedol sydd wedi gwneud cais llwyddiannus i'r ALI i gael eu heithrio o'r gofyniad.

Gorchymyn cyfyngu alcohol yn gynnar yn y bore - Pŵer o dan adran 119 Deddf Diwygio'r Heddlu a Chyfrifoldeb Cymdeithasol 2011 i wahardd gwerthu alcohol am gyfnod penodol o amser rhwng yr oriau o 12am a 6am, os ystyrir yn briodol ar gyfer hyrwyddo'r amcanion trwyddedu.

Adolygiad Brys/ Cryno - Gall prif swyddog yr heddlu wneud cais am adolygiad brys/ cryno o drwydded eiddo oherwydd troseddau difrifol ac / neu anhrefn difrifol o dan a.53A Deddf Trwyddedu 2003.

Bandiau Ffi - Wrth benderfynu ar y swm ffi'r drwydded ar gyfer ceisiadau am drwyddedau eiddo a thystysgrifau eiddo clwb newydd, ac amrywiadau llawn i drwyddedau neu dystysgrifau, mae pob eiddo yn disgyn i fand yn seiliedig ar ei werth ardrethol annomestig. Ers cyflwyno Deddf 2003 tan 2012/13, mae'r ffioedd ceisiadau sy'n gysylltiedig â phob band am drwydded neu dystysgrif newydd wedi bod fel a ganlyn: Band A (£100); Band B (£190); Band C (£315); Band D [dim **lluosydd**] (£450); Band D trwydded eiddo gyda

lluosydd (£900); Band E [dim lluosydd] (£635); Band E trwydded eiddo gyda lluosydd (£1905). Mae'r ffioedd blynyddol dilynol sy'n gysylltiedig â phob trwydded neu dystysgrif fel a ganlyn: Band A (£70); Band B (£180); Band C (£295); Band D [dim lluosydd] (£320); Band D trwydded eiddo gyda lluosydd (£640); Band E [dim lluosydd] (£350); Band E trwydded eiddo gyda lluosydd (£1050).

Fforffedu (trwydded bersonol) - Atal yn dilyn gorchymyn llys o dan a.129 Deddf Trwyddedu 2003 penodedig (a lle nad yw'r gorchymyn hwnnw wedi cael ei atal dros dro, hyd nes apel o dan a.129(4) neu 130 o'r Ddeddf).

Gwrandawriad - A ddefnyddir yng nghyd-destun ceisiadau am **drwydded eiddo** neu **dystysgrif eiddo clwb** sy'n mynd i wrandawriad ar gyfer penderfynu ar geisiadau am drwydded eiddo, ar gyfer datganiadau dros dro, i amrywio trwydded eiddo, am dystysgrifau eiddo clwb, ac i amrywio tystysgrifau eiddo clwb.

Adolygiad barnwrol - Yn cynnwys dim ond y rheiny lle hysbysodd yr Uchel Lys bartïon o'i benderfyniad yn y cyfnod amser penodedig.

Darfod (tystysgrif clwb) – Pan mae **tystysgrif eiddo clwb** wedi dod i ben oherwydd ei fod wedi bod mewn grym am gyfnod cyfyngedig, ond bod y cyfnod wedi dod i ben ers hynny.

Darfod (trwydded eiddo) - Pan mae **trwydded eiddo** wedi dod i ben oherwydd marwolaeth, analluogrwydd, ansolfedd ac ati deiliad y drwydded, fel y nodir o dan adran 27 **Deddf Trwyddedu 2003**. Nid yw'n cynnwys achosion lle'r oedd trwydded eiddo mewn grym am gyfnod cyfyngedig, ond bod y cyfnod wedi dod i ben ers hynny (e.e. digwyddiadau un-tro).

Gorchymyn ardoll hwyr y nos - Pŵer dewisol i **awdurdodau trwyddedu** o dan adran 125 **Deddf Diwygio'r Heddlu a Chyfrifoldeb Cymdeithasol 2011**. Mae'r ardoll hwyr y nos yn cael ei dalu gan yr eiddo trwyddedig hynny i werthu alcohol yn hwyr yn y nos i godi cyfraniad tuag at gostau plismona'r economi hwyr y nos.

Lluniaeth gyda'r hwyr - Darparu bwyd poeth neu ddiod i'r cyhoedd, i'w yfed ar neu oddi ar yr eiddo, rhwng 11pm a 5am neu gyflenwi bwyd poeth neu ddiod boeth i unrhyw un rhwng yr oriau hynny ar neu o eiddo lle mae mynediad i'r cyhoedd.

Awdurdod trwyddedu - yr awdurdod trwyddedu sy'n gyfrifol am drwyddedu alcohol, adloniant rheoledig a lluniaeth hwyr y nos.

Mân amrywiad (i drwyddedu neu dystysgrif) - Ceisiadau a wneir o dan a.41A neu a.86A **Deddf Trwyddedu 2003** i wneud newidiadau risg isel i delerau **trwydded eiddo** neu **dystysgrif eiddo clwb**. Mae'r ffi ar gyfer mân amrywiad wedi'i ragnodi yn y Ddeddf.

Lluosydd – Caiff lluosyddion eu defnyddio mewn perthynas ag eiddo a ddefnyddir yn unig neu'n bennaf ar gyfer cyflenwi alcohol i'w yfed yn yr eiddo o dan awdurdodiad **trwydded eiddo** (**bandiau ffioedd D ac E yn unig**).

Gwerthu Alcohol i'w yfed oddi ar yr eiddo – Gwerthu alcohol trwy fanwerthu i'w yfed oddi ar yr eiddo.

Gwerthu Alcohol i'w yfed ar yr eiddo - Gwerthu alcohol trwy fanwerthu a'i gyflenwi (gan glybiau) i'w yfed ar yr eiddo.

Pobl eraill - Unrhyw unigolyn, corff neu fusnes sy'n debygol o gael eu heffeithio gan ganiatáu ceisiadau am **drwydded eiddo** neu **dystysgrif eiddo clwb**. Gall personau eraill gyflwyno sylwadau perthnasol i'r awdurdod trwyddedu perthnasol, a gallant ofyn am adolygiad o'r drwydded eiddo neu dystysgrif eiddo clwb.

Trwydded bersonol – Yn awdurdodi unigolyn i gyflenwi neu awdurdodi cyflenwi alcohol yn unol â **thrwydded eiddo** o dan **Ddeddf Trwyddedu 2003**. Mae ffi'r cais am drwydded bersonol yn cael ei ragnodi yn y Ddeddf.

Trwydded Safle - Awdurdodi eiddo i gael ei ddefnyddio ar gyfer gwerthu neu gyflenwi alcohol, darparu adloniant rheoledig neu ddarparu **lluniaeth hwyr y nos**, dan **Ddeddf Trwyddedu 2003**. Mae hyn yn cynnwys trwyddedau eiddo â therfyn amser. Mae ffi trwydded eiddo yn seiliedig ar ei werth ardrethol annomestig. Mae ffioedd cais yn amrywio o £100 (Band A) i £1,905 (Band E gyda lluosydd); mae ffioedd blynyddol yn amrywio o £70 i £1,050.

Clwb cymwys - Mae'n rhaid i nifer o feini prawf gael eu bodloni cyn cael ei ystyried yn glwb cymwys am **dystysgrif eiddo clwb**. Y rhain yw:

- o dan reolau'r clwb, na fydd pobl yn cael eu derbyn am aelodaeth neu gael eu derbyn fel ymgeiswyr ar gyfer aelodaeth, neu i unrhyw un o freintiau aelodaeth heb gyfnod o ddau ddiwrnod o leiaf rhwng eu henwebiad ar gyfer aelodaeth a'u derbyn;
- bod y clwb wedi'i sefydlu a'i gynnal mewn ewyllys da fel clwb;
- bod gan y clwb o leiaf 25 aelod; ac
- nad yw alcohol yn cael ei gyflenwi i aelodau ar yr eiddo ac eithrio gan neu ar ran y clwb.

Sylwadau perthnasol - Sylwadau sydd am effaith debygol caniatáu ceisiadau am **drwydded eiddo** neu **dystysgrif eiddo clwb** ar hyrwyddo'r amcanion trwyddedu, sy'n cael eu gwneud gan awdurdod cyfrifol neu berson arall o fewn y cyfnod a ragnodir o dan adran 17(5)(c) o'r Ddeddf, sydd heb gael eu tynnu'n ôl, ac yn achos y sylwadau a wnaed gan bobl eraill, nad ydynt, ym marn yr awdurdod trwyddedu perthnasol yn wamal neu'n flinderus.

Awdurdod cyfrifol - cyrff cyhoeddus y mae'n rhaid eu hysbysu am geisiadau **trwydded eiddo** penodol neu **dystysgrif eiddo clwb** ac mae ganddynt hawl i gyflwyno sylwadau i'r awdurdod trwyddedu. Mae'r rhain yn cynnwys:

- yr awdurdod trwyddedu ac unrhyw awdurdod trwyddedu arall dros yr ardal mae'r eiddo wedi'i leoli,
- y prif swyddog yr heddlu sy'n gyfrifol am yr ardal ble y mae'r eiddo wedi'i leoli,
- yr awdurdod tân ac achub ar gyfer unrhyw ardal lle mae'r eiddo wedi'i leoli,
- y Bwrdd Iechyd Lleol ar gyfer unrhyw ardal lle mae'r eiddo wedi'i leoli,
- yr awdurdod gorfodi ar gyfer y Ddeddf Iechyd a Diogelwch yn y gwaith ac ati 1974 ar gyfer unrhyw ardal lle mae'r eiddo wedi'i leoli,

- yr awdurdod cynllunio lleol ar gyfer unrhyw ardal lle mae'r eiddo wedi'i leoli,
- yr awdurdod lleol sy'n gyfrifol am leihau neu atal y risg o lygru'r amgylchedd neu o niwed i iechyd pobl mewn unrhyw ardal lle mae'r eiddo wedi'i leoli,
- corff sy'n cynrychioli rhai sydd, mewn perthynas ag unrhyw ardal o'r fath, yn gyfrifol am, neu â diddordeb mewn, materion sy'n ymwneud ag amddiffyn plant rhag niwed, ac maent yn gymwys i roi cyngor ar faterion o'r fath,
- mewn perthynas â llong, awdurdod mordwyo sydd â swyddogaethau mewn perthynas â dyfroedd lle mae'r llong wedi ei hangori neu ei docio, neu unrhyw ddyfroedd lle mae, neu y bwriedir iddo, fordwyo ar adeg pan mae'n cael ei ddefnyddio ar gyfer gweithgareddau trwyddedadwy,
- yr awdurdod lleol sy'n gyfrifol am bwysau a mesurau mewn unrhyw ardal lle mae'r eiddo wedi'i leoli.

Adolygiad - Yn dilyn caniatáu **trwydded eiddo** neu **dystysgrif eiddo clwb** gall **awdurdod cyfrifol** neu **berson arall** ofyn i'r awdurdod trwyddedu adolygu'r drwydded neu'r dystysgrif oherwydd mater sy'n codi yn yr eiddo mewn cysylltiad ag unrhyw un o'r pedwar amcan trwyddedu.

Dirymu (trwydded bersonol) - Os yw'r deiliad **trwydded bersonol** yn cael ei ddyfarnu'n euog o drosedd yn ystod y cyfnod ymgeisio am y drwydded, gall y drwydded gael ei dirymu o dan a.124 **Deddf Trwyddedu 2003**.

Ildio (trwydded) - Os yw'r deiliad trwydded yn dymuno ei hildio, mae'n cael ei wneud yn unol â darpariaethau o dan adran 28 (am **drwydded eiddo**), adran 81 (am **dystysgrif clwb**) ac adran 116 (ar gyfer **trwydded bersonol**).

Hysbysiad o ddigwyddiad dros dro (TEN) - Hysbysiad o dan adran 100 **Deddf Trwyddedu 2003**, a ddefnyddir i awdurdodi gweithgareddau trwyddedadwy ar raddfa fach yn gymharol, yn amodol ar feini prawf a'r terfynau penodol. Mae'n cynnwys yn unig hysbysiadau sydd wedi cael eu rhoi yn gywir ac yn briodol yn y cyfnod amser penodol h.y. mae'n eithrio hysbysiadau a gafodd eu hanfon yn ôl oherwydd camgymeriadau ar y ffurflen. Mae hyn hefyd yn cynnwys hysbysiadau a gafodd eu tynnu'n ôl ar ôl hynny. Mae'r ffi ar gyfer TEN wedi'i ragnodi yn y Ddeddf.

Amrywiad (i drwydded eiddo) - Ceisiadau a wneir o dan adran 34 **Deddf Trwyddedu 2003** i newid telerau'r **drwydded eiddo**, er enghraifft yr oriau agor, y gweithgareddau trwyddedadwy neu'r amodau. Mae'r ffi ar gyfer amrywio **DPS** wedi'i ragnodi yn y Ddeddf.

Amrywiad (i drwydded eiddo clwb) - Ceisiadau a wneir o dan adran 84 **Deddf Trwyddedu 2003** i newid telerau'r **drwydded eiddo clwb**, er enghraifft gweithgareddau trwyddedadwy neu'r amodau.