

## Cyngor Bwrdeistref Sirol Conwy

### Fframwaith Llywodraethu 2022

#### Diben y Fframwaith Llywodraethu

Mae'r Fframwaith Llywodraethu yn cynnwys y systemau a'r prosesau, diwylliant a'r gwerthoedd sy'n arwain a rheoli'r awdurdod a'i weithgareddau y mae'n atebol iddyn nhw, yn ymrwymo â nhw, ac sy'n arwain ei gymunedau. Mae'n galluogi'r Awdurdod i fonitro cyflawniad ei amcanion strategol ac i ystyried a yw'r amcanion hynny wedi arwain at ddarparu gwasanaethau sy'n briodol ac yn gost-effeithiol.

Mae'r system reoli fewnol yn rhan arwyddocaol o'r fframwaith hwnnw, wedi'i ddylunio i reoli risg i lefel rhesymol. Ni all ddileu'r holl risg o fethu â chyflawni polisiâu, nodau ac amcanion ac felly ond darparu sicrwydd rhesymol ac nid absoliwt o effeithiolrwydd. Mae'r system o reoli mewnol yn seiliedig ar broses barhaus wedi'i lunio i adnabod a blaenoriaethu'r risgiau i gyflawni polisiâu, nodau ac amcanion Cyngor Bwrdeistref Sirol Conwy, i werthuso'r tebygrwydd a'r effaith posib o wireddu'r risgiau hynny, ac i'w rheoli nhw'n effeithiol, effeithlon ac yn ddarbodus.

Mae'r fframwaith llywodraethu wedi bod mewn lle yng Nghyngor Bwrdeistref Sirol Conwy ar gyfer y flwyddyn a ddaeth i ben ar 31 Mawrth 2022 a hyd at ddyddiad cymeradwyo'r Adroddiad Blynyddol a datganiad cyfrifon blynyddol.

*Mae Cyngor Bwrdeistref Sirol Conwy wedi ymrwymo i sicrhau bod egwyddorion llywodraethu ac ymarferion rheoli da wedi'u mabwysiadu ym mhob gweithgaredd busnes i sicrhau ymddiriedaeth y cyhoedd.*



## FFRAMWAITH LLYWODRAETHU CYNGOR BWRDEISTREF SIROL CONWY

Mae Llywodraethu Corfforaethol yn cynnwys y systemau a'r prosesau, a'r diwylliannau a'r gwerthoedd, sy'n cyfarwyddo ac yn rheoli cyrff cyhoeddus ac a ddefnyddir gan yr awdurdod i roi cyfrif amdano'i hyn i'r gymuned, i ymgysylltu â'r gymuned ac arwain eu cymunedau, pan fo hynny'n briodol.

Ymddwyn gydag uniondeb

Bod yn agored ac Ymgysylltu

Canlyniadau Cynaliadwy wedi eu Canolbwyntio ar Ddinasyddion

Ymyriadau i gyflawni'r canlyniadau

Datblygu Gallu ac Arweinyddiaeth

Rheoli Cyllid a Risgiau

Atebolrwydd a Thryloywder

### Dogfennau Allweddol: Adolygiad Blynyddol / Cynhyrchu

[Cynllun Corfforaethol](#)  
[Adroddiad Blynyddol](#)  
[Datganiad Llywodraethu Blynyddol](#)  
[Adroddiadau Cyllid](#)  
[Polisi Diogelwch Gwybodaeth Corfforaethol](#)  
[Cynllun Rheoli Asedau](#)  
[Y Gofrestr Risg Gorfforaethol](#)  
Dirprwyo gan y/i'r Cyfarwyddwyr  
Cynlluniau Gwasanaeth  
Protocol Archwilio Mewnol/Allanol  
Strategaeth Ddigidol Conwy  
Strategaeth Seibrgadernid  
[Fframwaith Llywodraethu Gwybodaeth](#)  
[Strategaeth Ariannol Tymor Canolig](#)  
[Cynllun Lwfansau Aelodau](#)  
[Strategaeth Rheoli'r Trysorlys](#)  
[Datganiad Cyfrifon](#)  
Cynlluniau Parhad Gwasanaeth

### Dogfennau Allweddol: Adolygiad Ad-hoc / Cynhyrchu

[Strategaeth Gwrth-Dwyll](#)  
[Fframwaith Cynllunio Busnes](#)  
[Cod Ymddygiad](#)  
[Strategaeth Cynnwys y Gymuned](#)  
[Strategaeth Cyfathrebu ac Ymgysylltu](#)  
[Y Cyfansoddiad](#)  
[Strategaeth Gaffael Gorfforaethol](#)  
[Rheolau'r Weithdrefn Gontractau](#)  
[Canllawiau Cwyno](#)  
[Cynllun Cydraddoldeb Strategol](#)  
Rheoliadau Ariannol  
Polisiâu Iechyd a Diogelwch  
[Strategaeth AD](#)  
[Perthnasoedd Aelodau/ Swyddogion](#)  
Rheolau Gweithdrefn Cyflogaeth  
Swyddogion  
[Canllawiau Gweithredu ar y Cyd](#)  
[Fframwaith Rheoli Perfformiad](#)  
[Cofnod o Benderfyniadau](#)  
[Polisi Rhannu Pryderon](#) (mewnrywdd)

### Prosesau / Monitro Rheoleiddio

[Pwyllgor Llywodraethu ac Archwilio](#)  
[Y Bwrdd Gwasanaethau Cyhoeddus](#)  
Datganiadau Atebolrwydd Cyllideb Gorfforaethol  
Y Fewnryd Gorfforaethol  
Cynllun Hyfforddi Corfforaethol  
Gwybodaeth Treth y Cyngor  
Proses Adborth Cwsmeriaid  
Cyfarwyddwr Cyllid ac Adnoddau  
Diogelu Data  
Fforymau Budd-ddeiliaid  
[Rhyddid Gwybodaeth](#)  
cymdeithasol  
Pennaeth Gwasanaethau Cyflogedig (Prif Weithredwr)  
[Polisi Diogelu](#)  
Panel Annibynnol ar Gydabyddiaeth Ariannol  
[Adroddiadau Arolygiaeth](#)  
Archwilio Mewnol  
Grŵp Llywodraethu Gwybodaeth  
Swydd Ddisgrifiadau  
Proses Gwerthuso Swyddi  
Y Gyfraith a Llywodraethu  
Datblygu a Chyflwyno Aelodau  
Swyddog Monitro  
Fforwm Rheolwyr  
Adolygiadau Datblygu Perfformiad  
[Rhaglen Gwaith i'r Dyfodol Gyfun Cyfarfodydd y Cyngor](#)  
Grŵp Gwella ac Archwilio  
Grŵp Adolygu Adroddiadau (GAA)  
Grŵp Monitro Cyfalaf

Proses Iechyd a Diogelwch  
[Pwyllgorau Craffu](#)  
[Pwyllgor Safonau](#)  
Cyflwyniad Staff  
Arolygon Staff  
Tîm Arwain Strategol  
Uwch Dîm Rheoli  
Cynllun dirprwyo  
Y we a chyfryngau

## Ein Blaenoriaethau Strategol

### Ein Gweledigaeth

## Conwy – Sir flaengar sy'n creu cyfleoedd

### Y Ffordd rydyn ni'n gweithio – Ein Gwerthoedd

Mae ein gwerthoedd yn cynrychioli credoau ein sefydliad a'r ymddygiad sydd i'w ddisgwyl gan bawb sy'n gweithio i Gyngor Bwrdeistref Sirol Conwy. Ein Gwerthoedd yw:

Rydym yn ymfalchïo yn ein gwaith  
Rydym yn deg â phawb  
Rydym yn arloesol  
Rydym yn gweithio fel tîm

Mae ein Cynllun Corfforaethol a'n Hamcanion Lles i'w cael [trwy'r ddolen hon](#)

### Ein hymrwymiad i lywodraethu da

I arddangos ein hymrwymiad i lywodraethu da rydym wedi amlinellu'r ymrwymïadau y mae'r Cyngor yn glynu atyn nhw, i sicrhau ei fod yn gwneud y pethau iawn yn y ffordd iawn mewn modd agored, gonest ac atebol.

1. **Byddwn** yn cyflwyno ein hamcanion yn glir yn ein [Cynllun Corfforaethol](#).
2. **Byddwn** yn mesur pa mor effeithiol yw ein gwasanaethau ac yn weithgar i'w gwella nhw. Byddwn yn cyhoeddi gwybodaeth yn dangos sut yr ydym yn symud i gyflawni ein hamcanion yn ein [Hadroddiad Blynyddol](#).
3. **Byddwn** yn gweithio gyda gwasanaethau cyhoeddus eraill i wella gwasanaethau i Gonwy.
4. **Byddwn** yn gwneud yn siŵr ein bod yn gwneud y defnydd gorau o arian y 'trethdalwr' drwy wneud penderfyniadau ariannol gofalus.
5. **Byddwn** yn nodi yn ein [Cyfansoddiad](#) pwy fydd yn gallu gwneud pa benderfyniad.
6. **Byddwn** yn ymddwyn mewn ffyrdd sydd yn adlewyrchu ein [gwerthoedd](#) a safonau uchel o ymddygiad.
7. **Byddwn** yn sicrhau fod pobl yn y Cyngor sy'n gwneud penderfyniadau yn cael mynediad i wybodaeth gywir i'w helpu nhw wneud penderfyniadau er budd pennaf pobl Conwy.
8. **Byddwn** yn cofnodi ac yn cyhoeddi'r penderfyniadau a wnawn a'r rhesymau dros wneud y penderfyniadau hynny. Pan mae'n bosib, byddwn yn gwneud y penderfyniadau pwysicaf yn gyhoeddus.
9. **Byddwn** yn craffu ein gwasanaethau i wneud yn siŵr eu bod nhw'n cwrdd ag anghenion ein preswylwyr.
10. **Byddwn** yn sensitif am sut y byddwn yn casglu a chofnodi gwybodaeth bersonol ac yn ei ddiogelu rhag unrhyw gamddefnydd.

Bob blwyddyn rydym yn hunanasesu sut y byddwn yn cwrdd â'n safonau o lywodraethu ac yn cofnodi hyn yn ein [Datganiad Llywodraethu Blynyddol](#). Mae ein harchwilwyr allanol yn cynnal adolygiad blynyddol o'r datganiad.

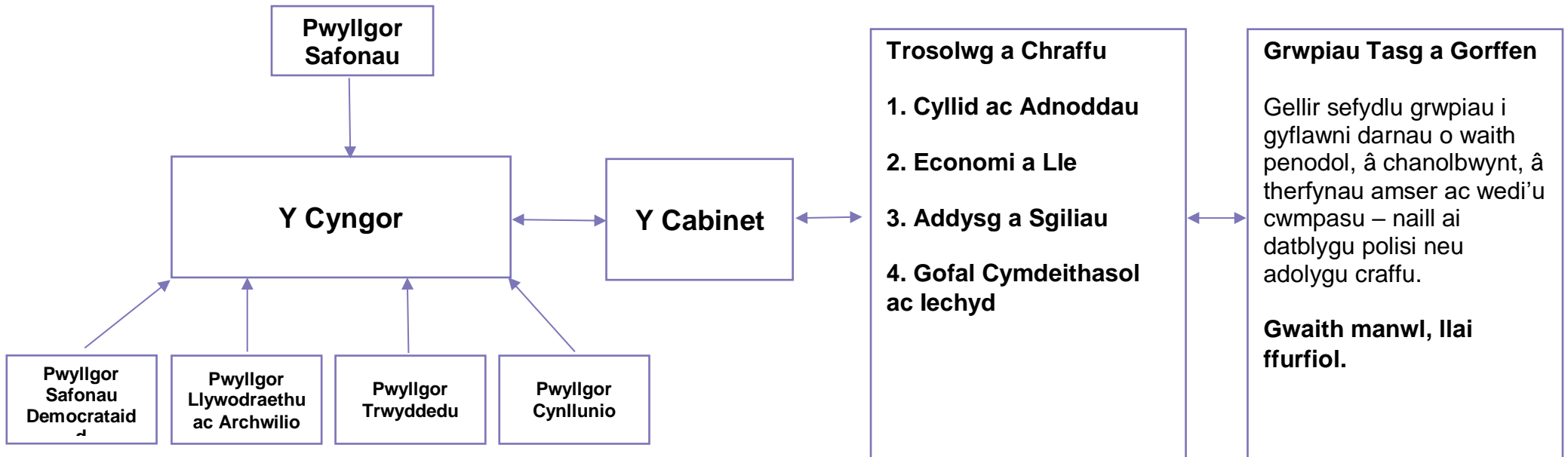
## Strwythurau a Chyfrifoldebau Llywodraethu

Mae'r cyrff a strwythurau canlynol yn cyflawni rôl bwysig mewn adolygu a sicrhau effeithiolrwydd Llywodraethu.

<b>Y Cyngor</b>	Mae'r <a href="#">Cyngor</a> (yr holl 55 cyngorwr) yn penderfynu ar y gyllideb a'r polisiau terfynol. Cynhelir cyfarfodydd y Cyngor yn rheolaidd trwy gydol y flwyddyn, gan drafod gwahanol opsiynau ar gyfer achosion pwysig y mae'r Fwrdeistref Sirol yn eu hwynebu. Mae'r Cyngor yn penodi Arweinydd y Cyngor; yna mae'r Arweinydd yn penodi aelodau eraill y Cabinet, ac yn clustnodi cyfrifoldebau (portffolios) i aelodau Cabinet.
<b>Cadeirydd y Cyngor</b>	Y Cadeirydd yw arweinydd seremonïol y Cyngor. Mae o/hi yn cadeirio'r drafodaeth mewn cyfarfodydd y cyngor llawn ac mae'r Cyngor yn pleidleisio i enwebu aelod ar gyfer y swydd.
<b>Yr Arweinydd</b>	Mae o/hi yn arwain y cyngor a'i weinyddiaeth wleidyddol. Mae ganddo/ganddi gyfrifoldeb cyffredinol am reolaeth wleidyddol o'r awdurdod ac mewn cyflawni blaenoriaethau, strategaethau a pholisiau y cyngor a gytunwyd arnynt. Mae'r Arweinydd yn penodi'r Cabinet ac yn dynodi portffolios.
<b>Y Cabinet</b>	Mae'r <a href="#">Cabinet</a> yn gwneud y penderfyniadau allweddol, hefyd gall gyflwyno penderfyniadau i'w gwneud gan unigolyn sy'n Aelod o'r Cabinet, i bwyllgorau, i swyddogion, trefniadau ar y cyd neu awdurdodau eraill. Mae gan y Cabinet 10 o aelodau, yn cynnwys Arweinydd y Cyngor ac mae gan bob aelod wahanol feysydd o gyfrifoldeb neu bortffolios. Mae'r Cabinet yn cyfarfod yn rheolaidd unwaith neu ddwywaith y mis.
<b>Pwyllgorau Craffu</b>	Mae <a href="#">Pwyllgorau Craffu</a> yn cynghori ar bolisiau ac yn mynnu bod y Cabinet yn atebol ar achosion penodol. Gall Pwyllgorau Craffu hefyd adolygu meysydd o weithgaredd y Cyngor neu achosion o bryder lleol ehangach. Mae 4 pwyllgor craffu sydd yn cael eu goruchwyllo gan y Pwyllgor Craffu Cyllid ac Adnoddau
<b>Pwyllgor Llywodraethu ac Archwilio</b>	Dyma bwyllgor statudol sydd yn darparu sicrwydd annibynnol ar amgylchedd reoli mewnol y Cyngor. Caiff ei gadeirio gan unigolyn lleyg. Mae'r Pwyllgor yn cytuno i Ddatganiad Llywodraethu Blynyddol a'r Datganiad Cyfrifon Blynyddol, yn goruchwyllo annibyniaeth ac effeithiolrwydd Archwilio Mewnol; monitro effeithiolrwydd trefniadau gwerth am arian; ystyried effeithiolrwydd rheoli risg, yn cynnwys risgiau o lwgrwobrwyo, twyll a llygru ac yn ystyried adroddiadau Archwilio Allanol a'r Arolygwyr.
<b>Pwyllgorau Rheoleiddio</b>	Mae'r <a href="#">Pwyllgorau Cynllunio</a> , <a href="#">Llywodraethu ac Archwilio</a> , a <a href="#">Thrwyddedu</a> yn gwneud penderfyniadau rheoleiddio'r Cyngor;
<b>Pwyllgorau Safonau</b>	Mae <a href="#">Pwyllgor Safonau</a> yn cyfarfod i hyrwyddo safonau uchel o ymddygiad a chymorth i gynghorwyr i gydymffurfio â'r <a href="#">Cod Ymddygiad</a> .
<b>Y Prif Weithredwr</b>	Mae gan y Prif Weithredwr gyfrifoldeb rheoli a gweithredu ar gyfer yr awdurdod (yn cynnwys cyfrifoldeb rheoli cyffredinol i weithwyr cyflogedig.)

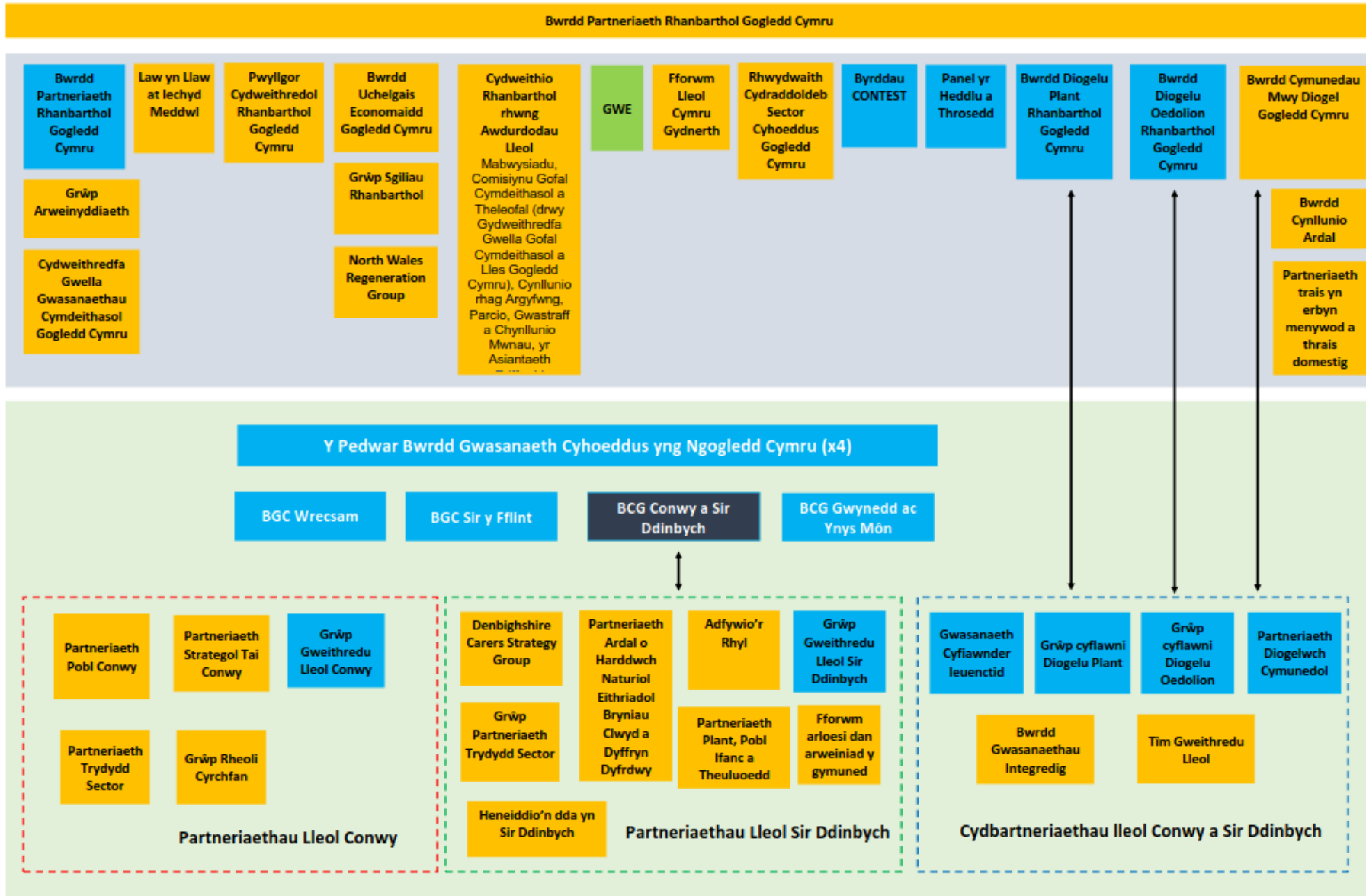
	<p>Mae o/hi yn rhoi cyngor proffesiynol i'r holl bartïon yn y broses gwneud penderfyniadau, a system o gofnodi proses gwneud penderfyniadau'r Cyngor.</p> <p>Y Prif Weithredwr sy'n penderfynu sut y mae swyddogaethau yn cael eu cyflawni a sut y mae swyddogion wedi'u trefnu.</p>
<b>Prif Swyddog Cyllid (a151)</b>	<p>Y Prif Swyddog Cyllid sy'n gyfrifol am weinyddu materion ariannol yr Awdurdod yn briodol, yn ôl gofynion Adran 151 Deddf Llywodraeth Leol 1972, ac mae'n gyfrifol am oruchwylio bod trefniadau llywodraethu cadarn yn eu lle ac yn cael eu hymgorffori yn yr Awdurdod.</p>
<b>Swyddog Monitro</b>	<p>Mae o/hi yn sicrhau cydymffurfriad â pholisïau, gweithdrefnau, cyfreithiau a rheoliadau sefydledig.</p>
<b>Pennaeth Archwilio Mewnol</b>	<p>Mae o/hi yn darparu safbwynt annibynnol ar ddigonolrwydd ac effeithiolrwydd y rheoli mewnol, rheoli risg a threfniadau llywodraethu;</p> <p>Cyflawni rhaglen o archwiliadau yn seiliedig ar risg, yn cynnwys gwrth-dwyll ac archwiliad;</p>
<b>Tîm Arwain Strategol</b>	<p>Mae gan y Tîm Arwain Strategol rôl fwy strategol/tactegol – wedi'i fwydo gan y Cabinet/UDRh/Penaethiaid Gwasanaeth</p> <ul style="list-style-type: none"> <li>• Yn mynd i'r afael â phryderon ac achosion wedi'u codi gan y Prif Weithredwr, Swyddog Monitro, Swyddog Adran 151, Pennaeth Gwella Corfforaethol ac Adnoddau Dynol a Phennaeth AFfCh</li> <li>• Ystyried adroddiadau achosion andwyol (yn cynnwys twyll ac iechyd a diogelwch)</li> <li>• Adolygu achosion yn codi o'r Byrddau Rhaglenni</li> <li>• Ystyried ceisiadau grant</li> <li>• Adolygu swyddi newydd a mân achosion o ailstrwythuro sy'n cynnwys llai na 10 aelod o staff</li> <li>• Derbyngwybodaeth ynglŷn ag archwiliadau a pherfformiad – gwybodaeth gan y Grŵp Gwelliant ac Archwilio cyn cyflwyno i'r UDRh</li> <li>• Adolygu rhaglenni'r UDRh</li> </ul>
<b>Yr Uwch Dîm Rheoli</b>	<p>Yr Uwch Dîm Rheoli yw prif dîm rheoli'r Awdurdod ac mae'n cynnwys y Prif Weithredwr, y Cyfarwyddwyr Strategol a phob Pennaeth Gwasanaeth. Mae'r UDRh yn gyfrifol am ddatblygu, cynnal a chadw a chyflawni fframwaith llywodraethu, risg a rheoli'r Cyngor. Mae'r UDRh yn cyfrannu at reoli a llywodraethu corfforaethol effeithiol y Cyngor.</p>
<b>Archwilio Mewnol</b>	<p>Yn darparu safbwynt annibynnol ar ddigonolrwydd ac effeithiolrwydd y rheoli mewnol, rheoli risg a threfniadau llywodraethu; darparu rhaglen o archwiliadau yn seiliedig ar risg, yn cynnwys gwrth-dwyll ac archwiliad.</p>
<b>Grŵp Gwella ac Archwilio</b>	<p>Yn darparu adolygiad parhaus o effeithiolrwydd y Fframwaith Llywodraethu, monitro adroddiadau rheoleiddio allanol ac adolygu risgiau.</p>
<b>Archwilio Allanol</b>	<p>Mae archwiliadau ac adroddiadau ar ddatganiadau ariannol y Cyngor (yn cynnwys y Datganiad Llywodraethu Blynyddol) yn darparu safbwynt ar gyfrifon a'r defnydd o adnoddau ac yn cytuno ar y trefniadau yn eu lle i sicrhau'r economi, effeithiolrwydd ac effeithlonrwydd yn y defnydd o adnoddau.</p>

# Trefniadau Gwleidyddol a Democrataidd



# Strwythur Byrddau Partneriaeth

ALLWEDD: Partneriaeth Statudol | Partneriaeth Ffurfiol Amlasiantaethol | Partneriaethau Anffurfiol | Yr Awdurdod Lleol; gyda chymorth LC | Rhanbarthol | Is-ranbarthol → Adrodd / Cynfathrebu



**Y Pedwar Bwrdd Gwasanaeth Cyhoeddus yng Ngogledd Cymru (x4)**

BGC Wrecsam | BGC Sir y Fflint | BCG Conwy a Sir Ddinbych | BCG Gwynedd ac Ynys Môn

