



Cynllun Moderneiddio Ysgolion Cynradd Conwy

**Ardal Caerhun a Threfriw
(Dolgarrog, Tal y Bont a Threfriw)
Asesiad Effaith Cymunedol**

Mai 2013

Cynnwys

| | Tud. |
|--|-------------|
| 1 Cyflwyniad | 3 |
| 1.1 Strategaeth Cymunedol Conwy – One Conwy | 3 |
| 1.2 Ysgolion Bro | 3 |
| 1.3 Ysgolion lleol (dalgyloedd) | 3 |
| 1.4 Ysgolion pentref gwledig | 4 |
| 2 Proffil ardal | 4 |
| 2.1 Proffil ardal (Caerhun a Threfriw) | 4 |
| 2.2 Adnoddau Lleol | 5 |
| 2.3 Busnesau | 5 |
| 2.4 Cyflogaeth ac incwm | 6 |
| 3 Proffiliau ysgol | 7 |
| Ysgol Dolgarrog | 7 |
| Ysgol Tal y Bont | 9 |
| Ysgol Trefriw | 11 |
| 3.1 Gwybodaeth ysgol bellach | 13 |
| 4 Methodoleg Asesiad Effaith Cymunedol | 14 |
| 4.1 Dewisiadau Awdurdod Lleol ar gyfer Newid Strwythurol Asesiad Effaith Cymunedol | 15 |
| 5 Casgliadau ac argymhellion | 24 |

1. Cyflwyniad

Mae Cyngor Bwrdeistref Sirol Conwy wedi bod yn cynnal adolygiad manwl o'i ysgolion cynradd yn ystod y tair blynedd ddiwethaf. Cyhoeddwyd *'Strategaeth Moderneiddio Ysgolion Cynradd Conwy'* a'r *'Cynllun Gweithredu'* yn Hydref 2010; ac fe'u hadolygwyd a'u cytuno gan y Cabinet yn Nhachwedd 2011.

Cytunodd y Cabinet hefyd i:

- i) ymgynghori ag ardaloedd yn fanwl (asesiad effaith llawn) ar y dewisiadau o fewn y Cynllun Gweithredu, a
- ii) Chynnal cyfarfodydd rhanddeiliaid gyda'r ardaloedd hynny a nodwyd ar gyfer *'adolygiad mewn dwy flynedd'*.

Bydd gwybodaeth allweddol, gan gynnwys asesuadau effaith ar iaith, cydraddoldeb, cludiant, ar yr ardal ac adeiladau addas i'r pwrpas yn cael eu gwneud er mwyn cyfeirio gwerthusiad dewis.

Bydd cyfarfodydd ymgynghori ffurfiol yn cael eu cynnal gyda phob ysgol o fewn ardal adolygiad dechreuol er mwyn cyflwyno'n fanylach y dewisiadau a ystyriwyd ar gyfer pob ardal a chanlyniad y gwerthusiad dewis.

Bydd y ddogfen hon yn ystyried effaith y dewisiadau arfaethedig yn ardal Caerhun a Threfriw.

1.1 One Conwy – Gweledigaeth Bwrdd Gwasanaethau Lleol Conwy ar gyfer dyfodol Conwy.

'Mae pobl yng Nghonwy wedi'u haddysgu a gyda sgiliau' yw un o wyth deilliant One Conwy,

Beth ydym eisiau ei gyflawni

- Mae plant a phobl ifanc yn cael dechrau teg mewn bywyd trwy ofal plant, addysg rhan amser a rhianta
- Mae pobl ifanc yn cymryd rhan mewn ac yn cael yr un cyfleoedd i gael addysg, cyflogaeth a hyfforddiant
- Mae pobl yn gallu cael amrywiaeth eang o gyfleoedd dysgu
- Mae gan bobl y sgiliau i gael a chadw swydd ac yn cael y cyfle i wella eu sgiliau, cymwysterau, profiad a chyflogadwyedd
- Dull cydlynedig i wella rhifedd a llythrennedd

1.2 Ysgolion Bro

Bydd yr Awdurdod Lleol yn cefnogi ysgolion i ddatblygu cysylltiadau â'r fro sy'n darparu cyfleoedd i gyfoethogi profiadau i bawb. Mae angen datblygu cyfleoedd i wella ac ehangu'r cwricwlwm o fewn cylch yr ysgol a thu hwnt gan fod o fudd i ddisgyblion a thrigolion lleol. Wrth ystyried y dewisiadau ar gyfer strwythurau ysgol yn y dyfodol bydd yr Awdurdod yn cydbwysio anghenion addysgol gyda datblygiad cymunedol, buddsoddiad ac anghenion cefnogi.

1.3 Ysgolion Lleol (dalgylchoedd)

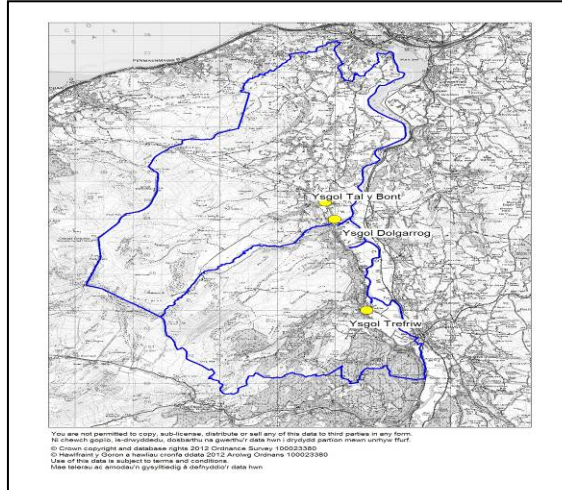
Bydd rhaglen Moderneiddio Ysgolion Cynradd yn cefnogi polisi'r Awdurdod o nodi ysgolion lleol ar gyfer ardaloedd. Mae gan bob ysgol 'dalgylch' diffiniedig. Mae dalgylchoedd yn seiliedig (yn bennaf) ar ffiniau ward fel y darparwyd gan y Comisiwn Ffiniau. Mae dalgylchoedd yn cael eu mapio ac mae angen eu hadolygu'n achlysurol.

Bydd dalgylch yn cynnwys sawl milltir sgwâr mewn ardal wledig a gall gynnwys un neu fwy o bentrefi a'r ardaloedd o'u hamgylch. Mewn ardaloedd trefol gyda dwy ysgol neu fwy, bydd y dalgylch yn gasgliad o strydoedd.

1.4 Ysgolion gwledig

Mae'r Awdurdod yn cydnabod y rhan allweddol mae ysgolion gwledig yn eu chwarae mewn ardaloedd gwledig wrth gynnal diwylliant lleol, iaith a ffordd o fyw. Wrth ystyried dewisiadau ar gyfer strwythurau ysgol yn y dyfodol mewn ardaloedd gwledig, bydd yr Awdurdod yn cydbwysu anghenion addysgol gyda datblygiad lleol, buddsoddiad ac anghenion cefnogi.

2.1 Proffil Ardal Caerhun



Mae tair ysgol gynradd yn ardal Caerhun a Threfriw - Ysgol Dolgarrog, Ysgol Tal y Bont ac Ysgol Trefriw. Mae'r tair ysgol yn ysgolion cynradd cyfrwng y Gymraeg ac addysgir Cymraeg fel iaith gyntaf i bob disgybl. Mae Ysgol Dolgarrog ac Ysgol Tal y Bont o fewn ward Caerhun; mae dalgyrch Ysgol Dolgarrog i dde'r ward yn cynnwys pentref Dolgarrog a'r Parc Cenedlaethol amgylchynol. Mae dalgyrch Ysgol Tal y Bont yn rhan ogleddol ward Caerhun ac yn cynnwys pentrefi Tal y Bont, Ty'n-y-groes, Rowen a Llanbedr-y-cennin. Lleolir Ysgol Trefriw yn ward Trefriw ac mae'n cynnwys pentref Trefriw a'r ardal wledig oddi amgylch. Mae gan y ddwy ward ddosbarthiad trefol/gwledig o 'bentref, pentrefan a phreswylfeydd ynysig'¹.

Poblogaeth y ddwy ward yw 3,236, yn cynnwys cyfran ychydig yn uwch o bobl hyd 65 oed na chyfartaledd cymedr Sir Gonwy; a chanran is o blant 0-15 oed². Poblogaeth dalgyrch Ysgol Dolgarrog yw 433 gyda 444 o breswylfeydd o fewn milltir i'r ysgol. Mae 316 o breswylfeydd o fewn milltir i Ysgol Tal y Bont a phoblogaeth dalgyrch o 1,294. Poblogaeth dalgyrch Ysgol Trefriw yw 834 gyda 385 o breswylfeydd o fewn milltir i'r ysgol.³

Mae Cynllun Datblygu Lleol Conwy presennol (2007 - 2022) yn dangos y bydd safleoedd tai yn cael eu datblygu yn ardal Caerhun a Threfriw, gyda bwriadau yn ward Caerhun (yn cynnwys dalgyrchoedd Ysgol Dolgarrog ac Ysgol Tal y Bont) ar gyfer 57 o dai eraill gyda'r potensial am 18 o ddisgyblion cynradd ychwanegol yn cael ei gysylltu â'r tai ychwanegol hyn. Yn ward a dalgyrch Trefriw gellid darparu 17 o dai ychwanegol a allai ddarparu pum disgybl ychwanegol posibl. Mae hyn yn cynnwys dyraniadau tai arfaethedig newydd a safleoedd gyda chaniatâd cynllunio cyfredol.

¹ Swyddfa Ystadegau Cenedlaethol, Proffil Ardal Leol

² 2011 Ystadegau Allweddol y Cyfrifiad

³ Cyfrifiad 2011 a phwynt Cyfeiriad Swyddfa'r Post

2.2 Adnoddau Lleol

Mae'r adnoddau canlynol ar gael o fewn y dalgylch ar gyfer defnydd lleol:

Dolgarrog

- *Canolfan Porthlwyd, Ffordd Conwy, Dolgarrog, LL32 8JU*

Tal y Bont

- *Neuadd Goffa Llanbedr a Thal y Bont, Ffordd Llanbedr, Tal y Bont*

Trefriw

- *Neuadd Bentref Trefriw*

2.3 Busnesau

Dolgarrog

Mae nifer o fusnesau yn Dolgarrog gan gynnwys dylunio gardd, gwaith saer, glanhau ffenestri / glanhau lander, peirianeg, difa plâu, tai gwyliau a siop/caffi/swyddfa post, siop bwyd poeth, a thafarn a lle trin gwallt yng nghanol y pentref ac yn agos at yr ysgol.

Mae RWE Npower yn rhedeg dau safle hydro ar wahân yn Dolgarrog. Mae cronfa Cowlyd yn darparu dŵr ar gyfer cynllun 'high head' (17MW) trwy bibell 5km gan ddefnyddio dalgylch o tua 44 kilometer sgwâr. Mae cronfa Coedty yn darparu dŵr ar gyfer cynllun 'low head' (15MW) Dolgarrog trwy bibell 3km gyda dalgylch o tua 27 kilometer sgwâr.

Cychwynwyd smeltio a rowlio alwminiwm yn Dolgarrog yn 1907 ond daeth i ben yn Hydref 2007 pan gollodd 175 eu gwaith, felly mae'n debyg ei bod yn deg dweud i lawer o'r gymdeithas gael ei hadeiladu o amgylch y cyflogwr mawr hwn. Mae'r adeiladau bellach wedi'u dymchwel.

Cynhaliodd Conwy Adventure Leisure, y cwmni tu ôl i gynllun Surf Snowdonia ddiwrnod agored yn ddiweddar i ddweud wrth y trigolion am yr atyniad syrffio sawl miliwn ar safle'r hen waith alwminiwm gan anelu at lunio canolfan don awyr agored a 100 o swyddi newydd. Mae'r cynllun yn amodol i arian a chaniatâd adeiladu.

Tal y Bont

Siop a swyddfa shop, gardd fasnachol, gwesty a thafarn/bwyty, teisennau arbenigol a busnes bwffe a chwmni toi wedi'u lleoli ynghanol y pentref.

Trefriw

Mae nifer o fusnesau yn Nhrefriw gan gynnwys dylunio gardd, torri coed, plymio, ffensio a sawl busnes gwely a brechwast, gwesty, tafarnau a melin wlân, siop groser/papur newydd/siop/caffi, swyddfa post, a siop cigydd wedi'u lleoli yng nghanol y pentref yn agos at yr ysgol.

2.4 Cyflogaeth ag incwm

Mae graddfeydd hawlio digyflogaeth blynyddol JSA Ionawr 2012 yn dangos bod Caerhun yn 0.7% (8) a Threfriw yn 3% (23) gyda graddfa ddi-waith ychydig yn is na chyfartaledd y sir (4.5).⁴

Yn ôl cyfrifiad 2011, yng Nghaerhun mae'r gyflogaeth fwyaf mewn addysg (14.8%), iechyd a gwaith cymdeithasol (14.4%) yn cael ei ddilyn gan gyfanwerthu a mân werthu (13.3%). Yn Nhrefriw, mae'r gyflogaeth fwyaf mewn cyfanwerthu a mân werthu (18.0%) ac yn cael ei ddilyn gan iechyd a gwaith cymdeithasol (12.0%)

Mae lleoliad gwledig y ddwy ward yn dangos fod y ganran o bobl sy'n gweithio gartref yn uwch na chyfartaledd sir Gonwy a Chymru; gyda 15% o boblogaeth Caerhun yn gweithio'n bennaf gartref neu o'r cartref a 9% o boblogaeth Trefriw yn gweithio'n bennaf gartref neu o'r cartref.

Yr incwm cymedr ar gyfer y sir yw £23,850. Mae cyfartaledd incwm cartrefi yn uwch yng Nghaerhun sef £27,350 a Threfriw ychydig yn is sef £24,150.

3.0 Proffil Ysgol Ysgol Dolgarrog

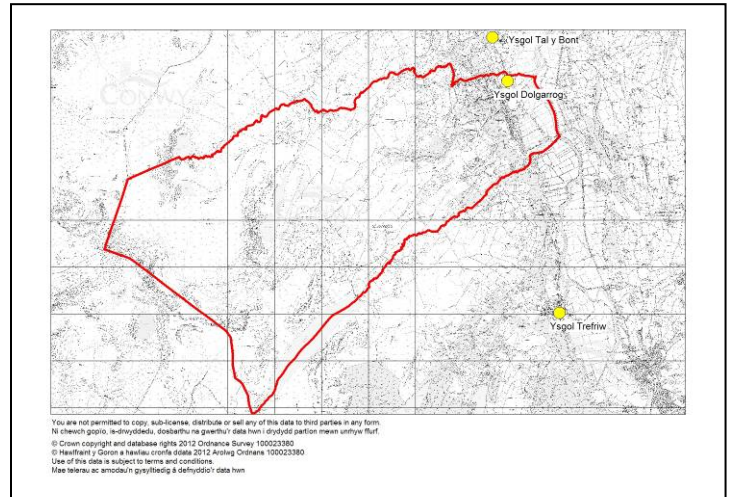
Mae Ysgol Dolgarrog yn ysgol gynradd gymunedol cyfrwng y Gymraeg i blant 3 - 11 oed. Lleolir yr ysgol ynghanol pentref Dolgarrog yn Nyffryn Conwy, gan wasanaethu'r pentref a'r dalgylch gwledig. Mae'r ysgol yn adeilad dau lawr a adeiladwyd yn 1934 o frics gyda tho llechi, a chegin ychwanegol a adeiladwyd yn 1945.

Yn ôl adroddiad arolwg ESTYN Tachwedd 2012 "nid yw'r ardal sy'n cael ei gwasanaethu gan yr ysgol nac yn llewyrchus na dan anfantais economaidd."

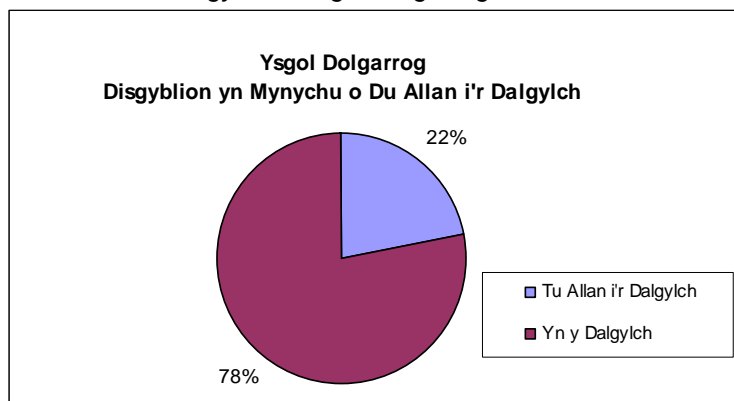
Mae staff addysgu Ysgol Dolgarrog yn cynnwys pennaeth parhaol (gydag ymrwymiad addysgu sydd rhwng 50 a 100%), hefyd, mae athro rhan amser a dau athro rhan amser. Mae dau gynorthwywr addysgu i ddarparu cefnogaeth ychwanegol i ddisgyblion, a dau aelod o staff cefnogaeth weinyddol.⁴

Cyfartaledd maint dosbarth, yn ôl ystadegau Medi 2012 yw 18 disgybl, gyda chyn lleied â 13 disgybl yn un dosbarth a chymaint â 27 mewn dosbarth arall.⁵

Yn Ionawr 2012 roedd 58 disgybl (gan gynnwys meithrin) yn mynychu Ysgol Dolgarrog. O'r disgyblion hyn mae 22% ohonynt o du allan i ddalgylch Ysgol Dolgarrog.



Siart 1: Proffil Dalgylch 1 Ysgol Dolgarrog

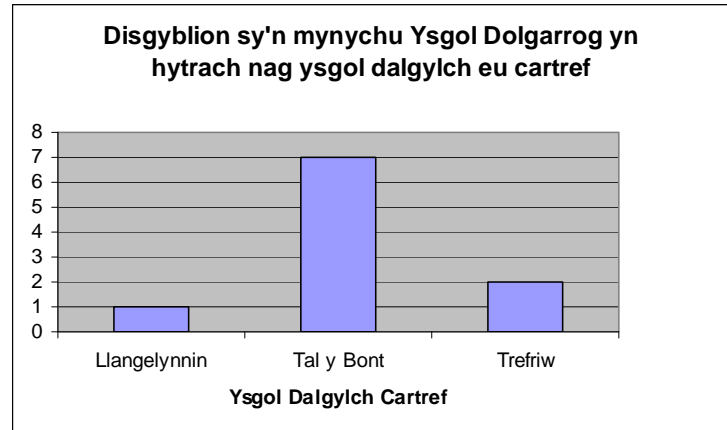


Mae'r mwyafrif o ddisgyblion sy'n mynychu Ysgol Dolgarrog o du allan y dalgylch yn byw yn nalgylch Ysgol Tal y Bont, fel y dangosir yn y siart isod.

⁴ Ateb PLASC Statudol, Ionawr 2012

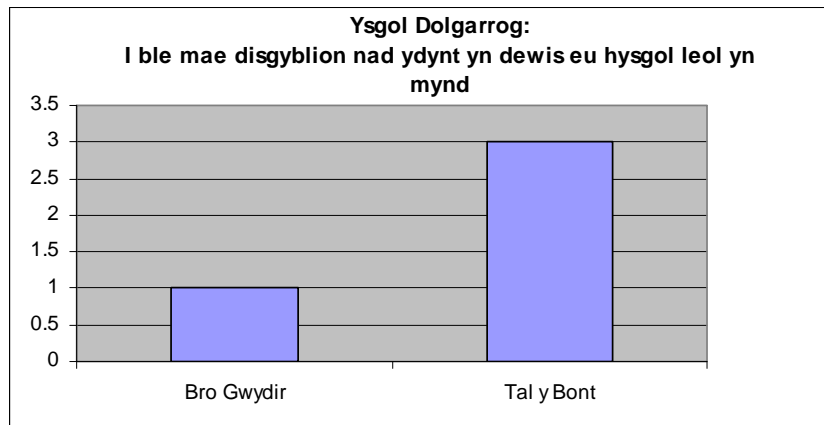
⁵ Ateb Maint Dosbarth Statudol, Medi 2012

Siart 2: Proffil Dalgylch 2 Ysgol Dolgarrog



I'r gwrthwyneb, nid yw 9% o'r disgyblion sy'n byw yn nalgylch Ysgol Dolgarrog yn mynychu eu hysgol leol am resymau anhysbys (h.y. darpariaeth cyfrwng y Gymraeg neu ddymuniad rhieni). Mae'r siart isod yn dangos bod y mwyafrif o ddisgyblion yn mynychu Ysgol Tal y Bont gydag un arall yn mynychu Ysgol Bro Gwydir.

Siart 3: Proffil Dalgylch 3 Ysgol Dolgarrog



Noda adroddiad arolwg ESTYN Tachwedd 2012 Ysgol Dolgarrog:

“Darperir addysg trwy gyfrwng y Gymraeg i bob disgybl, er mai Saesneg yw prif iaith bron yr oll o'r cartrefi.”

“Mae staff yn hyrwyddo'r Gymraeg yn effeithiol a rheolaidd ac mae ethos Cymraeg amlwg mewn dosbarthiadau. Mae darpariaeth i ddatblygu ymwybyddiaeth disgyblion o ddiwylliant a hanes Cymru'n dda, ac mae astudiaethau o'r gymdogaeth a hanes Cymru'n gwneud cyfraniad gwerthfawr i hyn.”

“Mae'r ysgol yn gweithio'n effeithiol gydag amrywiaeth o bartneriaid. Mae hyn yn cael effaith fanteisiol ar les a chyrhaeddiad disgyblion.

Mae partneriaeth gref gyda rhieni. Maent yn gefnogol iawn i'r ysgol ac yn cyfrannu'n frwdfrydig i nifer o weithgareddau, gan gynnwys codi arian i wella darpariaeth addysgol. Mae rhieni'n gwerthfawrogi'r wybodaeth reolaidd sy'n cael ei roi iddynt. Mae'r ymatebion i holiaduron yn gadarnhaol iawn ac nid ydynt yn awgrymu bod yna faterion pwysig sydd angen sylw.”

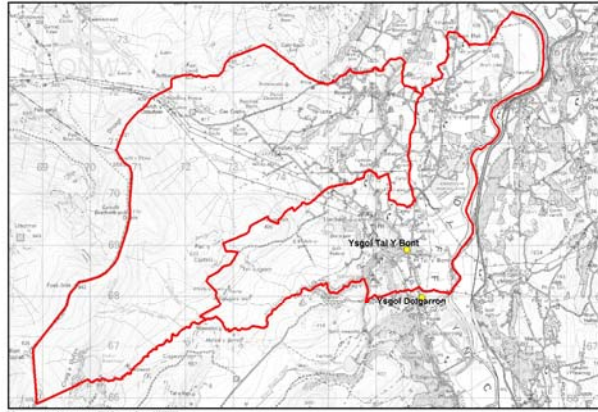
“Mae partneriaeth werthfawr yn bodoli gyda'r Cylch Ti a Fi sy'n cyfarfod yn yr ysgol. Mae'n paratoi plant yn dda ar gyfer eu cyfnod yn yr ysgol ac mae trefniadau trosglwyddo'n effeithiol.

Mae cysylltiadau niferus â'r ardal ac mae hyn yn cael effaith helaeth ar brofiadau dysgu. Mae'r ardal wedi cyfrannu'n hael dros y blynyddoedd a gellir gweld ei effaith yn y gwelliant i'r man tu allan a'r adnoddau a roddwyd i'r ysgol. Yn ddiweddar, cafwyd £1,000 i brynu llyfrau darllen."

Ysgol Tal y Bont

Lleolir Ysgol Tal y Bont ym mhentref Tal y Bont, ac mae'n ysgol gymunedol cyfrwng y Gymraeg i rai 3 - 11 oed. Daw'r disgyblion o'r pentref ei hun a'r ardal wledig oddi amgylch. Adeiladwyd yr ysgol yn 1925 ac mae'n adeilad dau lawr o garreg gyda tho llechi; adeiladwyd cegin yn 1958.

Yng Ngorffennaf 2010 dywed adroddiad arolwg ESTYN "Mae'r ysgol o'r farn bod yr ardal yn cael ei chydabod fel un o anfantais economaidd a chymdeithasol."



Mae staff addysgu Ysgol Tal y Bont yn cynnwys pennaeth dros dro (gydag ymrwymiad addysgu sydd rhwng 50 a 100%) ac un athro llawn amser arall gyda chymhwyster. Er darparu cefnogaeth ychwanegol i ddisgyblion mae dau gynorthwywr addysgu hefyd a dau aelod o staff cefnogi anghenion arbennig.⁶

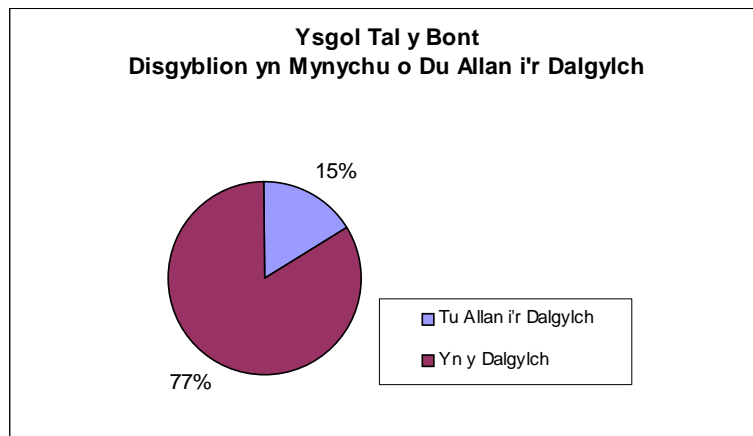
Maint cyfartaledd dosbarthiadau yn ôl ystadegau blynyddol Medi 2012 yw 12.6 disgybl, gyda chyn lleied â 11 yn un dosbarth a chymaint â 14 mewn un arall.⁷

O Ionawr 2012 roedd 38 disgybl llawn amser yn Ysgol Tal y Bont a neb yn y dosbarth meithrin rhan amser.

Pan gymharwyd cyfeiriad y disgyblion hyn yn erbyn dalgylch Ysgol Tal y Bont, dangosodd bod 15% o'r disgyblion yn dod o du allan i ddalgylch yr ysgol (gweler siart 4 isod).

Mae mwyafrif y disgyblion yn byw yn hen nalgylch Ysgol Rowen, a nodir yn siart 5.

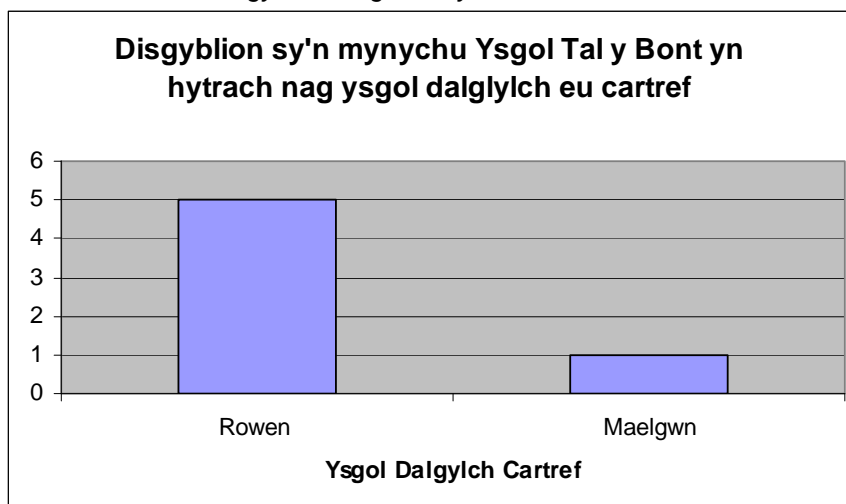
Siart 4: Proffil Dalgylch 1 Ysgol Tal y Bont



⁶ Ateb PLASC Statudol, Ionawr 2012

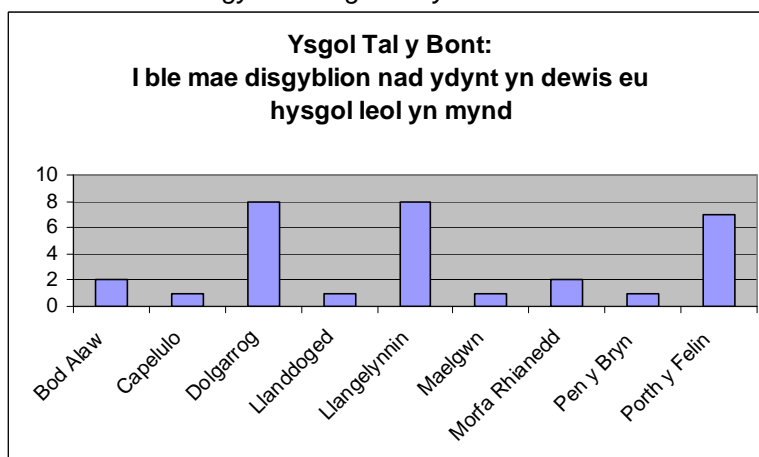
⁷ Ateb Maint Dosbarth Statudol, Medi 2012

Siart 5: Proffil Dalglych 2 Ysgol Tal y Bont



Mae 44% o ddisgyblion dalglych Tal y Bont yn dewis peidio mynychu eu hysgol leol. Yr ysgolion mae'r disgyblion hyn yn eu mynychu'n bennaf yw Ysgol Dolgarrog, Ysgol Llangelynnin ac Ysgol Porth y Felin, yn ogystal ag amrywiol ysgolion eraill yn y sir fel y nodir yn siart 6 isod.

Siart 6: Proffil Dalglych 3 Ysgol Tal y Bont



Dywed adroddiad arolwg ESTYN Ysgol Tal y Bont, Gorffennaf 2010:

“Rhoddir pwyslais arwyddocaol trwy’r ysgol ar ddatblygu medrusrwydd dwyieithog y disgyblion. Mae’r Cwricwlwm Cymreig yn cael ei hyrwyddo’n effeithiol iawn.”

“O’r Cyfnod Sylfaen ymlaen trwy gyfnodau allweddol 1 a 2, rhoddir pwyslais sylweddol ar ddatblygu medrusrwydd dwyieithog disgyblion. Er bod y mwyafrif llethol ohonynt yn dod o gartrefi di Gymraeg, maent yn dilyn y rhaglen astudio Cymraeg iaith gyntaf a Chymraeg yw iaith weithredol a gweinyddol yr ysgol. Mae’r Cwricwlwm Cymreig yn cael ei hyrwyddo’n effeithiol iawn trwy’r holl ddarpariaeth cwricwlwm.”

Mae’r ymweliadau lleol rheolaidd mae disgyblion yn eu gwneud, a meysydd eraill o ddi-ddordeb a gysylltwyd â gwaith dosbarth, yn cyfrannu’n arwyddocaol tuag at wella dealltwriaeth o’r ardal ei hun a byd gwaith.

Mae profiadau disgyblion yn cael eu hyrwyddo a’u cyfoethogi trwy gyfrwng amrywiaeth eang o weithgareddau all gwricwlar, diwylliannol a gweithgareddau lleol.

Mae'r ysgol yn hynod weithgar yn lleol ac yn gwneud cyfraniad allweddol i ddiwylliant a gweithgareddau cymdeithasol y pentref. Mae'r profiadau hyn yn cyfrannu'n arwyddocaol i'w datblygiad personol a chymdeithasol.

Ysgol Trefriw

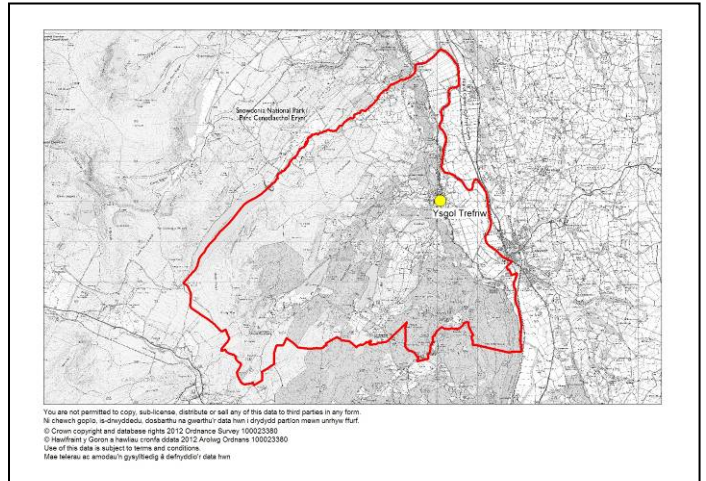
Lleolir Ysgol Trefriw ar y brif ffordd yng nghanol y pentref. Mae'n ysgol gynradd gymunedol cyfrwng y Gymraeg i ddisgyblion 3 - 11 oed yn gwasanaethu plant y pentref, a'r ardal wledig oddi amgylch. Adeiladwyd yr ysgol yn 1902 fel adeilad carreg un llawr gyda tho llechi.

Dywed adroddiad arolwg ESTYN, Mehefin 2008 "Disgrifia'r ysgol yr ardal y daw disgyblion ohono fel nag yn benodol lewyrchus na than anfantais yn economaidd."

Mae staff addysgu Ysgol Trefriw yn cynnwys pennaeth parhaol (sydd ag ymrwymiad addysgu o rhwng 50 a 100%) a dau athro rhan amser arall gyda chymhwyster. Mae dau gynorthwywr addysgu i ddarparu cefnogaeth ychwanegol i ddisgyblion yn ogystal ag un aelod o staff gweinyddol.⁸

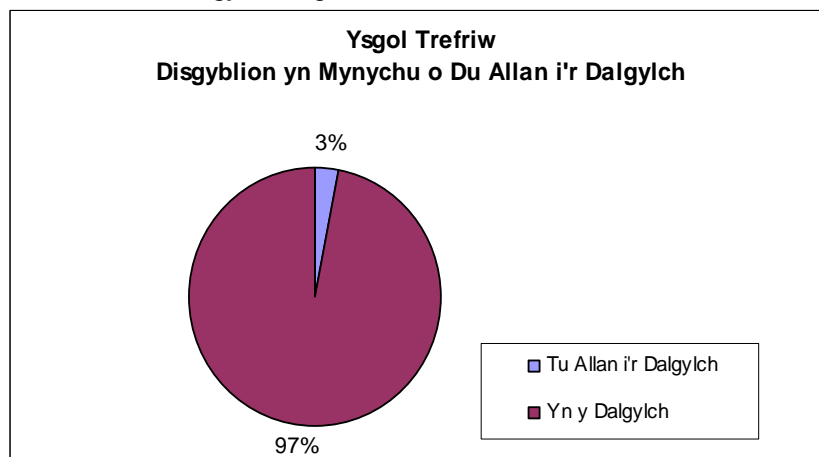
Yn ôl ystadegau blynyddol Medi 2012 cyfartaledd maint dosbarthiadau oedd 18.5, gyda 16 mewn un dosbarth ac uchafswm o 21 mewn dosbarth arall.⁹

Yn Ionawr 2012 roedd 39 o ddisgyblion yn mynychu Ysgol Trefriw tri ohonynt yn mynychu'r feithrinfa yn rhan amser.



Dim ond 3% o ddisgyblion Ysgol Trefriw sy'n mynychu o du allan i ddalgylch yr ysgol; mae'r disgyblion hyn yn byw yn hen nalgylch Rowen. (gweler siartiau 7 ac 8 isod).

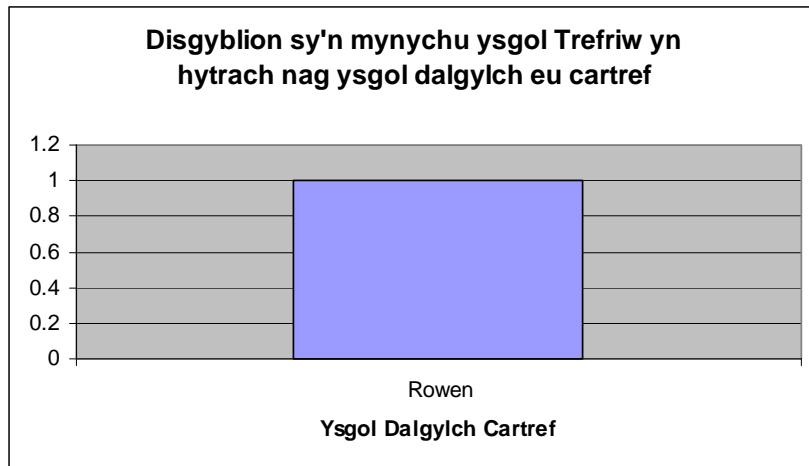
Siart 7: Proffil Dalgylch Ysgol Trefriw



⁸ Ateb PLASC Statudol, Ionawr 2012

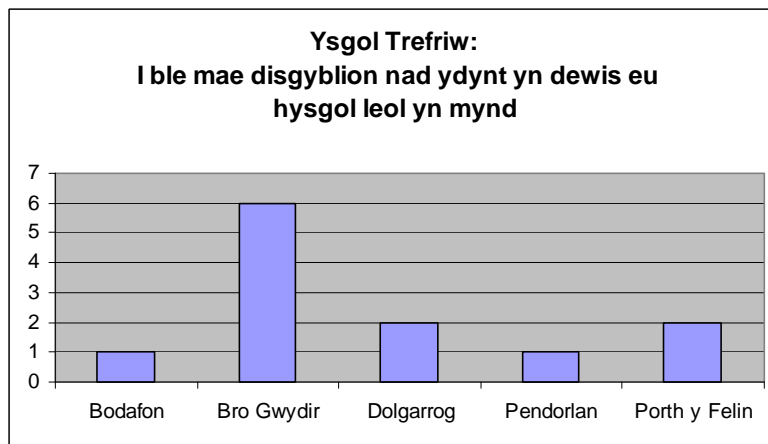
⁹ Ateb Maint Dosbarth Statudol, Medi 2012

Siart 8: Proffil Dalgylch 2 Ysgol Trefriw



Nid yw 24% o ddisgyblion dalgylch Trefriw yn mynychu eu hysgol leol (am resymau heblaw dymuniad rhieni neu grefydd); mae'r mwyafrif yn mynychu Ysgol Bro Gwydir gydag eraill yn mynychu ysgolion ar draws y sir, fel y nodir yn siart 9 isod.

Siart 9: Proffil Dalgylch 3 Ysgol Trefriw



Mae adroddiad ESTYN Mehefin 2008 yn gwneud y sylwadau canlynol:

“Mae Ysgol Trefriw yn sefydliad pwysig yn y pentref a'r gymdeithas”

Mae'r ysgol yn elfen bwysig yn y gymdeithas, ac yn darparu profiadau gwerthfawr i ddisgyblion pan fônt yn cymryd rhan mewn digwyddiadau lleol ac elusennol.

Mae'r cysylltiadau hyn yn gwella profiadau addysgol disgyblion ac yn eu paratoi at ddod yn aelodau cyfrifol o'u cymdeithas .

Mae cyfraniad disgyblion i fywyd yr ardal, ymwneud ag amrywiaeth o weithgareddau a defnyddio adnoddau fel neuadd y pentref a chae chwarae'r pentref, yn dda. Mae hyn yn hyrwyddo eu hymwybyddiaeth o'r ardal a'u galluogi i ddeall ei nodweddion.

Mae'r ysgol yn darparu disgyblion â profiadau da trwy eu galluogi i gyfrannu i'r gymdeithas a digwyddiadau elusennol. Mae'r oedrannus ac achosion haeddiannol eraill yn cael eu cefnogi. Mae'r ysgol yn bwysig i'r ardal a'r gymdeithas ac mae'n cyfrannu'n dda i'r gymdeithas trwy gymryd rhan mewn amrywiol weithgareddau yn y pentref. Mae'r cysylltiadau hyn yn cyfoethogi profiadau addysgol disgyblion a'u datblygiad personol, ac yn eu paratoi at ddod yn aelodau cyfrifol o'r gymdeithas.

Mae cysylltiadau clos â'r 'Cylch Meithrin' sy'n cyfarfod bob pwnn mewn ystafell yn yr ysgol. Mae rhai o ddisgyblion meithrin yr ysgol yn ymuno â'r 'Cylch Meithrin' ar adegau.

Mae Cyfeillion yr Ysgol yn cefnogi trwy godi arian trwy ymdrechion arbennig. Mae'r arian sy'n cael ei godi yn cael ei ddefnyddio i wella darpariaeth a gwella adnoddau'r ysgol.

Er gwaethaf cyfyngiadau'r adnoddau, mae'r ysgol yn llwyddo'n dda i wneud y defnydd gorau o'r ystafelloedd sydd ar gael, gan gynnwys yr ystafell fechan a ddefnyddir fel llyfrgell, yn ogystal â darparu profiadau gwerthfawr i ddisgyblion trwy ddefnydd rheolaidd o'r neuadd a'r cae sy'n perthyn i'r pentref.

Yn Ysgol Trefriw, rydym yn falch o'r disgyblion ac yn sicrhau ein bod yn gwneud y gorau i ddarparu cyfleoedd a datblygu pob plentyn i'w lawn potensial. Mae llwyddiant yr ysgol yn ganlyniad gwir ymrwymiad ar ran staff a chefnogaeth rhieni, llywodraethwyr a'r ardal.

3.1 Gwybodaeth ysgol bellach

| | | Dolgarrog | Tal y Bont | Trefriw |
|---|-------|-------------|-------------|-------------|
| Canran/nifer disgyblion sy'n byw yn y dalgyloch sy'n mynychu'r ysgol | | | | |
| | | 90% (36/40) | 48% (29/60) | 74% (35/47) |
| Gwasanaethau a ddarperir gan yr ysgol i'r ardal, gan gynnwys gweithgareddau all gwricwlar | | | | |
| Clwb Brecwast | Tymor | | Dyddiol | Dyddiol |
| Clwb wedi'r ysgol | Tymor | Dyddiol | | |
| Clwb yr Urdd | Tymor | Wythnosol | Wythnosol | Wythnosol |
| Clwb Coginio | Tymor | | Wythnosol | |
| Clwb Dawns | Tymor | Wythnosol | | |
| Clwb Chwaraeon | Tymor | | Wythnosol | |
| Clwb Pêl Droed | Tymor | Pythefnos | | |
| Clwb Ffilm | Tymor | | Wythnosol | |
| Clwb Gwau | Tymor | | Wythnosol | |
| Adnoddau lleol a ddefnyddir yn rheolaidd gan yr ysgol | | | | |
| Neuadd y pentref | Tymor | | 2x Wythnos | 2 x Wythnos |
| Capel | Tymor | | | Blynyddol |
| Eglwys | Tymor | | Blynyddol | Blynyddol |
| Parc/Cae Chwarae Trefriw | Tymor | | | 5 x y mis |
| Adnoddau lleol a ddarparwyd gan a gweithgaredd a wneir ar dir yr ysgol | | | | |
| Gwersi Cymraeg | | Wythnosol | | |
| Clwb yr Henoed | | | Misol | |
| Effaith ar fusnesau a chyflogaeth leol | | | | |
| Siop leol | | | Wythnosol | Wythnosol |
| Ciawdd lleol | | | | Blynyddol |
| | | | | |

4.0 Asesiad Effaith Cymunedol

Gofynnwyd i'r Gwasanaeth Datblygiad Cymunedol ystyried yr effaith ar ysgolion yn ardaloedd Trefriw a Chaerhun yn seiliedig ar y dewisiadau canlynol o Gynllun Gweithredu '*Strategaeth Moderneiddio Ysgolion Cynradd*':

Dewis 1 – Ysgol ardal newydd ar un safle (Dolgarrog)

Dewis 2 –Cynnal yr ysgolion presennol (dymuniad yr ardal)

Dewis 3- Ysgol ardal ar un safle trwy ail fodelu Ysgol Dolgarrog

Dewis 4- Ysgol ardal ar y tri safle sy'n bodoli

Bu i bob ysgol yn yr ardal gyflwyno gwybodaeth am ei rhan yn yr ardal (*gweler 3.1 Mwy o wybodaeth am yr ysgolion*). Gan ddefnyddio'r manylion hyn a gwybodaeth arall, bu i'r Gwasanaeth Datblygu Cymunedol archwilio'r effeithiau posibl y gall y dewisiadau arfaethedig eu cael.

Mae'r wybodaeth a ddadansoddwyd yn ystod y broses hon yn darparu cip o'r sefyllfa bresennol.

Canfuwyd pum mesur allweddol gyda'r pwysiad a gytunwyd gan Fwrdd Rhaglen Moderneiddio Ysgolion Cynradd a'u defnyddio i sicrhau fod materion penodol yn cael eu cynrychioli'n briodol:

- Plant sy'n byw yn y dalgylch sy'n mynychu eu hysgol leol (Pwysiad: 30)
- Gwasanaethau a ddarperir gan yr ysgol ar gyfer yr ardal gan gynnwys gweithgareddau allgyrsiol (Pwysiad: 25)
- Cyfleusterau lleol a ddefnyddir yn rheolaidd gan yr ysgol (Pwysiad: 10)
- Cyfleusterau lleol a ddarperir gan a gweithgaredd a gynhelir ar dir yr ysgol (Pwysiad: 25)
- Effaith ar fusnesau lleol a chyflogaeth (Pwysiad: 10)

Trefnwyd gweithdy'n cynnwys aelodau etholedig lleol i ystyried yr asesiad

Yn erbyn pob Dewis (*e.e. 'Dewis 3, Cadw'r ysgolion presennol'*):

- Aseswyd y pum mesur (*e.e. 'effaith ar fusnesau lleol a chyflogaeth'*) i ganfod unrhyw effeithiau negyddol neu gadarnhaol ar yr ardal.
- Yna rhoddwyd sgôr yn amrywio o -3 i +3 yn seiliedig ar gydbwysedd y dystiolaeth oedd ar gael.
- Yna lluoswyd pob sgôr unigol gyda'r pwysiad a gytunwyd ar gyfer y mesur.

| Sgôr Mesur | Asesiad mesur | Cyfanswm sgôr mesur |
|-------------------|-----------------------|----------------------------|
| -3 | Dirywiad mawr | -201 i -300 |
| -2 | Dirywiad cymedrol | -101 i -200 |
| -1 | Rhywfaint o ddirywiad | -1 i -100 |
| 0 | Dim newid ar y cyfan | 0 |
| 1 | Rhywfaint o welliant | 1 i 100 |
| 2 | Gwelliant cymedrol | 101 i 200 |
| 3 | Gwelliant mawr | 201 i 300 |

Mae Adran 4.1 yn cyflwyno canlyniad yr asesiad effaith ar gyfer bob dewis. Ar gyfer y dull llawn gweler yr Atodiad

4.1 Dewisiadau Awdurdod Lleol ar gyfer newid Strwythurol Aseiad Effaith Cymunedol

| MESUR | <i>Dewis 1</i> Adeiladu ysgol newydd ar un safle (Dolgarrog) | <i>Dewis 2</i> Cynnal yr ysgolion presennol (Dymuniad yr ardal) | <i>Dewis 3</i> Ysgol ardal ar un safle trwy ail fodelu Ysgol Dolgarrog | <i>Dewis 4</i> Ysgol ardal ar y tri safle sy'n bodoli | Sylwadau / Lleihau effaith negyddol yn y dyfodol |
|--|--|--|--|--|--|
| <p>Plant sy'n byw yn y dalgylch ac yn mynychu'r ysgol</p> <p>Pwysiad 30</p> | -3 | 0 | -3 | -1 | <p>Yn bresennol mae gan ddisgyblion ddewis o ysgolion na fyddai ar gael dan ddewis 1 a 3. Mae gan yr ysgolion hyn gyrrff llywodraethol annibynnol a phenaethiaid ar wahân. Byddai'r dewisiadau hyn yn arwain at rannu pennaeth / colli pennaeth o'r safle ond byddai pennaeth safle'n cael ei benodi fel y cyswllt cyntaf.</p> <p>Byddai'r pennaeth yn un anaddysgol ac felly byddai athro yn addysgu'r oll o'r amser (- 10% amser anaddysgol),</p> <p>Pe bai ysgolion yn cael eu cyfuno, byddai'r gost fesul disgybl yn gostwng yn arwyddocaol - a fydd yr arian hwn yn cael ei ail fuddsoddi yn yr ysgol yn yr ardal ?</p> <p>Mae'r mwyafrif o ddisgyblion Trefriw yn bresennol yn cerdded i'r ysgol. Byddai cludiant ysgol yn cael ei ddarparu ar gyfer dewis 1 a 3, ond byddai gan ddisgyblion Tal y Bont ychydig yn fwy i'w gerdded i'r ysgol.</p> <p>Gan dybied y bydd y dalgylch addysg uwchradd yn aros yr un fath ar gyfer dalgylchoedd Tal y Bont a Dolgarrog, yna ni fyddai effaith ar ddewis ysgol uwchradd i'r disgyblion hyn.</p> <p>Mae cyfartaledd maint dosbarthiadau yn y tair ysgol yn debyg ond nid ydym yn gallu sgorio effaith cyfuno ysgolion ar un safle yn Nolgrog oherwydd nad oes gan CBSC strategaeth ar gyfer codi ysgol newydd/ail fodelu ysgolion. Mae potensial yma i ddsosbarthiadau ddyblu yn eu maint.</p> <p>Nid oes gennym wybodaeth ynghylch beth fydd ysgol</p> |

newydd/ail fodelu yn ei gynnwys yn nhermau adnoddau / adeilad addas i'r pwrpas.

Dewis 1 – Ysgol newydd ar un safle yn Nolgarrog

| 2012 | Maint | Nifer presennol | | Lleoedd gwag | |
|------------------|-------|---------------------|------|--------------|--|
| Ysgol Trefriw | 73 | 36 | (47) | 51% | |
| Ysgol Dolgarrog | 90 | 48 | (40) | 37% | |
| Ysgol Tal y Bont | 60 | 38 | (60) | 47% | |
| | | Cyfanswm 122 | | (147) | |

122 = nifer presennol y disgyblion yn yr ysgolion
147 = nifer y disgyblion sy'n byw yn y dalgylch.

Dewis 3 – Ysgol ardal ar un safle trwy ail fodelu Ysgol Dolgarrog

| | Maint | Nifer amcanedig erbyn 2017 | | | | | |
|------------------------|------------|----------------------------|------------|------------|------------|------------|------------|
| | | 2012 | 13 | 14 | 15 | 16 | 17 |
| Ysgol Trefriw | 73 | 36 | 32 | 33 | 33 | 26 | 26 |
| Ysgol Dolgarrog | 90 | 48 | 52 | 51 | 52 | 51 | 52 |
| Ysgol Tal y Bont | 60 | 36 | 32 | 33 | 33 | 26 | 26 |
| | 223 | 120 | 116 | 117 | 118 | 103 | 104 |

MESUR

Dewis 1
Adeiladu ysgol newydd ar un safle (Dolgarrog)

Dewis 2
Cynnal yr ysgolion presennol (Dymuniad yr ardal)

Dewis 3
Ysgol ardal ar un safle trwy ail fodelu Ysgol Dolgarrog

Dewis 4
Ysgol ardal ar y tri safle sy'n bodoli

Sylwadau / Lleihau effaith negyddol yn y dyfodol

Dewis 1 a 3 – O 25 Medi 2012, darparwyd clwb brecwast / brecwast am ddim Llywodraeth Cymru i 6 disgybl yn Nolgarrog, 9 yn Nhalybont a 7 yn Nhrefriw. Ni fyddai plant o Dal y Bont a Threfriw, os gyda hawl i gludiant i Ysgol Dolgarrog yn cyrraedd mewn pryd i gael brecwast. Mae'r disgyblion hyn mae'n debyg yn cerdded i'r ysgol.

Mae'r tair ysgol yn darparu amrywiaeth tebyg o weithgareddau,

| | | | | | |
|--------------|---|--|---|--|---|
| Pwysiad 25 | -3 | | | | <p>dim ohonynt yn gofyn am adnoddau arbenigol heb law Ysgol Dolgarrog sy'n darparu clwb pêl droed pythefnos ar y cae mawr yn yr ysgol. Rhagwelir y byddai dewisiadau 1 a 3 yn darparu nifer tebyg neu fwy o weithgareddau.</p> <p>Mae Ysgol Tal y Bont yn darparu clwb ffilm a gwau wythnosol a chlwb coginio misol. Daw Clwb yr Henoed i'r ysgol unwaith y mis.</p> <p>Mae'r tair ysgol yn cymryd rhan a chefnogi gweithgareddau a digwyddiadau diwylliannol iaith Gymraeg yn eu hardaloedd h.y. Cylch Meithrin, Ti a Fi, eisteddfodau, yr Urdd. A fydd y rhain yn goroesi yn eu bröydd heb gefnogaeth ysgolion?</p> <p>Mynychir digwyddiadau cymdeithasol fel barbaciw, cyngherddau, nosweithiau coffi etc. gan bobl nad oes ganddynt blant yn yr ysgol. Colli cyfle i gymdeithasu.</p> <p>Mae Ysgolion Trefriw a Thal y Bont yn defnyddio eu heglwysi a chapeli hyd at deirgwaith y flwyddyn ar gyfer gwasanaethau'r Pasg, Nadolig a diolchgarwch. Mae perygl na fyddai'r rhain yn parhau pe bai ysgolion Trefriw a Thal y Bont yn cau. Mae disgyblion yn cymryd rhan yn sicrhau presenoldeb rhieni yn y gwasanaethau. Cynulleidfa'n lleihau, ymdeimlad o ran yn y gymdeithas. Gallai'r ysgol/CRhA/llywodraethwyr ystyried cynnal gweithgareddau bob yn ail yn y tri phentref.</p> |
| MESUR | <i>Dewis 1</i> Adeiladu ysgol newydd ar un safle (Dolgarrog) | <i>Dewis 2</i> Cynnal yr ysgolion presennol (Dymuniad yr ardal) | <i>Dewis 3</i> Ysgol ardal ar un safle trwy ail fodelu Ysgol Dolgarrog | <i>Dewis 4</i> Ysgol ardal ar y tri safle sy'n bodoli | Sylwadau / Lleihau effaith negyddol yn y dyfodol |

| | | | | | |
|--|---|--|---|--|---|
| <p>Adnoddau lleol a ddefnyddir yn rheolaidd gan yr ysgol</p> <p>Pwysiad 10</p> | -1 | 0 | -1 | 0 | <p>Ysgolion Trefriw a Thal y Bont yn defnyddio eu neuaddau pentref dwywaith yr wythnos a hefyd ar gyfer cyngherddau ysgol gan nad oes ganddynt neuadd ysgol. Bydd Dewis 1 a 3 yn arwain at y neuaddau yn colli ychydig incwm.</p> <p>Nid yw Ysgol Dolgarrog yn defnyddio unrhyw adnodd lleol; mae ganddi ei neuadd ei hun.</p> <p>Ysgol Trefriw yn defnyddio'r parc yn wythnosol.</p> |
| <p>Adnoddau lleol a ddarparwyd gan a gweithgareddau a wneir ar dir yr ysgol</p> <p>Pwysiad 25</p> | -2 | 0 | -2 | 0 | <p>Dewis 1 & 3 - Ysgol Feithrin/Ti a Fi yn cael eu cynnal yn yr ysgol yn Nhrefriw a Thal y Bont sy'n golygu bod rhieni a phlant yn dod yn gyfarwydd â'r ysgol a staff ac yn caniatáu trosglwyddo esmwyth i'r dosbarth derbyn.</p> <p><i>Trefriw – Adroddiad ESTYN – Mae cysylltiadau clos gyda'r 'Cylch Meithrin' sy'n cyfarfod bob pnawn mewn ystafell yn yr ysgol. Mae rhai o blant meithrin yr ysgol yn ymuno â'r 'Cylch Meithrin' yn achlysurol.</i></p> <p>Dewis 1 a 3 - Pe bai Ti a Fi hefyd yn trosglwyddo ac nid yn cael ei gynnal mewn lleoliad arall yn Nhrefriw a Thalybont, byddai hyn yn cael effaith negyddol ar yr ardaloedd.</p> <p>Mae Ysgol Dolgarrog yn darparu cyfle wythnosol ar gyfer gwersi Cymraeg gan Brifysgol Bangor</p> <p>Mae Ysgol Tal y Bont yn darparu adnoddau misol i Glwb yr Henoed a all arwain at golli cyfleoedd i'r ddau grŵp oedran gymysgu'n gymdeithasol.</p> |
| <p>MESUR</p> | <p><i>Dewis 1</i> Adeiladu ysgol newydd ar un safle (Dolgarrog)</p> | <p><i>Dewis 2</i> Cynnal yr ysgolion presennol (Dymuniad yr ardal)</p> | <p><i>Dewis 3</i> Ysgol ardal ar un safle trwy ail fodelu Ysgol Dolgarrog</p> | <p><i>Dewis 4</i> Ysgol ardal ar y tri safle sy'n bodoli</p> | <p>Sylwadau / Lleihau effaith negyddol yn y dyfodol</p> |

| | | | | | |
|--|----|---|----|---|--|
| Effaith ar fusnesau lleol a chyflogaeth Pwysiad 10 | | | | | |
| Dadansoddiad: <i>Cyflogaeth</i> | -3 | 0 | -3 | 0 | <p>Dim staff addysgu, cefnogi na gweinyddu yn unrhyw un o'r tair ysgol yn byw yn nalgylch yr ysgol, ond yn Ysgol Dolgarrog, y gofalwr yn byw yn Nhal y Bont (o fewn y ward) Ysgol Tal y Bont – gofalwr yn byw yn Nhal y Bont Trefriw – gofalwr yn byw yn Nhrefriw. Nid oes gwybodaeth am gynorthwyywyr buarth na staff y gegin.</p> <p>Dim gwybodaeth ar gael am faint o staff fydd ei angen ar gyfer dewis 1 a 3.</p> <p>Mae'n deg tybio y byddai dewis 1 a 3 yn arwain at golli rhai swyddi atodol a domestig.</p> |
| <i>Busnesau mân werthu lleol</i> | -1 | 0 | -1 | 0 | <p>Ysgolion Trefriw a Thal y Bont yn defnyddio'r siop leol a'r cigydd i brynu lluniaeth ar gyfer gweithgareddau a digwyddiadau all gwricwlar /ar ôl ysgol.</p> <p>Mae siop/cigydd y tri phentref yn agos neu ar y ffordd i ysgolion ac efallai y byddant yn colli mantais rhai sy'n teithio i/o'r ysgol.</p> |
| <i>Busnes gofal plant yn yr ardal</i> | 0 | 0 | 0 | 0 | Dim |
| <i>Busnesau sy'n cyflenwi ysgolion</i> | 0 | 0 | 0 | 0 | Defnyddio'r siop a'r cigydd lleol ar gyfer lluniaeth i'r Urdd a digwyddiadau ysgol (barbaciw) |

| Mesur | <i>Dewis 1</i> Adeiladu ysgol newydd ar un safle (Dolgarrog) | <i>Dewis 2</i> Cynnal yr ysgolion presennol (Dymuniad yr ardal) | <i>Dewis 3</i> Ysgol ardal ar un safle trwy ail fodelu Ysgol Dolgarrog | <i>Dewis 4</i> Ysgol ardal ar y tri safle sy'n bodoli |
|--|---|--|---|--|
| Plant sy'n byw yn y dalgyrch ac yn mynychu'r ysgol | -30 | 0 | -30 | -30 |
| Gwasanaethau a ddarperir gan yr ysgol i'r ardal, gan gynnwys gweithgareddau all gwricwlar | -75 | 0 | -75 | 0 |
| Adnoddau lleol a ddefnyddir yn rheolaidd gan yr ysgol | -10 | 0 | -10 | 0 |
| Adnoddau lleol a ddarparwyd gan a gweithgareddau a wneir ar dir yr ysgol | -50 | 0 | -50 | 0 |
| Effaith ar fusnesau lleol a chyflogaeth | -30 | 0 | -30 | 0 |
| Cyfanswm Sgôr Effaith Cymunedol | -195 | 0 | -195 | -30 |

5. Casgliad ac Argymhellion

Mae 90% o blant Dolgarrog, 48% o blant Tal y Bont a 74% o blant Trefriw sy'n byw yn y dalgylch, yn dewis eu hysgol leol.

Mae cyrchfan disgyblion nad ydynt yn dewis eu hysgol leol am resymau heb law crefydd neu iaith yn dangos bod dosbarthiad gwastad o ddisgyblion sy'n bresennol yn dewis mynychu ysgol y tu allan i'w dalgylch eu hunain ond o fewn dalgylch arfaethedig dewis 1 a 3.

Rydym yn tybio y bydd safle'r ysgol newydd ar neu'n agos at yr ysgol bresennol yn Nolgarrog.

Canlyniad yr asesiad effaith yn seiliedig ar y pum mesur yn adran 4 yw y byddai dewis 1 a 3, adeiladu ysgol newydd ar un safle (Dolgarrog) a/neu ysgol ardal ar un safle trwy ail fodelu Ysgol Dolgarrog yn arwain at effaith cymedrol ar ardaloedd Trefriw a Thal y Bont. Byddai ychydig gynnydd yn yr amser teithio i blant yn byw yn Nhal y Bont. I blant sy'n byw yn nalgylch Trefriw, gallai'r daith ddyddiol i'r ysgol godi o 1.6 milltir i 6.2 milltir. Byddai gan y disgyblion hyn hawl i gludiant cartref i'r ysgol am ddim ond ni fyddent yn gallu cerdded neu feicio i'r ysgol. Gan fod Trefriw mor agos at Lanrwst, 2.5 milltir, taith o chwe munud, ac efallai mai'r fan yma a ddewisir fel dewis amgen i Ddolgarrog / dewis 1 neu 3.

Ni fyddai Dewis 2, cynnal yr ysgolion presennol, y dewis a ddymunir gan y trigolion, yn arwain at unrhyw newid mawr heb law gwelliannau i'r adnoddau sy'n bodoli er mwyn dod â hwy i safon 'addas i'r pwrpas'. Byddai Dewis 4, ysgol ardal ar y tri safle sy'n bodoli, yn arwain at ychydig effaith negyddol gan rannu pennaeth gyda dwy ysgol arall ynghyd â gwelliannau posibl i'r adnoddau sy'n bodoli er mwyn dod â hwy i safon 'addas i'r pwrpas'.

Mae'r gost fesul disgybl yn debyg yn y tair ysgol, ond nid oes gennym wybodaeth ynghylch a fyddai unrhyw arbedion yn cael eu gwneud trwy gyfuno'r ysgolion yn cael ei fuddsoddi yn yr ysgol yn y gymuned.

Mae cyfartaledd maint y dosbarthiadau yn y tair ysgol yn debyg ond nid ydym yn gallu sgorio beth fyddai effaith cyfuno ysgolion ar un safle yn Nolgarrog ar faint dosbarthiadau oherwydd nad oes gwybodaeth ar gael ar adeiladu ysgol newydd / ail fodelu ysgol.

I'r disgyblion hynny sy'n aelodau o'r clwb brechwast/brecwast am ddim Llywodraeth Cymru ar 25 Medi 2012, byddai dewis 1 a 3 yn cael effaith canolig ar blant o Drefriw; sydd â hawl i gael cludiant ysgol ond ni fyddai hyn yn caniatáu iddynt gyrraedd mewn pryd i Ysgol Dolgarrog i gael brechwast. Mae'n debyg bod y disgyblion hyn yn bresennol yn cerdded i'r ysgol yn Nhrefriw.

Mae'r tair ysgol yn darparu amrywiaeth tebyg o weithgareddau, nid oes ar yr un ohonynt angen adnoddau arbennig heb law Ysgol Dolgarrog sy'n darparu clwb pêl droed pythefnos ar y cae mawr ar dir yr ysgol. Rhagwelir y byddai dewis 1 a 3 yn darparu nifer tebyg neu fwy o weithgareddau.

Mae ysgolion Tal y Bont a Threfriw yn defnyddio adnoddau lleol yn rheolaidd oherwydd nad oes ganddynt neuadd na chae ysgol. Bydd dewis 1 a 3 yn arwain at ychydig ostyngiad mewn incwm i'r neuaddau dan sylw a chredwn y byddai effaith negyddol cymedrol ar eglwysi a chapeli gan efallai na fyddai gwasanaethau'r Pasg Nadolig a diolchgarwch yn parhau yn Nhrefriw a Thal y Bont. Mae disgyblion yn cymryd rhan yn sicrhau presenoldeb rhieni yn y gwasanaethau a all arwain at gynulleidfa lai a cholli ymdeimlad o ran yn y gymdeithas. Gallai'r ysgol/CRhA/Ilywodraethwyr ystyried cynnal gweithgareddau bob yn ail yn y tri phentref. Mynychir digwyddiadau cymdeithasol fel barbiciw, cyngherddau, nosweithiau coffi etc. gan drigolion yr ardal nad os ganddynt blant yn yr ysgol. Bydd colli ysgol mewn ardal yn arwain at golli cyfleoedd i gymdeithasu.

Y tair ysgol yn cymryd rhan ac yn cefnogi gweithgareddau a digwyddiadau diwylliannol Cymraeg yn eu hardal h.y. Cylch Meithrin /Ti a Fi, eisteddfodau, yr Urdd. A fydd y rhain yn goroesi yn eu bröydd heb gefnogaeth yr ysgol ?

Nid oes yr un aelod o staff addysgu, cefnogi a gweinyddol y tair ysgol yn byw yn nalgylch yr ysgolion, ond mae'n deg tybied y byddai dewis 1 a 3 yn arwain at golli rhai swyddi atodol, gweinyddol a domestig. Nid oes gwybodaeth ar gael ynghylch faint o staff fydd ei angen ar gyfer yr ysgol newydd/wedi'i hail fodelu yn Nolgarrog.

Nid oes busnesau gofal plant yn nalgylchoedd y tair ysgol, felly dylem dybio bod trefniadau'n cael eu gwneud o fewn y teulu a/neu ffrindiau. Byddai dewis 1 a 3 yn cael effaith negyddol ar y math hwn o drefniant i drigolion Trefriw gan y byddai angen cludiant i ddanfôn/nôl plant (meithrinfa rhan amser ac wedi'r ysgol). Cludiant cyhoeddus yn anaml.

Mae siopau/cigydd y tri phentref yn agos neu ar y ffordd i'r ysgolion ac efallai y byddent yn colli busnes y rhai sy'n teithio i'r ysgol.

Gall colli ysgol gael effaith ar gynaliadwyaeth y gymdeithas, gall wneud pentref(i) yn llai deniadol i deuluoedd gyda phlant ifanc.

Atodiad

Methodoleg Asesiad Effaith Cymunedol

Gofynnwyd i'r Gwasanaeth Datblygu Cymunedol ystyried effaith y dewisiadau canlynol o Gynllun Gweithredu 'Strategaeth Moderneiddio Ysgolion Cynradd Conwy' ar ardal Caerhun a Threfriw:

Dewis 1 (a arweinir gan y gyrrwyr) – adeiladu ysgol ardal newydd ar un safle (Dolgarrog)

Dewis 2 (a ddymunir gan yr ardal) – cynnal yr ysgolion presennol

Dewis 3 – ysgol ardal ar un safle trwy ail fodelu Ysgol Dolgarrog

Bu i bob ysgol yn yr ardal gyflwyno gwybodaeth am eu swyddogaeth yn yr ardal (*gweler 3.1 Mwy o wybodaeth am yr ysgolion*). Gan ddefnyddio'r manylion hyn a gwybodaeth arall, bu i'r Gwasanaeth Datblygu Cymunedol archwilio'r effeithiau posib y gall y dewisiadau arfaethedig eu cyflwyno.

Mae gwybodaeth a ddadansoddwyd yn ystod y broses yn darparu cip o'r sefyllfa bresennol.

Canfuwyd pum mesur allweddol gyda'r pwysiad a gytunwyd gan Fwrdd Rhaglen Moderneiddio Ysgolion Cynradd a'u defnyddio i sicrhau fod materion penodol yn cael eu cynrychioli yn briodol:

- Plant sy'n byw yn y dalgylch sy'n mynychu eu hysgol leol (Pwysiad: 30)
- Gwasanaethau a ddarperir gan yr ysgol ar gyfer y gymuned gan gynnwys gweithgareddau allgyrsiol (Pwysiad: 25)
- Cyfleusterau cymunedol a ddefnyddir yn rheolaidd gan yr ysgol (Pwysiad: 10)
- Cyfleusterau cymunedol a ddarperir gan a gweithgaredd a gynhelir ar dir yr ysgol (Pwysiad: 25)
- Effaith ar fusnesau lleol a chyflogaeth (Pwysiad: 10)

Trefnwyd gweithdy'n cynnwys aelodau etholedig lleol i ystyried yr asesiad

Yn erbyn pob Dewis (e.e. 'Dewis 3, Ysgol ardal ar un safle trwy ail fodelu Ysgol Dolgarrog):

- Aseswyd y pum mesur (e.e. 'effaith ar fusnesau lleol a chyflogaeth') i ganfod unrhyw effeithiau negyddol neu gadarnhaol ar yr ardal.
- Yna rhoddwyd sgôr yn amrywio o -3 i +3 yn seiliedig ar gydbwysedd y dystiolaeth oedd ar gael.
- Yna lluoswyd pob sgôr unigol gyda'r pwysiad a gytunwyd ar gyfer y mesur.

| Sgôr mesur | Asesiad mesur | Cyfanswm sgôr mesur |
|------------|-----------------------|---------------------|
| -3 | Dirywiad mawr | -201 to -300 |
| -2 | Dirywiad cymedrol | -101 to -200 |
| -1 | Rhywfaint o ddirywiad | -1 to -100 |
| 0 | Dim newid ar y cyfan | 0 |
| 1 | Rhywfaint o welliant | 1 to 100 |
| 2 | Gwelliant cymedrol | 101 to 200 |
| 3 | Gwelliant mawr | 201 to 300 |

Mae Adran 4.1 yn cyflwyno canlyniad yr asesiad effaith ar gyfer pob Dewis.

Troswyd cyfanswm y sgôr ar gyfer pob dewis i'r Gwerthusiad Dewis cyffredinol, gyda sgôr o 1-5, gydag 1 y sgôr isaf a 5 yr uchaf:

- 5 – Cytuno'n Gryf / Gwelliant
- 4 – Cytuno / Rhywfaint o welliant
- 3 – Nid yn cytuno nac anghytuno / Dim newid
- 2 – Anghytuno / Rhywfaint yn waeth
- 1 – Anghytuno'n Gryf / Gwaeth

Asesiad effaith mesuriadau a sgorio Dewisiadau

| Sgôr Mesur | Asesiad mesur | Cyfanswm sgôr mesur | Sgôr dewis | Asesiad dewis |
|-------------------|-----------------------|----------------------------|-------------------|----------------------|
| -3 | Dirywiad mawr | -201 i -300 | 1 | Gwaeth |
| -2 | Dirywiad cymedrol | -101 i -200 | | |
| -1 | Rhywfaint o ddirywiad | -1 i -100 | 2 | Rhywfaint yn waeth |
| 0 | Dim newid ar y cyfan | 0 | 3 | Dim newid |
| 1 | Rhywfaint o welliant | 1 i 100 | 4 | Rhywfaint o welliant |
| 2 | Gwelliant cymedrol | 101 i 200 | 5 | Gwelliant |

You are granted a non-exclusive, royalty free, revocable licence solely to view the Licensed Data for non-commercial purposes for the period during which Conwy County Borough Council makes it available;

You are not permitted to copy, sub-license, distribute, sell or otherwise make available the Licensed Data to third parties in any form; and

Third party rights to enforce the terms of this licence shall be reserved to Ordnance Survey.