



## **Cynllun Moderneiddio Ysgolion Cynradd Conwy**

**Ardal Caerhun -Trefriw**

# **Asesiad Effaith Iaith**

Chwefror 2013

# Cynnwys

	<b>Tud</b>
<b>1 Cyflwyniad</b>	<b>2</b>
1.1 Cynllun Iaith Gymraeg Conwy	<b>3</b>
<b>2 Proffil Iaith Gymraeg</b>	<b>4</b>
2.1 Proffil Ardal Conwy	<b>4</b>
2.2 Proffil Ardal Caerhun a Threfriw	<b>5</b>
2.3 Proffiliau Ysgol	<b>6</b>
<b>3 Dewisiadau Awdurdod Lleol ar gyfer Newid Strwythurol Asesiad Effaith Iaith Cymraeg</b>	<b>10</b>
<b>4 Casgliad ac Argymhellion</b>	<b>14</b>
Atodiad 1 - Dull Asesiad Effaith Iaith	<b>15</b>
Atodiad 2 – Minteioedd Iaith	<b>17</b>

# 1. Cyflwyniad

Mae Cyngor Bwrdeistref Sirol Conwy wedi bod yn cynnal adolygiad manwl o'i ysgolion cynradd yn ystod y tair blynedd ddiwethaf. Cyhoeddwyd 'Strategaeth Moderneiddio Ysgolion Cynradd Conwy' a'r 'Cynllun Gweithredu' yn Hydref 2010; ac fe'u hadolygwyd a'u cytuno gan y Cabinet yn Nhachwedd 2011.

Cytunodd y Cabinet hefyd i:

- i) Ymgynghori ag ardaloedd yn fanwl (asesiad effaith llawn) ar y dewisiadau yn y Cynllun Gweithredu, a
- ii) Chynnal cyfarfodydd rhanddeiliaid gyda'r ardaloedd hynny a nodwyd ar gyfer '*adolygiad mewn dwy flynedd*'.

Bydd gwybodaeth allweddol, gan gynnwys asesuadau effaith ar iaith, cydraddoldeb, cludiant, ar yr ardal ac adeiladau addas i'r pwrpas yn cael eu gwneud er mwyn cyfeirio gwerthusiad dewis.

Bydd cyfarfodydd ymgynghori ffurfiol yn cael eu cynnal gyda phob ysgol o fewn ardal adolygiad dechreuol er mwyn cyflwyno'n fanylach y dewisiadau a ystyriwyd ar gyfer pob ardal a chanlyniad y gwerthusiad dewis.

**Bydd y ddogfen hon yn ystyried effaith y dewisiadau arfaethedig ar y Gymraeg yn ardal Caerhun a Threfriw.**

## 1.1 Cynllun Iaith Gymraeg Conwy

### Prif nodau ac amcanion y Cynllun Iaith Gymraeg yw:

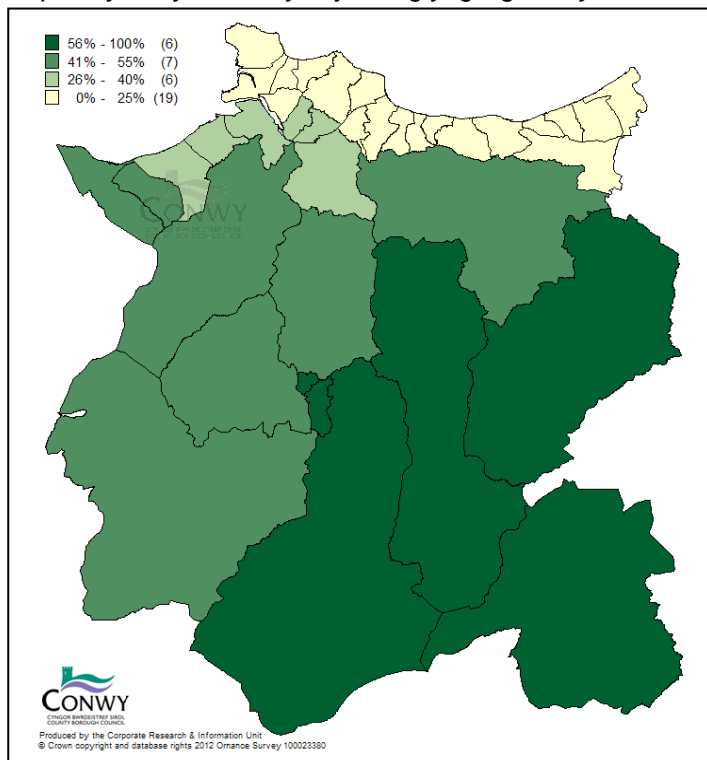
- Sicrhau fod addysg cyfrwng y Gymraeg neu ddwyieithog ar gael i bob plentyn y mae eu rhieni/gwarcheidwaid yn dymuno iddynt gael addysg trwy gyfrwng y Gymraeg neu ddwyieithog, o fewn pellter teithio rhesymol o gartref y plant. Golyga hyn blant o oed cyn ysgol a hŷn.
- Sicrhau continwwm sy'n datblygu o addysg gynradd cyfrwng y Gymraeg/dwyieithog at addysg uwchradd cyfrwng y Gymraeg/dwyieithog. Bydd disgyblion sydd wedi cael eu haddysg gynradd trwy gyfrwng y Gymraeg yn gallu mynychu ysgol uwchradd cyfrwng y Gymraeg/dwyieithog, i hyrwyddo continwwm ieithyddol o CA4 ymlaen trwodd at eu gyrfa dysgu gydol oes i ddisgyblion a myfyrwyr yn y sir.
- Darparu cyfleoedd pellach i ddisgyblion gael addysg cyfrwng y Gymraeg.
- Sicrhau fod y Gymraeg yn cael ei haddysgu fel iaith gyntaf a/neu ail iaith ar amserlen pob ysgol yng Nghonwy, yn unol â gofynion statudol y Cwricwlwm Cenedlaethol ar gyfer pob cyfnod allweddol.
- Sicrhau fod plant a phobl ifanc ag anghenion addysgol arbennig yn cael cyfle ieithyddol cyfartal o ran addysg cyfrwng y Gymraeg yn ystod y broses ddatganiadau cyfan, yn unol â Chod Ymarfer AAA Cymru.
- Sicrhau fod pob disgybl sy'n mynychu ysgol cyfrwng y Gymraeg penodedig/dwyieithog yn gallu siarad, darllen ac ysgrifennu Cymraeg yn rhugl erbyn diwedd CA2.
- Gweithio mewn partneriaeth â phob ysgol er mwyn gwella safon Cymraeg fel iaith gyntaf ac ail iaith. Bydd pob ysgol yn y sir yn cael cyngor a chefnogaeth gan ymgynghorwyr ar y Gymraeg a gan wasanaethau cefnogi ysgolion. Darperir mwy o gefnogaeth gan yr Athrawon Bro a fydd yn ymweld ag yn monitro safonau iaith ysgolion ar ran yr AALI.
- Cynnal a hyrwyddo'r '*Rhaglen Hyfforddiant Mewn Swydd*' sy'n bodoli sy'n cefnogi datblygiad y Gymraeg fel iaith gyntaf ac fel ail iaith.
- Darparu cyfleoedd i ddisgyblion wella eu gwybodaeth a'u dealltwriaeth o ethos/nodweddion diwylliannol, economaidd, amgylcheddol, hanesyddol ac ieithyddol Cymru trwy'r Cwricwlwm Cymreig.
- Sicrhau fod disgyblion newydd i'r sir sy'n ymfudwyr Di-Gymraeg yn gallu gwneud defnydd llawn o'r Canolfannau Iaith Gymraeg er mwyn iddynt, ar ôl dilyn cwrs Cymraeg dwys, fedru integreiddio'n llawn i'w hysgol a'u cymdeithas.
- Hyrwyddo datblygiad yr AALI o sgiliau Cymraeg disgyblion trwy weithgareddau a phrosiectau penodol sy'n caniatáu ar gyfer trosiant iaith effeithiol o CA2 i CA3.
- Parhau i gynnig hyfforddiant penodol i alluogi athrawon Cymraeg ail iaith i wella eu sgiliau cyflwyno iaith.

## 2. Proffil Iaith Gymraeg

### 2.1 Proffil Ardal Conwy<sup>1</sup>

- 27% o'r boblogaeth yn siarad Cymraeg
- Dim ond 54% o breswylwyr a anwyd yng Nghymru
- Mae'r ddwy gyfran yn cynyddu wrth symud i'r gorllewin ac i'r de

Map 1: cyfran y siaradwyr Cymraeg yng Nghonwy, fesul ward



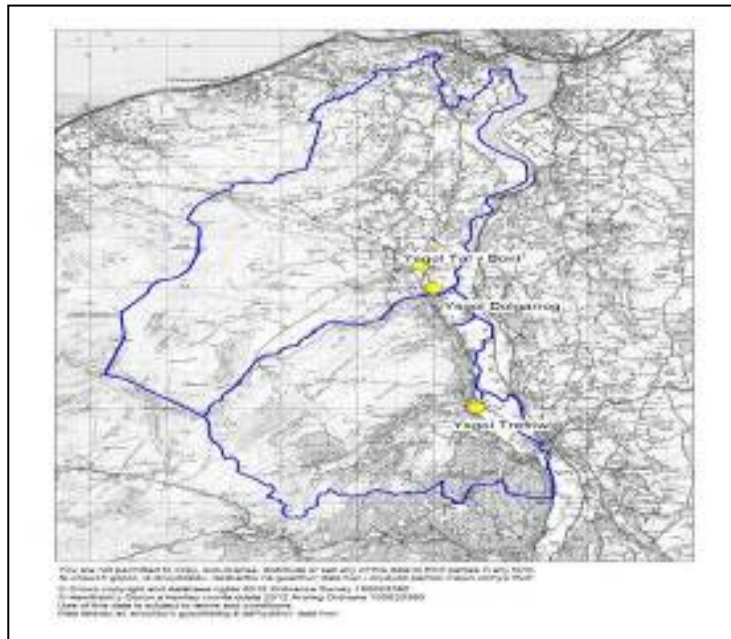
Ffynhonnell: 2011 Ystadegau Allweddol y Cyfrifiad

Dim ond ychydig yn fwy na hanner poblogaeth y Sir sydd wedi'u geni yng Nghymru (54%). Fodd bynnag, dim ond 27% o'r boblogaeth 3 oed neu drosodd sy'n siaradwyr Cymraeg -eto, mae hyn yn sylweddol uwch na ffigwr Cymru gyfan 19%. Mae'r gallu i siarad Cymraeg yn fwyaf cyffredin ymysg y rhai o oedran ysgol - yng Nghonwy mae 49.2% o rai 5-15 oed yn gallu siarad Cymraeg a 37.3% o rai 16-19 oed yn gallu siarad Cymraeg; mae hyn yn llawer uwch na ffigwr genedlaethol Cymru sef 40.3% o rai 5-15 oed a 27% o rai 16-19 oed.

Yn gyffredinol, mae nifer y siaradwyr Cymraeg a'r rhai a anwyd yng Nghymru yn cynyddu tuag at y de, ac wrth deithio yn fewndirol o'r ardaloedd arfordirol mwy poblog. Mae'r gallu i siarad Cymraeg ar ei uchaf yn ward ddeheuol wledig Uwchaled (70% yn siarad Cymraeg), ac ar ei hisaf yn ardal arfordirol ddwyreiniol Tywyn a Bae Cinmel (llai na 10.8%).

<sup>1</sup> 2011 Ystadegau Allweddol y Cyfrifiad

## 2.2 Proffil Ardal Caerhun a Threfriw



Mae tair ysgol gynradd ar gyfer ardal Caerhun a Threfriw - Ysgol Dolgarrog, Ysgol Tal y Bont ac Ysgol Trefriw. Mae'r tair ysgol yn ysgolion cynradd cyfrwng y Gymraeg ac addysgir Cymraeg fel iaith gyntaf i bob disgybl. Mae Ysgol Dolgarrog ac Ysgol Tal y Bont o fewn ward Caerhun; mae dalgyrch Ysgol Dolgarrog i dde'r ward yn cynnwys pentref Dolgarrog a'r Parc Cenedlaethol amgylchynol. Mae dalgyrch Ysgol Tal y Bont yn rhan ogleddol ward Caerhun ac yn cynnwys pentrefi Tal y Bont, Ty'n-y-groes, Rowen a Llanbedr-y-cennin. Lleolir Ysgol Trefriw yn ward Trefriw ac yn cynnwys pentref Trefriw a'r ardal wledig oddi amgylch. Mae gan y ddwy wards ddisbarthiad trefol/gwledig o 'bentref, pentrefan a phreswylfeydd ynysig'.<sup>2</sup>

Poblogaeth y ddwy ward yw 3,236<sup>3</sup>, yn cynnwys cyfran ychydig yn uwch o bobl hyd 65 oed na chyfartaledd cymedr Sir Gonwy; a chanran is o blant 0-15 oed. Poblogaeth dalgyrch Ysgol Dolgarrog yw 433 gyda 444 o breswylfeydd o fewn milltir i'r ysgol. Mae 316 o breswylfeydd o fewn milltir i Ysgol Tal y Bont a phoblogaeth dalgyrch o 1294. Poblogaeth dalgyrch Ysgol Trefriw yw 824 gyda 385 o breswylfeydd o fewn milltir i'r ysgol.<sup>4</sup>

Mae Cynllun Datblygu Lleol Conwy presennol (2007 - 2022) yn dangos y bydd safleoedd tai yn cael eu datblygu o fewn ardal Caerhun a Threfriw, gyda'r bwriad yn ward Caerhun (yn cynnwys dalgyrchoedd Ysgol Dolgarrog ac Ysgol Tal y Bont) ar gyfer 57 o dai eraill gyda'r potensial am 18 o ddisgyblion cynradd ychwanegol yn cael ei gysylltu â'r tai ychwanegol hyn. Yn ward a dalgyrch Trefriw gellid darparu 17 o dai ychwanegol a allai ddarparu pum disgybl ychwanegol posibl. Mae hyn yn cynnwys dyraniadau tai arfaethedig newydd a safleoedd gyda chaniatâd cynllunio cyfredol.

<sup>2</sup> Swyddfa Ystadegau Cenedlaethol, Proffil Ardal Leol

<sup>3</sup> 2011 Ystadegau Allweddol y Cyfrifiad

<sup>4</sup> Cyfrifiad 2011 a phwynt Cyfeiriad Swyddfa'r Post

## 2.3 Proffiliau Ysgol

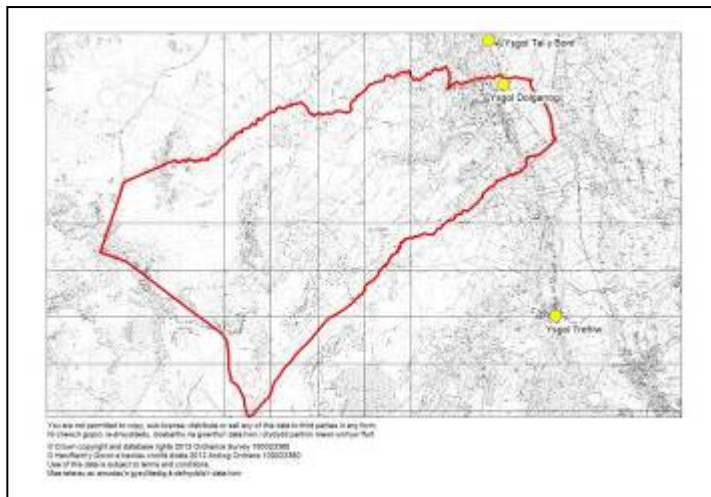
### Ysgol Dolgarrog

Mae Ysgol Dolgarrog yn ysgol gynradd gymunedol cyfrwng y Gymraeg i blant 3 - 11 oed. Lleolir yr ysgol ynghanol pentref Dolgarrog yn Nyffryn Conwy, gan wasanaethu'r pentref a'r dalgylch gwledig. Mae'r ysgol yn adeilad dau lawr a adeiladwyd yn 1934 o frics gyda tho llechi, gyda chegin ychwanegol a adeiladwyd yn 1945.

Yn ôl adroddiad arolwg ESTYN Tachwedd 2012 "Nid yw'r ardal sy'n cael ei gwasanaethu gan yr ysgol nac yn llewyrchus na dan anfantais economaidd."

Mae staff addysgu Ysgol Dolgarrog yn cynnwys pennaeth parhaol (gydag ymrwymiad addysgu sydd rhwng 50 a 100%), hefyd, mae athro rhan amser a dau athro rhan amser. Mae dau gynorthwywr addysgu i ddarparu cefnogaeth ychwanegol i ddisgyblion, a dau aelod o staff cefnogaeth weinyddol.<sup>5</sup>

Cyfartaledd maint dosbarth, yn ôl ystadegau Medi 2012 yw 18 disgybl, gyda chyn lleied â 13 disgybl yn un dosbarth a chymaint â 27 mewn dosbarth arall.<sup>6</sup>



Noda adroddiad arolwg ESTYN Tachwedd 2012 Ysgol Dolgarrog:

*"Darperir addysg trwy gyfrwng y Gymraeg i bob disgybl, er mai Saesneg yw prif iaith bron yr oll o'r cartref."*

*"Yn y Cyfnod Sylfaen, mae llawer o ddisgyblion yn defnyddio Cymraeg llafar yn rheolaidd wrth ymateb i oedolion. Maent yn gwneud hyn gyda hyder cynyddol mewn amrywiaeth o sefyllfaoedd ac mae sgiliau disgyblion nad ydynt yn dod o gartrefi ble maent yn siarad Cymraeg yn datblygu'n gyflym."*

*"Mae llawer wedi datblygu sgiliau da yn y Gymraeg a'r Saesneg ac mae llawer yn darllen yn rhugl, yn gywir a gyda mynegiant da. Nid yw'r mwyafrif yn defnyddio eu sgiliau darllen yn Saesneg i'r un graddau â'r Gymraeg i gasglu a chyflwyno gwybodaeth."*

*"Mae staff yn hyrwyddo'r Gymraeg yn effeithiol a rheolaidd ac mae ethos Cymraeg amlwg mewn dosbarthiadau. Mae darpariaeth i ddatblygu ymwybyddiaeth disgyblion o ddiwylliant a hanes Cymru'n dda, ac mae astudiaethau o'r gymdogaeth a hanes Cymru'n gwneud cyfraniad gwerthfawr i hyn."*

<sup>5</sup> Ateb PLASC Statudol, Ionawr 2012

<sup>6</sup> Ateb Maint Dosbarth Statudol, Medi 2012

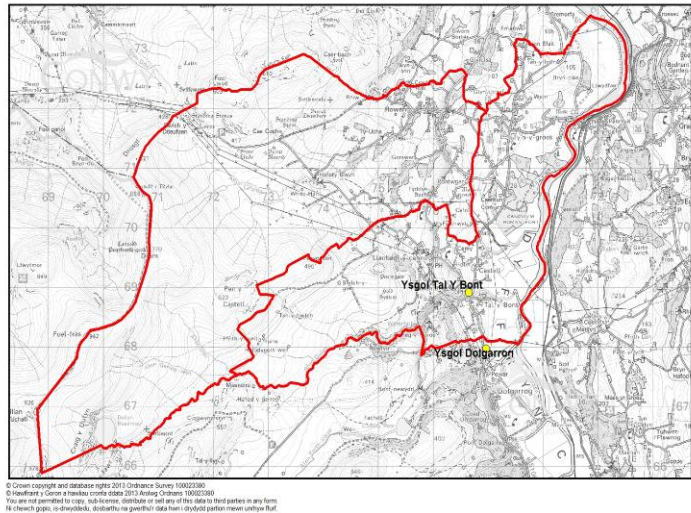
## Ysgol Tal y Bont

Lleolir Ysgol Tal y Bont ym mhentref Tal y Bont, ac mae'n ysgol gymunedol cyfrwng y Gymraeg i rai 3 - 11 oed. Daw'r disgyblion o'r pentref ei hun a'r ardal wledig oddi amgylch. Adeiladwyd yr ysgol yn 1925 ac mae'n adeilad dau lawr o garreg gyda tho llechi; adeiladwyd cegin yn 1958.

Yng Ngorffennaf 2010 dywed adroddiad arolwg ESTYN "Mae'r ysgol o'r farn bod yr ardal yn cael ei chydabod fel un o anfantais economaidd a chymdeithasol."

Mae staff addysgu Ysgol Tal y Bont yn cynnwys pennaeth dros dro (gydag ymrwymiad addysgu sydd rhwng 50 a 100%) ac un athro llawn amser arall gyda chymhwyster. Er darparu cefnogaeth ychwanegol i ddisgyblion mae dau gynorthwywr addysgu hefyd a dau aelod o staff cefnogi anghenion arbennig.<sup>7</sup>

Maint cyfartaledd dosbarthiadau yn ôl ystadegau blynyddol Medi 2012 yw 12.6 disgybl, gyda chyn lleied â 11 yn un dosbarth a chymaint â 14 mewn un arall.<sup>8</sup>



Dywed adroddiad arolwg ESTYN Ysgol Tal y Bont, Gorffennaf 2010:

*"Rhoddir pwyslais arwyddocaol trwy'r ysgol ar ddatblygu medruswydd dwyieithog y disgyblion. Mae'r Cwricwlwm Cymreig yn cael ei hyrwyddo'n effeithiol iawn."*

*"O'r Cyfnod Sylfaen ymlaen trwy gyfnodau allweddol 1 a 2, rhoddir pwyslais sylweddol ar ddatblygu medruswydd dwyieithog disgyblion. Er bod y mwyafrif llethol ohonynt yn dod o gartrefi di Gymraeg, maent yn dilyn y rhaglen astudio Cymraeg iaith gyntaf a Chymraeg yw iaith weithredol a gweinyddol yr ysgol. Mae'r Cwricwlwm Cymreig yn cael ei hyrwyddo'n effeithiol iawn trwy'r holl ddarpariaeth cwricwlwm."*

*"Ar draws yr ysgol, mae bron yr oll o ddisgyblion yn gwneud cynnydd da yn eu gallu dwyieithog. Mae gan ddisgyblion y Cyfnod Sylfaen ddull brwdfrydig tuag at ddydysgu Cymraeg gyda'r mwyafrif yn y grŵp yn mynegi eu hanghenion a thrafod eu profiadau'n hyderus iawn. Yng Nghyfnod Allweddol 1 a 2 mae pob disgybl yn gallu dilyn holl bynciau'r cwricwlwm trwy gyfrwng y Gymraeg a'r Saesneg."*

<sup>7</sup> Ateb PLASC Statudol, Ionawr 2012

<sup>8</sup> Ateb Maint Dosbarth Statudol, Medi 2012



## Ysgol Trefriw

Lleolir Ysgol Trefriw ar y brif ffordd yng nghanol y pentref. Mae'n ysgol gynradd gymunedol cyfrwng y Gymraeg i ddisgyblion 3 - 11 oed yn gwasanaethu plant y pentref, a'r ardal wledig oddi amgylch. Adeiladwyd yr ysgol yn 1902 fel adeilad carreg un llawr gyda tho llechi.

Dywed adroddiad arolwg ESTYN, Mehefin 2008 "Disgrifir ardal y daw disgyblion ohono fel nag yn benodol lewyrchus na than anfantais yn economaidd."

Mae staff addysgu Ysgol Trefriw yn cynnwys pennaeth parhaol (sydd ag ymrwymiad addysgu o rhwng 50 a 100%) a dau athro rhan amser arall gyda chymhwyster. Mae dau gynorthwywr addysgu i ddarparu cefnogaeth ychwanegol i ddisgyblion yn ogystal ag un aelod o staff gweinyddol.<sup>9</sup>

Yn ôl ystadegau blynyddol Medi 2012 cyfartaledd maint dosbarthiadau oedd 18.5, gyda 16 mewn un dosbarth ac uchafswm o 21 mewn dosbarth arall.<sup>10</sup>

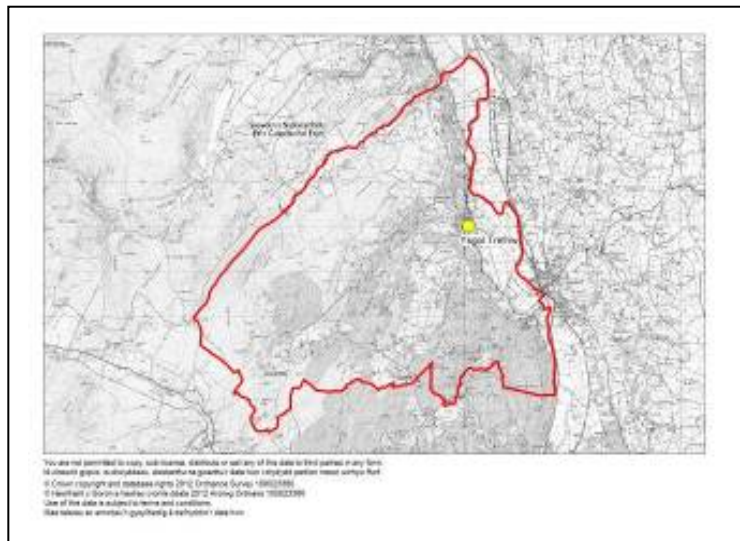
Mae adroddiad ESTYN Mehefin 2008 yn gwneud y sylwadau canlynol:

*"Mae nifer arwyddocaol o ddisgyblion yn dod o gartrefi ble mae'r Saesneg yn cael ei siarad fel y brif iaith. Daw wyth y cant o gartrefi ble mae'r Gymraeg yn brif iaith cyfathrebu."*

*"Nid yw sgiliau dwyieithog disgyblion wedi'u datblygu'n ddigonol trwy'r ysgol, yn benodol yn y modd maent yn ddiffygiol wrth ddefnyddio Cymraeg llafar mewn sefyllfaoedd anffurfiol. Maent yn deall yr iaith yn dda, ac maent yn gallu cynnig atebion ystyrlon mewn gwersi, ond nid ydynt yn ymarfer yr iaith mewn sefyllfaoedd anffurfiol, tra bo disgyblion dan bump oed, yn benodol, yn amharod iawn i ddefnyddio'r iaith i gynnig atebion i gwestiynau athrawon."*

*"Mae'r ddarpariaeth i hyrwyddo dealltwriaeth disgyblion ac ymwybyddiaeth o'r Cwricwlwm Cymreig yn adlewyrchu agweddau niferus o etifeddiaeth, diwylliant, amgylchedd a hanes Cymru, megis pan maent yn astudio gwaith Laura Ashley neu ddysgu am y trychineb lleol a ddigwyddodd."*

*"Mae'r ysgol yn ymwneud â rhai mentrau a phrosiectau cyfredol. Yn arbennig, mae galluoedd dwyieithog disgyblion yn cael sylw cyson, trwy gyfrwng darpariaeth cwricwlwm sy'n rhoi amlygrwydd i'r Gymraeg fel cyfrwng addysgu a dysgu, a thrwy sefydlu ethos ac amgylchedd ble mae'r Gymraeg yn cael ei gweld a'i chlywed o amgylch yr ysgol."*



<sup>9</sup> Ateb PLASC Statudol, Ionawr 2012

<sup>10</sup> Ateb Maint Dosbarth Statudol, Medi 2012

	Ysgol Dolgarrog	Ysgol Tal y Bont	Ysgol Trefriw
Nifer Disgyblion (Ionawr 2012) heb gynnwys meithrin	58 (10N)	39 (0N)	39 (3N)
Dosbarth iaith yr ysgol	Cyfrwng y Gymraeg	Cyfrwng y Gymraeg	Cyfrwng y Gymraeg
<b>Defnydd disgyblion o'r iaith Gymraeg</b>			
<i>Nid yn siarad Cymraeg gartref</i>	19 (33%)	17 (44%)	13 (33%)
<i>Siarad Cymraeg gartref</i>	20 (34%)	19 (49%)	21 (54%)
<i>Amherthnasol, nid yn gallu siarad Cymraeg</i>	19 (33%)	3 (7%)	5 (13%)
Canran a <u>addysgir</u> trwy gyfrwng y Gymraeg	100%	100%	100%
Nifer/canran disgyblion a <u>gafodd</u> asesiad athro yn y Gymraeg ar ddiwedd y <i>Cyfnod Sylfaen</i>	6 (85%)	6 (100%)	4* (100%)
<i>Cyfnod Allweddol 2</i>	6 (100%)	7 (100%)	7 (100%)
O'r rhai a gafodd asesiad athro yn y Gymraeg, y ganran o ddisgyblion a <u>gyflawnodd</u> yn y <i>Cyfnod Sylfaen</i>	66%	67%	50%
<i>Cyfnod Allweddol 2</i>	66%	100%	100%
<i>*data'n seiliedig ar lai na 5 disgybl ac yn cael ei ddal yn ôl i gael gwared â'r perygl o ddatgeliad damweiniol o ganlyniadau disgybl unigol</i>			
Cyfrwng iaith disgyblion ar y <i>Buarth</i> <i>Clwb Brechwast</i> <i>Clwb wedi'r ysgol</i>	Saesneg gyda Chymraeg achlysurol	Cymraeg	Cymraeg
Ysgol yn cymryd rhan flynyddol yn : <i>Cylch Meithrin / Ti a Fi</i> <i>Eisteddfodau</i> <i>Canghennau'r Urdd</i> <i>Ymweliadau dysgu Cymraeg (e.e. Glan Llyn)</i> <i>Gweithgareddau cyfrwng y Gymraeg arall</i>	       	       	       
Defnyddir yr ysgol gan y trigolion i ddysgu Cymraeg			
<b>Defnydd Staff / Llywodraethwyr o'r Gymraeg</b>			
Canran staff addysgu sy'n gallu addysgu trwy gyfrwng y Gymraeg	100%	100%	100%
Canran y staff cefnogi sy'n gallu siarad Cymraeg: Yn rhugl <i>Siarad Cymraeg ond nid yn rhugl</i> <i>Nid yn gallu siarad Cymraeg</i>	100%	100%	100%
Canran y llywodraethwyr sy'n gallu siarad Cymraeg: Yn rhugl <i>Siarad Cymraeg ond nid yn rhugl</i> <i>Nid yn gallu siarad Cymraeg</i>	22%	89%	40%
Yr iaith fwyaf cyffredin a ddefnyddir yn ystod: Cyfarfodydd llywodraethwyr <i>Cyfarfodydd CRhA</i> <i>Cyfarfodydd Staff</i>	Saesneg Saesneg Cymraeg	Cymraeg Dwyieithog Cymraeg	Saesneg Saesneg Cymraeg
<b>Defnyddio'r Gymraeg yn yr ardal (Cyfrifiad 2011)</b>			
(rhai 3+ oed) Y ganran o ward Caerhun sy'n: <i>Siarad Cymraeg:</i> 41.9% <i>Un sgil neu fwy yn y Gymraeg:</i> 44.2%	(rhai 3+ oed) Y ganran o ward Trefriw sy'n: <i>Siarad Cymraeg:</i> 45.6% <i>Un sgil neu fwy yn y Gymraeg:</i> 48.5%		

### 3. Dewisiadau Awdurdod Lleol ar gyfer Newid Strwythurol Asesiad Effaith yr Iaith Gymraeg

Ardal	Ysgol	Band Ymgynghori	Yn cael ei yrru gan y gyrrwyr Dewis (1)	Dymuniad yr ardal Dewis (2)	Dewis (3)	Dewis (4)
<b>Ardal Caerhun a Threfriw</b>	Dolgarrog Tal y Bont Trefriw	A	Codi ysgol newydd ar un safle, Ysgol Dolgarrog	Cynnal yr ysgolion presennol	Ysgol ardal ar un safle trwy ail fodelu Ysgol Dolgarrog	Ysgol ardal ar y tri safle sy'n bodoli

	Dewis 1	Dewis 2	Dewis 3	Dewis 4	Sylwadau / Lleihau effaith negyddol yn y dyfodol
<b>Defnydd disgyblion o'r Gymraeg</b>					
Defnydd disgyblion o'r Gymraeg gartref	Niwtral Positif tymor canolig	Niwtral	Niwtral Positif tymor canolig	Niwtral	<p>Mae patrymau iaith cartref, unwaith maent wedi'u sefydlu yn anodd eu newid. Byddai ymwybyddiaeth o werth dwyieithrwydd yn cynyddu nifer y cartrefi ble mae rhieni yn siarad Cymraeg yn achlysurol. Byddai un strwythur rheoli cydlynedig ar un safle yn debygol o arwain at enillion mewn cyfnod byr na gweithredu ar sawl safle</p> <ul style="list-style-type: none"> <li>Polisi iaith glir yn cael ei hyrwyddo o'r cychwyn.</li> <li>Manteision bod yn ddwyieithog yn Gymraeg a Saesneg yn cael ei wneud yn glir i rieni a darpar rieni.</li> <li>Ymwybyddiaeth iaith Gymraeg ymysg oedolion sy'n gyndyn o siarad "Ma' dy Gymraeg di'n Grêt!"</li> <li>Cyfleoedd i rieni i fynychu dosbarthiadau dysgwyr Cymraeg.</li> </ul> <p>Sesiynau ymarfer Cymraeg byr, anffurfiol i rieni cyn diwedd y diwrnod ysgol.</p>
Disgyblion <u>addysgir</u> trwy gyfrwng y Gymraeg	Niwtral Positif tymor canolig	Niwtral	Niwtral Positif tymor canolig	Niwtral	<p>Addysgir pob disgybl trwy gyfrwng y Gymraeg. Y tair ysgol wedi cydnabod ardderchowgrwydd a chryfderau mewn addysgu trwy gyfrwng y Gymraeg. Dylai datblygu disgyblion cwbl ddwyieithog barhau i fod yn rhan bwysig a pharhaus ac yn ganolbwynt Cynllun Datblygu'r Ysgol. Byddai cadw golwg ar hyn ar un safle'n fwy cyson</p>

	Dewis 1	Dewis 2	Dewis 3	Dewis 4	Sylwadau / Lleihau effaith negyddol yn y dyfodol
					nag ar sawl safle. <ul style="list-style-type: none"> <li>Bydd tracio disgyblion yn ystyried eu cynnydd wrth ddatblygu dwyieithrwydd.</li> </ul>
Disgyblion sy'n <u>cael</u> asesiad athro yn y Gymraeg ar ddiwedd Cyfnod Sylfaen ac Allweddol 2	Niwtral	Niwtral	Niwtral	Niwtral	Heblaw hwyr ddyfodiaid h.y. disgyblion sydd wedi mynychu ysgolion am lai na thair blynedd, mae pob disgybl eisoes yn cael asesiad athro yn y Gymraeg ar ddiwedd CS a CA2 2011-12. Ar ddiwedd CS mae 85% o ddisgyblion yn cael Asesiad athro yn y Gymraeg yn Ysgol Dolgarrog, a 100% o'r disgyblion yn Ysgol Trefriw ac Ysgol Tal y Bont. Ar ddiwedd CA2 mae 100% o ddisgyblion yn cael Asesiad Athro yn y Gymraeg yn Ysgol Dolgarrog, Ysgol Trefriw ac Ysgol Tal y Bont.
Y ganran o ddisgyblion a <u>gyflawnodd</u> asesiad athro yn y Gymraeg ar diwedd Cyfnod Sylfaen ac Allweddol 2	Niwtral	Niwtral	Niwtral	Niwtral	Cedwir llygad ar y canlyniadau hyn a'u cyflwyno i lywodraethwyr a rhieni. Cymharir ag ysgolion awdurdod lleol, cenedlaethol, a "theulu". 2012 CS - Ysgol Dolgarrog – 66% Ysgol Tal y Bont – 67% Ysgol Trefriw – 50% CA2 – Ysgol Dolgarrog - 100% Ysgol Tal y Bont – 100% Ysgol Trefriw – 100%
Cyfrwng iaith disgyblion <i>ar y buarth</i>	Negyddol i gychwyn, ond cadarnhaol tymor canolig i'r 3 ysgol	Niwtral – Tal y Bont Negyddol – Dolgarrog a Threfriw	Negyddol i gychwyn, ond cadarnhaol tymor canolig i'r 3 ysgol	Negyddol i gychwyn, ond cadarnhaol tymor canolig i'r 3 ysgol	Mewn ymgynghoriad â disgyblion a rheini, o dan Ddewis 1 a 3 byddai'r cyd lywodraethwyr yn llunio polisi'n seiliedig ar annog defnydd cymdeithasol disgyblion o'r Gymraeg y tu allan i'r dosbarth. <ul style="list-style-type: none"> <li>Darparu marciau buarth ac offer i alluogi gemau sy'n datblygu defnydd disgyblion o'r iaith</li> <li>Cefnogaeth i staff goruchwyllo, ble'n berthnasol, i ddatblygu sgiliau iaith eu hunain.</li> </ul>

	Dewis 1	Dewis 2	Dewis 3	Dewis 4	Sylwadau / Lleihau effaith negyddol yn y dyfodol
<i>Clwb Brechwast</i>	Negyddol i gychwyn, ond cadarnhaol tymor canolig i'r 3 ysgol	Niwtral – Tal y Bont Negyddol – Dolgarrog a Threfriw	Negyddol i gychwyn, ond cadarnhaol tymor canolig i'r 3 ysgol	Niwtral - Tal y Bont Cadarnhaol tymor canolig - Dolgarrog a Threfriw	Bydd ymarfer staff a gweithgareddau disgyblion yn edrych am gyfleoedd i gefnogi polisi'r ysgol o hyrwyddo'r Gymraeg y tu allan i'r dosbarth.
<i>Clwb ar ôl ysgol</i>	Negyddol i gychwyn, ond cadarnhaol tymor canolig i'r 3 ysgol	Niwtral – Tal y Bont Cadarnhaol tymor canolig – Dolgarrog a Threfriw	Negyddol i gychwyn, ond cadarnhaol tymor canolig i'r 3 ysgol	Niwtral – Tal y Bont Cadarnhaol tymor canolig – Dolgarrog a Threfriw	Bydd ymarfer staff a gweithgareddau disgyblion yn edrych am gyfleoedd i gefnogi polisi'r ysgol o hyrwyddo'r Gymraeg y tu allan i'r dosbarth
Ymwneud yr ysgol mewn gweithgareddau cyfrwng y Gymraeg	Niwtral	Niwtral	Niwtral	Niwtral	Mae gan y tair ysgol eisoes broffil uchel mewn gweithgareddau all gwricwlar cyfrwng y Gymraeg. O dan ddewis 1 a 2 byddai'r cyd-lywodraethwyr yn cefnogi cymryd rhan wedi'i gynllunio i'r ysgol sy'n datblygu'r defnydd o'r Gymraeg e.e. cwis llyfrau Cymraeg, cystadlaethau ffilm ac animeiddio, Urdd, Glanllyn, eisteddfodau.
<b>Defnydd staff / llywodraethwyr o'r Gymraeg</b>					
Gallu staff i addysgu trwy gyfrwng y Gymraeg	Positif	Niwtral	Positif	Niwtral	Yr holl staff yn y tair ysgol yn bresennol yn gallu addysgu trwy gyfrwng y Gymraeg. Mae sgiliau iaith o'r fath yn asedau dynol gwerthfawr ymysg staff sy'n rhoi'r ysgol mewn sefyllfa fanteisiol.
Gallu staff cefnogi i gynorthwyo trwy gyfrwng y Gymraeg	Positif	Niwtral	Positif	Niwtral	Staff cefnogi i barhau i gefnogi addysgu yn Gymraeg fel iaith gyntaf. Dylai recriwtio staff cefnogi ddod yn haws. Llai o swyddi yn arwain at y tebygolrwydd cynyddol o'r holl staff yn ddwyieithog.

	Dewis 1	Dewis 2	Dewis 3	Dewis 4	Sylwadau / Lleihau effaith negyddol yn y dyfodol
Yr iaith fwyaf cyffredin a ddefnyddir mewn cyfarfodydd llywodraethwyr, CRhA a staff	Positif	Niwtral	Positif	Positif	Pob cyfathrebu i fod yn ddwyieithog - gwefan, cofnodion y llywodraethwyr, cylchlythyrau etc. Cyfieithu ar y pryd i fod ar gael i annog rhai nad ydynt yn siarad Gymraeg i ddeall a chymryd rhan, e.e. cyfarfodydd tymhorol llywodraethwyr. Er mwyn datblygu'r ethos Gymraeg, dylai cyfathrebu edrych ar ddatblygu presenoldeb y Gymraeg wrth gyfarch, arwyddion etc.
<b>Ethos Cymreig</b>					
Cynnal ethos Cymreig yr ysgolion a rhoi pwysigrwydd ar y Cwricwlwm Cymreig	Niwtral	Niwtral	Niwtral	Niwtral	Estyn yn rhoi adroddiad cadarnhaol ar hyrwyddo'r Cwricwlwm Cymreig yn y tair ysgol. Bydd cyfuno yn arwain at ymarfer da yn cael ei ledaenu. Byddant yn parhau i gynllunio'r cwricwlwm tuag at werthfawrogiad o gyfraniad artistiaid Cymreig, daearyddiaeth ffisegol a hanes Cymru a rhan y Cymry mewn gwleidyddiaeth, y cyfryngau, y celfyddydau, chwaraeon, materion iaith a bywyd dinesig yn gyffredinol.
<b>Effaith Gyfunol ar yr Iaith Gymraeg</b>	<b>Niwtral i gadarnhaol tymor canolig - hir</b>	<b>Niwtral</b>	<b>Niwtral i gadarnhaol tymor canolig - hir</b>	<b>Niwtral</b>	

## 4. Casgliadau ac Argymhellion

### 4.1 Casgliadau

Canlyniadau Asesiad Effaith Iaith Gymraeg (adran 3) yw:

- Dewis 1- Ysgol Ardal ar un safle
- Dewis 2 – Cynnal yr Ysgolion Presennol
- Dewis 3 – Ysgol Ardal ar y un Safle trwy ail fodelu Ysgol Dolgarrog
- Dewis 4 - Ysgol Ardal ar y tri Safle sy'n bodoli

Felly, argymhelliad yr adroddiad hwn yw bod ysgol ardal, un ai ar un safle (Dewis 1 a 3) yn cael ei ystyried fel y ffordd orau ymlaen i warchod a hyrwyddo'r iaith Gymraeg. Mae'r manteision fodd bynnag, yn ymylol ac yn seiliedig ar fanteision yn codi o gyd gorff llywodraethol gyda chynllun a dull cyffredin.

### 4.2 Argymhellion i Gefnogi Newid

- A1 Mewn ymgynghoriad â disgyblion a rhieni, o dan ddewis 1 a 3 byddai'r cyd lywodraethwyr yn llunio polisi ynghylch datblygu eu hymarfer da mewn addysgu Cymraeg. Dylai'r polisi ystyried ffyrdd o gefnogi defnydd cymdeithasol disgyblion o'r Gymraeg fel ail iaith y tu allan i'r dosbarth.
- A2 Cedwid llygad ar y polisi gan y cyd lywodraethwyr a'i effaith yn cael ei adolygu'n rheolaidd.
- A3 Mae tracio effeithiol o sgiliau disgyblion eisoes yn bodoli yn y tair ysgol. Bydd cyfuno'n ceisio datblygu'r ymarfer gorau sy'n bodoli a chanolbwyntio'n rhannol ar gadw llygad ar allu disgyblion i ennill y Gymraeg fel iaith gyntaf.
- A4 O dan ddewis 1 a 3 bydd y cyd gorff llywodraethol yn llunio polisi ynghylch datblygu ymarfer da sy'n bodoli wrth hyrwyddo'r "Cwricwlwm Cymreig". Mae hyn yn cynnwys y dimensiwn Cymreig mewn cynllunio cwricwlwm fel bod gan ddisgyblion ymwybyddiaeth gynyddol o ddiwylliant ac etifeddiaeth Cymru.

## Dull Asesiad Effaith Iaith

I fesur yr effaith mae pob dewis yn ei gael ar y fantais bod 'Yr ysgol yn cyfarfod anghenion iaith y disgyblion'.

### Amlinelliad ar gyfer pob asesiad:

Bydd angen ystyried y canlynol ar gyfer bob dewis o fewn ardal e.e. os oes gan ardal bedwar dewis, yna byddai angen sgôr ar gyfer y pedwar dewis yn yr ardal

Ardal	Ysgolion	Band Ymgynghori	Cael ei yrru gan y gyrwyr Dewis (1)	Dewis a ddymunir gan yr ardal (2)	Dewis (3)
[Enw'r Ardal]	Ysgol 1 Ysgol 2 Ysgol 3	A	Un ysgol gynradd ar un safle	Cynnal yr ysgolion presennol	Ysgol Gynradd ar y tri safle sy'n bodoli

- Byddai angen llenwi'r tabl canlynol ar gyfer pob ysgol.
- Ble'n bosibl, byddai'r data'n cael ei gymryd o gasgliadau data sy'n bodoli e.e. ffurflen PLASC.
- Ble nad yw'r data ar gael, gofynnir cwestiynau i'r ysgolion fel rhan o gasglu data Asesiad Effaith Cymunedol.
- Ar ôl llenwi'r tabl, fe'i hanfonir at bennaeth a chadeirydd y llywodraethwyr i gytuno a chadarnhau'r data.
- Gan ystyried pob dewis ar gyfer yr ardal yn ei dro, ac ystyried y data a gasglwyd, byddai'r effaith ar bob pennawd (e.e. % o ddisgyblion o gartrefi ble siaradir yr iaith) yn cael ei farnu fel 'Negyddol', 'Niwtral' neu 'Gadarnhaol'.
- Byddai hyn yn cyfrannu i'r Gwerthusiad Dewis gyffredinol gyda 'Negyddol' yn sgorio 1 (anghytuno'n gryf/gwaeth), 'Niwtral' yn sgorio 3 (nac yn cytuno nac anghytuno) a 'Cadarnhaol' yn sgorio 5 (cytuno'n gryf/gwelliant).
- Yna ysgrifennir adroddiad i gynnwys y tabl, sgoriau a chanlyniadau cyffredinol.



	Ysgol	Ysgol	Ysgol
Nifer y disgyblion (Ionawr 2012)			
Categori iaith yr ysgol			
<b>Defnydd disgyblion o'r Gymraeg</b>			
Canran y disgyblion sy'n siarad Cymraeg gartref: <i>Siarad Cymraeg gartref</i> <i>Nid yn siarad Cymraeg gartref</i> <i>Amherthnasol (nid yn gallu siarad Cymraeg)</i>			
Canran a <u>addysgir</u> trwy gyfrwng y Gymraeg			
Canran disgyblion a <u>gafodd</u> Asesiad Athro yn y Gymraeg ar ddiwedd <i>Cyfnod Allweddol 1</i> <i>Cyfnod Allweddol 2</i>			
O'r rhai a gafodd Asesiad Athro yn y Gymraeg, y ganran o ddisgyblion a <u>gyflawnodd</u> yng <i>Nghyfnod Allweddol 1</i> <i>Nghyfnod Allweddol 2</i>			
iaith disgyblion <i>Ar y buarth</i> <i>Clwb brechwast</i> <i>Clwb wedi'r ysgol</i>			
Yr ysgol yn cymryd rhan flynyddol yn: <i>Cylch Meithrin / Ti a Fi</i> <i>Eisteddfodau</i> <i>Yr Urdd</i> <i>Ymweliadau dysgu Cymraeg (e.e. Glan Llyn)</i> <i>Gweithgareddau cyfrwng y Gymraeg eraill</i>			
Defnyddir yr ysgol gan yr ardal i ddysgu Cymraeg			
<b>Defnydd staff / llywodraethwyr o'r Gymraeg</b>			
Canran y staff addysgu sy'n gallu addysgu trwy gyfrwng y Gymraeg			
Canran y staff cefnogi sy'n gallu siarad Cymraeg: <i>Yn rhugl</i> <i>Siarad Cymraeg ond nid yn rhugl</i> <i>Nid yn gallu siarad Cymraeg</i>			
Canran y llywodraethwyr sy'n gallu siarad Cymraeg: <i>Yn rhugl</i> <i>Siarad Cymraeg ond nid yn rhugl</i> <i>Nid yn gallu siarad Cymraeg</i>			
Yr iaith fwyaf cyffredin a ddefnyddir yn ystod: <i>Cyfarfodydd llywodraethwyr</i> <i>Cyfarfodydd CRhA</i> <i>Cyfarfodydd staff</i>			
<b>Defnydd o'r iaith Gymraeg yn y Gymuned (Cyfrifiad 2011)</b>			
(3+ oed) <i>Y ganran o Ward.... sy'n siarad Cymraeg</i> <i>Y ganran o Ward .... sy'n siarad Cymraeg</i>			

## Mintai iaith

Defnyddiwyd mintai iaith i ddiffinio datblygiad ieithyddol disgyblion yn y Gymraeg a Saesneg wrth iddynt weithio tuag at y nod o gyflawni dwyieithrwydd.

Mintai	Dehongliad o fath disgybl yn ôl ei allu ieithyddol
<b>A</b>	Disgyblion gyda medrusrwydd yn ymwneud ag oedran cyfochrog mewn Cymraeg a Saesneg
<b>B</b>	Disgyblion gyda medrusrwydd priodol yn y Gymraeg ond sydd angen atgyfnerthu rhai agweddau o'u sgiliau ieithyddol mewn Saesneg.
<b>C1</b>	Disgyblion gyda medrusrwydd priodol yn y Saesneg ond sydd angen atgyfnerthu rhai agweddau o'u sgiliau ieithyddol mewn Cymraeg
<b>C2</b>	Disgyblion gyda medrusrwydd priodol yn Saesneg ond heb y sgiliau oed priodol yn y Gymraeg
<b>D</b>	Disgyblion heb sgiliau oed priodol yn yr un o'r ddwy iaith

You are granted a non-exclusive, royalty free, revocable licence solely to view the Licensed Data for non-commercial purposes for the period during which Conwy County Borough Council makes it available;

You are not permitted to copy, sub-license, distribute, sell or otherwise make available the Licensed Data to third parties in any form; and

Third party rights to enforce the terms of this licence shall be reserved to Ordnance Survey.