

Cynllun Moderneiddio Ysgolion Cynradd Conwy

Gwerthuso dewisiadau ar gyfer
Ardal Caerhun a Threfriw



© Mae'r orthoffotograffi hon wedi ei chynhyrchu gan COWI A/S o ffotograffiaeth ddigidol a gymerwyd ganddynt yn 2006.
Wedi'u trwyddedu gan Adran Amgylchedd, Cynllunio a Chefn Gwlad Llywodraeth Cynulliad Cymru.

	Tudalen
1 <u>Gwybodaeth Gefndir</u>	3
2 Asesiad Effaith – Canfyddiadau Allweddol	4
2.1 Asesiad Effaith Iaith	4
2.2 Asesiad Effaith Cludiant	5
2.3 Asesiad Effaith Cymunedol	5
2.4 Gwerthusiad Adeiladau ‘Addas i’r Pwrpas’	6
2.5 Asesiad Effaith Cydraddoldeb	7
2.6 Adlewyrchu Barn y rhai a Effeithir yn Fwyaf Uniongyrchol	7
2.6.1 Barn y Gymuned	8
2.6.2 Barn y Plant	8
2.7 Lleoedd Disgyblion	9
3 Gwerthusiad Dewis Caerhun a Threfriw	10
3.1 Casgliadau’r Gwerthusiad Dewis	11
3.1.1 Dewis 1 - Codi Ysgol Ardal Newydd ar 1 Safle (Ysgol Dolgarrog)	11
3.1.2 Dewis 2 - Cynnal yr Ysgolion Presennol	11
3.1.3 Dewis 3 – Ysgol Ardal ar 1 Safle trwy ail fodelu Ysgol Dolgarrog	12
3.1.4 Dewis 4 – Ysgol Ardal ar 3 Safle sy’n bodoli	12
4 Proffil Caerhun a Threfriw	13
4.1 Proffiliau Ward	13
4.2 Crynodeb o Broffil yr Ysgolion	15
4.2.1 Ysgol Dolgarrog	15
4.2.2 Ysgol Tal y Bont	19
4.2.3 Ysgol Trefriw	22
Atodiad 1 – Pwysoli’r Meini Prawf	25
Atodiad 2 – Adlewyrchu Barn a Rhai a Effeithir yn Fwyaf Uniongyrchol	26
Atodiad 3 – Gwell Cyfatebiaeth rhwng y Galw am a Darparu Lleoedd i Ddisgyblion	27
Atodiad 4 - Strategau a Pholisïau Sylfaenol	28
Ffurflen Ymateb	31

1. Gwybodaeth Gefndir

Mae Cyngor Bwrdeistref Sirol Conwy wedi bod yn cynnal adolygiad manwl o'i ysgolion cynradd yn ystod y tair blynedd ddiwethaf. Cyhoeddwyd 'Strategaeth Moderneiddio Ysgolion Cynradd Conwy' a'r 'Cynllun Gweithredu' yn Hydref 2010; ac fe'u hadolygwyd a'u cytuno gan y Cabinet yn Nhachwedd 2011.

Cytunodd y Cabinet hefyd i:

- i) ymgynghori ag ardaloedd yn fanwl (asesiad effaith llawn) ar y dewisiadau o fewn y Cynllun Gweithredu, a
- ii) Chynnal cyfarfodydd rhanddeiliaid gyda'r ardaloedd hynny a nodwyd ar gyfer '*adolygiad mewn dwy flynedd*'.
- iii)

Casglwyd gwybodaeth allweddol, gan gynnwys asesuadau effaith ar iaith; cydraddoldeb; cymuned; ac adeiladau addas i'r pwrpas, i gyfeirio'r gwerthusiad dewis hwn. Mae'r holl asesuadau effaith wedi eu crynhoi yn adrannau 2 a 3 yr adroddiad hwn ac ar gael ar ein tudalennau gwe www.conwy.gov.uk/addysg, sy'n cynnwys yr holl wybodaeth ar y cynllun Moderneiddio Ysgolion Cynradd.

Bydd cyfarfodydd ymgynghori ffurfiol yn cael eu cynnal gyda rhanddeiliaid o Ysgol Dolgarrog, Ysgol Tal y Bont ac Ysgol Trefriw i gyflwyno'r dewisiadau a ystyrir ar gyfer bob ardal yn fanylach a chanlyniad y gwerthusiad dewis hwn.

2. Asesiadau Effaith – Canfyddiadau Allweddol

Bu i bob Aseiad Effaith ystyried y dewisiadau canlynol o Gynllun Gweithredu ‘*Strategaeth Moderneiddio Ysgolion Cynradd Conwy*’ ar gyfer Ardal Caerhun a Threfriw:

Ardal	Ysgolion	Dewis (1) cael ei yrru gan y gyrwyr	Dymuniad yr ardal Dewis (2)	Dewis Amgen (3)	Dewis Amgen (4)
Caerhun & Trefriw	Dolgarrog Rowen Tal y Bont Trefriw	Codi ysgol ardal newydd ar safle 1 (Dolgarrog)	Cynnal yr ysgolion presennol	Ysgol ardal ar 1 safle trwy ail fodelu Ysgol Dolgarrog	Ysgol ardal ar 3 safle sy’n bodoli

* Mae’r Awdurdod wedi gorffen proses statudol cau Ysgol Rowen ac mae disgyblion eisoes wedi trosglwyddo i ysgolion eraill yn yr ardal. Ni ymgynghorwyd eto ynghylch ble bydd cyn ddalgylch Ysgol Rowen yn cael ei leoli. Bydd hyn yn cael ei wneud yn derfynol unwaith y bydd Cabinet Conwy wedi gwneud penderfyniad ynghylch dyfodol Ardal Caerhun a Threfriw.

Dewis 1 – Mae’n golygu cau Ysgol Dolgarrog, Ysgol Tal y Bont ac Ysgol Trefriw gan adeiladu un ysgol newydd ar un safle. Byddai’r ysgol newydd yn cael ei rheoli gan un pennaeth ac un corff llywodraethol i wasanaethu’r ardaloedd hyn.

Dewis 2 – Byddai’r tair ysgol yn cadw eu hunaniaeth bresennol, pob un gyda’i phennaeth a’i chorff llywodraethol ei hun.

Dewis 3 – Byddai’r dewis hwn yn dilyn yr un drefn â ‘Dewis 1’, fodd bynnag byddai ysgol newydd ar un safle’n cael ei llunio trwy ail fodelu safle Ysgol Dolgarrog yn hytrach nag adeiladu ysgol newydd.

Dewis 4 - Byddai’n golygu cau’r tair ysgol sy’n bodoli a fyddai wedyn yn cael eu hail agor fel ysgol un ardal ar y tri safle presennol. Byddai gan yr ysgol un pennaeth ac un corff llywodraethol dros y tri safle gydag enw newydd.

3.1 Asesiad Effaith Iaith

Darparu mwy o gyfloedd i ddisgyblion ddatblygu sgiliau cyfrwng Cymraeg a dwyieithog

	1 Anghytuno’n Gryf / Gwaeth	2 Anghytuno / Rhywfaint yn Waeth	3 Ddim yn Cytuno nac Anghytuno / Dim newid	4 Cytuno / Rhywfaint o Welliant	5 Cytuno’n Gryf / Gwelliant
Dewis 1				✓	
Dewis 2			✓		
Dewis 3				✓	
Dewis 4			✓		

Canlyniadau Asesiad Effaith Iaith yw y byddai ysgol ardal ar un safle (Dewis 1 a 3) yn cael ei ystyried y ffordd orau ymlaen i ddiogelu a hyrwyddo’r iaith Gymraeg. Fodd bynnag, mae’r manteision yn ymylol ac yn seiliedig ar fanteision yn deillio o gyd gorff llywodraethol gyda dull a chynllun cyffredin. Yn seiliedig ar Asesiad Effaith byddai ysgol wedi’i chyfuno yn caniatáu i gyd gorff llywodraethol i lunio polisi ynghylch datblygu ymarfer da presennol yr ysgolion wrth addysgu Cymraeg iaith gyntaf a hyrwyddo’r ‘Cwricwlwm Cymreig’.

Er mwyn sicrhau y bydd yr effaith ar y Gymraeg yn gadarnhaol yn y tymor canolig i hir bydd yn bwysig i hyrwyddo’r defnydd o’r Gymraeg y tu allan i’r dosbarth; e.e. darparu gemau Cymraeg ar y buarth, ac ymarfer y Gymraeg yn y clwb brechwast ac wedi’r ysgol, yn ogystal â pharhau i ymwneud ag eisteddfodau’r Urdd etc.

3.2 Asesiad Effaith Cludiant

Disgyblion yn cyrraedd yr ysgol o fewn amser teithio priodol:

	1 Anghytuno'n Gryf / Gwaeth	2 Anghytuno / Rhywfaint yn Waeth	3 Ddim yn Cytuno nac Anghytuno / Dim newid	4 Cytuno / Rhywfaint o Welliant	5 Cytuno'n Gryf / Gwelliant
Dewis 1		✓			
Dewis 2			✓		
Dewis 3		✓			
Dewis 4			✓		

Ar sail yr Asesiad Effaith Cludiant, y canfyddiadau yw y byddai Dewis 2 a 4 yn gyfartal yn eu canlyniad, gan ddarparu dim newid i'r trefniadau presennol neu amser teithio.

Fodd bynnag, gyda Dewis 1 – Adeiladu Ysgol Ardal newydd ar safle Ysgol Dolgarrog, neu Ddewis 3 – Ysgol Ardal ar un safle trwy ail fodelu Ysgol Dolgarrog, mae'n debygol y bydd cynnydd yn yr amser teithio i rai disgyblion. I rai sy'n byw'n bresennol yn nalgylch Ysgol Trefriw mae'n bosibl y byddai'r daith ddyddiol yn cynyddu o 1.6 milltir i 6.2 milltir. Fodd bynnag, bydd gan nifer o'r disgyblion hyn hawl i gludiant cartref ysgol am ddim gan y byddant yn byw dros ddwy filltir o'u hysgol briodol agosaf.

Gan gymryd hyn i ystyriaeth, rhagwelir efallai y bydd cost ychwanegol i gludo'r disgyblion hyn os eir ymlaen â Dewis 1 neu 3. I ddisgyblion sy'n bresennol yn Ysgol Trefriw mae posibilrwydd o godiad yn y costau gan y byddai disgyblion yn teithio ymhellach ac yn gorfod cael tacsî gwahanol i'w brodyr/chwirydd sy'n bresennol yn mynd i Ysgol Dyffryn Conwy.

Pe bai'r disgyblion hyn yn penderfynu mynd i Ysgol Bro Gwydir gan y byddai'n nes na Dolgarrog, gallai fod cynnydd yn y gost oherwydd er eu bod yn teithio ychydig ymhellach, byddai'r potensial iddynt deithio gyda brodyr/chwirydd hyn sy'n mynd i Ysgol Dyffryn Conwy.

I ddisgyblion presennol Ysgol Tal y Bont ni fyddai fawr neu ddim newid yng nghost cludiant ar gyfer y tri Dewis, gan mai ond y disgyblion a drosglwyddodd o Ysgol Rowen sy'n cael cludiant am ddim ac nid yw hyn yn debyg o newid os eid ymlaen ag unrhyw ddewis.

3.3 Asesiad Effaith Cymunedol

	1 Anghytuno'n Gryf / Gwaeth	2 Anghytuno / Rhywfaint yn Waeth	3 Ddim yn Cytuno nac Anghytuno / Dim newid	4 Cytuno / Rhywfaint o Welliant	5 Cytuno'n Gryf / Gwelliant
Dewis 1	✓				
Dewis 2			✓		
Dewis 3	✓				
Dewis 4		✓			

Canfyddiadau'r Asesiad Effaith Cymunedol yw y byddai adeiladu Ysgol Ardal newydd ar un safle (Dewis 1) neu Ysgol Ardal ar un safle trwy ail fodelu safle'r Ysgol Dolgarrog bresennol (Dewis 2) yn cael effaith niweidiol ar yr ardaloedd hyn.

Byddai colli dewis o ysgolion, yn arbennig yn ardaloedd Tal y Bont a Threfriw, a byddai mwy o amser teithio i'r ysgol. Byddai Dewis 1 neu 2 hefyd yn golygu colli incwm i neuaddau pentref Tal y Bont a Threfriw, sy'n cael eu defnyddio gan yr ysgolion yn rheolaidd. Efallai y byddai effaith negyddol i'r ardaloedd oherwydd colli cyngherddau a gwasanaethau yn yr eglwys a'r capel. Gellid cymryd camau i leihau hyn a mater i'r pennaeth/corff llywodraethol fyddai penderfynu parhau i gynnal cyngherddau yn ardaloedd yr ysgol.

Mae gan y tair ysgol amrywiaeth o glybiau a gweithgareddau ac mae'n debyg y byddai'r rhain yn parhau neu o bosibl yn cynyddu os eir ymlaen ag unrhyw un o'r pedwar dewis gyda chefnogaeth ac anogaeth yr ysgolion/cyrff llywodraethol cysylltiedig.

Ni fyddai fawr ddim neu ddim effaith ar yr ardaloedd os cynhelir yr ysgolion presennol (Dewis 2) neu pe bai ysgol ardal ar y tri safle sy'n bodoli (Dewis 4) gan y byddai'r tair ysgol bresennol yn aros ble maent gyda fawr newid yn y modd maent yn cael eu rhedeg yn ddyddiol.

3.4 Gwerthusiad Adeiladau 'Addas i'r Pwrpas'

Mae adeilad(au)/safle(oedd) yr ysgol yn 'Addas i'r Pwrpas':

	1 Anghytuno'n Gryf / Gwaeth	2 Anghytuno / Rhywfaint yn Waeth	3 Ddim yn Cytuno nac Anghytuno / Dim newid	4 Cytuno / Rhywfaint o Welliant	5 Cytuno'n Gryf / Gwelliant
Dewis 1					✓
Dewis 2				✓	
Dewis 3				✓	
Dewis 4				✓	

Ar sail Gwerthusiad Adeiladau 'Addas i'r Pwrpas' a'r astudiaeth ariannol gysylltiedig mae'r adroddiad yn argymhell y canlynol:

- **Dewis 1:** Adeiladu Ysgol Ardal Newydd ar un Safle (Ysgol Dolgarrog) – Gwelir hwn fel y dewis cryfaf, gan gyfarfod yn llawn safonau Ysgolion 21 Ganrif yn ogystal â thrin y nifer presennol o leoedd gwag yn y tair ysgol. Byddai gan y dewis hwn y cyfrif mwyaf yn nhermau costau cyfalaf, ond byddai'r dewis hwn yn bodloni safonau LIC ac yn arwain at 50% o arian cyfatebol i Wasanaethau Addysg Conwy i weithredu'r cynllun.

Mae Gwerthusiad Adeiladau 'Addas i'r Pwrpas' hefyd yn edrych ar adeiladu ysgol ardal newydd ar safle'r Ysgol Tal y Bont bresennol, oherwydd bod Asiantaeth yr Amgylchedd wedi newid gorlifdir yr ardal. Noda'r adroddiad bod ffaelecteddau'r cynllun hwn yn ymwneud â pherchnogaeth tir a threfniant y safle. Fodd bynnag, pe bai modd gwneud hyn yn fenter ar y cyd gyda'r ardal gallai ganiatáu mwy o hyblygrwydd ar y safle a darparu'r posibilrwydd o well adnoddau lleol.

- **Dewis 2:** Cynnal yr Ysgolion Presennol - Mae'r dewis hwn yn cydymffurfio â gofynion Ysgol yr 21ain Ganrif, o ran y dyluniad. Fodd bynnag mae'n ddrud a theimlir mai dyma un o'r atebion gwanaf o ran dyhead Ysgol yr 21ain Ganrif un o'r ateb gwanaf. Hwn yw'r gwanaf hefyd o ran yr NPV, sy'n golygu y byddai y drytaf i'w gynnal dros y 30 mlynedd nesaf. Mae'r dewis hwn yn galluogi i'r ysgolion barhau yn eu cymunedau. Mae'r dewis hwn yn cadw'r "status quo" trwy ddiweddarau adeiladau a chyfleusterau.
- **Dewis 3:** Ysgol Ardal ar un Safle trwy ail fodelu Ysgol Dolgarrog – Byddai gan y dewis hwn yr NPV a chostau cyfalaf isaf a byddai hefyd yn trin lleoedd gwag. Fodd bynnag, er y byddai'r dewis hwn yn cydymffurfio â'r agenda Ysgolion 21 Ganrif mae'n sgorio'n is na Dewis 1 gan na fyddai'n cynnig yr un safonau cynllunio ag y byddai adeilad newydd yn ei gynnig.
- **Dewis 4:** Ysgol Ardal ar y Tri Safle Bresennol - Mae'r dewis hwn yn cydymffurfio â gofynion Ysgol yr 21ain Ganrif, o ran y dyluniad. Fodd bynnag mae'n ddrud a theimlir mai dyma un o'r atebion gwanaf o ran dyhead Ysgol yr 21ain Ganrif un o'r ateb gwanaf. Hwn yw'r gwanaf hefyd o ran yr NPV, sy'n golygu y byddai y drytaf i'w gynnal dros y 30 mlynedd nesaf. Mae'r dewis hwn yn galluogi i'r ysgolion barhau yn eu cymunedau, trwy ysgol ardal a reolir dros dri safle.

3.4 Asesiad Effaith Cydraddoldeb

Mae Asesiad Effaith Cydraddoldeb yn cael ei gynnal i sicrhau nad yw unrhyw grŵp/plaid sydd â diddordeb dan anfantais o ganlyniad i'r cynigion ac argymhellion yn yr Asesiad Effaith a gynhaliwyd (cymuned, iaith, cludiant ac adeiladau).

Mae'r Asesiad Effaith Cymunedol yn cymryd i ystyriaeth bod pob un o'r tair ysgol yn defnyddio adnodd lleol yn bresennol neu a yw'r trigolion yn defnyddio'r ysgol ar gyfer amrywiol glybiau a grwpiau. Pe bai ysgol ardal ar un safle gallai fod yna lai o ddewis i'r trigolion sy'n defnyddio'r ysgol oherwydd gallai materion yn ymwneud â chaffaelrwydd a hygyrchedd olygu y bydd rhai grwpiau/clybiau'n cael eu heffeithio. Hefyd, gan fod Ysgol Tal y Bont ac Ysgol Trefriw yn gwneud defnydd rheolaidd o'u neuaddau pentref gallai hyn gael effaith negyddol gan fod yr ardaloedd yn colli ased sy'n bwysig iddynt.

Fodd bynnag, gellir cymryd safbwynt cadarnhaol y gellir cymryd camau i geisio gwrthwneud unrhyw effaith negyddol trwy ganiatáu i berthynas dda gael ei llunio gan y gallai grwpiau gydweithio ac o bosibl, gyda gwell adnoddau ar gael y gallai grwpiau newydd gael eu llunio.

Mae gan y tair ysgol amrywiaeth o glybiau a grwpiau gan gynnwys clybiau brechwast, ar ôl ysgol, chwaraeon a dawns i enwi ychydig. Pe bai'r ysgolion yn uno ynghyd, nid oes rheswm i awgrymu na allai'r clybiau hyn barhau gyda'r posibilrwydd o gynydd mewn niferoedd. Mae pob ysgol yn cymryd rhan yn eisteddfodau'r Urdd ac unwaith eto, ni ddylai hyn gael effaith os eir ymlaen ag unrhyw ddewis.

Mae'r Asesiad Effaith Iaith yn canolbwyntio ar warchod a hyrwyddo'r iaith Gymraeg yn ysgolion Conwy. Mae'r tair ysgol yn rhai cyfrwng y Gymraeg, felly pa bynnag ddewis yr eir ymlaen ag ef ni ddylai fod yna newid yn nefnydd yr iaith yn y dosbarth nac ar y buarth.

Ni ddylai disgyblion fod o dan anfantais pe bai ysgolion yn cyfuno oherwydd efallai y bydd cyfle i hyrwyddo'r Gymraeg ymhellach trwy un corff llywodraethol gyda pholisi clir ar hyrwyddo Cymraeg iaith gyntaf yn y dosbarth a dwyieithrwydd y tu allan i'r dosbarth; gan gynnwys cyfleoedd i ddatblygu Cymraeg gartref trwy hyrwyddo dosbarthiadau Cymraeg i rieni a rhieni sy'n siaradwyr amharod.

Parthed amser teithio, dywed yr Asesiad Effaith Cludiant efallai y bydd effaith negyddol i rai disgyblion os eir ymlaen â Dewis 1 neu 3 gan y byddant yn byw ymhellach i ffwrdd o'u hysgol agosaf gan olygu y bydd amser teithio a chost yn cynyddu. Fodd bynnag, gan y bydd y disgyblion hyn, yn ardal Trefriw yn bennaf, dros ddwy filltir o'r ysgol briodol agosaf, bydd ganddynt hawl i gludiant cartref ysgol am ddim; gan olygu y byddai camau yn cael eu cymryd i geisio cael gwared ag unrhyw effaith neu anfantais negyddol i ddisgyblion.

3.5 Adlewyrchu Barn y rhai a Effeithir yn Fwyaf Uniongyrchol

	1 Anghytuno'n Gryf / Gwaeth	2 Anghytuno / Rhywfaint yn Waeth	3 Ddim yn Cytuno nac Anghytuno / Dim newid	4 Cytuno / Rhywfaint o Welliant	5 Cytuno'n Gryf / Gwelliant
Dewis 1		✓			
Dewis 2					✓
Dewis 3		✓			
Dewis 4		✓			

(Gweler Atodiad 2 am ddadansoddiad o sgoriau gweithdy disgyblion a thrigolion)

3.5.1 Barn yr Ardal

Yn Awst 2009 cytunodd Cabinet Conwy y dylid cynnal cyfarfodydd rhanddeiliaid a enwebwyd mewn ardaloedd ble nodwyd ysgolion ar gyfer adolygiad dechreuol yn *'Moderneiddio Ysgolion Cynradd Conwy - Dogfen Ymgynghoriad Ardaloedd i'w Hadolygu'*. Nod y cyfarfodydd oedd trafod 'Dogfen Ardaloedd i'w Hadolygu' mewn perthynas â'r cynnydd a wnaed ymhob ardal arbennig gan ganiatáu i randdeiliad fynegi eu barn ac awgrymiadau ar gyfer eu hysgolion ardal/cymuned.

Cyfarwyddodd barn y trigolion *'Strategaeth Moderneiddio Ysgolion Cynradd Conwy – Cynllun Gweithredu'*, Hydref 2010 gan ddangos y 'Dewis a Ddymunir gan yr Ardal (2)'.

Yn ardal Caerhun a Threfriw y 'Dewis a Ddymunir gan yr Ardal (2)' oedd cynnal yr ysgolion presennol. Pwysleisiodd adborth cyfarfodydd rhanddeiliaid bwysigrwydd ethos ysgol fechan wledig yng nghanol y gymdeithas a bod dosbarthiadau llai o fantais i ddisgyblion. Hefyd, roedd pryder ynghylch colli dewis a cholli'r iaith Gymraeg.













3.5.2 Barn y Plant

Gyda chaniatâd penaeithiad a chyrrff llywodraethol y tair ysgol, cynhaliwyd gweithdai gyda disgyblion blynyddoedd 3 – 6 yn Ysgol Dolgarrog, Ysgol Tal y Bont ac Ysgol Trefriw. Gan fod yr holl ysgolion hyn yn addysgu trwy gyfrwng y Gymraeg, cynhaliwyd y gweithdai yn y Gymraeg. Pwrpas y sesiynau oedd cyflwyno i ddisgyblion y dewisiadau ar gyfer eu hysgolion, a beth fydd pob dewis yn ei olygu iddynt hwy. Gwnaed hyn trwy sleidiau gan esbonio'r dewisiadau fel a ganlyn:

- Dewis 1 – Uno
- Dewis 2 – Aros yr un fath
- Dewis 3 – Rhannu

Gofynnwyd wedyn i ddisgyblion am eu cwestiynau a barn ar y dewisiadau ar gyfer eu hysgolion. Nododd pob disgybl ei farn ar ddwylo gwyrdd a choch (ar un llaw rwy'n hoffi hyn, ar y llaw arall nid wyf yn hoffi hyn...) roeddent yn ei briodoli i'r dewis cyfatebol.

Y gweithgaredd terfynol i'r disgyblion oedd iddynt bleidleisio ar bob dewis ar gyfer eu hysgol, gan ddefnyddio bawd i fyny, yn y canol neu i lawr ar gyfer pob dewis. Mae enghraifft o daflen bleidleisio isod.

<p style="text-align: center;">Dewis 1 - Uno</p> 	<p style="text-align: center;">Dewis 2 - Aros yr un fath</p> 	<p style="text-align: center;">Dewis 3 - Rhannu</p> 
 <input data-bbox="467 1106 544 1173" type="checkbox"/>	 <input data-bbox="850 1106 927 1173" type="checkbox"/>	 <input data-bbox="1225 1106 1302 1173" type="checkbox"/>
 <input data-bbox="456 1263 533 1330" type="checkbox"/>	 <input data-bbox="847 1263 924 1330" type="checkbox"/>	 <input data-bbox="1225 1263 1302 1330" type="checkbox"/>
 <input data-bbox="467 1442 544 1509" type="checkbox"/>	 <input data-bbox="850 1442 927 1509" type="checkbox"/>	 <input data-bbox="1225 1442 1302 1509" type="checkbox"/>

Cafodd pleidleisiau pob ysgol eu cyfrif i ddarparu sgôr positif, niwtral neu negyddol ar gyfer pob dewis. Cafwyd cyfanswm ar gyfer y tair ysgol i ddarparu canlyniad cyffredinol ar gyfer Ardal Caerhun a Threfriw.

3.6 Lleoedd Disgyblion

Gwell cyfatebiaeth rhwng y galw am a darparu lleoedd i ddisgyblion:

	1	2	3	4	5
	Anghytuno'n Gryf / Gwaeth	Anghytuno / Rhywfaint yn Waeth	Ddim yn Cytuno nac Anghytuno / Dim newid	Cytuno / Rhywfaint o Welliant	Cytuno'n Gryf / Gwelliant
Dewis 1					✓
Dewis 2		✓			
Dewis 3					✓
Dewis 4		✓			

Wrth edrych ar nifer y disgyblion a lleoedd gallwn weld yn Ionawr 2013 bod ffigwr cyfartaledd lleoedd gwag y tair ysgol yn 49%, a disgwylir i'r ffigwr godi i 52% erbyn 2018. Gallai adeiladu tai (gyda chaniatâd cynllunio) o fewn y dalgylchoedd arwain at fwy o ddisgyblion posibl, gan olygu y gallai cyfartaledd y lleoedd gwag yn y tair ysgol fod yn 42% erbyn 2018.

Byddai Dewis 1 (Adeiladu Ysgol Ardal Newydd ar un Safle) a Dewis 3 (Ysgol Ardal ar un Safle trwy ail fodelu) yn lleihau nifer y lleoedd gwag yn arwyddocaol i ganran amcanedig o 13% erbyn 2018. Hefyd, os byddwn yn cymryd i ystyriaeth y posibilrwydd y cynnydd mewn disgyblion a nodwyd yn y Cynllun Datblygu Lleol efallai y bydd gan yr ysgol y lleiafswm o leoedd gwag ac efallai y byddai'n rhaid i ni o bosibl barhau i gadw llygad ar nifer y disgyblion gyda'r posibilrwydd o ddarparu mwy o leoedd mewn ysgol ardal o 2018.

Dewis 2 (Cynnal yr Ysgolion Presennol) a Dewis 4 (Ysgol Ardal ar y tri safle sy'n bodoli) byddai hyn yn golygu y byddai lleoedd gwag yn parhau'n 48% a 42% yn ôl eu trefn. Hyd yn oed wedi cymryd i ystyriaeth y cynnydd posibl yn nifer y disgyblion yn y Cynllun Datblygu Lleol byddai lleoedd gwag yn 42% erbyn 2018. Mae dadansoddiad llawn o nifer y disgyblion a lleoedd gwag y tair ysgol i'w weld yn Atodiad 3.

Gan gymryd i ystyriaeth y goddefiadau cytunedig yn seiliedig ar bwyntiau canran:

5 (Gwelliant)	51(+)-100(+)
4 (Ychydig Welliant)	11(+)-50(+)
3 (Dim newid)	10(+)-10(-)
2 (Ychydig yn Waeth)	11(-)-50(-)
1 (Gwaeth)	51(-)-100(-)

Mae'r effaith ar leoedd gwag yn sgorio 5 (Gwelliant) i Ddewis 1 a 3, a 2 (Ychydig yn Waeth) i Ddewis 2 a 4.

4. Gwerthusiad Dewis Ardal Caerhun & Trefriw

(AE – Aseiad Effaith)

5 – Cytuno'n Gryf / Gwelliant
 4 – Cytuno / Rhywfaint o Welliant
 3 – Ddim yn Cytuno nac Anghytuno / Dim Newid
 2 – Anghytuno / Rhywfaint yn Waeth
 1 – Anghytuno'n Gryf / Gwaeth

Meini Prawf Manteision Anariannol		Pwysiad Cytunedig	Dewis 1 Codi ysgol ardal newydd ar safle 1 (Dolgarrog)		Dewis 2 Cynnal yr ysgolion presennol		Dewis 3 Ysgol ardal ar 1 safle trwy ail fodelu Ysgol Dolgarrog		Dewis 4 Ysgol ardal ar 3 safle sy'n bodoli	
			Crai	Wedi'i bwysoli	Crai	Wedi'i bwysoli	Crai	Wedi'i bwysoli	Crai	Wedi'i bwysoli
a	Disgyblion yn cyrraedd yr ysgol o fewn amser teithio priodol (AE Cludiant)	15	2	30	3	45	2	30	3	45
b	Gwell cyfatebiaeth rhwng y galw am a darparu lleoedd i ddisgyblion	20	5	100	2	40	5	100	3	60
c	Adlewyrchu barn y rhai a effeithir yn fwyaf uniongyrchol	15	2	30	5	75	2	30	2	30
d	Adeilad(au)/safle(oedd) yn 'Addas i'r Pwrpas' (AE Adeiladau)	20	5	100	4	80	4	80	4	80
e	Ysgol fro (AE Cymunedol)	15	1	15	3	45	1	15	2	30
f	Darparu mwy o gyfloedd i ddisgyblion ddatblygu sgiliau cyfrwng Cymraeg a dwyieithog (AE Iaith)	15	4	60	3	45	4	60	3	45
Cyfanswm Sgôr Dewis (uchafswm ar gael 500)			335		330		315		290	

Costau Cludiant Amc. (fesul diwrnod)	+£30.00	£15.00	+£30.00	£15.00
Gwerthusiad NPV	£ 14,489,120	£ 16,895,780	£ 13,210,340	£ 15,072,290
Costau Cyfalaf Cychwynnol	£ 4,251,172	£ 4,192,360	£ 3,062,327	£ 4,192,360
Dyraniad Refeniw Ysgol (yn cynnwys effaith NNDR sy'n gysylltiedig â Buddsoddiad Cyfalaf)	£ 493,040	£ 630,270	£ 504,177	£ 523,442
Arbedion Refeniw(-) neu Refeniw Ychwanegol Gofynnol(+)	- £ 148,659	- £ 11,429	- £ 137,521	- £ 118,256
Cost fesul disgybl (Currently Dolgarrog - £5,148, Tal y Bont - £4,629 a Trefriw - £5,145)	£ 3,837	£ 4,946 (Dol) £4,646 (TyB) £5,109 (Trf)	£3,924	£4,073

4.1 Casgliad y Gwerthusiad Dewis

Gan gymryd i ystyriaeth yr holl wybodaeth a thystiolaeth a gasglwyd yn ystod llunio'r amrywiol Asesiadau Effaith ac yn y Gwerthusiad Dewis hwn, y dewis a ystyrir i fod y ffordd orau ymlaen yw Dewis 1 – Adeiladu Ysgol, Ardal Newydd ar Un Safle (Ysgol Dolgarrog).

4.1.1 Dewis 1 – Adeiladu Ysgol, Ardal Newydd ar Un Safle (Ysgol Dolgarrog)

Ystyrir hwn i fod y dewis gorau yn nhermau manteision â'n ariannol gyda sgôr o 335.

Byddai cael ysgol ardal ar un safle yn helpu i leihau nifer y lleoedd gwag yn arwyddocaol, o'r cyfartaledd presennol o 49% yn y tair ysgol i 13% lle gwag amcanedig erbyn 2018 os eir ymlaen â'r dewis hwn.

Mae'r Asesiad Effaith Iaith yn argymhell y byddai ysgol wedi'i chyfuno yn fanteisiol i warchod yr iaith Gymraeg ac yn caniatáu i gyd gorff llywodraethol lunio polisi ynghylch datblygu ymarfer da presennol yr ysgolion wrth addysgu Cymraeg iaith gyntaf.

Y dewis hwn oedd y lleiaf poblogaidd gyda disgyblion a thrigolion, gan i bwysigrwydd a gwerth ysgolion cymunedol gael ei wneud yn glir trwy weithdai plant ymhob ysgol a chyfarfodydd rhanddeiliad.

Yn nhermau gwerthusiad Adeiladau 'Addas i'r Pwrpas' adeiladu ysgol newydd fyddai'r dewis gorau, gan gyfarfod yr agenda Ysgolion 21 Ganrif yn llawn. Byddai'r dewis hwn yn bodloni safonau LIC ac mae'n debyg y byddai arian cyfatebol o 50% ar gael i Wasanaethau Addysg Conwy i weithredu'r cynllun.

Mae gan y dewis hwn y gost cyfalaf uchaf gan ei fod yn golygu adeilad newydd. Fodd bynnag, byddai'n cynhyrchu'r arbedion mwyaf yn nhermau Dyraniad Refeniw Ysgol gydag arbediad o tua £148,000. Mae'r gwerthusiad NPV (sy'n edrych ar gostau rhedeg dros gyfnod o 30 mlynedd) yn is nag y byddai ar gyfer Dewis 2 neu 4 gan ddangos y byddai ysgol ardal yn darparu arbedion tymor hir; ac nid yw ond ychydig yn uwch na Dewis 3 gan gymryd i ystyriaeth bod y dewis hwn yn cynnwys cynllun adeilad newydd.

4.1.2 Dewis 2 – Cynnal yr Ysgolion Presennol

Ail oedd y dewis hwn yn nhermau manteision, gyda sgôr o 330.

Yn nhermau Asesiad Effaith Cymunedol a 'barn y rhai a effeithir yn fwyaf uniongyrch' hwn fyddai'r dewis sy'n cael ei ffafrio. Mae barn y trigolion a phlant yn dangos yr hoffent gadw'r ysgolion fel y maent.

Mae'r Asesiad Effaith Cymunedol yn gwneud y pwynt y byddai trigolion Dolgarrog, ac yn arbennig Tal y Bont a Threfriw dan anfantais pe baent yn colli eu hysgolion gan fod yr ysgolion a thrigolion yn bresennol yn gwneud defnydd o'r adnoddau a ddarparwyd gan ac o fewn yr ysgol a'r gymdeithas.

Ni fyddai'r dewis hwn yn trin lleoedd gwag, gan olygu erbyn 2018 y gallai fod yna gyfartaledd o 52% o leoedd gwag dros y tair ysgol, sy'n arwyddocaol uwch na'r 10% delfrydol o leoedd gwag mewn ysgol.

Nid yw cost cyfalaf cynllun i gynnal y tair ysgol bresennol ond ychydig yn llai na'r dewis i godi ysgol newydd, gan y byddai ar yr holl ysgolion angen gwaith sylweddol i ddod â hwy i safon Ysgolion 21 Ganrif. Ni fyddai fawr arbedion yn nhermau Dyraniad Refeniw Ysgol gan fod angen tua £630,000 o gymharu â £500,000 ar gyfer y tri dewis arall. Mae gan y dewis hwn y gwerth NPV uchaf, gan awgrymu mai'r dewis hwn fyddai'r mwyaf costus yn y tymor hir ac ni fyddai'n cael unrhyw effaith ar nifer y lleoedd gwag sydd yn y tair ysgol.

4.1.3 Dewis 3 – Ysgol Ardal ar Un Safle trwy ail fodelu Ysgol Dolgarrog

Hwn oedd yr trydydd ddewis gorau, gan sgorio 315.

Fel gyda Dewis 1, byddai ysgol ardal ar un safle yn helpu'n arwyddocaol i leihau nifer y lleoedd gwag a byddai'n elwa o un corff llywodraethol gyda chyd-ffordd ymlaen yn nhermau datblygu'r iaith Gymraeg a pharhau i ddatblygu safonau addysgol.

Ble mae Dewis 1 yn gwahaniaethu yn nhermau adeiladau 'Addas i'r Pwrpas' yw na fyddai ail fodelu safle Ysgol Dolgarrog yn darparu'r un safon cynllunio ag y byddai adeilad newydd yn ei gynnig. Hefyd, byddai llai o arbedion yn y Dyraniad Refeniw Ysgol o gymharu â Dewis 1 gyda thua £137,000 o arbedion yn cael eu gwneud.

Byddai'r cynllun hwn yn bodloni agenda Ysgolion 21 Ganrif yn llawn gan sgorio isaf yn nhermau costau cyfalaf a gwerth NPV, gan awgrymu eto mai Ysgol Ardal yw'r ffordd orau ymlaen yn y dyfodol.

4.1.4 Dewis 4 - Ysgol Ardal ar y Tri Safle sy'n Bodoli

O'r pedwar dewis, hwn oedd â'r sgôr isaf, sef 290.

Fel gyda Dewis 2, ni fyddai dim newid/dylanwad ar gludiant, yr iaith Gymraeg na lleoedd gwag, gan y byddai'r safleoedd yn parhau i aros ble maent a dim newid arwyddocaol i ddisgyblion a'u teuluoedd; a byddai nifer y lleoedd gwag yn parhau i fod yn arwyddocaol uwch na'r delfrydol, yn codi'n uwch o bosibl.

Nid oedd y dewis hwn ychwaith yn boblogaidd gyda disgyblion yn ystod sesiynau gweithdai, yn bennaf oherwydd rhannu pennaeth.

Ni fyddai fawr wahaniaeth gyda Dewis 2 yn nhermau gwerthusiad Adeiladau 'Addas i'r Pwrpas'. Byddai cost cyfalaf arwyddocaol i ddod â'r tair ysgol i safon 'addas i'r pwrpas', gyda llai o arbedion i gael eu gwneud yn y Dyraniad Refeniw Ysgol o gymharu ag Ysgol Ardal ar un safle (Dewis 1 neu 3). Hefyd, y gwerth NPV sy'n sgorio ail uchaf o'r dewisiadau, gan awgrymu mai rhedeg tri safle ar wahân fyddai'r ffordd ymlaen lleiaf cost effeithiol, a hefyd yn cael ei adlewyrchu yn Newis 2 i gynnal yr ysgolion presennol.

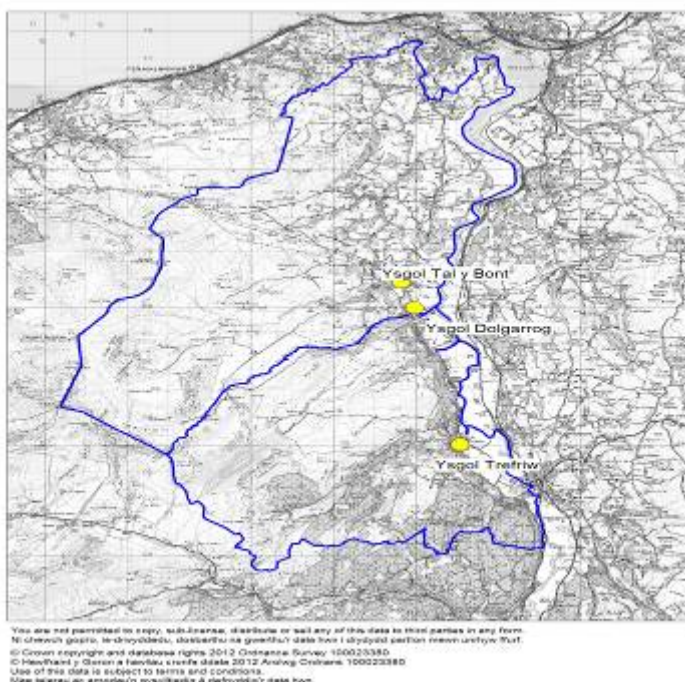
2. Proffil Ardal Caerhun a Threfriw

2.1 Proffil Ward

Mae tair ysgol gynradd ar gyfer ardal Caerhun a Threfriw - Ysgol Dolgarrog, Ysgol Tal y Bont ac Ysgol Trefriw. Mae'r tair ysgol yn ysgolion cynradd cyfrwng y Gymraeg ac addysgir Cymraeg fel iaith gyntaf i bob disgybl. Mae Ysgol Dolgarrog ac Ysgol Tal y Bont o fewn ward Caerhun; mae dalgyrch Ysgol Dolgarrog i dde'r ward yn cynnwys pentref Dolgarrog a'r Parc Cenedlaethol amgylchynol. Mae dalgyrch Ysgol Tal y Bont yn rhan ogleddol ward Caerhun ac yn cynnwys pentrefi Tal y Bont, Ty'n-y-groes, Rowen a Llanbedr-y-cennin. Lleolir Ysgol Trefriw yn ward Trefriw ac yn cynnwys pentref Trefriw a'r ardal wledig oddi amgylch. Mae gan y ddwy wards ddsbarthiad trefol/gwledig o 'bentref, pentrefan a phreswylfeydd ynysig'.¹

Poblogaeth y ddwy ward yw 3,236², yn cynnwys cyfran ychydig yn uwch o bobl hyd 65 oed na chyfartaledd cymedr Sir Gonwy; a chanran is o blant 0-15 oed. Poblogaeth dalgyrch Ysgol Dolgarrog yw 433 gyda 444 o breswylfeydd o fewn milltir i'r ysgol. Mae 316 o breswylfeydd o fewn milltir i Ysgol Tal y Bont a phoblogaeth dalgyrch o 1294. Poblogaeth dalgyrch Ysgol Trefriw yw 824 gyda 385 o breswylfeydd o fewn milltir i'r ysgol.³

Map 1: Terfyn Caerhun a Trefriw



Mae Cynllun Datblygu Lleol Conwy presennol (2007 - 2022) yn dangos y bydd safleoedd tai yn cael eu datblygu o fewn ardal Caerhun a Threfriw, gyda'r bwriad yn ward Caerhun (yn cynnwys dalgyrch Ysgol Dolgarrog ac Ysgol Tal y Bont) ar gyfer 57 o dai eraill gyda'r potensial am 18 o ddisgyblion cynradd ychwanegol yn cael ei gysylltu â'r tai ychwanegol hyn. Yn ward a dalgyrch Trefriw gellid darparu 17 o dai ychwanegol a allai ddarparu pum disgybl ychwanegol posibl. Mae hyn yn cynnwys dyraniadau tai arfaethedig newydd a safleoedd gyda chaniatâd cynllunio cyfredol.

¹ Swyddfa Ystadegau Cenedlaethol, Proffil Ardal Leol

² 2011 Ystadegau Allweddol y Cyfrifiad

³ Cyfrifiad 2011 a phwynt Cyfeiriad Swyddfa'r Post

Yn ôl gwybodaeth Cyfrifiad 2011, roedd 54.7% o boblogaeth ward Caerhun wedi'u geni yng Nghymru, gyda 41% yn gallu siarad Cymraeg (gostyngiad o tua 3% ers ffigyrau Cyfrifiad 2001) gyda 33% ag un neu fwy o sgiliau yn y Gymraeg. I'r gwrthwyneb, o fewn ward Caerhun nid oes gan 44% o bobl ddim sgiliau yn y Gymraeg.

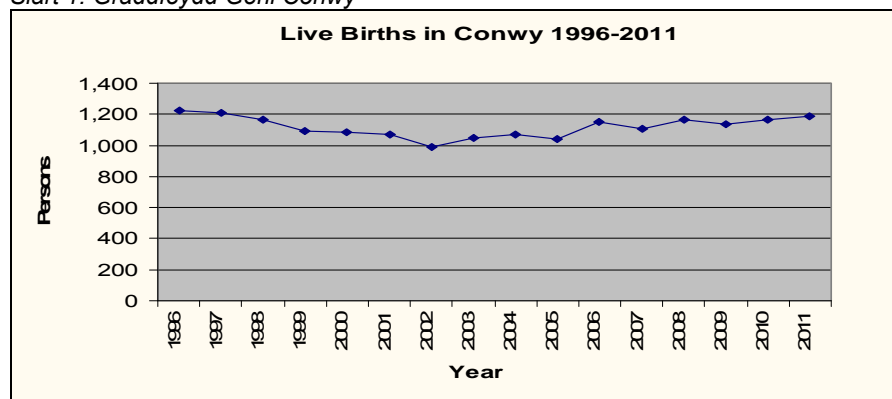
Yn ward Trefriw, mae 59% o'r boblogaeth wedi'u geni yng Nghymru. Mae gwybodaeth Cyfrifiad 2011 hefyd yn dweud wrthym fod 45% o boblogaeth Trefriw yn gallu siarad Cymraeg (gostyngiad o tua 5% ers ffigyrau Cyfrifiad 2001) gyda 33% gydag un neu fwy o sgiliau yn y Gymraeg. Fodd bynnag, nid oes gan 38% o bobl yn ward Trefriw ddim sgiliau yn y Gymraeg.

Dywed Cyfrifiad 2011 bod 68% (644) o breswylwyr ward Caerhun yn teithio i'w gwaith gyda char neu fan, ac yn ward Trefriw mae'r ffigwr yn 69% (395). Mae'r ffigyrau hyn ychydig yn uwch nag ar gyfer Sir Gonwy a Chymru, oherwydd bod y ddwy ward mewn ardal fwy gwledig. Mae lleoliad gwledig y ddwy ward hefyd yn rhoi cyfrif am y ffaith bod y ganran o bobl sy'n gweithio gartref hefyd yn uwch na chyfartaledd Sir Gonwy a Chymru; gyda 15% o boblogaeth Caerhun yn gweithio'n bennaf yn neu o'r cartref a 9% o boblogaeth Trefriw yn gweithio'n bennaf yn neu o'r cartref.

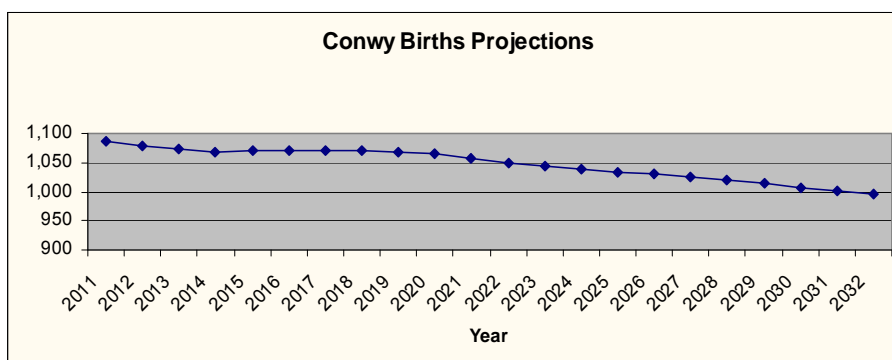
Graddfeydd Geni Conwy

Mae graddfeydd geni Conwy wedi aros yn eithaf cyson rhwng 1996 a 2011, gan godi ychydig ers 2009. Fodd bynnag, disgwylir i raddfeydd geni ostwng o 2011 a pharhau i wneud hynny hyd 2033; byddai hyn yn arwain at ostyngiad o tua 8% dros y cyfnod amcanedig.

Siart 1: Graddfeydd Geni Conwy



Siart 2: Rhagamcanion Geni Conwy – Yn seiliedig ar Rhagamcanion Poblogaeth Awdurdod Lleol Cymru LICC (2008) – Adroddiad Crynhoi



2.2 Proffil Ysgolion

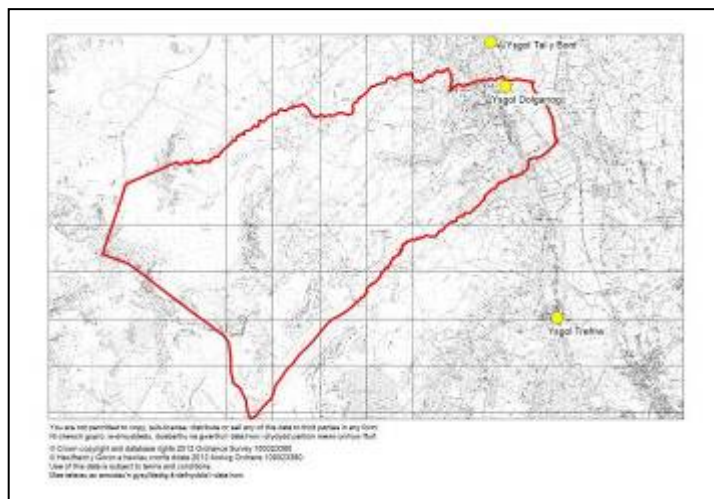
2.2.1 Ysgol Dolgarrog

Mae Ysgol Dolgarrog yn ysgol gynradd gymunedol cyfrwng y Gymraeg i blant 3 - 11 oed. Lleolir yr ysgol ynghanol pentref Dolgarrog yn Nyffryn Conwy, gan wasanaethu'r pentref a'r dalgylch gwledig. Mae'r ysgol yn adeilad dau lawr a adeiladwyd yn 1934 o frics gyda tho llechi, a chegin ychwanegol a adeiladwyd yn 1945.

Yn ôl adroddiad arolwg ESTYN Tachwedd 2012 "nid yw'r ardal sy'n cael ei gwasanaethu gan yr ysgol nac yn llewyrchus na dan anfantais economaidd."

Mae staff addysgu Ysgol Dolgarrog yn cynnwys pennaeth parhaol (gydag ymrwymiad addysgu sydd rhwng 50 a 100%), hefyd, mae athro rhan amser a dau athro rhan amser. Mae dau gynorthwywr addysgu i ddarparu cefnogaeth ychwanegol i ddisgyblion, a dau aelod o staff cefnogaeth weinyddol.⁴

Cyfartaledd maint dosbarth, yn ôl ystadegau Medi 2012 yw 18 disgybl, gyda chyn lleied â 13 disgybl yn un dosbarth a chymaint â 27 mewn dosbarth arall.⁵



Niferoedd Disgyblion a Lleoedd Gwag

Yn Ionawr 2012 roedd 58 o ddisgyblion yn mynychu Ysgol Dolgarrog, gan gynnwys 10 disgybl yn mynychu'r meithrin yn rhan amser. Mae'r ffigwr bresennol o 48 disgybl yn mynychu'r ysgol yn llawn amser wedi aros yn gymharol gyson dros y pum mlynedd diwethaf gyda nifer y disgyblion llawn amser rhwng isafswm o 45 ac mor uchel â 48 disgybl. Mae hyn yn golygu bod y ganran o leoedd gwag (heb gynnwys disgyblion meithrin) hefyd wedi aros ar ffigwr cyfartaledd o 48% dros y pum mlynedd diwethaf.⁶

Amcenir y bydd nifer y disgyblion amcanedig yn Ysgol Dolgarrog yn cynyddu o tua 4 disgybl erbyn 2017, a fyddai'n cyfateb i 42% o leoedd gwag yn yr ysgol.

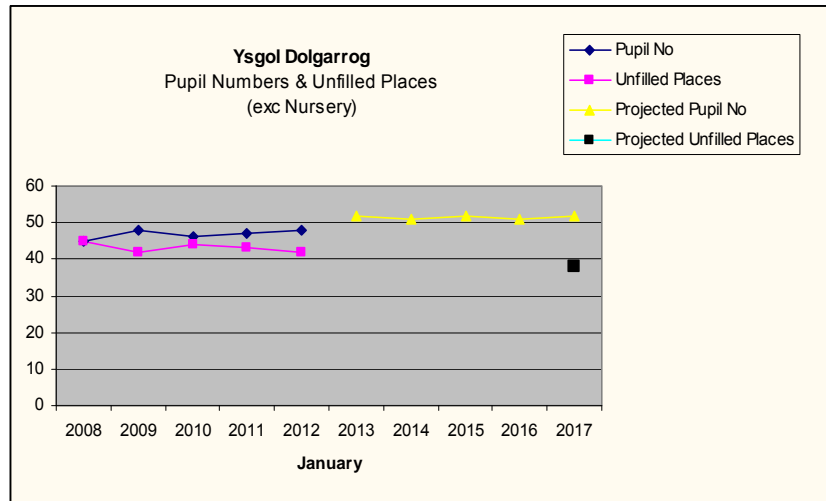
Mae'r Cynllun Datblygu Lleol Conwy (2007 – 2022) presennol yn dangos y bydd safleoedd codi tai newydd yn cael eu datblygu yn ardal Caerhun a Threfriw, gyda bwriadau ar gyfer dalgylch Ysgol Dolgarrog i gynnwys 55 o breswylfeydd ychwanegol gyda'r potensial o 17 disgybl oed ysgol gynradd ychwanegol yn cael ei gysylltu â'r preswylfeydd. Gallai hyn effeithio o bosibl ar ganran y lleoedd gwag, gan leihau'r ffigwr i tua 23%.

⁴ Ateb PLASC Statudol, Ionawr 2012

⁵ Ateb Maint Dosbarth Statudol, Medi 2012

⁶ Ateb PLASC Statudol, Ionawr 2012

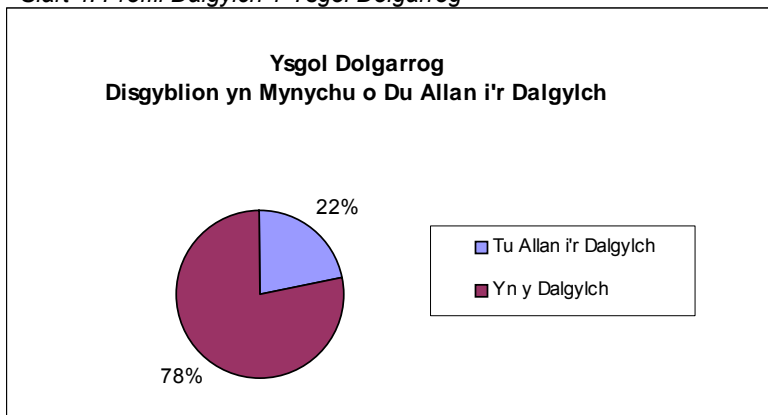
Siart 3: Niferoedd Disgyblion a Lleoedd Gwag Ysgol Dolgarrog



Data Dalgylch

Yn Ionawr 2012 roedd 58 disgybl (gan gynnwys meithrin) yn mynychu Ysgol Dolgarrog. O'r disgyblion hyn mae 22% ohonynt o du allan i ddalgylch Ysgol Dolgarrog.

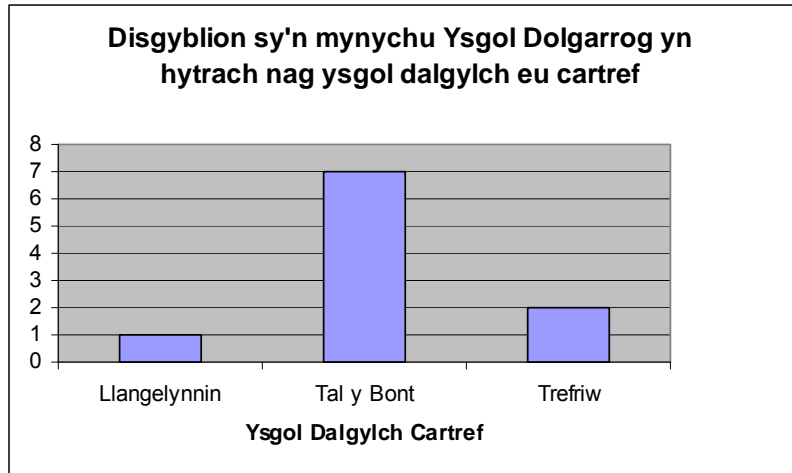
Siart 4: Proffil Dalgylch 1 Ysgol Dolgarrog



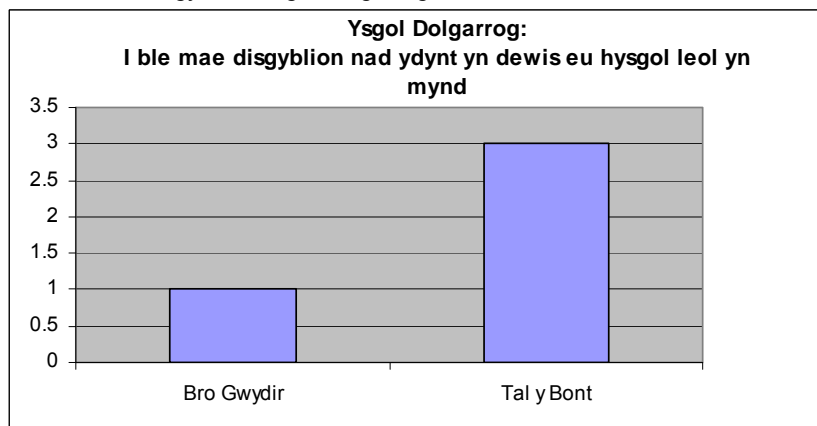
O'r 22% o ddisgyblion sy'n mynychu Ysgol Dolgarrog o du allan i'r dalgylch, mae'r mwyafrif yn byw yn nalgylch Ysgol Tal y Bont. Mae'r disgyblion eraill sy'n mynychu Ysgol Dolgarrog yn byw yn nalgylch Ysgol Llangelynnin ac Ysgol Trefriw. Mae siart 5 isod yn adlewyrchu'r uchod.

I'r gwrthwyneb, nid yw 9% o'r disgyblion sy'n byw yn nalgylch Ysgol Dolgarrog yn mynychu eu hysgol leol am resymau anhysbys (h.y. darpariaeth cyfrwng y Gymraeg neu ddymuniad rhieni). Mae'r siart isod yn dangos bod y mwyafrif o ddisgyblion yn mynychu Ysgol Tal y Bont gydag un arall yn mynychu Ysgol Bro Gwydir.

Siart 5: Proffil Dalgylch 2 Ysgol Dolgarrog



Siart 6: Proffil Dalgylch 3 Ysgol Dolgarrog



Safonau

Dywed adroddiad arolwg ESTYN Tachwedd 2012 Ysgol Dolgarrog:

“Yn eu gwersi, a thros gyfnod, mae llawer o’r disgyblion ar draws yr ysgol yn gwneud cynnydd da mewn perthynas â’u hoed a’u gallu. Maent yn dwyn i gof ddysgu blaenorol yn llwyddiannus ac yn dangos gwybodaeth a dealltwriaeth gadarn o’r hyn maent wedi’i ddysgu.”

“Wrth iddynt aeddfedu, mae’r rhan fwyaf o’r disgyblion yn mwynhau ac yn elwa’n llwyddiannus o amrywiaeth o brofiadau a chyfleoedd priodol i ymgymryd â chyfrifoldebau, gan gynnwys y cyngor ysgol a’r pwyllgor eco.”

“Mae cysylltiadau niferus â’r gymuned leol ac mae hyn yn cael dylanwad helaeth ar y profiadau dysgu. Mae’r gymuned wedi cyfrannu’n hael dros y blynyddoedd ac fe welir effaith hyn yn y gwellhad i’r ardal allanol a’r adnoddau a gyfrannwyd i’r ysgol.”

“Yn y Cyfnod Sylfaen, mae llawer o’r disgyblion yn defnyddio’r Gymraeg yn gyson ar lafar wrth ymateb i oedolion. Gwnânt hyn yn gynyddol hyderus mewn ystod o sefyllfaoedd ac mae medrau’r disgyblion a ddaw o gartrefi di-Gymraeg yn datblygu’n gyflym.”

“Mae llawer wedi datblygu medrau darllen da mewn Cymraeg a Saesneg ac mae llawer yn darllen gyda rhuglder, cywirdeb a mynegiant da.”

Yn ystod pob arolygiad, nod arolygwyr yw ateb tri chwestiwn allweddol:

Cwestiwn Allweddol 1: Pa mor dda yw’r deilliannau?

Cwestiwn Allweddol 2: Pa mor dda yw’r ddarpariaeth?

Cwestiwn Allweddol 3: Pa mor dda yw’r arweinyddiaeth a’r rheolaeth?

Yn yr arfarniadau hyn, mae'r arolygwyr yn defnyddio graddfa bedwar pwynt:

Barn	Yr hyn mae'r farn yn ei olygu
Rhagorol	Llawer o gryfderau, gan gynnwys enghreifftiau arwyddocaol o arfer sy'n arwain y sector
Da	Llawer o gryfderau a dim meysydd pwysig sydd angen eu gwella'n sylweddol
Digonol	Mae cryfderau'n gorbwysu'r meysydd i'w gwella
Anfoddhaol	Mae'r meysydd pwysig i'w gwella yn gorbwysu'r cryfderau

Roedd y deilliannau ar gyfer y tri Chwestiwn Allweddol a ofynnwyd yn ystod yr arolwg fel a ganlyn:

Cwestiwn Allweddol	Barn
1 Pa mor dda yw'r deilliannau?	Digonol
2 Pa mor dda yw'r ddarpariaeth?	Da
3 Pa mor dda yw'r arweinyddiaeth a'r rheolaeth?	Da

2.2.2 Ysgol Tal y Bont

Lleolir Ysgol Tal y Bont ym mhentref Tal y Bont, ac mae'n ysgol gymunedol cyfrwng y Gymraeg i rai 3 - 11 oed. Adeiladwyd yr ysgol yn 1925 ac mae'n adeilad dau lawr o garreg gyda tho llechi; adeiladwyd cegin yn 1958.

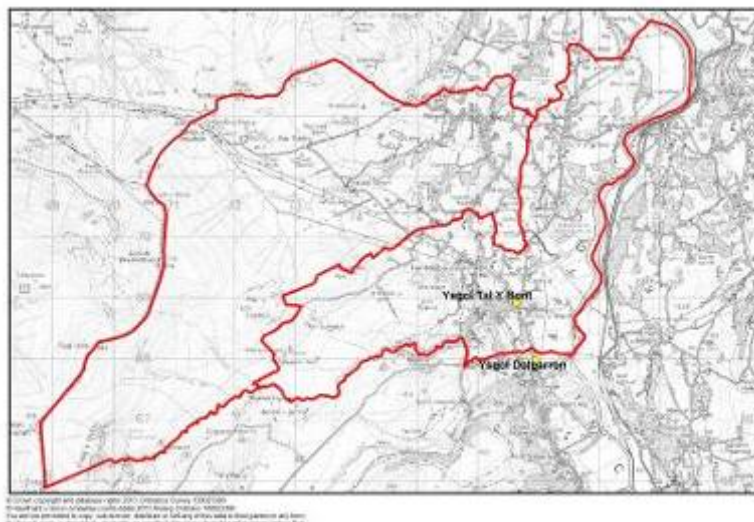
Daw'r disgyblion o'r pentref ei hun a'r ardal wledig oddi amgylch; as well as the pupils from Ysgol Rowen, the majority of whom transferred to Ysgol Tal y Bont after the closure of Ysgol Rowen. Ni ymgynghorwyd eto ynghylch ble bydd cyn ddalgylch Ysgol Rowen yn cael ei leoli. Bydd hyn yn cael ei wneud yn derfynol unwaith y bydd Cabinet Conwy wedi gwneud penderfyniad ynghylch dyfodol Ardal Caerhun a Threfriw.

Yng Ngorffennaf 2010 dywed adroddiad arolwg ESTYN "Mae'r ysgol o'r farn bod yr ardal yn cael ei chydabod fel un o anfantais economaidd a chymdeithasol."

Mae staff addysgu Ysgol Tal y Bont yn cynnwys pennaeth dros dro (gydag ymrwymiad addysgu sydd rhwng 50 a 100%) ac un athro llawn amser arall gyda chymhwyster. Er darparu cefnogaeth ychwanegol i ddisgyblion mae dau gynorthwywr addysgu hefyd a dau aelod o staff cefnogi anghenion arbennig.⁷

Maint cyfartaledd dosbarthiadau yn ôl ystadegau blynyddol Medi 2012 yw 12.6 disgybl, gyda chyn lleied â 11 yn un dosbarth a chymaint â 14 mewn un arall.⁸

Map 3: Dalgylch Ysgol Tal y Bont & Ysgol Rowen



Niferoedd Disgyblion a Lleoedd Gwag

O Ionawr 2012 roedd 38 disgybl llawn amser yn Ysgol Tal y Bont a neb yn y dosbarth meithrin rhan amser.

Nid yw nifer disgyblion llawn amser yr ysgol wedi newid yn ddramatig yn ystod y pum mlynedd diwethaf, y ffigwr isaf yw 30 disgybl a'r uchaf yw 42. Mae canran nifer y lleoedd gwag (heb gynnwys disgyblion meithrin) yn bresennol yn 37% a bu mor uchel â 54% yn y pum mlynedd diwethaf.⁹

Mae rhagamcanion o nifer y disgyblion yn awgrymu y bydd gostyngiad yn y niferoedd dros y pum mlynedd nesaf yn Ysgol Tal y Bont o tua 15 disgybl. Byddai hyn yn gweld canran y lleoedd gwag yn yr ysgol yn codi i tua 62% erbyn 2017.

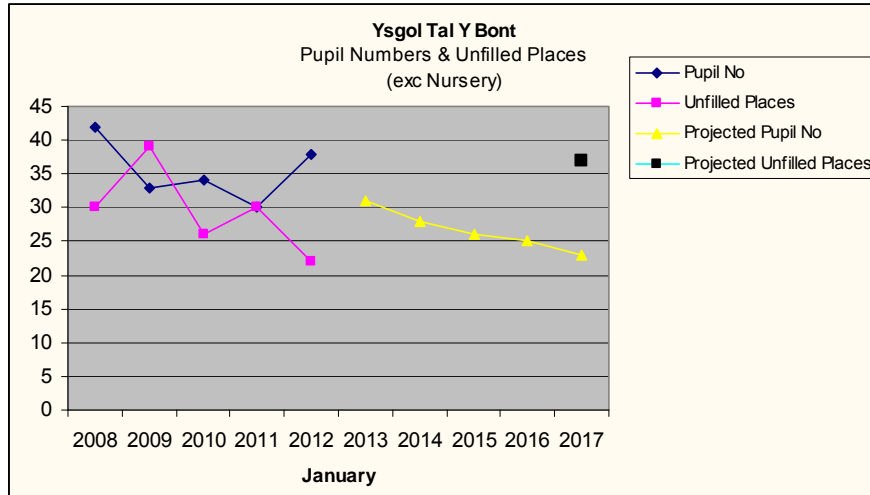
Mae'r Cynllun Datblygu Lleol Conwy (2007 – 2022) presennol yn dangos y bydd safleoedd codi tai newydd yn cael eu datblygu o fewn ardal Caerhun a Threfriw, gyda bwriadau ar gyfer dalgylch Ysgol Tal y Bont i gynnwys dwy breswylfan ychwanegol gyda'r potensial o un disgybl oed ysgol cynradd ychwanegol yn cael ei gysylltu â'r preswylfeydd ychwanegol.

⁷ Ateb PLASC Statudol, Ionawr 2012

⁸ Ateb Maint Dosbarth Statudol, Medi 2012

⁹ Ateb PLASC Statudol, Ionawr 2012

Siart 7 : Niferoedd Disgyblion a Lleoedd Gwag Ysgol Tal Y Bont

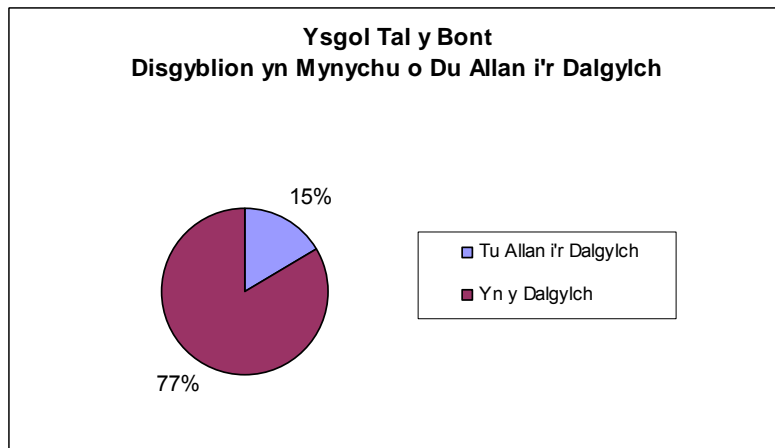


Catchment Data

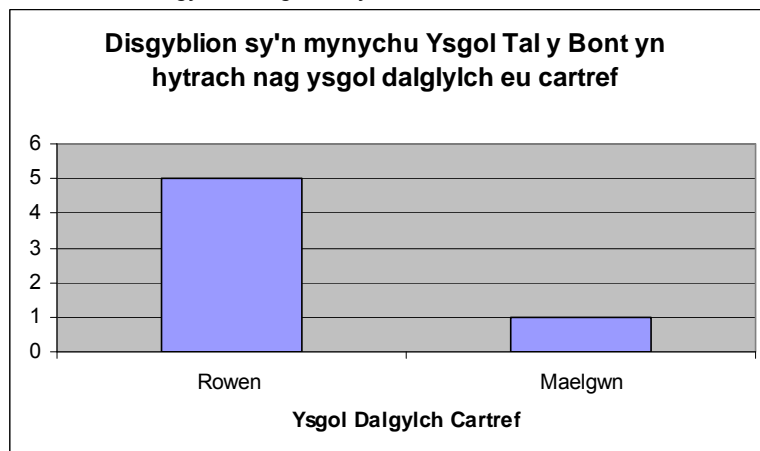
Pan gymharwyd cyfeiriad y disgyblion hyn yn erbyn dalgylch Ysgol Tal y Bont, dangosodd bod 15% o'r disgyblion yn dod o du allan i ddalgylch yr ysgol (gweler siart 8 isod).

Mae mwyafrif y disgyblion yn byw yn hen nalgylch Ysgol Rowen, a nodir yn siart 9.

Siart 8: Proffil Dalgylch 1 Ysgol Tal y Bont

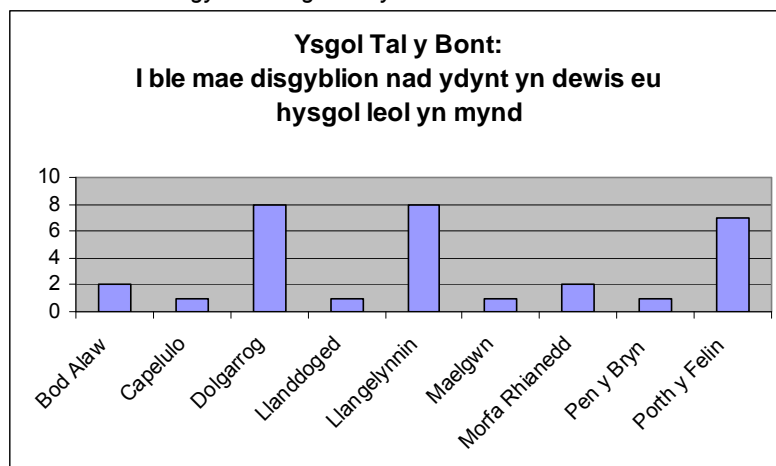


Siart 9: Proffil Dalgylch2 Ysgol Tal y Bont



Mae 44% o ddisgyblion dalgylch Tal y Bont yn dewis peidio mynychu eu hysgol leol. Yr ysgolion mae'r disgyblion hyn yn eu mynychu'n bennaf yw Ysgol Dolgarrog, Ysgol Llangelynnin ac Ysgol Porth y Felin, yn ogystal ag amrywiol ysgolion eraill yn y sir fel y nodir yn siart 10 isod.

Siart 10: Proffil Dalgylch 3 Ysgol Tal y Bont



Safonau

Dywed adroddiad arolwg ESTYN Gorffennaf 2010 Ysgol Tal y Bont

“Hyrwyddir a chyfoethogir profiadau'r disgyblion yn dda gan amrediad eang o weithgareddau allgyrsiol, diwylliannol a chymunedol. Trefnir teithiau addysgol amrywiol sy'n cyfrannu'n sylweddol at brofiadau a datblygiad disgyblion.”

“Mae'r Cyngor Ysgol yn sicrhau bod llais disgyblion yn cael blaenoriaeth yn yr ysgol. Maent yn cyfarfod yn rheolaidd ac yn trefnu cyfleoedd i godi arian. Defnyddir hwn yn gyson er lles yr ysgol.”

“Rhoddir pwyslais sylweddol drwy'r ysgol ar ddatblygu hyfedredd dwyieithog disgyblion. Hyrwyddir y Cwricwlwm Cymreig yn effeithiol iawn”.

“Ar draws yr ysgol, gwna bron pob disgybl gynnydd da yn eu gallu dwyieithog. Mae plant y Cyfnod Sylfaen yn ymagweddu'n frwdfrydig iawn tuag at ddysgu Cymraeg gyda'r mwyafrif yn y grŵp yn mynegi eu hanghenion a thrafod eu profiadau dysgu'n hyderus iawn. Yng nghyfnodau allweddol 1 a 2, mae pob disgybl yn abl i ddilyn holl bynciau'r cwricwlwm trwy'r Gymraeg a'r Saesneg.”

Mae'r raddfa pum pwynt a ddefnyddir i gynrychioli'r holl farnau arolygu yn yr adroddiad hwn fel a ganlyn:

Gradd 1 da gyda nodweddion rhagorol

Gradd 2 nodweddion da a dim diffygion pwysig

Gradd 3 nodweddion da'n gorbwyso diffygion

Gradd 4 rhai nodweddion da, ond diffygion mewn meysydd pwysig

Gradd 5 llawer o ddiffygion pwysig

Cwestiwn Allweddol	Gradd arolygu
1 Pa mor dda y mae dysgwyr yn cyflawni?	2
2 Pa mor effeithiol yw'r addysgu, yr hyfforddi a'r asesu?	2
3 Pa mor dda y mae profiadau dysgu yn cwrdd ag anghenion a diddordebau dysgwyr a'r gymuned ehangach?	2
4 Pa mor dda yw'r gofal, y cyfarwyddyd a'r gefnogaeth i ddysgwyr?	2
5 Pa mor effeithiol yw arweinyddiaeth a rheolaeth strategol?	2
6 Pa mor dda y mae arweinwyr a rheolwyr yn arfarnu ac yn gwella ansawdd a safonau?	2
7 Pa mor effeithlon y mae'r arweinwyr a rheolwyr wrth ddefnyddio adnoddau?	2

2.2.3 Ysgol Trefriw

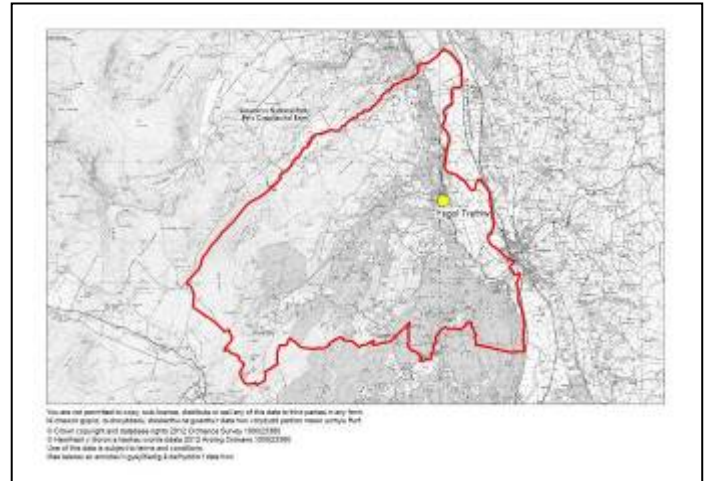
Lleolir Ysgol Trefriw ar y brif ffordd yng nghanol y pentref. Mae'n ysgol gynradd gymunedol cyfrwng y Gymraeg i ddisgyblion 3 - 11 oed yn gwasanaethu plant y pentref, a'r ardal wledig oddi amgylch. Adeiladwyd yr ysgol yn 1902 fel adeilad carreg un llawr gyda tho llechi.

Dywed adroddiad arolwg ESTYN, Mehefin 2008 "Disgrifia'r ysgol yr ardal y daw disgyblion ohono fel nag yn benodol lewyrchus na than anfantais yn economaidd."

Mae staff addysgu Ysgol Trefriw yn cynnwys pennaeth parhaol (sydd ag ymrwymiad addysgu o rhwng 50 a 100%) a dau athro rhan amser arall gyda chymhwyster. Mae dau gynorthwywr addysgu i ddarparu cefnogaeth ychwanegol i ddisgyblion yn ogystal ag un aelod o staff gweinyddol.¹⁰

Yn ôl ystadegau blynyddol Medi 2012 cyfartaledd maint dosbarthiadau oedd 18.5, gyda 16 mewn un dosbarth ac uchafswm o 21 mewn dosbarth arall.¹¹

Map 4: Dalgylch Ysgol Trefriw



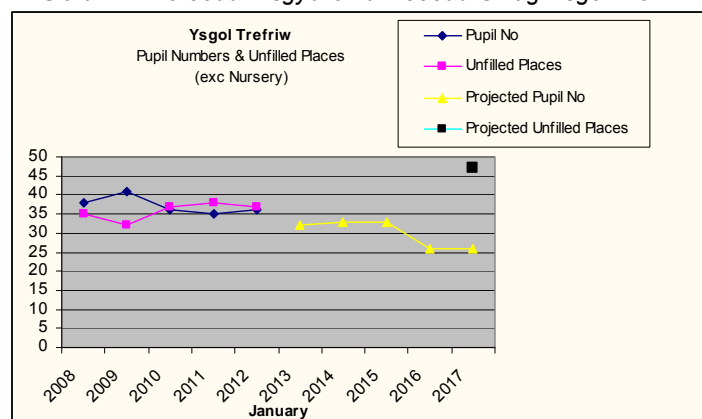
Nifer y Disgyblion a Lleoedd Gwag

Yn Ionawr 2012 roedd 39 disgybl yn mynychu Ysgol Trefriw; tri ohonynt yn mynychu'r feithrinfa'n rhan amser. Dros y pum mlynedd diwethaf mae nifer y disgyblion yn yr ysgol wedi aros yn eithaf cyson, gyda'r ffigwr bresennol o 36 disgybl ac uchafswm o 41 disgybl. Mae canran y lleoedd gwag (heb gynnwys disgyblion meithrin) yn 51% yn bresennol ac wedi amrywio rhwng 44% a 52% yn y pum mlynedd diwethaf.

Mae niferoedd disgyblion rhagamcanedig Ysgol Trefriw yn dangos y bydd gostyngiad, o'r nifer bresennol, o tua 10 disgybl dros y pum mlynedd nesaf. Byddai hyn y golygu y bydd y ganran o leoedd gwag yn codi i tua 64% erbyn 2017.

Mae'r Cynllun Datblygu Lleol Conwy (2007 – 2022) presennol yn dangos y bydd safleoedd codi tai newydd yn cael eu datblygu yn ardal Caerhun a Threfriw. Yn ward a dalgylch Trefriw gellid codi 17 o dai a gallai o bosibl ddarparu pum disgybl. Gallai hyn olygu y gallai'r ganran o leoedd gwag yn Ysgol Trefriw ostwng i tua 57% erbyn 2017.

Siart 11: Niferoedd Disgyblion a Lleoedd Gwag Ysgol Trefriw



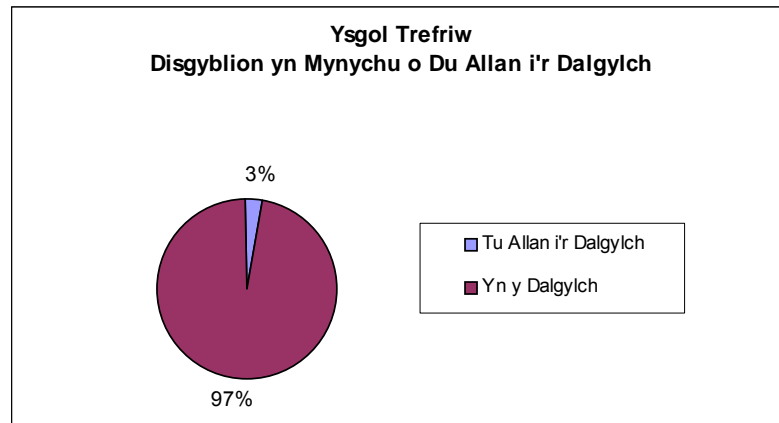
¹⁰ Ateb PLASC Statudol, Ionawr 2012

¹¹ Ateb Maint Dosbarth Statudol, Medi 2012

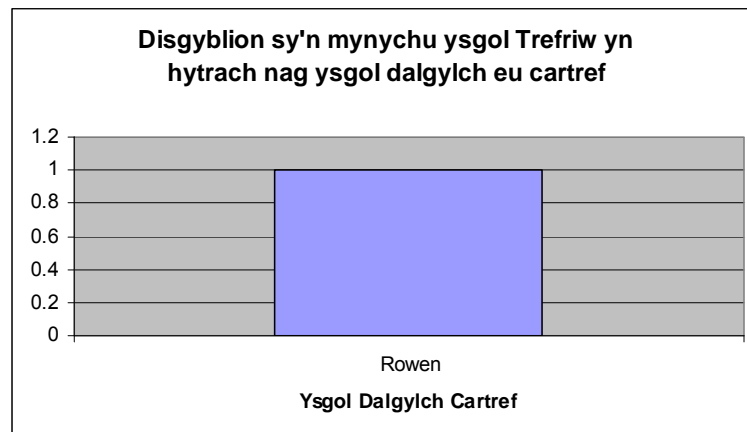
Data Dalgylch

Dim ond 3% o ddisgyblion Ysgol Trefriw sy'n mynychu o du allan i ddalgylch yr ysgol; mae'r disgyblion hyn yn byw yn hen nalgylch Rowen. (gweler siartiau 12 ac 13 isod).

Siart 12: Proffil Dalgylch 1 Ysgol Trefriw

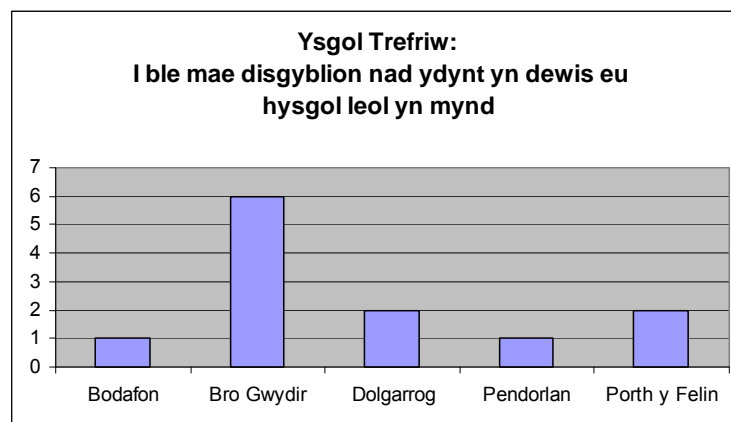


Siart 13: Proffil Dalgylch 2 Ysgol Trefriw



Nid yw 24% o ddisgyblion dalgylch Trefriw yn mynychu eu hysgol leol (am resymau heblaw dymuniad rhieni neu grefydd); mae'r mwyafrif yn mynychu Ysgol Bro Gwydir gydag eraill yn mynychu ysgolion ar draws y sir, fel y nodir yn siart 14 isod.

Siart 14: Proffil Dalgylch 3 Ysgol Trefriw



Safonau

Dywed adroddiad arolwg ESTYN Mehefin 2008 Ysgol Trefriw:

“Mae cyfraniad y disgyblion at fywyd y gymuned, gydag ystod o weithgareddau a defnydd o gyfleusterau megis neuadd a chae chwarae'r pentref, yn dda. Mae hyn yn hybu eu hymwybyddiaeth o'r gymuned leol ac yn eu galluogi i ddeall ei nodweddion.”

“Mae disgyblion yn ymarfer gweithgareddau perthnasol, megis ail-gylchu papur, plastig a chetrysau argraffu, a thrwy hyn yn ennill dealltwriaeth dda o faterion cynladwyedd. Yn ychwanegol, mae gwaith B6 yn datblygu'r ardd yng nghefn yr ysgol a gwaith y dosbarth hynaf ar fygythiadau trafndiaeth i ddyfodol.”

“Nid yw medrau dwyieithog disgyblion trwy'r ysgol yn datblygu'n ddigonol, yn benodol yn y modd y maent yn hyderus a hyfedr wrth ddefnyddio'r Gymraeg ar lafar mewn sefyllfaoedd anffurfiol. Llwyddant i ddeall yr iaith yn dda, a gallant gynnig atebion ystyrlon mewn gwersi, ond nid ydynt yn ymarfer yr iaith mewn sefyllfaoedd anffurfiol, ac mae'r plant dan bump oed, yn benodol, yn amharod iawn i'w defnyddio i ateb i athrawon.”

“Mae'r ddarpariaeth ar gyfer hyrwyddo dealltwriaeth ac ymwybyddiaeth disgyblion o'r Cwricwlwm Cymreig yn adlewyrchu nifer o agweddau o etifeddiaeth, diwylliant, amgylchedd a hanes Cymru, megis pan fyddant yn astudio gwaith Laura Ashley, neu yn dysgu am drychineb lleol a ddigwyddodd.”

Mae'r raddfa pum pwynt a ddefnyddir i gynrychioli'r holl farnau arolygu yn yr adroddiad hwn fel a ganlyn:

Gradd 1 da gyda nodweddion rhagorol

Gradd 2 nodweddion da a dim diffygion pwysig

Gradd 3 nodweddion da'n gorbwyso diffygion

Gradd 4 rhai nodweddion da, ond diffygion mewn meysydd pwysig

Gradd 5 llawer o ddiffygion pwysig

Cwestiwn Allweddol	Gradd arolygu
1 Pa mor dda y mae dysgwyr yn cyflawni?	2
2 Pa mor effeithiol yw'r addysgu, yr hyfforddi a'r asesu?	2
3 Pa mor dda y mae profiadau dysgu yn cwrdd ag anghenion a diddordebau dysgwyr a'r gymuned ehangach?	3
4 Pa mor dda yw'r gofal, y cyfarwyddyd a'r gefnogaeth i ddysgwyr?	2
5 Pa mor effeithiol yw arweinyddiaeth a rheolaeth strategol?	2
6 Pa mor dda y mae arweinwyr a rheolwyr yn arfarnu ac yn gwella ansawdd a safonau?	2
7 Pa mor effeithlon y mae'r arweinwyr a rheolwyr wrth ddefnyddio adnoddau?	2

Pwysoli'r Meini Prawf

Manteision Anariannol

Rhestrir y meini prawf ar gyfer gwerthuso dewisiadau isod. Nodwch eich barn am bwysigrwydd cymharol gan ddsbarthu 100 pwynt rhyngddynt. Er enghraifft, os credwch fod maen prawf A ddwywaith yn bwysicach na maen prawf B, yna rhwch ddwywaith yn fwy o bwyntiau iddo. Mae'n bwysig fod nifer y pwyntiau a roddwyd yn gwneud cyfanswm o 100.

Meini prawf Manteision Anariannol		Pwyntiau a Roddwyd
a	Disgyblion yn cyrraedd yr ysgol o fewn amser teithio priodol.	15
b	Gwell cyfatebiaeth rhwng y galw am a darparu lleoedd i ddisgyblion.	20
c	Adlewyrchu barn y rhai a effeithir yn fwyaf uniongyrchol.	15
d	Adeilad(au)/safle(oedd) yr ysgol yn 'Addas i'r Pwrpas'	20
e	Ysgol Fro.	15
f	Yr ysgol(ion) yn cyfarfod anghenion ieithyddol y disgyblion.	15
Cyfanswm		100

Diffiniadau

A	Disgyblion yn cyrraedd yr ysgol o fewn amser teithio priodol.	<ul style="list-style-type: none"> Sections 3 and 4 of the Learner Travel (Wales) Measure 2008 state that transport arrangements are not suitable if "they take an unreasonable amount of time". Welsh Ministers consider that normally journey times should be no more than 45 minutes for primary school travel and 60 minutes for secondary school travel. (Transport Impact Assessment)
B	Gwell cyfatebiaeth rhwng y galw am a darparu lleoedd i ddisgyblion.	<ul style="list-style-type: none"> Gostwng % o leoedd gwag (ffigyrau capasiti). Digon o le sbâr i gyfarfod y galw, neu sgor priodol ar gyfer ymestyn (ffigyrau capasiti).
C	Adlewyrchu barn y rhai a effeithir yn fwyaf uniongyrchol.	<ul style="list-style-type: none"> 'Dewis a Ddymunir gan yr Ardal (2)' yn y Cynllun Gweithredu. Canlyniadau Cyfranogiad Ieuenctid (adio'r sgoriau gyda'i gilydd a rhannu gyda 2)
D	Adeilad(au)/safle(oedd) yn 'Addas i'r Pwrpas'.	<ul style="list-style-type: none"> Gwerthusiad Dewis Strwythurol PMAS yn bwydo'r maes prawf hwn (yn cynnwys hygrychedd).
E	Ysgol Fro.	<ul style="list-style-type: none"> Asesiad Effaith Cymunedol yn bwydo'r maen prawf hwn.
f	Darparu mwy o gyfleoedd i ddisgyblion ddatblygu sgiliau cyfrwng Cymraeg a dwyieithog	<ul style="list-style-type: none"> Asesiad Effaith Iaith yn bwydo'r maes prawf hwn.

Adlewyrchu Barn y rhai a Effeithir yn Fwyaf Uniongyrchol

5 – Cytuno'n Gryf / Gwelliant
 4 – Cytuno / Ychydig o Welliant
 3 – Ddim yn Cytuno nac Anghytuno/Dim newid
 2 – Anghytuno / Ychydig yn Waeth
 1 – Anghytuno'n Gryf / Gwaeth

Ardal	Ysgolion	Band Ymgynghori	Dewis a arweinir gan y gyrrwyr (1)	Dewis a ddymunir gan yr ardal (2)	Dewis Amgen (3)	Dewis Amgen (4)
Caerhun & Trefriw Area	Dolgarrog Tal y Bont Trefriw	A	New Build Area School on 1 site (Ysgol Dolgarrog)	Maintain Current Schools	Ysgol ardal ar 1 safle trwy ail fodelu Ysgol Dolgarrog	Ysgol ardal ar 3 safle sy'n bodoli
Sgôr			2	5	2	1

Community Preferred Option (2): Maintain Current Schools

Children at Ysgol Dolgarrog, Ysgol Tal y Bont & Ysgol Trefriw Preferred Option (2): Maintain Current Schools (Stay the Same)

	Dewis 1 – Aros yr un fath (Dewis 2)	Dewis 2 – Rhannu (Dewis 4)	Dewis 3 – Ymuno (Dewisiadau 1a3)
Ysgol Dolgarrog	5 Cadarnhaol	5 Niwtral	6 Negyddol
Ysgol Tal y Bont	9 Negyddol	12 Cadarnhaol	8 Niwtral
Ysgol Trefriw	16 Negyddol	18 Cadarnhaol	10 Niwtral
Cyfanswm Sgôr	25 Negyddol	30 Cadarnhaol	18 Niwtral
	1	5	3

Mae hyn yn trosi i'r gwerthusiad dewis cyffredinol fel

Dewis 1 a 3: 2 plws 1, wedi ei rannu gyda 2 = 1.5

Dewis 2: 5 plws 5, wedi ei rannu gyda 2 = 5

Dewis 4: 1 plws 3, wedi ei rhannu â 2 = 2

Gwell Cyfatebiaeth rhwng y Galw am a Darparu Lleoedd i Ddisgyblion

Rhif Ysgol	Ysgol	Dosbarthiad	Cynradd Babanod lau	A- Cymraeg B - Dwyieithog C - English	Capasiti Ysgol	Nifer Disgyblion		Lleoedd Gwag Ionawr 2013		Lleoedd Gwag Ionawr 2018		Codi Nifer o Dai gyda Chaniatâd Cynllunio		
						Ionawr 2013	Rhagamceniir hyd at 2018	Rhif	Canran	Rhif	Canran	Amc o ddisgyblion ychwanegol (LDP)	Effaith ar Lleoedd Gwag a Ragamceniir 2018	Effaith ar y Capasiti a Ragamceniir 2018
2002	Dolgarrog	Cymunedol	C	A	90	49	53	41	46%	37	41%	17	20	22%
2107	Tal y Bont	Cymunedol	C	A	60	35	23	25	42%	37	62%	1	36	60%
2109	Trefriw	Cymunedol	C	A	73	30	30	43	59%	43	59%	5	38	52%
<i>Cyfanswm dros y tair safle</i>					223	114	106	109	49%	117	52%	23	94	42.15%

Ysgol Newydd ar Safle Newydd	123	114	106	9	7.32%	17	13.82%	<i>Dewisiadau 1a3</i>
Ysgol Newydd ar Safle Newydd (yn cynnwys Amcanestyniadau LDP)	123		129			-6	-4.88%	
Cadw'r Ysgolion Presennol	204	114	106	90	44.12%	98	48.04%	<i>Dewis 2</i>
Cadw'r Ysgolion Presennol (gan gynnwys Amcanestyniadau LDP)	204		129			75	36.76%	
Ysgol Ardal ar y 3 Safle sy'n Bodoli	183	114	106	69	37.70%	77	42.08%	<i>Dewis 4</i>
Ysgol Ardal ar y 3 Safle sy'n Bodoli (yn cynnwys Amcanestyniadau LDP)	183		129			54	29.51%	

Strategau a Pholisiau Sylfaenol

Strategaeth Gymunedol Conwy

'Annog dysgu a chreadigrwydd' yw un o bum thema Strategaeth Gymunedol Conwy.

Mae darparu cyfleoedd hyfforddiant ac addysg o ansawdd uchel yn hanfodol i wella bröydd Conwy. Mae darparu cyfleoedd dysgu o ansawdd uchel a gwasanaethau addysg a hyfforddiant yn rhan allweddol o sicrhau lles cymdeithasol ac economaidd. Mae plant ag oedolion yn dysgu mewn sawl lle gan gynnwys ysgolion, colegau, sefydliadau hyfforddi, yn y gymdeithas a'r cartref. Rhaid sefydlu diwylliant ble mae unigolion, sefydliadau a busnesau yn cefnogi a hyrwyddo dysgu.

Ysgolion Bro

Bydd yr Awdurdod Lleol yn cefnogi ysgolion i ddatblygu cysylltiadau â'r fro sy'n darparu cyfleoedd i gyfoethogi profiadau i bawb. Mae angen datblygu cyfleoedd i wella ac ehangu'r cwricwlwm o fewn cylch yr ysgol a thu hwnt gan fod o fudd i ddisgyblion a thrigolion lleol. Wrth ystyried y dewisiadau ar gyfer strwythurau ysgol yn y dyfodol bydd yr Awdurdod yn cydbwysu anghenion addysgol gyda datblygiad cymunedol, buddsoddiad ac anghenion cefnogi.

Ysgolion Lleol (dalgylchoedd)

Bydd rhaglen Moderneiddio Ysgolion Cynradd yn cefnogi polisi'r Awdurdod o nodi ysgolion lleol ar gyfer ardaloedd. Mae gan bob ysgol 'ddalgylch' diffiniedig. Mae dalgylchoedd yn seiliedig ar ffiniau ward fel y darparwyd gan y Comisiwn Ffiniau. Mae dalgylchoedd yn cael eu mapio ac mae angen eu hadolygu'n achlysurol.

Bydd dalgylch yn cynnwys sawl milltir sgwâr mewn ardal wledig a gall gynnwys un neu fwy o bentrefi a'u hardaloedd o'u hamgylch. Mewn ardaloedd trefol gyda dwy ysgol neu fwy, bydd y dalgylch yn gasgliad o strydoedd.

Ysgolion gwledig

Mae'r Awdurdod yn cydnabod y rhan allweddol mae ysgolion yn eu chwarae mewn ardaloedd gwledig wrth gynnal diwylliant lleol, iaith a ffordd o fyw. Wrth ystyried dewisiadau strwythurau ysgol yn y dyfodol mewn ardaloedd gwledig, bydd yr Awdurdod yn cydbwysu anghenion addysgol gyda datblygiad lleol, buddsoddiad ac anghenion cefnogi.

Cynllun Iaith Gymraeg Conwy

Prif nodau ac amcanion y Cynllun Iaith Gymraeg yw:

- Sicrhau fod addysg cyfrwng y Gymraeg neu ddwyieithog ar gael i bob plentyn y mae eu rhieni/gwarcheidwaid yn dymuno iddynt gael addysg trwy gyfrwng y Gymraeg neu ddwyieithog, o fewn pellter teithio rhesymol o gartref y plant. Golyga hyn blant o oed cyn ysgol a hŷn.
- Sicrhau continwwm sy'n datblygu o addysg gynradd cyfrwng y Gymraeg/dwyieithog hyd at addysg uwchradd cyfrwng y Gymraeg/dwyieithog. Bydd disgyblion sydd wedi cael eu haddysg gynradd trwy gyfrwng y Gymraeg yn gallu mynychu ysgol uwchradd cyfrwng y Gymraeg/dwyieithog, i hyrwyddo continwwm ieithyddol o CA4 ymlaen hyd at eu gyrfa dysgu gydol oes i ddisgyblion a myfyrwyr yn y sir.
- Darparu cyfleoedd pellach i ddisgyblion gael addysg cyfrwng y Gymraeg.
- Sicrhau fod y Gymraeg yn cael ei haddysgu fel iaith gyntaf a/neu ail iaith ar amserlen pob ysgol yng Nghonwy, yn unol â gofynion statudol y Cwricwlwm Cenedlaethol ar gyfer pob cyfnod allweddol.

- Sicrhau fod plant a phobl ifanc gydag anghenion addysgol arbennig yn cael cyfle ieithyddol cyfartal o ran addysg cyfrwng y Gymraeg yn ystod y broses ddatganiadau gyfan, yn unol â Chod Ymarfer AAA Cymru.
- Sicrhau fod pob disgybl sy'n mynychu ysgol cyfrwng y Gymraeg penodedig/dwyieithog yn gallu siarad, darllen ac ysgrifennu Cymraeg yn rhugl erbyn diwedd CA2.
- Gweithio mewn partneriaeth â phob ysgol er mwyn gwella safon Cymraeg fel iaith gyntaf ac ail iaith. Bydd pob ysgol yn y sir yn cael cyngor a chefnogaeth gan ymgynghorwyr y Gymraeg a gan wasanaethau cefnogi ysgolion. Darperir mwy o gefnogaeth gan yr Athrawon Bro a fydd yn ymweld ac yn cadw golwg ar safonau iaith ysgolion ar ran yr AALI.
- Cynnal a hyrwyddo'r '*Rhaglen Hyfforddiant Mewn Swydd*' sy'n bodoli sy'n cefnogi datblygiad y Gymraeg fel iaith gyntaf ac fel ail iaith.
- Darparu cyfleoedd i ddisgyblion wella eu gwybodaeth a'u dealltwriaeth o ethos/nodweddion diwylliannol, economaidd, amgylcheddol, hanesyddol ac ieithyddol Cymru trwy'r Cwricwlwm Cymreig.
- Sicrhau fod disgyblion newydd i'r sir sy'n ymfudwyr di-Gymraeg yn gallu gwneud defnydd llawn o'r Canolfannau Iaith Gymraeg er mwyn iddynt, ar ôl dilyn cwrs Cymraeg dwys, fedru integreiddio'n llawn i'w hysgol a'u cymdeithas.
- Hyrwyddo datblygiad yr AALI o sgiliau Cymraeg disgyblion trwy weithgareddau a phrosiectau penodol sy'n caniatáu ar gyfer trosglwyddo iaith effeithiol o CA2 i CA3.
- Parhau i gynnig hyfforddiant penodol i alluogi athrawon Cymraeg ail iaith i wella eu sgiliau cyflwyno iaith.

Cludiant

Bydd y rhaglen Moderneiddio Ysgolion Cynradd yn cefnogi polisi'r Awdurdod o ddarparu cludiant am ddim i ddisgyblion dan 11 oed, sy'n byw dros ddwy filltir o'u hysgol briodol agosaf.

Darperir cludiant am ddim hefyd i'r disgyblion hynny sy'n cyfarfod meini prawf ychwanegol restrwyd yn y Polisi Cludiant, sy'n cynnwys: rhesymau meddygol, anghenion a nodwyd o fewn Datganiad o Anghenion Addysgol Arbennig; llwybrau peryglus.

Mae'r polisi llawn ar gael ar ein gwefan www.conwy.gov.uk, yn uniongyrchol gan Wasanaethau Addysg CBS Conwy, neu unrhyw ysgol yn y sir.

I gael mwy o wybodaeth am gludiant cysylltwch â Swyddog Cludiant Addysg ar 01492 575592/575595 sy'n gyfrifol am asesu hawl i gludiant.

Derbyniadau

Bydd y rhaglen Moderneiddio Ysgolion Cynradd yn cefnogi polisi'r Awdurdod o ganiatáu i rieni a disgyblion fynegi eu dymuniad ynghylch eu derbyn i ysgol o'u dewis.

Mae trefniadau derbyn i ysgol naill ai'n gyfrifoldeb Cyngor Bwrdeistref Sirol Conwy (ysgolion cymunedol neu reoledig gwirfoddol) neu gyrff llywodraethol (ysgolion sylfaen neu gymorthedig gwirfoddol).

Mae polisi Derbyniadau Conwy ar gael yn '*Nogfen Wybodaeth Ysgolion a Gwasanaeth Addysg*'. Copïau ar gael ar ein gwefan www.conwy.gov.uk/addysg, neu'n uniongyrchol gan Wasanaethau Addysg CBS Conwy.

Cysylltwch â Gwasanaethau Addysg ar 01492 575011 pe bai gennych ymholiadau ynghylch y Polisi Derbyniadau.

Strategaeth a Chynllun Gweithredu Tlodi Plant Cenedlaethol (Cymru) 2010 – ‘Dyfodol Teg i’n Plant’

Cyhoeddodd Llywodraeth Cynulliad Cymru Strategaeth a Chynllun Cyflawni Tlodi Plant yn 2010. Mae'n nodi gweledigaeth Llywodraeth y Cynulliad ar gyfer mynd i'r afael â thlodi plant yng Nghymru a gwella canlyniadau ar gyfer plant a rhieni sy'n byw mewn teuluoedd incwm isel. Mae'r Strategaeth Tlodi Plant yn gosod fframwaith arfaethedig a chynllun cyflawni i bob corff gyfarfod â'r dyletswyddau hyn ar y cyd. Mae'n drawsbynciol ac wedi ei strwythuro o amgylch y 7 Nod Craidd ar gyfer Plant a Phobl Ifanc.

Ni chyflwynir Nod Craidd 7 (Ymyrraeth i sicrhau nad ydynt o dan anfantais oherwydd tlodi, ethnigrwydd neu anabledd) gan wasanaethau neu asiantau penodol, ond yn hytrach yn cynnwys themâu trawsbynciol ar draws y bartneriaeth gyfan a phob partner. Felly mae gan bob partner swyddogaeth i'w chwarae wrth gyflawni'r nod hwn.

Mae'r Cynllun Moderneiddio Ysgolion Cynradd yn cefnogi Nod Eang 5 Tlodi Plant (dan arweiniad GNC 2) *'I leihau anghydraddoldebau mewn cyrhaeddiad addysgol rhwng plant a phobl ifanc'*, trwy weithio i sicrhau bod pob plentyn yn cael cyfle cyfartal i gael yr addysg orau bosib.

Rhaglen Gyfalaf Ysgolion 21 Ganrif LIC

Er mwyn cyflwyno Strategaeth Moderneiddio Ysgolion Cynradd Conwy, bydd angen adnoddau cyfalaf arwyddocaol. Mae LIC wedi darparu manylion rhaglen Ysgolion 21 Ganrif a sut fydd angen i CBS Conwy weithio'n glos gyda LIC i gynyddu potensial y rhaglen er mwyn cyflwyno gwelliannau i adeiladau ysgol sy'n dod i'r amlwg o'r Strategaeth.

Cadarnhaodd LIC y bydd £600m (yn seiliedig ar radd ymyrraeth LIC o 50%) ar gael at bwrpasau cynllunio dros gyfnod o chwe blynedd 2014-2020 (Traws Gymru a Phob sector Addysg).

Roedd angen i bob awdurdod yng Nghymru gyflwyno Rhaglen Amlinellu Strategol (RhAS) yn Rhagfyr 2010 yn amlinellu eu gweledigaeth ar gyfer darpariaeth addysgol yn y 21 ganrif, ynghyd â rhaglen ddangosol dros gyfnod o 10 mlynedd.

Roedd cyflwyniad RhAS Conwy'n cynnwys pedair ardal (ym Mand A) sef:

- Cyffordd Llandudno
- Ardal Penmaenrhos
- Ardal 1 Bae Colwyn
- Ardal Caerhun a Threfriw

Cymeradwyodd LIC gyflwyniad rhaglen band A RhAS Conwy "mewn egwyddor". Wedi hynny, bydd cynlluniau a gynhwyswyd o fewn y rhaglen yn amodol i gyflwyno achos busnes i LIC ar ôl adolygiadau ardal Conwy a'r broses ddemocrataidd.

Bydd proses asesu LIC yn nodi pa gynlluniau awdurdod lleol ym Mand A fydd yn trin yr effeithlonrwydd mwyaf yn nhermau:

- Y stad yn y cyflwr gwaethaf
- Lleoedd gwag
- Effeithlonrwydd rhedeg

Ni fydd meini prawf LIC ar gyfer rhaglen Ysgolion 21 Ganrif yn ariannu eitemau fel cynlluniau cynnal cyfalaf, mân gynlluniau ail wneud etc.

Mae'n hanfodol fod gan yr Awdurdod strategaeth gadarn yn ei lle ac yn gallu dangos bod Conwy yn gallu cyfarfod anghenion LIC er mwyn gallu cystadlu am unrhyw gyfran o arian LIC.

Defnyddiwch y dudalen hon i nodi eich sylwadau. Gallwch ei chyflwyno yn y cyfarfodydd cyhoeddus neu ei dychwelyd i'r cyfeiriad isod, neu e-bostiwch unrhyw sylwadau atom at schools.modernisation@conwy.gov.uk.

Cysylltwch â Ni:

E-bost: moderneiddio.ysgol@conwy.gov.uk

Y Rhyngrwyd: www.conwy.gov.uk/addysg

Cyfeiriad: Moderneiddio Ysgolion Conwy, Adeiladau'r Llywodraeth,
Ffordd Dinerth, Llandrillo-yn-Rhos, Conwy LL28 4UL