



## **Cynllun Moderneiddio Ysgolion Cynradd Conwy**

**Ardal Penmaenrhos**

# **Asesiad Effaith Cludiant**

Awst 2012

# Cynnwys

	<b>Tud</b>
<b>1 Cyflwyniad</b>	<b>3</b>
1.1 Polisiâu Sylfaenol	3
<b>2 Proffil Cludiant</b>	<b>4</b>
2.1 Proffil Ardal Conwy	4
2.2 Proffil Cludiant Ysgol Conwy	5
2.3 Proffil Ardal Penmaenrhos	5
<b>3 Proffiliau Ysgol</b>	<b>6</b>
3.1 Data Dalgylch	6
3.2 Effaith ar Amser Teithio	9
3.3 Effaith ar Gostau Cludiant	11
3.4 Llwybrau Diogel yn yr Ardal	11
<b>4 Dewisiadau Awdurdod Lleol ar gyfer Newid Strwythurol Asesiad Effaith Cludiant</b>	<b>12</b>
<b>5 Casgliadau ac Argymhellion</b>	<b>13</b>
<b>Atodiad 1</b>	<b>14</b>

# 1. Cyflwyniad

Mae Cyngor Bwrdeistref Sirol Conwy wedi bod yn cynnal adolygiad manwl o'i ysgolion cynradd yn ystod y tair blynedd ddiwethaf. Canlyniad hyn oedd 'Strategaeth Moderneiddio Ysgolion Cynradd Conwy' a'r 'Cynllun Gweithredu' cysylltiedig yn Hydref 2010 ar ôl i'r Cabinet ei fabwysiadu.

Cytunodd y Cabinet hefyd i:

- i) Ymgynghori ag ardaloedd yn fanwl (asesiad effaith llawn) ar y dewisiadau yn y Cynllun Gweithredu, a
- ii) Chynnal cyfarfodydd rhanddeiliaid gyda'r ardaloedd hynny a nodwyd ar gyfer 'adolygiad mewn dwy flynedd'.

Bydd gwybodaeth allweddol, gan gynnwys asesiadau effaith ar iaith, cydraddoldeb, cludiant, ar yr ardal ac adeiladau addas i'r pwrpas yn cael eu gwneud er mwyn cyfeirio gwerthusiad dewis.

Bydd cyfarfodydd ymgynghori ffurfiol yn cael eu cynnal gyda phob ysgol o fewn ardal adolygiad dechreuol er mwyn cyflwyno'n fanylach y dewisiadau a ystyriwyd ar gyfer pob ardal a chanlyniad y gwerthusiad dewis.

**Bydd y ddogfen hon yn ystyried effaith y dewisiadau arfaethedig ar gludiant yn Ardal Penmaenrhos.**

## 1.1 Polisiâu Sylfaenol

### Cludiant

Bydd rhaglen Moderneiddio Ysgolion Cynradd yn cefnogi polisi'r Awdurdod o ddarparu cludiant am ddim i ddisgyblion dan 11 oed, sy'n byw dros ddwy filltir o'u hysgol briodol agosaf.

Darperir cludiant am ddim hefyd i'r disgyblion hynny sy'n cyfarfod meini prawf ychwanegol a restrwyd yn y Polisi Cludiant, sy'n cynnwys: rhesymau meddygol, anghenion a nodwyd o fewn Datganiad o Anghenion Addysgol Arbennig a llwybrau peryglus.

Mae'r polisi llawn ar gael ar ein gwefan [www.conwy.gov.uk](http://www.conwy.gov.uk), yn uniongyrchol gan Wasanaethau Addysg CBS Conwy, neu unrhyw ysgol yn y sir.

I gael mwy o wybodaeth am gludiant cysylltwch â Swyddog Cludiant Addysg ar 01492 575592/575595 sy'n gyfrifol am asesu hawl i gludiant, neu Swyddog Cludiant Priffyrdd ar 01824 706962 sy'n gyfrifol am drefniadau cludiant.

### Derbyniadau

Bydd y rhaglen Moderneiddio Ysgolion Cynradd yn cefnogi polisi'r Awdurdod o ganiatáu i rieni a disgyblion fynegi eu dymuniad ynghylch derbyn i ysgol o'u dewis.

Mae trefniadau derbyn i ysgol naill ai'n gyfrifoldeb Cyngor Bwrdeistref Sirol Conwy (ysgolion cymunedol neu reoledig gwirfoddol) neu gyrff llywodraethol (ysgolion sylfaen neu gymorthedig gwirfoddol).

Mae polisi Derbyniadau Conwy ar gael yn 'Nogfen Wybodaeth Ysgolion a Gwasanaeth Addysg'. Copïau ar gael ar ein gwefan [www.conwy.gov.uk/addysg](http://www.conwy.gov.uk/addysg), neu'n uniongyrchol gan Wasanaethau Addysg CBS Conwy.

Cysylltwch â Gwasanaethau Addysg ar 01492 575012 pe bai gennych ymholiadau ynghylch y Polisi Derbyniadau.

## Ysgolion Lleol (Dalgylchoedd)

Bydd rhaglen Moderneiddio Ysgolion Cynradd yn cefnogi polisi'r Awdurdod o bennu ysgolion lleol ar gyfer ardaloedd. Mae gan bob ysgol leol 'ddalgylch' wedi'i ddiffinio. Mae dalgylchoedd yn seiliedig ar ffiniau wardiau cymunedol a ddarparwyd gan y Comisiwn Ffiniau. Mae dalgylchoedd yn cael eu mapio ac mae angen eu hadolygu yn achlysurol.

Mewn ardaloedd gwledig, bydd dalgylch yn cynnwys sawl milltir a gall gynnwys un neu fwy o bentrefi a'u hardaloedd amgylchynol. Mewn ardaloedd trefol, gyda dwy neu fwy o ysgolion mewn tref, bydd y dalgylchoedd yn gasgliad o strydoedd.

## 2. Proffil Cludiant

### 2.1 Proffil Ardal Conwy<sup>1</sup>

- Mae Conwy yn ganolbwynt cludiant strategol pwysig
- Mae'r ddibyniaeth ar geir yn uchel
- Mae'r defnydd o gludiant cyhoeddus ar gyfer teithio i'r gwaith yn isel
- Mae llawer mwy o bobl yn teithio o'r Fwrdeistref Sirol i fynd i'r gwaith na sy'n teithio i mewn i'r ardal

Mae Bwrdeistref Sirol Conwy yn bwysig fel canolbwynt cysylltiadau cludiant lleol a rhanbarthol mawr - y prif ffyrdd strategol yw traffordd yr A55, cefnffordd yr A470 a llinell Rheilffordd Arfordir Gogledd Cymru. Cefnogir y ffyrdd prifwythiennol hyn gan ffyrdd strategol pwysig eraill megis cefnffyrdd yr A5, A548, A547, A546, A544, A4086 a llinell reilffordd Dyffryn Conwy.

Tabl 1: Modd o deithio i'r gwaith a pherchnogaeth ceir

	Conwy		Wales		England and Wales	
Work mainly at or from home	5,600	12.8%	115,300	9.7%	2,170,550	9.2%
Public transport	2,200	5.1%	77,650	6.6%	3,422,400	14.5%
Car	29,600	67.6%	832,900	70.2%	14,527,750	61.5%
Motorcycle or moped	300	0.7%	8,900	0.7%	258,350	1.1%
Taxi or minicab	200	0.5%	6,00	0.5%	122,500	0.5%
Bicycle	750	1.7%	16,400	1.4%	651,000	2.8%
On foot	4,750	10.8%	122,750	10.3%	2,364,650	10.0%
Households with no car	11,600	24.2%	313,800	26.0%	5,802,200	26.8%
Persons per car	2.03		2.19		2.46	

Ffynhonnell: Cyfrifiad 2001 (tabl KS015)

Mae'r gyfran uchel o breswylwyr Conwy sy'n gweithio yn y cartref yn rhannol oherwydd natur wledig nifer o ardaloedd y Fwrdeistref Sirol. Mae gan wardiau mwyaf deheuol Uwch Conwy, Uwchaled a Betws-y-Coed gyfraddau gweithio yn y cartref o dros 25%, mwy na dwywaith cyfradd y Fwrdeistref Sirol gyfan.

Mae'r ddibyniaeth ar geir i deithio i'r gwaith yn llawer uwch na ffigur Lloegr a Chymru, er ychydig yn well na Chymru gyfan. Eto, natur wledig yr ardal a diffyg ffyrdd eraill o gludiant yw'r rheswm am hyn. Mae cludiant cyhoeddus yn rhoi cyfrif am ffigur isel iawn o 5% o deithiau i'r gwaith.

Mae perchnogaeth ceir yng Nghonwy rhywfaint yn uwch na chyfartaledd Cymru a Lloegr a Chymru, gyda dim ond 24% o gartrefi heb gar. Mewn ardaloedd gwledig, ble yn aml mae cludiant cyhoeddus yn gyfyngedig iawn, mae perchnogaeth ceir yn uwch eto - yn Eglwysbach, dim ond 6% o gartrefi sydd heb

<sup>1</sup> Proffil ardal ar gyfer Conwy (Hyd 2010)

gar neu fan yn ôl Cyfrifiad 2001. Mae lefelau perchnogaeth ceir ar ei isaf mewn rhannau o Landudno a Bae Colwyn, ardaloedd sydd hefyd yn rai o'r rhai mwyaf difreintiedig yng Nghonwy yn ôl Mynegai Amddifadedd Lluosog Cymru.

## 2.2 Proffil Cludiant Ysgol Conwy

Ers 1 Chwefror 2011, mae tîm ar y cyd sydd wedi'i leoli yn Sir Ddinbych yn rheoli cludiant ysgol Conwy. Yn Ebrill 2012, roedd Conwy yn darparu cludiant ysgol i 3,610 o ddisgyblion (408 ohonynt yn ddisgyblion ag anghenion dysgu ychwanegol), 24% o'r boblogaeth ysgol gyfan (*prif ffrwd ac addysg amgen*). O'r rhai sy'n cael cludiant, roedd 82% yn cael cludiant am ddim, gyda 7% arall yn talu ffi gostyngiadol, a'r 11% sy'n weddill i gefnogi Anghenion Dysgu Ychwanegol.

Ym mlwyddyn ariannol 2011-12 yng Nghonwy, costiodd cludiant cynradd £689k, cludiant uwchradd £1.837m a £1,212m am y rhai ag anghenion dysgu ychwanegol (ADY).

## 2.3 Proffil Ardal Penmaenrhos

Mae aneddiad Penmaenrhos wedi'i gynnwys yn bennaf yn wardiau Colwyn a Llysfaen ar hyd Lôn Peulwys. Mae dwy ysgol gynradd yn yr ardal sef Ysgol Babanod Penmaenrhos ac Ysgol Tan y Marian. Mae Ysgol Babanod Penmaenrhos yn addysgu babanod ac, Ysgol Tan y Marian yn cynnig addysg i ddisgyblion iau.

Mae dalgylch y ddwy ysgol yn cynnwys canol a rhan ddwyreiniol Ward Colwyn ac aneddiad i'r gorllewin o ward Llysfaen (Stad Peulwys). Mae Ward Colwyn yn cynnwys cyfran ychydig yn uwch o bobl ifanc hyd at 15 oed na'r cyfartaledd cymedr ar gyfer Sir Gonwy, a chyfran ychydig yn is o bobl o oed pensiwn.

Mae Ward Llysfaen yn cynnwys cyfran uwch o bobl ifanc hyd at 15 oed na'r cyfartaledd cymedr ar gyfer Sir Gonwy, ac ychydig yn uwch na'r cyfartaledd o fewn yr oedran 16 - 29 a 30 - 44. Mae gan Llysfaen gyfran arwyddocaol is o bobl o oed pensiwn a chyfran ychydig yn is o bobl 45 oed hyd oed pensiwn.

Cyfanswm poblogaeth y ddwy ward yw 7,050. Nifer y preswylfeydd o fewn dalgylch y ddwy ysgol yw 1,337 gyda 3,488 o breswylfeydd o fewn milltir i Ysgol Tan y Marian a 3,789 o breswylfeydd o fewn milltir i Ysgol Babanod Penmaenrhos.

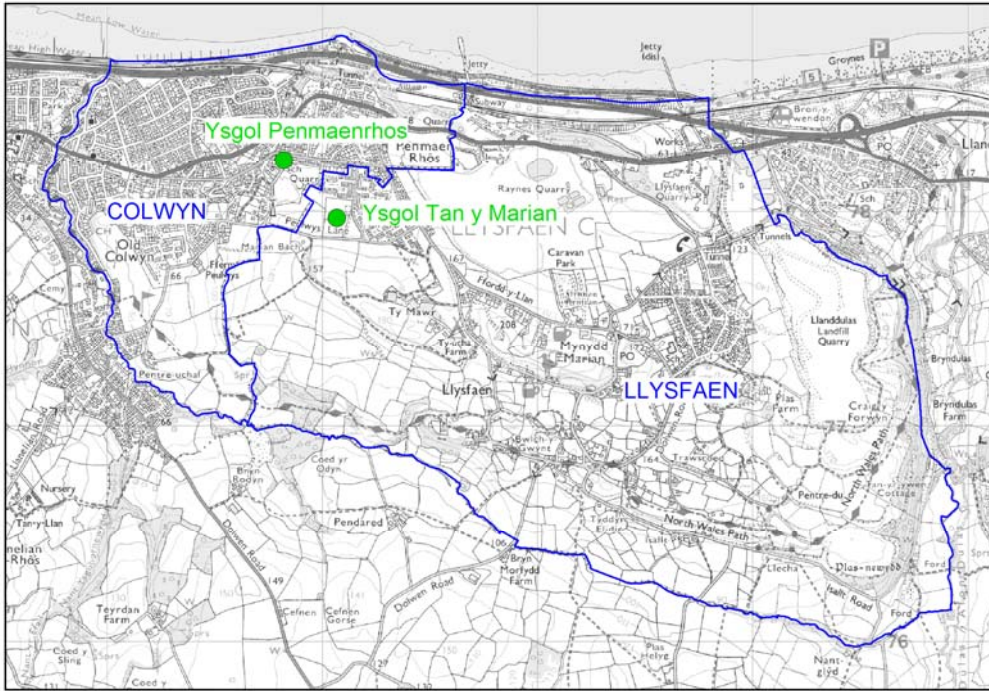
Gan nad yw'r dalgylchoedd ond yn cynnwys un ward a rhan o un arall nid yw'r ffigyrau hyn yn hawdd i'w sefydlu. O gyfrif poblogaeth yr holl ddalgylch sydd o amgylch y un ward a rhan o un arall (map 2) poblogaeth y dalgylch yw 5,587.<sup>2</sup>

Ers cychwyn cyfnod y Cynllun Datblygu Lleol yn 2007, gorffennwyd 45 o anheddau newydd yn ward Colwyn a saith yn 7 Llysfaen. Mae dau safle mawr arall hefyd gyda chaniatâd cynllunio ar gyfer 48 o anheddau yn ward Colwyn. Yn seiliedig ar raddfeydd cwblhau blaenorol, byddem yn amcanu ar tua 70 annedd yn cael eu hadeiladu yng Ngholwyn a 13 yn Llysfaen ar safleoedd y gobeithir eu cael ar gyfer adeiladu yn ystod gweddill cyfnod y Cynllun. Yn wardiau Colwyn a Llysfaen, cynigir 355 o anheddau ar safleoedd newydd dros gyfnod y CDLI. Mae'r mwyafrif o'r rhain wedi'u lleoli ar safle fferm Tŷ Mawr (ward Llysfaen) gyda 255 annedd. Cynigir 70 o anheddau ychwanegol ym mhentref Llysfaen, ar ddau safle a 30 annedd yn Ysgol y Graig yng Ngholwyn yn llunio gweddill y dyraniadau newydd yn yr ardal.

---

<sup>2</sup> Fel uchod

Map 1: Wardiau Colwyn a Llysfaen gydag Ysgolion Penmaenrhos a Than y Marian

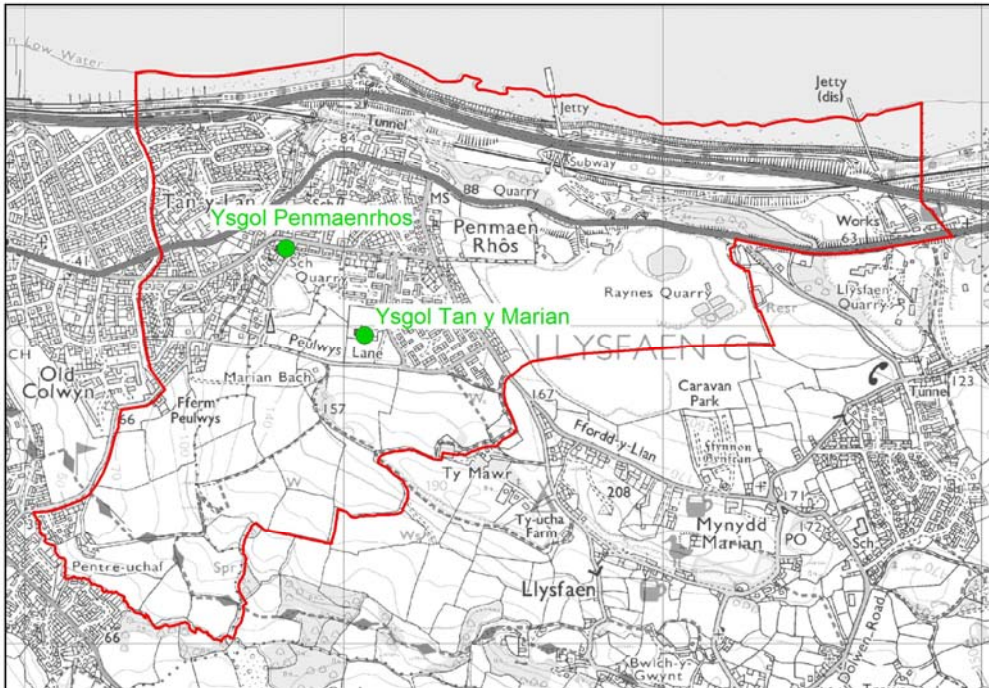


© Hawlfraint y Goron a hawliau cronfa ddata 2012 Arolwg Ordnans 100023380  
Mae telerau ac amodau'n gysylltiedig â defnyddio'r data hwn

### 3 Proffil Ysgol

#### 3.1 Data Dalgylch

Map 2: Dalgylchoedd Ysgolion Penmaenrhos a Than y Marian



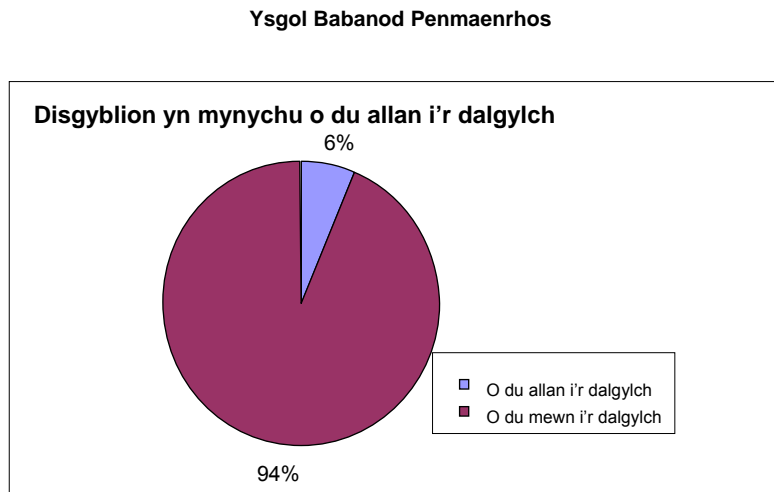
© Hawlfraint y Goron a hawliau cronfa ddata 2012 Arolwg Ordnans 100023380  
Mae telerau ac amodau'n gysylltiedig â defnyddio'r data hwn

## Ysgol Babanod Penmaenrhos

Ysgol babanod sirol yw Ysgol Babanod Penmaenrhos i blant 3 - 7 oed. Mae wedi'i lleoli ar Ffordd y Graig, Bae Colwyn ac fe'i sefydlwyd yn 1918.

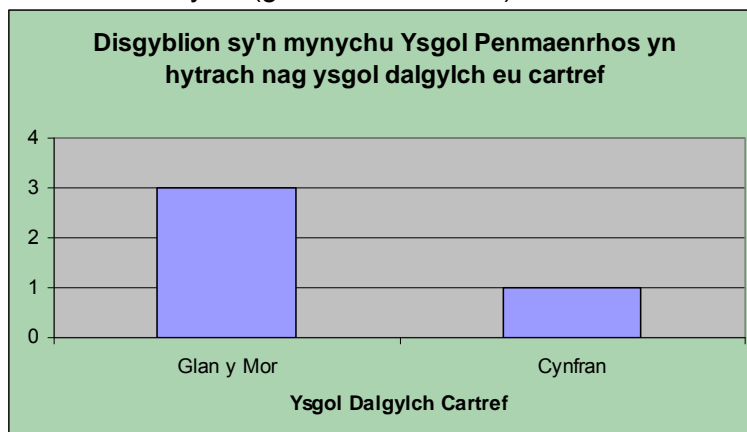
Yn Ionawr 2012, roedd 65 o ddisgyblion (yn cynnwys meithrin) yn mynychu Ysgol Babanod Penmaenrhos.

O'r 65 disgybl, dim ond 6% o'r disgyblion hyn oedd yn mynychu o du allan i ddalgyrch Ysgol Penmaenrhos.



Siart 1: Proffil 1 Dalgyrch Ysgol Babanod Penmaenrhos

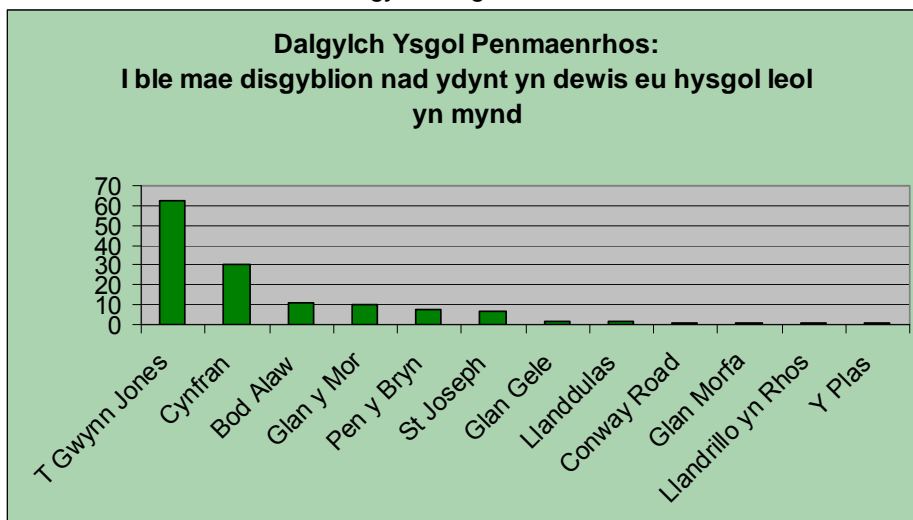
Roedd mwyafrif y disgyblion sy'n mynychu yn dod o ddalgyrch Ysgol Penmaenrhos. Roedd y disgyblion sy'n weddill o ddalgyrch o draws y sir (gweler Siart 4 isod).



Siart 2: Proffil 2 Dalgyrch Ysgol Babanod Penmaenrhos

I'r gwrthwyneb, mae 70% arwyddocaol o ddisgyblion sy'n byw yn nalgylch Ysgol Babanod Penmaenrhos yn dewis peidio mynychu eu hysgol, 60% am resymau anhysbys (*nid* yn seiliedig ar ffydd na chyfrwng y Gymraeg). Roedd y mwyafrif wedi'u cofrestru yn Ysgol T. Gwynn Jones (62 disgybl) ac Ysgol Cynfran (30 disgybl), gydag eraill yn dewis ysgolion o draws y Sir (gweler Siart 3 isod).

Siart 3: Proffil 3 Dalgylch Ysgol Babanod Penmaenrhos



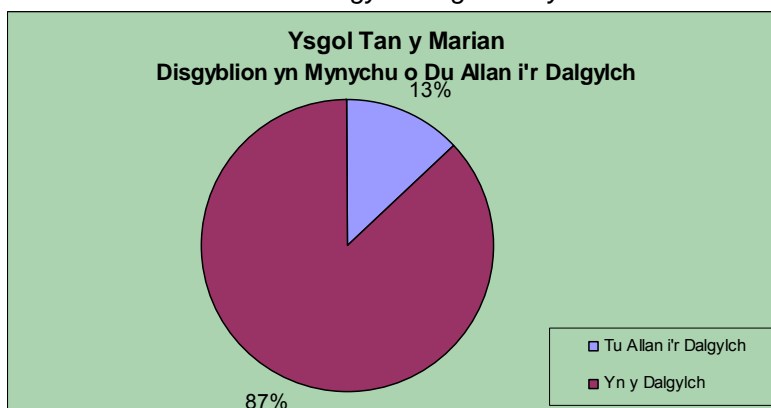
## Ysgol Tan y Marian

Fe'i hadeiladwyd yn 1984, ac mae Ysgol Tan y Marian yn Ysgol Iau Sirol i blant 7 - 11 oed.

Yn Ionawr 2012 roedd 56 o ddisgyblion yn mynychu Ysgol Tan y Marian.

Pan rydym yn cymharu cyfeiriadau'r disgyblion hyn â dalgylch lleol Ysgol Tan y Marian, dangosodd bod 13% o'r disgyblion hyn yn mynychu o du allan i ddalgylch Ysgol Tan y Marian.

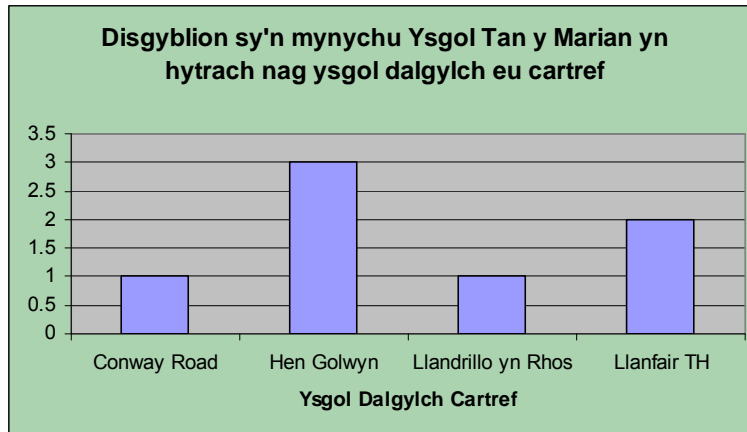
Siart 4: Proffil 1 Dalgylch Ysgol Tan y Marian 1



Roedd y mwyafrif o ddisgyblion o ddalgylch Ysgol Tan y Marian. Roedd y disgyblion sy'n weddill o ddalgylchoedd o draws y sir (gweler Siart 5 isod).

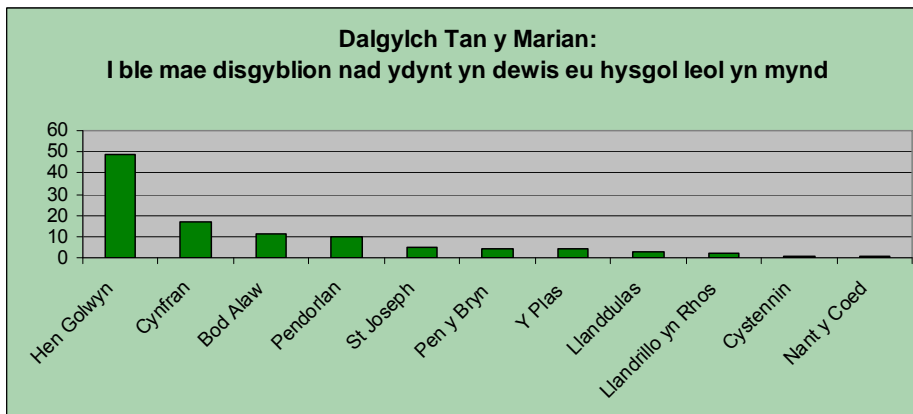


Siart 5: Proffil 2 Dalgyrch Ysgol Tan y Marian



'r gwrthwyneb, mae 69% arwyddocaol o ddisgyblion sy'n byw yn nalgylch Ysgol Tan y Marian yn dewis peidio mynychu eu hysgol. 56% am resymau anhysbys (*nid yn seiliedig ar ffydd na chyfrwng y Gymraeg*). Mae tua hanner wedi'u cofrestru yn Ysgol T. Gwynn Jones (49 disgybl) ac Ysgol Cynfran (17 disgybl), gydag eraill yn dewis ysgolion o draws y Sir (*gweler Siart 6 isod*).

Siart 6: Proffil 3 Dalgyrch Ysgol Tan y Marian



### 3.2 Effaith ar Amser Teithio

Dywed Cynigion Trefniadaeth Ysgol Llywodraeth Cymru (Cylchlythyr 23/02) na ddylai amser teithio i ddisgyblion oed cynradd fod yn fwy na 45 munud un ffordd. Mae hyn yn cyfeirio at 'amser teithio' ac nid yw'n cynnwys cerdded neu reidio beic.

Dewis 1 (cael ei yrru gan y gyrwyr) o fewn 'Strategaeth Moderneiddio Ysgolion Cynradd Conwy - Cynllun Gweithredu', yw cael un ysgol ar safle Tan y Marian.

Dewis 2 a 3 – cynnal yr ysgolion presennol/ysgol ardal ar bob safle, gan gadw'r safleoedd ysgol presennol.

Er asesu effaith y dewisiadau ar amseroedd teithio i ddisgyblion, mae'r Awdurdod wedi cynnal ymarfer gyda Microsoft Autoroute i ganfod y gwahaniaeth mewn amser teithio o'r:

- lle pellaf o ddalgylch Ysgol Babanod Penmaenrhos/Tan y Marian i safle Ysgol Babanod Penmaenrhos;
- lle pellaf o ddalgylch Ysgol Babanod Penmaenrhos/Tan y Marian i safle Ysgol Tan y Marian;
- yr anheddle pellaf o ddalgylch Ysgol Babanod Penmaenrhos/Tan y Marian i safle Ysgol Babanod Penmaenrhos
- yr anheddle pellaf o ddalgylch Ysgol Babanod Penmaenrhos/Tan y Marian i safle Ysgol Tan y Marian.

Fel y dangosir yn y tabl isod, ni fydd yn effeithio ar amser teithio (gyrru) i ddisgyblion o draws y dewisiadau.

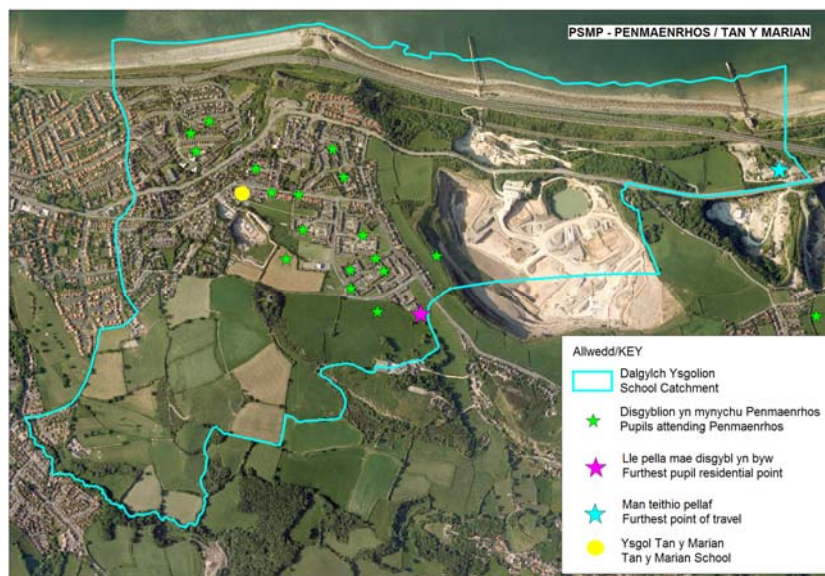
Tabl 2: Effaith ar Amser Teithio – Lle Pellaf yn y Dalgylch

Safle	Post cod Safle	Dalgylch	Lle pellaf yn y Dalgylch	Pellter Autoroute (Milltir)	Amser teithio (munud) (efo car)
Ysgol Babanod Penmaenrhos	LL29 9HN	Penmaenrhos/Tan y Marian	LL22 8HP	1.7	3
Ysgol Tan y Marian	LL29 9LL	Penmaenrhos/Tan y Marian	LL22 8HP	1.5	5
Un ysgol ar safle Tan y Marian	LL29 9LL	Dim newid	LL22 8HP	1.5	5

Casglwyd y data yn seiliedig ar y cartref pellaf o fewn y dalgylch, Mae Teras Gwylfa, oddi ar Ffordd Abergele ac yn cynnwys nifer cymedrol o dai. Yn bresennol nid oes disgyblion o Teras Gwylfa yn mynychu'r un o'r ddwy ysgol yn nalgylch Penmaenrhos; mae'r mwyafrif o ddisgyblion yn hytrach yn byw o fewn cylch o lai na milltir o'r ddwy ysgol.

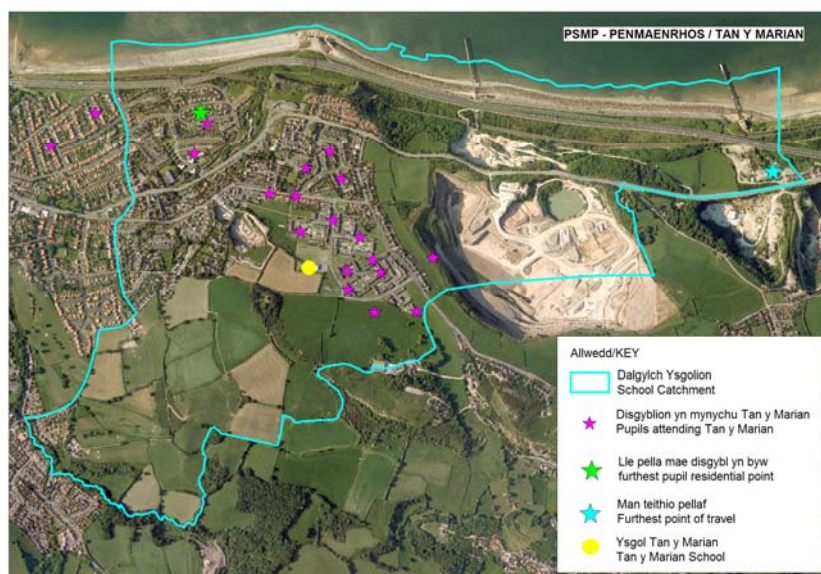
Gweler Map 3 a 4 sy'n nodi'r ysgolion, gyda'r disgyblion wedi'u plotio a'r lleoedd pellaf a'r breswylfan bellaf, sef Glas Coed ar gyfer Ysgol Babanod Penmaenrhos a Rhodfa Voryn i Ysgol Tan y Marian.

Map 3 – Dalgylch Tan y Marian/Penmaenrhos yn nodi cartrefi disgyblion Penmaenrhos



© Hawlfraint y Goron a hawliau cronfa ddata 2012 Arolwg Ordnans 100023380  
 Mae telerau ac amodau'n gysylltiedig â defnyddio'r data hwn  
 © Mae'r orthoffotograffi hon wedi ei chynhyrchu gan COWI A/S o ffotograffiaeth ddigidol a gymerwyd ganddynt yn 2006. Wedi'u trwyddedu gan Adran Amgylchedd, Cynllunio a Chefn Gwlad Llywodraeth Cynulliad Cymru.

Map 4 – Dalgylch Tan y Marian/Penmaenrhos yn nodi cartrefi disgyblion Tan y Marian



© Hawlfraint y Goron a hawliau cronfa ddata 2012 Arolwg Ordnans 100023380  
Mae telerau ac amodau'n gysylltiedig â defnyddio'r data hwn

© Mae'r orthoffotograffi hon wedi ei chynhyrchu gan COWI A/S o ffotograffiaeth ddigidol a gymerwyd ganddynt yn 2006. Wedi'u trwyddedu gan Adran Amgylchedd, Cynllunio a Chefn Gwlad Llywodraeth Cynulliad Cymru.

Er mwyn darparu barn fwy realistig, cyfrifwyd amser teithio o'r cartrefi pellaf ar gyfer pob safle ac a ddangosir yn Nhabl 3 isod.

Tabl 3: Effaith ar Amser Teithio – Y Cartref Pellaf yn y Dalgylch

Safle	Cod Post y safle	Dalgylch	Man preswyllo'r disgybl pellaf	Autoroute (milltiroedd)	Amser teithio (efo car) (munudau)
Ysgol Babanod Penmaenrhos	LL29 9HN	Penmaenrhos /Tan y Marian	LL29 9BS	0.7	3
Ysgol Tan y Marian	LL29 9LL	Penmaenrhos /Tan y Marian	LL29 9BT	0.8	4
Un ysgol ar safle Tan y Marian	LL29 9LL	Dim newid	LL29 9BT	0.8	4

Yn bresennol mae 10 o deuluoedd gyda phlant sy'n mynychu Ysgol Babanod Penmaenrhos gyda phlant yn Ysgol Tan y Marian (sy'n cyfateb i 20% o gyfanswm y disgyblion ar y ddau safle). (Mae hyn yn cyfateb i 20% o gyfanswm y disgyblion ar y ddau safle). Mae hyn yn debygol o gynyddu i 14 teulu yn y flwyddyn academaidd nesaf (26% o gyfanswm y disgyblion). Byddai ysgol wedi'i chyfuno ar safle Tan y Marian yn lleihau amser teithio i rieni gyda phlant yn y ddwy ysgol.

Yn bresennol mae cludiant yn cael ei ddarparu i 14 disgyblion o amrywiol fannau y tu allan i'r dalgylch i'r Unedau Anghenion Dysgu Ychwanegol yn y ddwy ysgol fel a ganlyn:

Ysgol Babanod Penmaenrhos – 9 disgybl

Ysgol Tan y Marian – 5 disgybl

### **3.3 Effaith ar Gostau Cludiant**

Mae'r ymarfer yn 3.2 yn dangos bod y pellter o'r cartref pellaf i safle Tan y Marian presennol yn fwy na dwy filltir.

Felly, gan gymryd i ystyriaeth y dystiolaeth yn 3.2 yn seiliedig ar y dybiaeth y bydd pob disgybl sy'n mynychu'r ysgol o fewn yr ardal yn mynychu'r ysgol newydd (heb gynnwys disgyblion sy'n cael cludiant i gyfarfod anghenion dysgu ychwanegol), rhagwelir *na fydd* unrhyw gostau cludiant ychwanegol i'w hystyried.

Yn nhermau darpariaeth Anghenion Dysgu Ychwanegol, nid ydym yn rhagweld cynnydd mewn costau cludiant ac o ystyried y potensial i newid lleoliad, efallai y bydd cyfle i wneud arbedion trwy leihau nifer y cerbydau sy'n teithio i'r safle newydd.

### **3.4 Llwybrau Diogel yn yr Ardal**

Hyd y ffordd rhwng y ddwy ysgol yw 0.4 milltir, ond wedi'u cysylltu gan lwybr. Darparwyd mynedfa newydd a ramp i Ysgol Babanod Penmaenrhos i gysylltu â'r llwybr fel rhan o Gynllun Llwybrau Diogel yn y Gymuned yn 2002.

Ni wnaed gwaith yng nghyffiniau Ysgol Tan y Marian gan fod yr isadeiledd presennol yn cefnogi llwybrau diogel i'r ysgol. Nid yw'r Awdurdod yn ymwybodol o unrhyw broblemau isadeiledd yn yr ardal ehangach.

Mae gwybodaeth a gafwyd gan yr ysgol yn awgrymu yn bresennol bod 76% o ddisgyblion yn cerdded i Ysgol Babanod Penmaenrhos gyda'r gweddill, 24%, yn teithio gyda char. Yn Ysgol Tan y Marian, mae 91% o ddisgyblion yn cerdded neu fynd ar gefn beic i'r ysgol, gyda 9% yn teithio gyda char.

#### 4. Dewis Awdurdod Lleol ar gyfer Newid Strwythurol Asesiad Effaith Cludiant

Ardal	Ysgolion	Band Ymgynghori	Arweinir gan y gyrrwyr Dewis (1)	Dewis a Ddymunir gan yr Ardaloedd (2)	Dewis Amgen
					Dewis (3)
<b>Ardal Penmaenrhos</b>	Penmaenrhos Tan y Marian	A	Un ysgol ar un safle (Tan y Marian)	Cynnal yr ysgolion presennol	Un ysgol ar y 2 safle sy'n bodoli

- 5 – Cytuno'n gryf / Gwelliant
- 4 - Cytuno / Peth gwelliant
- 3 – Nac yn cytuno nag anghytuno / Dim newid
- 2 – Anghytuno / Ychydig yn waeth
- 1 – Anghytuno'n gryf / Gwaeth

Mesur	Dewis 1	Dewis 2 a 3	
	Un ysgol ar un safle	Cynnal yr ysgolion presennol	Un ysgol ar y 2 safle sy'n bodoli
<b>Effaith ar amser teithio</b>	<b>4</b>	<b>3</b>	<b>3</b>
<b>Effaith ar gostau cludiant</b>	<b>4</b>	<b>3</b>	<b>3</b>
<b>Llwybrau diogel yn yr ardal</b>	<b>3</b>	<b>3</b>	<b>3</b>
<b>Cyfartaledd Sgôr</b>	<b>4</b>	<b>3</b>	<b>3</b>

## 4. Casgliad ac Argymhellion

Ar sail yr Asesiad Effaith Cludiant cyffredinol, y canfyddiadau yw bod dewis 2 a 3 yr un mor ymarferol, ac nid oes dim newid yn y trefniadau presennol nac amser teithio.

Fodd bynnag, gyda Dewis 1, yn bresennol mae 10 gyda phlant sy'n mynychu Ysgol Babanod Penmaenrhos sydd â brodyr/chwiorydd yn Ysgol Tan y Marian (mae hyn yn cyfateb i 20% o gyfanswm y disgyblion ar y ddau safle). Mae hyn yn debygol o gynyddu i 14 teulu yn y flwyddyn academaidd nesaf (26% o gyfanswm y disgyblion). Byddai ysgol wedi'i chyfuno ar safle Tan y Marian yn lleihau amser teithio i rieni gyda phlant yn y ddwy ysgol a byddai'n darparu peth gwelliant.

Gan y bydd y dalgylch yn aros yr un fath i bob dewis, nid yw'r pellter o'r pwynt pellaf i'r ysgol sy'n bodoli yn fwy na dwy filltir. Gan gymryd hyn i ystyriaeth, rhagwelir *na fydd* unrhyw gostau cludiant ychwanegol i'w hystyried pe bai'r Cyngor yn dewis cymeradwyo Dewis 1. Parthed darpariaeth ADY efallai y bydd cyfle i wneud arbedion trwy leihau nifer y cerbydau sy'n teithio i un safle yn hytrach na dwy gan arwain at arbediad bychan posibl mewn costau cludiant.

Rhoddir trwydded ddirymiadwy nad yw'n gyfyngedig, heb freindal, i chi weld y Data Trwyddedig ar gyfer defnydd anfasnachol yn unig, o'r cyfnod y bydd ar gael gan Gyngor Bwrdeistref Sirol Conwy; Ni chewch gopïo, is-drwyddedu, dosbarthu, gwerthu neu fel arall drefnu bod y Data Trwyddedig ar gael mewn unrhyw ffurf i drydydd partiön; a Neilltuir hawliau trydydd parti i orfodi telerau'r drwydded hon i'r Arolwg Ordnans.

## CMYC Aseiad Effaith Cludiant

(Ar gyfer pob dewis o fewn ardal)

### Amlinelliad ar gyfer Pob Aseiad:

Bydd angen ystyried y canlynol ar gyfer pob dewis o fewn ardal – mae'r anghenraid hwn wedi'i gynnwys yn y cyfarwyddiadau isod.

Ardal	Ysgolion	Band Ymgynghori	Dewis (1) yn cael ei yrru gan y gyrrwyr	Dewis (2) a ddymunir gan yr ardal	Dewis Amgen
					Dewis (3)
e.e.	Ysgol 1 Ysgol 2	A	Un ysgol ar un safle	Cynnal yr ysgolion presennol	Ysgol ar y ddau safle sy'n bodoli

*Sylwer – Nid yw'r aseiad yn cynnwys effaith ar:*

- *Drosglwyddo trwy greu ysgol ardal ar safleoedd lluosog, gan mai penderfyniad y corff llywodraethol fyddai trefniadau ar draws safleoedd*
- *Disgyblion ADY yn cael cludiant, gan fod y meini prawf yn seiliedig ar anghenion ychwanegol disgyblion yn hytrach na phellter o'r ysgol.*

### 1. Effaith ar Amser Teithio

Ni fydd amser teithio i ddisgyblion cynradd yn fwy na 45 munud un ffordd. Mae hyn yn cyfeirio at 'amser gyrru' ac nid yw'n cynnwys cerdded na reidio beic.

Yn seiliedig ar y diffiniad uchod, byddai'r tasgau canlynol yn cael eu gwneud.

#### Cynnal yr ysgolion presennol / Ysgol ardal ar y safleoedd sy'n bodoli – ar gyfer pob ysgol yn yr ardal:

- Gan ddefnyddio system GIS MapInfo, nodi'r lle pellaf (cod post) o'r dalgylch sy'n bodoli i'r ysgol sy'n bodoli.
- Gan ddefnyddio Microsoft Autoroute cyfrifo'r pellter ac amser teithio y llwybr byraf a mwyaf diogel i safle'r ysgol sy'n bodoli o'r lle pellaf
- Gan ddefnyddio system GIS MapInfo, nodi'r **breswylfan** bellaf (cost post) o'r dalgylch sy'n bodoli i'r ysgol sy'n bodoli.
- Gan ddefnyddio Microsoft Autoroute cyfrifo'r pellter a'r amser teithio ar y llwybr byraf a mwyaf diogel i safle'r ysgol sy'n bodoli o'r breswylfan bellaf
- Ail adrodd ar gyfer yr ysgolion cyfredol/safleoedd sy'n bodoli.
- Cofnodi'r data (fel delwedd weledol) ar y daflen GIS MapInfo ac argraffu ar gyfer dalgylch pob ysgol.

#### Ysgol ardal ar un safle trwy ail fodelu safle sy'n bodoli / adeiladu ysgol ardal ar safle sy'n bodoli:

*(Yn achos ardal Penmaenrhos ni fydd y dalgylch yn newid)*

- Gan ddefnyddio system GIS MapInfo, nodi'r lle pellaf (cod post) o'r dalgylch i safle'r ysgol ardal.
- Gan ddefnyddio Microsoft Autoroute cyfrifo'r pellter ac amser teithio y llwybr byraf a mwyaf diogel i'r ysgol ardal.
- Gan ddefnyddio system GIS MapInfo, nodi'r **breswylfan** bellaf (cost post) o'r dalgylch i safle'r ysgol ardal.
- Gan ddefnyddio Microsoft Autoroute cyfrifo'r pellter a'r amser teithio ar y llwybr byraf a mwyaf diogel i safle'r ysgol ardal o'r breswylfan bellaf

- Cofnodi'r data (fel delwedd weledol) ar y daflen GIS MapInfo ac argraffu ar gyfer y dalgylch adolygedig.

## **2. Effaith ar Nifer Disgyblion Sy'n cael Cludiant a Chostau**

Yn seiliedig ar y dybioaeth y bydd pob disgybl sy'n bresennol yn mynychu ysgolion o fewn ardal yn mynychu'r ysgol newydd, a heb gynnwys disgyblion sy'n cael cludiant i gyfarfod eu anghenion dysgu ychwanegol.

Bydd yr ymarfer yn darparu cymhariaeth o niferoedd a chost; y sefyllfa bresennol wedi'i gymharu â newidiadau strwythurol.

### **2.1 Cynnal yr Ysgolion Presennol / Ysgol Ardal ar Safleoedd sy'n Bodoli – ar gyfer pob ysgol yn yr ardal:**

- Ar gyfer pob ysgol, defnyddio system Capita ONE i ganfod y nifer presennol o ddisgyblion sy'n cael cludiant am ddim.
- Tynnu'r rhai sy'n cael cludiant i gyfarfod angen dysgu ychwanegol.
- Nodi'r gost fesul ysgol (*Priffyrdd ac Isadeiledd*)
- Cofnodi'r wybodaeth ar templed a ddarparwyd.

Wrth ddefnyddio'r dull hwn (yn arbennig mewn ardaloedd trefol), yn gyntaf:

- Cymryd y dalgylch a phlotio'r disgyblion yn ôl eu cod post.
- Nodi'r lle pellaf (cod post) o'r dalgylch i safle'r ysgol bresennol.
- Gan ddefnyddio Microsoft Autoroute cyfrifo'r pellter i'r ysgol bresennol.
- Ar system Capita ONE 'TEST', canfod disgybl gyda'r un cod post â'r pwynt(iau) pellaf (*os nad oes un ar y system, creu disgybl dros dro*), a chyfrifo'r pellter i'r ysgol bresennol ac unrhyw sefyllfa safle ysgol posibl.
- Os nad yw'r disgybl hwn dros ddwy filltir, yna gallwn ddweud nad oes newid i'r trefniadau 'cynnal yr ysgol bresennol' ac mae'r asesiad yn dod i ben yn y fan yma.
- Os dros ddwy filltir, parhau gyda'r asesiad isod:

### **2.2 Ysgol Ardal ar un Safle trwy Ail Fodelu Safle sy'n Bodoli/ Adeilad Ysgol Ardal Newydd ar Safle sy'n Bodoli:**

- O systemau ysgol SIMS.net, argraffu rhestr o god post pob disgybl sy'n mynychu pob ysgol yn yr ardal dan adolygiad (heb gynnwys y disgyblion hynny sy'n cael cludiant ADY). Ei roi ar Excel a threfnu i 'guddio' cod post dyblyg (*rheolwr y cynllun / MIS*).
- Ar system Capita ONE 'TEST', canfod y disgyblion sydd â'r un cod post â'r daenlen Excel (*os nad oes disgyblion ar y system, creu disgyblion dros dro*), a chyfrifo'r pellter i'r safle ysgol sy'n bodoli.
- Datguddio'r cod post dyblyg a thicio os dros dwy filltir – gan benderfynu'r disgyblion sydd nawr â hawl posibl.
- Nodi cost cludo'r disgyblion sydd â hawl (*Priffyrdd ac Isadeiledd*)
- Cofnodi'r wybodaeth ar y templed ddarparwyd.



**Gwaith i'w wneud gan y Gwasanaeth Priffyrdd ac Isadeiledd**  
(*mewn perythynas â 2.2 a 2.3*)

Ar gyfer yr asesiad hwn, mae angen elfen cost gan y Gwasanaeth Priffyrdd ac Isadeiledd. Pan gyfeirir ato, bydd yn cynnwys:

- Ystyried y clystyrau ar gyfer unrhyw ddisgybl newydd sydd angen cludiant ac ar gyfer pob clwstwr:
  - ystyried pa gerbyd a llwybr sydd fwyaf addas
  - defnyddio'r llwybr
  - gweithio allan y gost fesul clwstwr;
- adio costau'r clwstwr ynghyd i roi adroddiad fesul dewis (e.e. 2.3)