

Adroddiad Perfformiad Blynyddol Cynllunio (APB) - 2016-17

RHAGAIR

Dyma ein hail Adroddiad Perfformiad Blynyddol Cynllunio (APB) sy'n darparu gwybodaeth am sut mae Cyngor Bwrdeistref Sirol Conwy wedi perfformio yn ystod 2015/16. Mae'n dangos sut mae Conwy wedi perfformio yn erbyn gwahanol ddangosyddion, nodi'r hyn y mae wedi'i wneud yn dda fel y gellir rhannu hyn gydag eraill, a nodi pa gamau sydd angen eu cymryd i fynd i'r afael â meysydd perfformiad sydd angen gwella arnynt.

Yn ystod y flwyddyn ddiwethaf rydym wedi parhau i ddarparu gwasanaethau o ansawdd uchel a gwelliannau i ddiwallu anghenion ein preswylwyr a chwsmeriaid. Mae'r adroddiad hwn yn dangos yr effaith gadarnhaol y mae ein gwaith yn ei gael ar gymunedau. Mae'n gydnabyddiaeth o'n gwelliant parhaus a llwyddiant wrth weithio gyda'n gilydd i wella perfformiad ar draws nifer o feysydd.

Fodd bynnag, mae gwelliant yn broses barhaus ac mae meysydd lle mae angen i ni wneud yn well. Mae'r adroddiad yn glir ar beth yw'r blaenoriaethau gwelliant hynny wrth symud ymlaen. Bydd hyn yn darparu ein cyfeiriad teithio dros yr ychydig flynyddoedd nesaf.

Mae cyfnod heriol o'n blaenau ac rydym yn gwybod bod yn rhaid i ni fod yn fwy arloesol, creadigol a hyblyg, i ymateb yn effeithiol. Drwy ganolbwyntio ein blaenoriaeth ar ddarparu gwasanaethau o ansawdd uchel, ein nod yw parhau i ddarparu canlyniadau gwell i bobl a chymunedau ar draws Bwrdeistref Sirol Conwy.

CYD-DESTUN

Mae Bwrdeistref Sirol Conwy wedi ei lleoli yng nghanol Gogledd Cymru. Mae gan y Fwrdeistref Sirol arwynebedd o 113,000 hectar. Amcangyfrifwyd maint y boblogaeth breswyl ym Mwrdeistref Sirol Conwy ar 30 Mehefin 2015 i fod yn 116,200 o bobl. Ers 2005 mae poblogaeth Bwrdeistref Sirol Conwy wedi cynyddu gan 3,850, sydd tua 3.4%. Mae 38% o'i harwynebedd a 4% o'i phoblogaeth o fewn Parc Cenedlaethol Eryri.

Mae Bwrdeistref Sirol Conwy yn ardal ac iddi dirwedd eithriadol yn amrywio o draethau tywodlyd a phentiroedd helaeth i ddyffrynnoedd cysgodol, rhosydd agored a mynyddoedd geirwon. Nid yw'n syndod bod yr economi'n dibynnu'n drwm ar dwristiaeth. Mae'r ardaloedd gwledig a'u cymunedau yn dibynnu ar weithgareddau amaethyddol a choedwigaeth, er nad yw'r sectorau hyn yn darparu lefel uchel o gyflogaeth uniongyrchol.

Mae'r llain arfordirol gul yn cynnwys dros 85% o boblogaeth y Fwrdeistref Sirol a Llandudno a Bae Colwyn yw'r ddwy brif anheddiad o ran niferoedd poblogaeth. Mae Conwy wledig yn ardal ddeniadol sydd yn amaethyddol ei natur yn bennaf gyda chyflogaeth amgen gyfyngedig ac ychydig o bwysau datblygu. Mae'r boblogaeth yn wasgaredig ac yn Gymraeg ei hiaith yn bennaf. Y prif anheddiad o ran niferoedd poblogaeth yw tref farchnad Llanrwst.

Cynlluniau Datblygu

Cafodd Cynllun Datblygu Lleol Conwy (2007 - 2022) ei fabwysiadu ar 24 Hydref 2013, ac mae'n darparu'r fframwaith cynllunio ar gyfer y Fwrdeistref Sirol y tu allan i Awdurdod Parc Cenedlaethol Eryri (APCE).

Mae'r CDLI mabwysiedig yn amlinellu'r heriau sy'n wynebu Conwy ac yn nodi'r Weledigaeth, Amcanion a'r Strategaeth Ofodol ar gyfer datblygu yn yr ardal dros gyfnod y Cynllun. Mae'n darparu sail ymarferol a manwl ar gyfer rheoli datblygu a defnyddio tir, yn ceisio gwarchod yr amgylchedd naturiol ac adeiledig ac yn darparu cymhelliant i ddatblygwyr a buddsoddwyr drwy ddyrannu tir ar gyfer ystod amrywiol o ddefnyddiau. Wrth ddarparu'r CDLI, caiff ei gefnogi gan nifer o ddogfennau Canllawiau Cynllunio Atodol a fabwysiadwyd, Briffiau Datblygu Safle a sylfaen dystiolaeth ategol.

Daw Adroddiad Monitro Blynyddol 2016 CDLI y Cyngor (AMB) i'r casgliad bod nifer fach o sbardunau wedi eu bodloni sydd bellach angen ymyrraeth a bod angen adolygu'r CDLI. Mae'r sbardunau'n ymwneud yn bennaf â gofyniad y Cyngor i gynnal cyflenwad tir ar gyfer tai 5 mlynedd yn ôl Nodyn Cyngor Technegol 1 (TAN1). Mae'r AMB o ganlyniad yn cynnig adolygiad cynnar o'r CDLI, sydd 12 mis yn gynharach na'r cyfnod adolygu 4 blynedd statudol. Mae'r adolygiad arfaethedig y manylir arno yn yr AMB yn ddarostyngedig i Adroddiad Adolygu ffurfiol a chytundeb Llywodraeth Cymru.

Gosod a ffitio o fewn y strategaeth gymunedol a / neu weithgaredd strategol a gweithredol ehangach yr awdurdod.

Mae CDLI Conwy a gweledigaeth ac amcanion ategol wedi cael ei hysbysu gan hierarchaeth o ddogfennau, gan gynnwys Strategaeth Gymunedol y Cyngor 'Un Conwy', y Cynllun Corfforaethol a Chynlluniau Gwasanaeth. Mae themâu a chyfeiriad y Cynllun Datblygu Lleol yn edrych i gyfrannu'n gadarnhaol at y Strategaeth Gymunedol a chanlyniadau'r Cynllun Corfforaethol.

Mae'r Cyngor yn awr yn symud ymlaen â mwy o integreiddio rhwng cynhyrchu Cynllun Lles, Adolygiad CDLI a Chynlluniau Lle.

Dylanwadau mawr presennol a blaenorol ar ddefnydd tir (e.e. cludiant diwydiannol, amaethyddol, ynni trwm).

Mae pwysau defnydd tir blaenorol wedi canolbwyntio yn bennaf ar dai, diwydiant cyffredinol, amaethyddiaeth, adwerthu a thwristiaeth. Tra bod y darlun sy'n edrych ymlaen yn edrych yn debyg, mae'r galw yn y sectorau economaidd yn newid yn fwy felly tuag at ofod swyddfa o werth uwch i gwrdd â gwasanaethau cyhoeddus a diwydiannau uwch-dechnoleg. Mae tir a ddyrannwyd yn y Cynllun presennol yn canolbwyntio yn bennaf ar y sectorau economaidd, tai, twristiaeth ac ynni adnewyddadwy, gydag angen newydd yn cael ei nodi ar gyfer manwerthu, unedau diwydiant cyffredinol llai a thiroedd i ddiwallu anghenion sipswn a theithwyr.

Yn unol ag elfennau strategaeth ofodol allweddol y Cynllun Datblygu Lleol, caiff datblygiad a thwf ei hyrwyddo trwy Ardal Strategaeth Datblygu Trefol (ASDT) sy'n cyfeirio tua 85% o ddatblygiadau newydd i naill ai o fewn neu'n gyfagos i aneddiadau trefol presennol ar dir glas a llwyd ar hyd y llain arfordirol a thref farchnad fewndirol Llanrwst. Mae'r lleoliadau hyn yn hygyrch i gyfleusterau a gwasanaethau allweddol, wedi'u cysylltu'n agos ag ardaloedd cyflogaeth ac yn cael eu cefnogi gan rwydwaith ffyrdd a rheilffyrdd strategol. Maent yn ffurfio'r prif ardaloedd poblogaeth mewn angen

o Dai Fforddiadwy ar gyfer Anghenion Lleol (AHLN), ac maent yn llwyr ddefnyddio canolbwynt strategol Cynllun Gofodol Cymru o drefi Conwy, Llandudno, Cyffordd Llandudno a Bae Colwyn.

Fodd bynnag, mae capasiti tir mewn lleoliadau cynaliadwy o'r fath yn debygol o fod yn gyfyngiad wrth lunio ac adolygu CDLI yn y dyfodol. Mae'r Sir wedi'i chyfyngu gan lefelau risg uchel o lifogydd ar hyd coridor arfordir y gogledd, yn enwedig i'r dwyrain o'r Sir, a thopograffeg ac ansawdd y dirwedd i'r de.

Mae Ardal y Cynllun yn elwa ar brydferthwch gwledig ac arfordirol sy'n cefnogi diwydiant twristiaeth ffyniannus ac yn darparu adnodd hamdden gwerthfawr i'r trigolion. Mae polisïau yn y CDLI yn anelu at ddiogelu a gwella cymeriad cefn gwlad, y dirwedd, yr amgylchedd adeiledig a'r cyfoeth o fioamrywiaeth a'r asedau daearegol.

Mae Ardal y Cynllun yn cynnwys tirweddau amrywiol o ansawdd uchel yn amrywio o weundir agored Hiraethog i ofodau sylweddol lleol o gwmpas y trefi a'r pentrefi. Mae terfyn gorllewinol Ardal y Cynllun gerllaw Parc Cenedlaethol Eryri. Mae dwy Ardal Gwarchod Arbennig (AGA) a saith Ardal Arbennig Cadwraeth (AAC) sy'n gorwedd yn rhannol, neu'n gyfan gwbl, yn Ardal y Cynllun. Mae AGA ac AAC o bwysigrwydd rhyngwladol, ac o ganlyniad mae'r Cyfarwydddebau Ewropeaidd a pholisïau cenedlaethol yn rhoi diogelwch ar lefel uchel iawn iddynt. Mae safleoedd o'r fath wedi cael eu hasesu trwy'r Rheoliadau Cynefinoedd wrth baratoi'r CDLI mabwysiedig, fodd bynnag, mae pwysau yn parhau i fod ar dirweddau o'r fath o gynigion datblygu amrywiol, yn gysylltiedig yn bennaf â chynllun ynni adnewyddadwy. Fel y cyfryw, mae'r ACLI wedi mabwysiadu'r CCA Asesiad Sensitifrwydd a Chapastiti'r Dirwedd.

Mae'r CDLI hefyd yn ceisio gwarchod a gwella bioamrywiaeth ar safleoedd o bwysigrwydd cenedlaethol (er enghraifft, Safleoedd o Ddiddordeb Gwyddonol Arbennig). Nid yw safleoedd o bwysigrwydd lleol (megis Gwarchodfeydd Natur Lleol a Safleoedd Bywyd Gwylt) yn cael eu gwarchod drwy bolisïau cenedlaethol, ond maent yn cael eu cydnabod yn y CDLI oherwydd eu pwysigrwydd lleol. Mae CCA 'Bioamrywiaeth mewn Cynllunio' wedi ei fabwysiadu i gynorthwyo'r polisi.

Mae 25 o Ardaloedd Cadwraeth yn Ardal y Cynllun, gyda 1436 o adeiladau rhestredig, 24 ohonynt yn Radd 1, 70 Gradd II * a 1342 yn Radd II sy'n agored i bwysau datblygu. Drwy'r CDLI mae angen am ddatblygiad i ystyried yr amgylchedd adeiledig hanesyddol, a sicrhau bydd ansawdd dyluniad ac adeiladwaith yn helpu i ddiogelu, cynnal a, lle y bo'n briodol, gwella ar yr ansawdd hwn yng Nghonwy. O'r herwydd, mae dogfennau CCA pellach wedi cael eu paratoi, gan gynnwys CCA 'Adeiladau a Strwythurau o Bwysigrwydd Lleol', CCA Ardaloedd Cadwraeth, CCA Galluogi Datblygu a CCA Cynllun Rheoli Ardal Gadwraeth ar gyfer trefi Conwy a Llandudno gyda drafftiau eraill yn cael eu paratoi.

Mae Ardal y Cynllun yn cwmpasu ardal o 1,130 km sgwâr gydag amcangyfrif poblogaeth breswyl o tua 111,700 o bobl. Mae aneddiadau trefol Ardal y Cynllun, yn bennaf ar hyd y llain arfordirol cul, tai tua 85% o'r boblogaeth gyffredinol, gyda'r 15% sy'n weddill o fewn aneddiadau gwledig. Mae tua 4% o boblogaeth BS Conwy yn byw ym Mharc Cenedlaethol Eryri, sydd wedi ei leoli y tu allan i Ardal y Cynllun. Mae tref arfordirol Llandudno yn cynrychioli'r ardal fwyaf poblog (20,000 o drigolion), wedi'i ddilyn yn agos gan Conwy (14,200 o drigolion), Abergele (10,000 o drigolion), Bae Colwyn (9,700 o drigolion) a Towyn a Bae Cinmel (7,800 o drigolion), pob un ohonynt yn cael eu

gwasanaethu gan gysylltiadau cludiant ffyrdd a rheilffordd ardderchog yn ogystal â gwasanaethau cludiant cyhoeddus wedi'i hen sefydlu. Mae'r ardal wledig yn bennaf sy'n weddill, i mewn i'r tir, yn cynnwys nifer o brif bentrefi a phentrefannau pwysig lleol sy'n cynnig cyfleusterau a gwasanaethau allweddol.

Roedd y CDLI yn seiliedig ar ddata poblogaeth ac aelwydydd, a'r amcanestyniadau poblogaeth ac aelwydydd a oedd ar gael ar adeg drafftio'r cynllun. Mae'r CDLI yn tybio twf poblogaeth o tua 7,850 o ddechrau'r cynllun hyd at ei ddiwedd yn 2022.

Roedd amcanestyniadau poblogaeth ac aelwydydd ar gyfer y CDLI yn seiliedig ar fethodoleg a fabwysiadwyd gan Lywodraeth Cymru ar gyfer rhagamcanion niferoedd poblogaeth ac aelwydydd ardal leol yn seiliedig ar 2008, ac yn defnyddio'r un ffynonellau data swyddogol ag amcanestyniadau Llywodraeth Cymru. Roedd yr amcanestyniadau a gynhyrchwyd ar gyfer y CDLI yn wahanol i'r amcanestyniadau swyddogol gan LIC yn seiliedig ar 2008 gan ddefnyddio tuedd poblogaeth hanesyddol hirach o 2009. O ystyried yr holl ffactorau hyn, mae'r CDLI yn hyrwyddo lefel gynaliadwy o dwf sy'n cynnwys rhwng tua:

- 6,520 o unedau tai newydd gyda 10% o lefel wrth gefn o hyd at 7,170 o unedau tai newydd i adlewyrchu newid poblogaeth naturiol, newid maint tai a mewnfudo net
- 2,350 o swyddi newydd gyda 10% o lefel wrth gefn o hyd at 2,585 o swyddi newydd i adlewyrchu newid poblogaeth naturiol, newid maint tai a mewnfudo net.
- 1,800 o swyddi gyda lefel wrth gefn o hyd at 1,980 o swyddi newydd i gyfrannu at leihau lefelau all-gymudo.
- 1,875 o unedau tai fforddiadwy newydd (1,000 o dai newydd).

Ym mis Chwefror 2016, cyhoeddodd LIC gyfres newydd o amcanestyniadau poblogaeth ar gyfer Cymru. Disgwylir yr amcanestyniadau aelwydydd hefyd yn gynnwys yn 2017. Mae'r amcanestyniadau, y mae LIC wedi pwysleisio na ddylid eu defnyddio ar eu pennau eu hunain, yn nodi gostyngiad yn nifer yr anheddau newydd sydd eu hangen bob blwyddyn o'r amcanestyniadau blaenorol. Mae hyn yn wir ar gyfer y rhan fwyaf o awdurdodau Cymru. Mae hyn yn deillio, i ryw raddau, o newid mewn ffurf aelwydydd yn ogystal â gostyngiad yn amcanestyniadau poblogaeth. Bydd angen ystyried hyn ymhellach a bydd angen iddo ffurfio rhan o'r sylfaen dystiolaeth a ddefnyddir i gyfarwyddo'r broses adolygu CDLI.

O ran y ffigyrau newydd, maent yn wahanol iawn i amcanestyniadau 2006 a'r rhai a gyfarwyddodd y CDLI mabwysiedig presennol, ac mae hyn wedi achosi peth pryder.

Mae'n rhan o natur amcanestyniadau eu bod yn cymryd yr hyn sydd wedi digwydd yn y gorffennol i ystyriaeth yn unig, ac yn rhagweld beth fyddai'n digwydd pe bai'r tueddiadau hynny'n parhau. Ac os yw'r cyfnod a gaiff ei ddefnyddio i fesur tueddiadau yn afreolaidd, efallai na fydd yn creu'r darlun llawn. Dim ond un darlun posibl o'r dyfodol y maent yn ei ddarparu – a gallwn ddylanwadu ar y dyfodol hwn gyda'n penderfyniadau ein hunain hyd yn oed. Gallai cymeradwyo datblygu tir cyflogaeth ddenu gweithwyr a'u teuluoedd i'r ardal, er enghraifft.

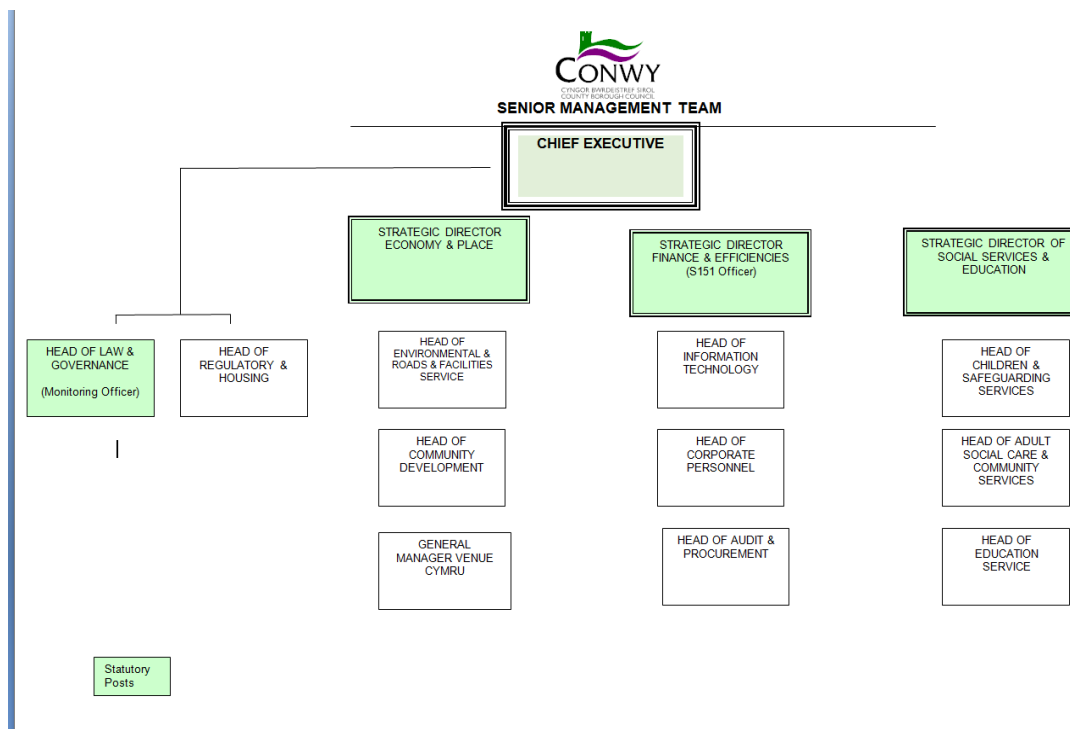
Mae'n rhaid i ni gofio bod y strategaethau manwl a chymhleth sydd yn y CDLI yn seiliedig ar ystod eang o asesiadau o effaith, ymgynghoriadau, astudiaethau ymchwil, dadansoddiad data ystadegol a blaenoriaethau polisi, a dim ond rhan o'r rhain yw'r amcanestyniadau aelwydydd. Byddai newid i amcanestyniadau newydd sy'n seiliedig ar 2014 ar gyfer gofynion anheddau yn golygu ail-galibro nifer o dargedau a pholisïau eraill yn y Cynllun mwy.

Yn amlwg, mae angen ystyried yr amcanestyniadau newydd yn seiliedig ar 2014 fel rhan o'r sail dystiolaeth wrth adolygu'r CDLI.

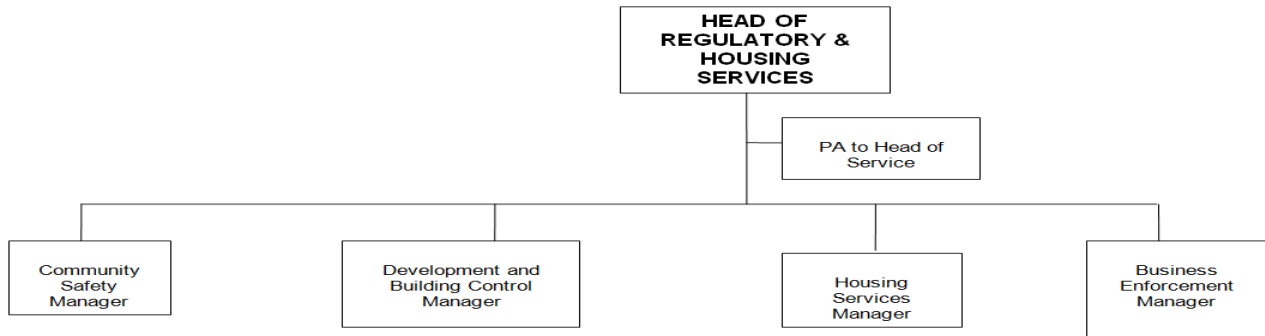
Y GWASANAETH CYNLLUNIO

Mae'r Gwasanaeth Cynllunio wedi ei rhannu'n ddau, Gwasanaethau Rheoli Datblygu a'r Gwasanaeth Polisi Cynllunio Strategol, pob un yn cael eu rheoli gan Bennaeth Gwasanaeth gwahanol.

Strwythur Rheoli Conwy



Strwythur Rheoleiddio a Thai



Rheoli Datblygu ac Adeiladu

Mae'r adran Rheoli Datblygu ac Adeiladu yn cynnwys Rheoli Datblygu, Gorfodaeth Cynllunio, Cadwraeth, Diogelu Coed, Rheoli Adeiladu a Phriddiannau Tir Lleol. Mae'r adran hon yn eistedd o fewn y Gwasanaethau Rheoleiddio a Thai ac mae'r Pennaeth Gwasanaeth yn adrodd yn uniongyrchol i'r Prif Weithredwr. Mae'r tîm Rheoli Datblygu yn gyfrifol am ymdrin â cheisiadau cynllunio, apeliadau cynllunio, ymchwilio i achosion o dorri rheolau cynllunio ac maent hefyd yn delio gyda nifer fawr o ymholiadau sy'n ymwneud â chynghor cyn-ymgeisio ac ymholiadau ynghylch datblygiadau a ganiateir.

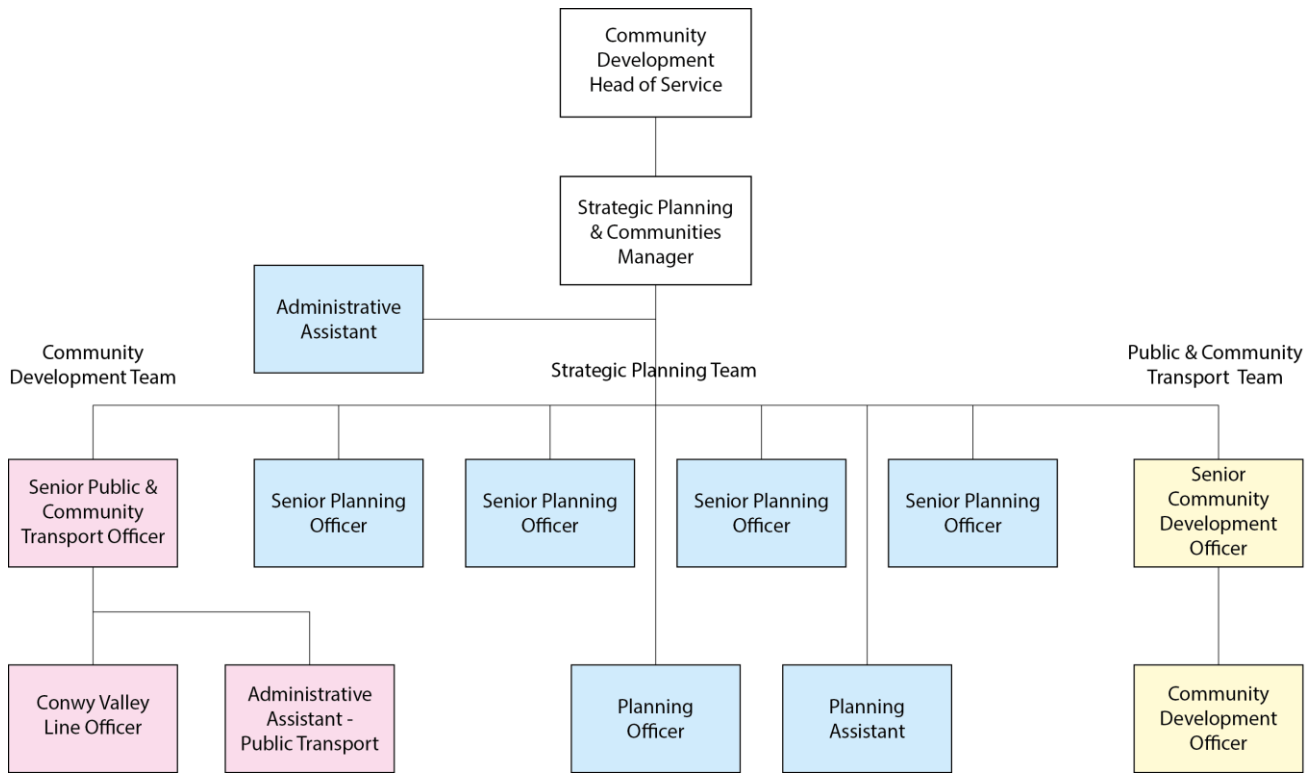
Yn ogystal â swyddogaethau cynllunio (ac eithrio polisi cynllunio) mae'r Rheolwr Rheoli Datblygu ac Adeiladu yn gyfrifol am reoli 31 o staff gan gynnwys Rheoli Adeiladu a Phriddiannau Tir Lleol, gyda staff gweinyddol a chefnogi yn adrodd yn uniongyrchol i'r Rheolwr Rheoli Datblygu ac Adeiladu.

Ar hyn o bryd mae gan Rheoli Datblygu gyllideb ar gyfer 2 Brif Swyddog yn yr adran Rheoli Datblygu. Mae hyn wedi'i rannu'n dimau ardal (Dwyrain a Gorllewin) ac o fewn pob tîm mae Uwch Swyddog, a 2 Swyddog Cynllunio. Mae yna hefyd Uwch Swyddog rhan amser sy'n delio â cheisiadau yn y ddau dîm ac mae'r llwyth gwaith yn cael ei gynhyrchu yn seiliedig ar y galw ym mhob tîm. Mae yna hefyd 2 swydd cefnogaeth weinyddol (sydd hefyd yn delio â Chadwraeth), 2 swydd swyddog technegol / cofrestru ac 1 Prentis Modern.

Mae'r Tîm Gorfodaeth Cynllunio yn cynnwys Prif Swyddog, un Uwch Swyddog Gorfodaeth a 2 Swyddog Gorfodaeth rhan amser. Mae'r Prif Swyddog hefyd yn rheolwr atebol i'r Swyddog Cadwraeth, Swyddog Coed a'r 1 swyddog cefnogaeth weinyddol rhan amser.

Ar adegau oherwydd gofynion llwyth gwaith mae'r adrannau Gorfodaeth Cynllunio a Rheoli Datblygu yn rhannu llwyth gwaith a dyletswyddau lle bo hynny'n briodol, er mwyn sicrhau bod y gwasanaeth yn parhau i fod yn effeithlon a hyblyg.

Strwythur Cynllunio Strategol a Chymunedau



Gwasanaethau Polisi Cynllunio Strategol

Nid yw'r Gwasanaethau Polisi Cynllunio Strategol (GPCS) ar hyn o bryd yn yr un adeilad / tref â'r Adain Rheoli Datblygu ac Adeiladu, er bod cynlluniau yn y dyfodol i leoli'r ddau wasanaeth yn yr un adeilad. Mae'r GPCS ar hyn o bryd yn cynnwys 12 aelod staff - 1 x Rheolwr PCS, 4 x Uwch Swyddog PCS, 1 x Swyddog PCS, ac 1 x Cymhorthydd Gweinyddol PCS. Mae'r Gwasanaeth wedi cynyddu i 12 aelod staff yn dilyn dyfodiad 1 x Prif Swyddog Datblygu Cymunedol, 1 x Swyddog Datblygu Cymunedol Gwledig, 1 x Swyddog Cludiant Cymunedol, 1 x Swyddog Rheilffyrdd Cymunedol ac 1 x Cymhorthydd Gweinyddol Cludiant Cymunedol.

Mae'r GPCS yn darparu cefnogaeth Polisi Cynllunio Strategol o fewn y Gwasanaethau Datblygu Cymunedol, sy'n cael ei reoli gan y Pennaeth Gwasanaeth Datblygu Cymunedol, sy'n adrodd yn uniongyrchol i'r Cyfarwyddwr Strategol Economi a Lle. Mae'r adran wedi cael ei hail-strwythuro yn ddiweddar ac mae hyn bellach yn cynnwys swyddogaethau Datblygu Cymunedol a Chludiant Cymunedol. Mae'r strwythur hwn yn helpu gyda llunio cynlluniau lle wrth i ni adolygu'r CDLI.

Cysylltiadau gyda phrosiectau eraill y Cyngor

Mae yna nifer o flaenoriaethau corfforaethol ehangach sy'n effeithio ar y gwasanaeth cynllunio y mae'r Gwasanaeth Cynllunio yn ymwneud â hwy ac mae hyn yn cynnwys:

Gwella gwasanaeth

Mae'r awdurdod yn ymdrechu ar gyfer gwelliant parhaus ac mae'n rhaid i bob Gwasanaeth adrodd yn ôl a chymryd rhan mewn adolygiadau perfformiad canol blwyddyn a blynyddol.

Rheoli Ystadau

Mewn ymateb i bwysau cyllidebol, ac awydd ehangach i ddefnyddio ein hasedau'n gyfrifol, mae'r Cyngor yn mynd drwy broses o adolygu ei bortffolio ystadau ac yn edrych ar ffyrdd i weithredu'n fwy effeithlon a gwella'r gwasanaeth i gwsmeriaid, megis cyfuno gwasanaethau staff ar lai o safleoedd. Mae'r gwasanaeth cynllunio yn chwarae rhan allweddol o ran galluogi defnydd gorau/adenillion o'r asedau hynny.

Fel rhan o'r ymarfer hwn mae'r adain Polisi Cynllunio Strategol a Rheoli Datblygu wedi bod yn rhan mewn trafodaethau ynglŷn â datblygu swyddfeydd newydd yng nghanol Bae Colwyn a allai arwain at ddatgomiynu hyd at dair ar ddeg o swyddfeydd presennol a lleihau ôl-troed y Cyngor gan 30%.

Tîm Datblygu Safleoedd Strategol

Mae'r Tîm Datblygu Safleoedd Strategol wedi cael ei sefydlu i edrych ar safleoedd allweddol yn y Sir. Mae'r Tîm Datblygu yn cynnwys ystod o swyddogion allweddol o fewn yr awdurdod ac ar adegau mae'r cyfarfodydd hyn yn cael eu mynychu gan swyddogion Llywodraeth Cymru. Nod y grŵp yw datblygu cynllun gweithredu a darparu cyngor i gynorthwyo gyda darparu safleoedd allweddol sy'n dod ymlaen.

Y Rhaglen Foderneiddio

Mae yna newidiadau yn cael eu gweithredu i'r ffordd mae Conwy yn gweithredu drwy gyflwyno "Doethwaith Conwy". Nod y cynllun Corfforaethol yw *"Byddwn yn ceisio gwella gwasanaethau a diwallu ein targedau arbedion drwy foderneiddio'r modd yr ydym yn gweithio ac adolygu o ble y byddwn yn gweithio (gofod swyddfa)."* Mae gwahanol newidiadau yn cael eu gweithredu ac mae hyn hefyd yn cynnwys gwefan fodern a newid tuag at ddatblygu systemau mwy electronig i ddarparu gwasanaeth mwy effeithiol ac effeithlon.

Tîm Datblygu

Ar gyfer ceisiadau cymhleth neu sylweddol mae'r gwasanaeth yn darparu cyfleuster i ymholiadau cyn-ymgeisio gael eu hystyried fel rhan o gyfarfod bord gron gyda ymgynghoreion allweddol. Mae hyn wedi helpu adeiladu perthynas gadarnhaol gyda phawb sy'n rhan o'r broses ac yn helpu pawb i ddeall amcanion a blaenoriaethau ei gilydd.

Gwasanaeth Cyngor Hyfywedd Datblygu

Yn ychwanegol at y gwasanaeth cyn-ymgeisio, mae'r cyfleuster hwn yn ei le i drafod ymarferoldeb cynllun datblygu arfaethedig ac yn darparu ymateb ffurfiol i'r datblygwyr gan fanylu ar lefel y rhwymedigaethau cynllunio y byddai eu hangen i gefnogi cais cynllunio yn unol â Chanllawiau Cynllunio Atodol Rhwymedigaethau Cynllunio mabwysiedig y Cyngor (e.e. Tai Fforddiadwy, Mannau Agored, Addysg, ac ati). Mae'r Gwasanaeth Polisi Cynllunio Strategol yn defnyddio Pecyn Cymorth Arfarnu Hyfywedd Datblygu cydnabyddedig i asesu hyfywdra cynlluniau ar ôl ystyried gwahanol gostau a refeniw. Nid yw'n orfodol i ddatblygwyr ddefnyddio'r gwasanaeth. Fodd bynnag, bydd y gwasanaeth yn creu mwy o sicrwydd i ddatblygwyr wrth fwrw ymlaen â chynlluniau a cheisiadau cynllunio.

Cyllidebau

Mae'r siart isod yn rhoi gwybodaeth dros gyfnod o 5 mlynedd, lle mae'r incwm wedi cynyddu, yn enwedig yn y flwyddyn ddiwethaf. Mae'r holl gyllidebau yn ymwneud yn bennaf â chostau staff. Gall hyn fod yn gysylltiedig yn rhannol â mabwysiadu'r CDLI a chyflwyno ceisiadau mawr. Yn ogystal, mae cynnydd yn y ffi yn 2015/16 a mathau newydd o geisiadau hefyd wedi cyfrannu.

Planning Application Fees – Income against Budget						
Operating budget	2010/11	2011/12	2012/13	2013/14	2014/15	2015/16
Budgeted income	574,340	599,340	578,990	658,900	676,965	692,490
Actual income	475,000	475,000	420,000	420,000	420,000	588,000
	381,914	451,088	417,813	483,725	449,410	463,319

Land Charges Fees – Income against Budget						
Operating budget	2010/11	2011/12	2012/13	2013/14	2014/15	2015/16
Budgeted income	139,790	139,790	158,540	161,850	153,630	177,680
Actual income	142,250	142,250	154,000	154,000	153,630	177,680
	163,169	160,623	145,129	189,144	194,673	194,549

Building Control fees – Income against Budget						
Operating budget	2010/11	2011/12	2012/13	2013/14	2014/15	2015/16
Budgeted income	338,580	315,460	306,700	302,440	301,380	339,710
Actual income	240,000	229,260	216,740	212,530	235,330	265,040
	220,722	179,687	226,654	245,500	227,737	242,199

Planning Policy						
Operating budget	2010/11	2011/12	2012/13	2013/14	2014/15	2015/16
	256,000	256,000	528,660	264,000	272,320	319,000

Mae cyllideb y Gwasanaeth Polisi Cynllunio yn bennaf yn ymwneud â staff, ac fel y cyfryw, mae staffio dan bwysau gan fod angen i ni ddod o hyd i arbedion flwyddyn ar ôl blwyddyn. Mae Achos

Busnes 2016 newydd yn cael ei ystyried ar hyn o bryd gan yr Awdurdod Cynllunio Lleol i gynnal yr adolygiad o'r CDLI. Gan fod y Gwasanaeth yn awr yn cynnwys Cludiant Cymunedol a Chyhoeddus a Datblygu Cymunedol, mae pwysau newydd yn codi i dorri ar wasanaethau cludiant cyhoeddus (ee contractau bysiau) wrth wneud yr arbedion sydd eu hangen ar gyfer y Cyngor.

Mae gostyngiadau yn y gyllideb a'r posibilrwydd o newid yn golygu bod llawer o Wasanaethau ar draws y Cyngor ar hyn o bryd yn cael eu had-drefnu, eu trawsnewid ac yn colli swyddi. Mae'r Prif Weithredwr wedi cynnal adolygiad o drefniadau rheoli uwch o fewn y Cyngor yn ddiweddar; a ysgogwyd gan yr angen i nodi arbedion yn yr hinsawdd ariannol bresennol a hefyd i sicrhau bod trefniadau rheoli yn dal yn addas i'r diben. Mae ailstrwythuro pellach yn debygol fel bydd yr awdurdod yn ymdrechu i ddelio â'r arbedion effeithlonrwydd ariannol mewn modd effeithlon ac effeithiol.

O fewn y Gwasanaethau Rheoleiddio a Thai bu llawer o newid, ac yn ddiweddar bu ailstrwythuro sydd wedi arwain at ddiswyddo o nifer o swyddi ar lefelau amrywiol. O fewn Rheoli Datblygu ac Adeiladu ni ail-creiwtiwyd yn lle'r nifer o swyddogion allweddol sydd wedi gadael neu wedi ymddeol yn y blynyddoedd diwethaf. Mae nifer o swyddi gweinyddol a chefnogi hefyd wedi cael eu colli. Mewn adrannau eraill fel Gorfodaeth Cynllunio a Rheoli Datblygu mae rhai swyddogion wedi gostwng yr oriau y maent yn gweithio gan hyd at 50%.

Mae angen cyson i sicrhau bod y gwasanaeth yn parhau i fod yn addas at y diben, ond yr un mor bwysig, yn yr hinsawdd ariannol anodd sydd ohoni, mae angen gwneud arbedion effeithlonrwydd. Mae cydweithio yn cael ei ddatblygu gyda cheisiadau cynllunio Mwynau a Gwastraff a chaiff cyngor polisi ei ddarparu gan Wasanaeth Mwynau a Gwastraff Gogledd Cymru a weithredir gan Gyngor Sir y Fflint. Mae Grŵp Swyddogion Cynllunio Gogledd Cymru hefyd wedi nodi meysydd lle gellir datblygu cydweithio ac mae ymarferion cwmpasu a thrafodaethau yn cael eu cynnal ynghylch yr Amgylchedd Naturiol ar y cyd â Chyfoeth Naturiol Cymru a swyddogaethau'r Dreftadaeth Adeiledig, gyda mewnbwn oddi wrth Cadw.

Cafodd y Gwasanaeth Polisi Cynllunio Strategol Adolygiad Cymheiriaid yn 2012 gydag Asiantaeth Llywodraeth Leol Cymru, Llywodraeth Cymru a Chymheiriaid profiadol. Arweiniodd yr adolygiad at nifer o argymhellion ar gyfer y Gwasanaeth, gan gynnwys ffyrdd gwell o weithio, effeithlonrwydd a symud y CDLI yn ei flaen. Ers hynny mae'r Gwasanaeth wedi bod yn destun adolygiad ac ailstrwythuro, gan arwain at arbedion effeithlonrwydd yn gyffredinol, ond mae bellach yn Wasanaeth â mwy o ffocws wrth gyflwyno Fframwaith Polisi Cynllunio gyfredol ar gyfer Conwy. Mae'r cynigion newydd i ddod â Swyddogion Datblygu Cymunedol i mewn yn cryfhau'r tîm ymhellach ac yn gymorth mawr i gyflwyno diwygiadau cynllunio.

Adnoddau Staff

Mae adnoddau staff wedi lleihau yn sylweddol mewn meysydd fel Gorfodaeth Cynllunio, Cadwraeth a Gweinyddu, er bod ychydig bach o newid wedi bod yn Rheoli Datblygu. O fewn y cyfnod adrodd mae'r gwasanaeth a gynigir gan Gorfodaeth Cynllunio wedi cael ei effeithio a dim ond gyda chwynion sy'n a symbylir gan y cwsmer y mae'r tîm yn gallu delio, gydag ychydig neu ddim gwaith rhagweithiol yn cael ei wneud a all effeithio ar ddisgwyliadau cwsmeriaid. Dros y flwyddyn ddiwethaf, bu straen arbennig ar y Gwasanaeth Gorfodaeth Cynllunio o ganlyniad i salwch tymor hir swyddogion o fewn y tîm.

Mae cynnal lefel disgwyliadau'r cyhoedd a chwsmeriaid yn heriol ond mae'r staff wedi addasu i'r newidiadau a'r gofynion ohonynt trwy fod yn fwy hyblyg yn eu hymagwedd.

Ni ail-recriwtiwyd ar gyfer swyddi allweddol eraill megis yr Uwch Swyddog Tirwedd, ond mae risg i'r awdurdod o beidio cael y swydd hon ar y strwythur ac mae opsiynau cydweithredu ar gyfer cael cyngor Tirwedd yn cael eu harchwilio. Yn 15/16 cynhyrchodd Gorfodaeth Cynllunio incwm o £28,734 yn deillio o gyflwyno ceisiadau ôl-weithredol.

Mae datblygu a hyfforddi staff yn flaenoriaeth gorfforaethol ac mae anghenion hyfforddiant a datblygiad yn cael eu trin drwy'r broses PDR. Mae amrywiaeth o gyrsiau hyfforddi corfforaethol yn cael eu darparu, ond mae Swyddogion Cynllunio yn cael eu hannog i edrych ar gyfleoedd hyfforddi am ddim a ddarperir gan y Sefydliad Cynllunio Trefol Brenhinol er mwyn sicrhau eu bod yn llwyddo i gael y DPP sy'n angenrheidiol i gynnal eu hachrediad proffesiynol hanfodol. Mae aelodau'r Pwyllgor Cynllunio hefyd yn cael diweddariadau hyfforddiant rheolaidd.

Mae ariannu'r adolygiad CDLI hyd at ei fabwysiadu yn gost sylweddol ac wedi gofyn am achos busnes i'w gefnogi. Fel y nodir yn Adroddiad Monitro Blyneddol 2015 a 2016 y Cyngor ac fel y cynghorir gan Lywodraeth Cymru, dylai'r ffioedd ceisiadau cynllunio uwch ddod law yn llaw â gwell gwasanaethau cynllunio, gan gynnwys sicrhau bod y CDLI yn cael ei fabwysiadu a'i adolygu. Fodd bynnag, o ganlyniad i newidiadau gan LIC bu cynnydd sylweddol yn y gweithdrefnau a mathau newydd o geisiadau megis ceisiadau rhyddhau amod, hysbysiadau penderfyniadau byw ac ati, ac o ganlyniad, mae'r Cyngor wedi gorfod mabwysiadu gweithdrefnau newydd ar gyfer delio â'r newidiadau hyn ac mae hyn wedi cynyddu eu llwyth gwaith, sydd wedi rhoi straen ar y tîm yn arbennig ar y "rheng flaen" - proses weinyddol. Felly, mae'n rhy gynnar i ddweud os y gellir rhoi'r cynnydd tuag at gostau adolygu'r CDLI. Bydd angen adolygu hyn wrth i ni symud ymlaen.

EICH STORI LEOL

Yn amodol ar gychwyn yr adolygiad o'r CDLI, mae gwaith yn parhau o fewn y GPCS o ran sicrhau fframwaith Polisi Cynllunio gyfredol ar gyfer Conwy. Mae strwythur rheoli rhaglen wedi ei rhoi ar waith i gyflawni'r Gwasanaeth a'i feysydd gwaith. Mae Bwrdd y Rhaglen Cynllun Datblygu Lleol yn gweithredu fel bwrdd rheoli trosfwaol, sy'n cael ei gadeirio gan Gyfarwyddwr Corfforaethol y Cyngor ar gyfer yr Economi a Lle. Wrth ddisgwyl yr Adolygiad, mae Grŵp Tasg a Gorffen CDLI ac Is-grwpiau yn cael eu llunio i oruchwylio'r broses adolygu.

Mae rhaglen waith ar gyfer paratoi dogfennau canllawiau cynllunio atodol a briffiau datblygu safle yn ei lle, gyda gwahanol feysydd pwnc wedi eu mabwysiadu ers cyflwyno'r CDLI (gweler www.conwy.gov.uk/cdli) Wrth ddisgwyl yr adolygiad a chyfarwyddo'r AMB, mae'r tîm yn gweithio'n barhaus ar ddiweddarau'r sylfaen dystiolaeth a monitro (ee adolygu tir cyflogaeth, astudiaeth manwerthu, JHLAS, asesiad manau agored, asesiad cyfleusterau cymunedol, asesiad cymysgedd tai, ac ati).

Mae'r GPCS bellach wedi symud ymlaen yr Ardoll Isadeiledd Cymunedol drwy'r broses wleidyddol, gyda mabwysiadu wedi'i gynllunio ar gyfer canol 2017. Hyd yma mae hyn wedi cynnwys casglu tystiolaeth a pharatoi Rhestr 123 Isadeiledd ac Asesiad Hyfywedd. Mae'r Gwasanaeth yn gweithio

gyda Gwasanaeth Polisi Cyngor Sir Ddinbych i alinio meysydd gwaith, cynnal Archwiliadau Cyhoeddus ar y cyd a gwneud arbedion effeithlonrwydd.

Yn dilyn cais llwyddiannus am grant Llywodraeth Cymru, mae GPCS hefyd yn rheoli prosiect caffael a darparu safle ar gyfer safle preswyl newydd ar gyfer sipsiwn a theithwyr yng Nghonwy. Mae hyn wedi golygu gweithio mewn partneriaeth â Cartrefi Conwy a Chymdeithas Trigolion Sipsiwn a Theithwyr. Mae'r gwaith adeiladu bellach wedi gorffen a'r gymuned sipsiwn a theithwyr yn byw ar y safle.

Mae'r Gwasanaeth yn parhau hefyd i ymgymryd â'r meysydd gwaith cyffredinol, gan gynnwys ymatebion i geisiadau cynllunio, ymgynghoriadau, ymholiadau, mynychu cyfarfodydd a phwyllgorau, ond hefyd yn awr yn dechrau gweithio ar lefel fwy cymunedol ar ôl ystyried goblygiadau Deddf Cynllunio 2015. Mae'r Gwasanaeth ar hyn o bryd yn arwain ar y gwaith o baratoi Cynllun Lle Abergele, gyda'r nod o ymestyn y dull i aneddiadau eraill o fewn y Fwrdeistref Sirol. Rydym yn gweithio'n agos gyda Chymorth Cynllunio Cymru a Llywodraeth Cymru mewn perthynas â Chynlluniau Lle a'r dull gweithredu.

Adroddiad Monitro Blynyddol

Cafodd Cynllun Datblygu Lleol Conwy ei fabwysiadu ym mis Hydref 2013. Y cyfnod adolygu statudol yw Hydref 2017. Fodd bynnag, o ganlyniad i AMB 2016 (ynghlwm) cynigir adolygiad cynnar o'r CDLI, yn bennaf o ganlyniad i'r dirywiad mewn cyflenwad tir tai 5 mlynedd o 4.0 mlynedd yn 2015 i 3.7 mlynedd yn 2016. Mae'r adolygiad yn ddarostyngedig i Adroddiad Adolygu ffurfiol a chymeradwyaeth Llywodraeth Cymru. Mae'r Cyngor wedi sefydlu Grŵp Tasg a Gorffen ac Is-grwpiau yn barod ar gyfer yr adolygiad.

Mae materion allweddol eraill yn ymwneud â diffyg tai fforddiadwy a darparu cyflogaeth yn unol â'r strategaeth. Fodd bynnag, ar ôl ystyried nifer o ffactorau, gan gynnwys newidiadau cyd-destunol arwyddocaol ar lefel leol, ranbarthol a chenedlaethol, ynghyd â dadansoddiad monitro polisi'r CDLI, mae'r AMB yn cymell adolygiad.

Llwyth Gwaith

Mae'r tabl isod yn dangos y ceisiadau cynllunio yn ystod y 3 blynedd diwethaf:

Blwyddyn	Nifer y ceisiadau a dderbyniwyd
Ebrill 2013 i Mawrth 2014	846
Ebrill 2014 i Mawrth 2015	882
Ebrill 2015 i Mawrth 2016	900

Yn gyffredinol, nid yw lefelau'r ceisiadau wedi newid yn sylweddol er y bu cynnydd mewn ceisiadau a gofnodwyd yn ddiweddar. Mae llwyth achosion ar gyfer swyddog cynllunio RhD yn fras oddeutu 40 o geisiadau ar unrhyw adeg benodol. Mae'r Uwch Swyddogion yn delio â thua 25 o geisiadau a

tua 10 o geisiadau ar gyfer prif swyddog, ond mae hyn yn dibynnu ar gymhlethdod a gofynion gwasanaeth eraill. Mae hyn yn ychwanegol at ddarparu cyngor datblygu cyn-ymgeisio a chyngor datblygiad a ganiateir, amddiffyn apeliadau a darparu gwasanaeth swyddog ar ddyletswydd ar sail rota.

Nid yw llwythi achos ar gyfer y Tîm Gorfodaeth yn gyffelyb gan fod Swyddogion Gorfodaeth yn tueddu i fod â baich achosion uwch. Mae hyn oherwydd y gellir cau rhai achosion gorfodaeth yn dilyn ymweliad cychwynnol neu ymweliad safle os na chanfyddir tor-amod. Fodd bynnag, gall achosion eraill gymryd llawer mwy o amser i ddelio â hwy os ydynt yn gymhleth neu os cyflwynir hysbysiad gorfodaeth ac y cyflwynir apêl, a/ neu os oes angen atgyfeirio'r mater i'r Llys ac ati.

Mae lefelau staffio gweinyddol/ cefnogaeth wedi gostwng yn sylweddol yn ystod y 2-3 blynedd diwethaf, mae lefelau staffio proffesiynol o fewn Rheoli Datblygu hefyd wedi gostwng gyda mwy o staff yn gweithio'n rhan-amser. Er bod yr awdurdod yn gallu darparu gwasanaeth da, mae straen ar adnoddau ar "reng flaen" y broses ac ar adegau pan mae absenoldeb neu salwch mae hyn yn rhoi straen sylweddol ar y Gwasanaeth i fodloni terfynau amser o ran gwneud penderfyniad.

Oherwydd arbedion effeithiolrwydd/ toriadau, collwyd swyddi arbenigol ym meysydd Tirlun a Chadwraeth. Mae Grŵp Swyddogion Cynllunio Gogledd Cymru yn edrych ar gydweithredu rhanbarthol ar gyfer y Dreftadaeth Naturiol ac Adeiledig. Er bod hyn yn ei ddyddiau cynnar, mae hyn yn cael ei weld fel ffordd gadarnhaol ymlaen.

Mae llwythi gwaith Polisi Cynllunio yn parhau i ganolbwyntio ar friffiau datblygu safle, monitro tystiolaeth a pharatoi, Ardoll Isadeiledd Cymunedol, trafodaethau â datblygwyr, gwerthusiadau hyfywedd datblygu safle, canllawiau cynllunio atodol a gwaith cynnar yn gysylltiedig â'r adolygiad CDLI.

Rydym wedi cyflwyno codi tâl am gyngor cyn gwneud cais ac rydym yn gweithio tuag at godi tâl am gyngor Swyddog Coed a Chadwraeth hefyd cyn bo hir. Mae grŵp monitro Adran 106 wedi cael ei sefydlu er mwyn sicrhau bod unrhyw arian sy'n ofynnol gan gytundebau cynllunio yn cael eu derbyn mewn pryd. Mae Protocol Adran 106 hefyd wedi'i fabwysiadu i sicrhau bod cymunedau lleol yn elwa o'r arian a dderbyniwyd. Mae'r Grŵp Monitro 106 yn cynnwys rhanddeiliaid allweddol i sicrhau bod yr arian yn cael ei ddefnyddio mewn meysydd blaenoriaeth. Maes o law bydd eu rôl yn cwmpasu CIL. Yn ogystal, mae'r Gwasanaeth Polisi yn hyrwyddo Gwasanaeth Arfarnu Hyfywedd, sy'n werth chweil wrth sicrhau datblygiadau y gellir eu cyflawni a thrafodaethau rhwymedigaeth cynllunio.

Ar hyn o bryd mae gan Gonwy gyflenwad tir ar gyfer tai o 3.7 mlynedd ac mae'n annhebygol y bydd yna gyflenwad 5 mlynedd nes bod y CDLI yn cael ei adolygu sy'n debygol o gymryd rhai blynyddoedd i fynd trwy'r broses adolygu a mabwysiadu. Mae hyn yn rhoi pwysau sylweddol ar yr awdurdod i ddelio â'r ceisiadau mawr math hapfasnachol ar safleoedd heb eu dyrannu y tu allan i ffin yr anheddiad.

Bydd y Gwasanaeth Polisi Cynllunio yn paratoi Cytundeb Cyflawni statudol ar gyfer y broses adolygu, a fydd yn cymryd i ystyriaeth y goblygiadau o ran adnoddau (staff ac ariannol). Bydd gostyngiad yn nifer y staff i gyflawni'r adolygiad a'r Gwasanaeth yn gyffredinol yn rhoi risg a phwysau sylweddol ar y Gwasanaeth i gynllunio ar gyfer ein gofynion statudol o dan Ddeddf Gynllunio newydd 2015, mae gofyniad ychwanegol i baratoi Cynlluniau Lle ledled y Fwrdeistref

Sirol, sy'n cynnwys ymgysylltu sylweddol â'r gymuned. Mae hyn yn debygol o roi pwysau ar swyddogion datblygu cymunedol a chynllunio wrth inni fynd drwy'r broses adolygu.

Ers mis Gorffennaf 2013 mae'r holl Geisiadau Cynllunio a sylwadau a gyflwynwyd mewn cysylltiad â'r ceisiadau hyn ar gael i'w gweld ar ein gwefan. Mae hyn yn darparu gwasanaeth mwy tryloyw i'r Cyhoedd. Mae hefyd yn caniatáu i ymgeiswyr, aelodau o'r cyhoedd ac ymgyngoreion ac ati allu cael mynediad i'r wybodaeth yn gyflym ac i wneud sylwadau ar unrhyw wybodaeth newydd a ddaw yn ei flaen. Mae wedi lleihau'r galw ar Swyddogion Cynllunio i ymateb i geisiadau wedi'u diweddarau'r gan y cyhoedd ac asiantau.

Ym mis Mawrth 2016, mae Llywodraeth Cymru wedi cyflwyno proses cyn-ymgeisio Statudol, sy'n gweithio'n dda, yn ogystal â cheisiadau mawr neu gymhleth rydym wedi'u gweithredu, ers nifer o flynyddoedd, ymagwedd tîm datblygu sy'n galluogi rhoi cyfle i randdeiliaid allweddol yn y broses gynllunio ymgysylltu yn gynnar gyda'r datblygwr.

Mae'r awdurdod hefyd wedi cyflwyno Rhestr Dilysu Lleol ar gyfer ceisiadau mawr. Bydd hyn yn dod i rym ar 1 Ionawr 2017. Bydd hyn yn blaenlwytho'r broses ceisiadau cynllunio a sicrhau bod yr holl ddogfennau cywir a gwybodaeth ategol yn cael ei gyflwyno yn gynnar yn y broses gynllunio a hysbysu ymgeiswyr o ran yr hyn a ddisgwylir gyda rhai mathau o geisiadau i helpu i osgoi gwrthodiadau a chyflymu'r broses o wneud cais drwy osgoi oedi diangen. Bydd cael yr holl wybodaeth yn gynnar yn lleihau'r angen i ohirio'r cais tra mae'n aros i'r ymgeiswyr ac asiantau baratoi gwybodaeth sydd eto i ddod i law.

Mae'r "ymagwedd tîm datblygu" wedi bod yn weithredol ers nifer o flynyddoedd ac yn cael ei argymhell yn y CDLI fel ymagwedd sy'n cael ei wneud yng Nghonwy. Mae'r dull hwn yn gweithio'n dda gydag adborth da oddi wrth gwsmeriaid. Mae mewnbyn wedi'i gydlynu oddi wrth randdeiliaid allweddol yn hanfodol i broses gynllunio effeithiol.

Yn ogystal â symud ymlaen gyda chodi tâl am gyngor cyn cyflwyno cais, bydd fforymau asiantau yn cael eu trefnu yn y dyfodol agos i drafod pryderon allweddol am y broses Gynllunio gydag asiantau.

Bydd adolygiad o'r CDLI yn dechrau'n fuan ac mae gwaith yn parhau o fewn y GPCS o ran sicrhau fframwaith Polisi Cynllunio gyfredol ar gyfer Conwy. Mae strwythur rheoli rhaglen wedi ei rhoi ar waith i gyflawni'r Gwasanaeth a'i feysydd gwaith. Mae Bwrdd y Rhaglen Cynllun Datblygu Lleol yn gweithredu fel bwrdd rheoli trosfwaol, sy'n cael ei gadeirio gan Gyfarwyddwr Corfforaethol y Cyngor ar gyfer yr Economi a Lle.

Mae rhaglen waith ar gyfer paratoi dogfennau canllawiau cynllunio atodol a briffiau datblygu safle yn ei lle, gyda gwahanol feysydd pwnc wedi eu mabwysiadu ers cyflwyno'r CDLI (gweler <http://www.conwy.gov.uk/cdli>). Wrth ddisgwyl yr adolygiad a chyfarwyddo'r AMB, mae'r tîm yn gweithio'n barhaus ar ddiweddarau'r sylfaen dystiolaeth a monitro (ee adolygu tir cyflogaeth, astudiaeth manwerthu, JHLAS, asesiad manau agored, asesiad cyfleusterau cymunedol, asesiad cymysgedd tai, ac ati).

Mae'r GPCS yn symud ymlaen yr Ardoll Isadeiledd Cymunedol drwy'r broses wleidyddol, gyda mabwysiadu wedi'i gynllunio ar gyfer canol 2017. Hyd yma mae hyn wedi cynnwys casglu tystiolaeth a pharatoi Rhestr 123 Isadeiledd ac Asesiad Hyfywedd. Mae'r Gwasanaeth yn gweithio

gyda Gwasanaeth Polisi Cyngor Sir Ddinbych i alinio meysydd gwaith, cynnal Archwiliadau Cyhoeddus ar y cyd a gwneud arbedion effeithlonrwydd.

Yn dilyn cais llwyddiannus am grant Llywodraeth Cymru, mae GPCS hefyd yn rheoli prosiect caffael a darparu safle ar gyfer safle preswyl newydd ar gyfer sipsiwn a theithwyr yng Nghonwy. Mae hyn wedi golygu gweithio mewn partneriaeth â Cartrefi Conwy a Chymdeithas Trigolion Teithwyr a Sipsiwn. Mae'r gwaith adeiladu bellach wedi gorffen a'r teuluoedd yn byw ar y safle.

Wrth gynorthwyo'r gwaith o gyflawni strategaeth twf y CDLI, mae'r Gwasanaeth hefyd wedi sefydlu Tîm Prosiect Safleoedd CDLI, lle caiff cyfarfodydd cyn-ymgeisio gyda datblygwyr eu hannog. Yn ogystal, mae rhestr codi tâl newydd ar gyfer cynnal Arfarniadau Hyfywedd Datblygiad wedi cael ei gyflwyno, gan ddarparu datblygwyr gyda'r cyfle i drafod materion hyfywedd yn gynnar yn y broses, sydd yn ei dro wedi bod yn llwyddiannus o ran darparu datblygwyr gyda sicrwydd wrth symud ymlaen â cheisiadau datblygu. Mae arweiniad pellach yn cael ei gyflwyno ar hyn o bryd gan y Gwasanaeth i annog darparu'r strategaeth twf, gan gynnwys Prosbectws Dyraniadau Safle, Nodyn Canllaw Datblygu Ar Hap, Protocol Darparu Tir Cyflogaeth a Ffurflen Cyflwyno Safle ar y we.

Mae'r Gwasanaeth yn parhau hefyd i ymgymryd â'r meysydd gwaith cyffredinol, gan gynnwys ymatebion i geisiadau cynllunio, ymgynghoriadau, ymholiadau, mynychu cyfarfodydd a phwyllgorau, ond hefyd yn awr yn dechrau gweithio ar lefel fwy cymunedol ar ôl ystyried goblygiadau Deddf Cynllunio 2015. Mae'r Gwasanaeth ar hyn o bryd yn arwain ar y gwaith o baratoi Cynllun Lle Abergele, gyda'r nod o ymestyn y dull i aneddiadau eraill o fewn y Fwrdeistref Sirol. Rydym yn gweithio'n agos gyda Chymorth Cynllunio Cymru a Llywodraeth Cymru mewn perthynas â Chynlluniau Lle a'r dull gweithredu.

Pwysau Lleol

Yn dilyn mabwysiadu methodoleg TAN1 i gyfrifo cyflenwad tir ar y dull gweddilliol yn unig (yn hytrach na dull cwblhau, fel o'r blaen) mae Conwy wedi canfod ei hun gyda chyflenwad tir o 3.7 mlynedd, sydd yn is na'r 5 mlynedd gofynnol. O ganlyniad, mae ceisiadau damcaniaethol wedi cael eu cyflwyno.

Mewn ymateb mae Conwy wedi paratoi gwahanol ddogfennau canllaw cynllunio atodol a briffiau datblygu i ddarparu gwell sicrwydd i ddatblygwyr. Ar ben hynny, mae Nodyn Canllaw Datblygu Dyfaliadol penodol wedi ei baratoi sy'n hyrwyddo ymagwedd ragweithiol a chefnogol ar gyfer datblygwyr wrth gyflwyno safleoedd nas dyrannwyd mewn ymateb i ddiffyg cyflenwad 5 mlynedd. Mae Conwy hefyd yn cynnal profion marchnad dai yr ardal ac wedi paratoi prosbectysau safleoedd datblygu i hyrwyddo safleoedd a ddyrannwyd yn y CDLI.

Gwella gwasanaeth

Er bod Conwy yn perfformio'n dda, mae yna le i wella yn enwedig o ran cyfnodau penderfynu ar gyfer ceisiadau cynllunio mawr. Fodd bynnag, mae angen cydnabod bod angen am ansawdd yn hytrach na chyflymder mewn rhai achosion, ac os oes lle i drafod i wella'r cais fe'i gwelir fel arfer da ac fe'i cefnagir gan ymgeiswyr a datblygwyr.

Bu gwelliant mewn rhai meysydd ers y llynedd a rhagwelir y bydd y newidiadau i'r system gynllunio fel rhan o Ddeddf Cynllunio fel yr Ymgynghoriad Cyn Ymgeisio a gyda chyflwyniad Rhestr Dilysu Lleol yr awdurdod, ystyrir y bydd hyn yn gwella effeithlonrwydd a chyflymder y broses ceisiadau cynllunio.

Yn ogystal, mae pob cais mawr yn cael eu penderfynu gan y Pwyllgor Cynllunio a gall terfynau amser ysgrifennu adroddiadau a chylch pwyllgorau misol i gyd ychwanegu at yr oedi wrth benderfynu ar geisiadau. Mae angen am hyfforddiant aelodau parhaus ac ymwybyddiaeth o'r pwysau sy'n wynebu'r system gynllunio.

Mae Conwy'n perfformio'n dda mewn meysydd ond yn benodol nid oes CDLI cyfredol, mae Conwy'n perfformio'n dda gyda amddiffyn apeliadau. Mae yna hefyd broses ar gyfer siarad mewn Pwyllgor Cynllunio ac mae swyddog ar ddyletswydd ar gael yn ystod oriau gwaith i ddelio ag ymholiadau.

Mae cyflymder ac ansawdd rhai mathau o ymatebion i ymgynghoriad yn dal i fod yn broblem. Er bod rhywfaint o welliant wedi'i wneud trwy well cyfathrebu gydag ymgynghoreion yn ogystal â'u hyfforddi yn y defnydd o amodau cynllunio. Nodwyd mewn Adolygiad Perfformiad Gwasanaethau diweddar fod angen i hyn barhau i wella effeithlonrwydd y system.

Fframwaith Perfformio.

Ar sail y dangosyddion perfformiad cyfredol, mae'r Awdurdod yn perfformio'n dda. Yn erbyn y meincnodau cenedlaethol, mae Conwy cymharu'n wael mewn perthynas â'r dangosyddion hynny sy'n asesu'r amser a chyflymder a gymerir i benderfynu ar geisiadau mawr er, mewn meysydd eraill mae Conwy'n perfformio'n dda ar y cyfan.

Mae angen adolygiad o brosesau Gorfodaeth Cynllunio ac mae angen blaenoriaethu llwyth gwaith o gwmpas ymdrin â gwaith rhagweithiol a all ychwanegu mwy o werth at y system Gynllunio. Fodd bynnag, nid yw hyn yn adlewyrchiad ar berfformiad gan fod y dangosyddion yn dangos bod y tîm yn perfformio'n dda.

BETH MAE DEFNYDDWYR GWASANAETH YN FEDDWL

Yn 2015-16 cynhaliom arolwg o fodlonrwydd cwsmeriaid wedi'i anelu at asesu barn pobl a oedd wedi derbyn penderfyniad gais cynllunio yn ystod y flwyddyn.

Anfonwyd yr arolwg at 324 o bobl, a chyflwynodd 12% ohonynt ymateb cyfan neu rannol. Roedd y mwyafrif o'r ymatebion (56%) oddi wrth asiantau lleol. Roedd 28% oddi wrth aelodau o'r cyhoedd. Roedd 15% o'r ymatebwyr wedi cael eu cais cynllunio diweddaraf wedi'i wrthod. Yn gyffredinol mae Conwy'n perfformio'n dda gyda llawer o ganlyniadau yn uwch na chyfartaledd Cymru.

Gofynnwyd i ymatebwyr a oeddent yn cytuno neu'n anghytuno â chyfres o ddatganiadau ynghylch y gwasanaeth cynllunio. Cawsant yr opsiynau ateb canlynol:

- Cytuno'n gryf;

- Tueddu i gytuno;
- Ddim yn cytuno nac yn anghytuno;
- Tueddu i anghytuno; a
- Anghytuno'n gryf.

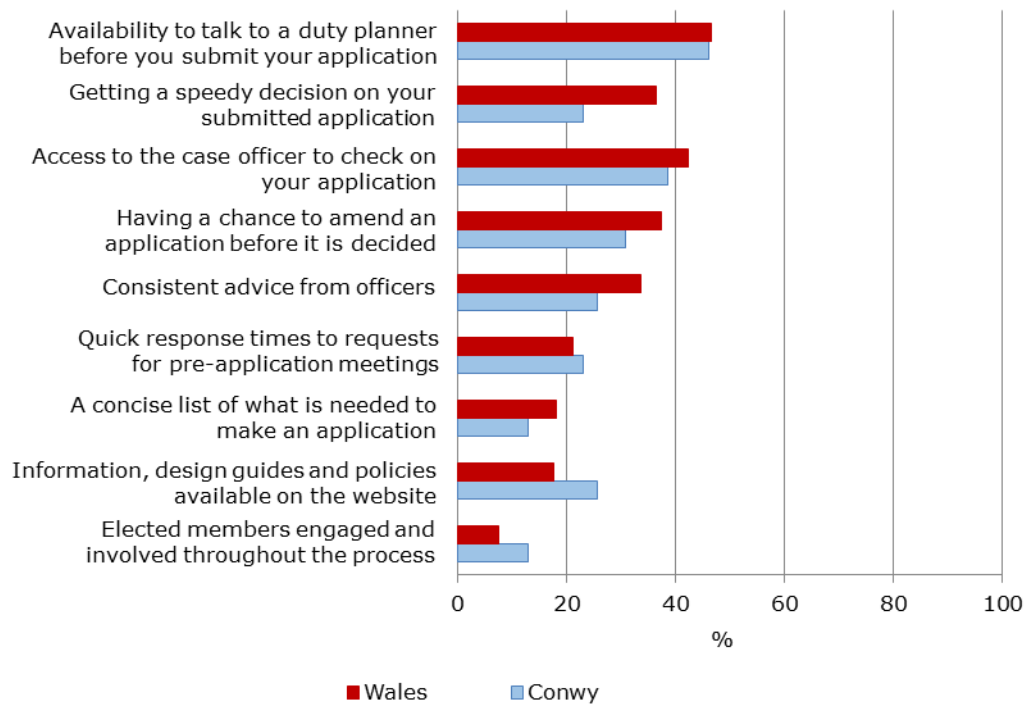
Mae Tabl 1 yn dangos y ganran o ymatebwyr a ddewisodd naill ai 'tueddu i gytuno' neu'n 'cytuno'n gryf' ar gyfer pob datganiad ar gyfer ein hawdurdod cynllunio a Chymru.

Tabl 1: Canran yr ymatebwyr a gytunodd â phob datganiad, 2015-16

	%	
Tabl 1: Canran yr ymatebwyr a gytunodd â:	ACLI Conwy	Cymru
Mae'r ACLI yn gorfodi ei reolau cynllunio yn deg ac yn gyson	53	47
Rhoddodd yr ACLI gyngor da i'w helpu i wneud cais llwyddiannus	48	58
Mae'r ACLI yn rhoi cymorth drwy gydol, gan gynnwys gydag amodau	52	49
Ymatebodd yr ACLI yn brydlon pan oedd ganddynt gwestiynau	59	58
Gwrandawyd arnynt ynghylch eu cais	58	57
Roeddent yn cael gwybod am eu cais drwy gydol y broses	53	49
Roeddent yn fodlon ar y cyfan â'r modd y mae'r ACLI yn trin eu cais	68	61

Gofynnem hefyd i ymatebwyr ddewis tair nodwedd gwasanaeth cynllunio o restr yr oeddent yn meddwl y byddai'n eu helpu fwyaf i gyflawni datblygiadau llwyddiannus. Dengys Ffigur 1 pa mor aml cafodd pob nodwedd ei dewis fel canran o gyfanswm y nifer o ddewisiadau. I ni, 'argaeledd i siarad â chynllunydd ar ddyletswydd cyn cyflwyno cais' oedd y dewis mwyaf poblogaidd.

Ffigur 1: Nodweddion gwasanaeth cynllunio da, ACLI Conwy, 2015-16



Roedd y sylwadau a dderbyniwyd yn cynnwys:

- gwasanaeth effeithlon a proffesiynol iawn gan holl dîm cynllunio CBS Conwy
- Roedd y cymorth a gefais yn wych ac ni allaf feddwl am unrhyw beth mwy y gallent fod wedi ei wneud i wella fy mhrofiad.
- Clir a chyflym. Er, arafodd materion fformatio gyda chyflwyno cais digidol y broses

EIN PERFFORMIAD 2015-16

Mae'r adran hon yn rhoi manylion am ein perfformiad yn 2015-16. Mae'n ystyried y dangosyddion Fframwaith Perfformiad Cynllunio a data arall sydd ar gael i helpu i beintio darlun cynhwysfawr o berfformiad. Lle y bo'n briodol byddwn yn gwneud cymariaethau rhwng ein perfformiad a'r darlun Cymru gyfan.

Caiff perfformiad ei ddadansoddi ar draws y pum agwedd allweddol o ddarparu gwasanaeth cynllunio fel y nodir yn y Fframwaith Perfformiad Cynllunio:

- Gwneud cynlluniau;
- Effeithlonrwydd;
- Ansawdd;
- Ymgysylltu; a
- Gorfodaeth.

Gwneud cynlluniau

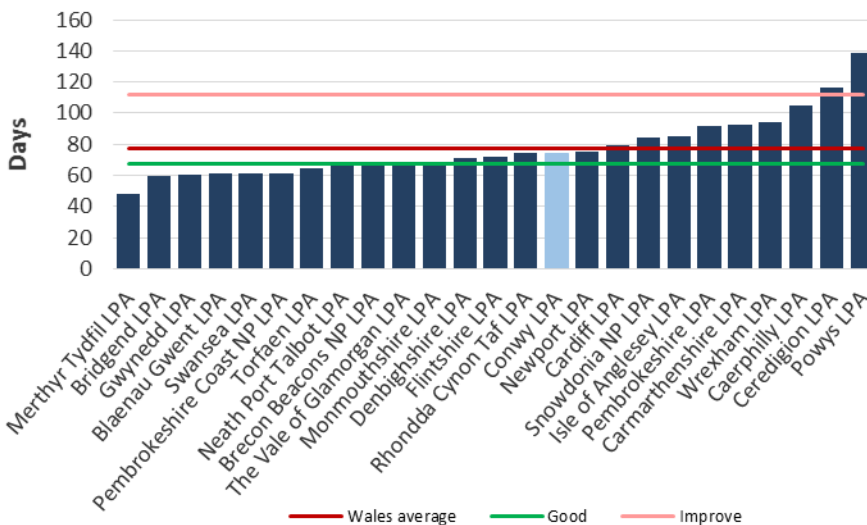
Ar 31 Mawrth 2016, roeddem yn un o 22 ACLI a oedd â chynllun datblygu cyfredol yn ei le. Mae'n ofynnol i ni gyflwyno Adroddiad Monitro Blynnyddol ym mis Hydref 2016. Mae'r ddogfen hon wedi cael ei pharatoi ac yn atodedig.

Yn ystod y cyfnod APB nodom 3.7 mlynedd o gyflenwad tir ar gyfer tai, gan ein gwneud yn un o 17 o ACLI yng Nghymru heb y cyflenwad 5 mlynedd sy'n ofynnol.

Effeithlonrwydd

Yn 2015-16 gwnaethom benderfyniad ar 799 o geisiadau cynllunio, pob un yn cymryd, ar gyfartaledd, 74 diwrnod (11 wythnos) i'w benderfynu. Mae hyn yn cymharu â chyfartaledd o 77 diwrnod (11 wythnos) ar draws Cymru. Mae Ffigur 2 yn dangos yr amser cyfartalog a gymerwyd gan bob ACLI i benderfynu ar gais yn ystod y flwyddyn.

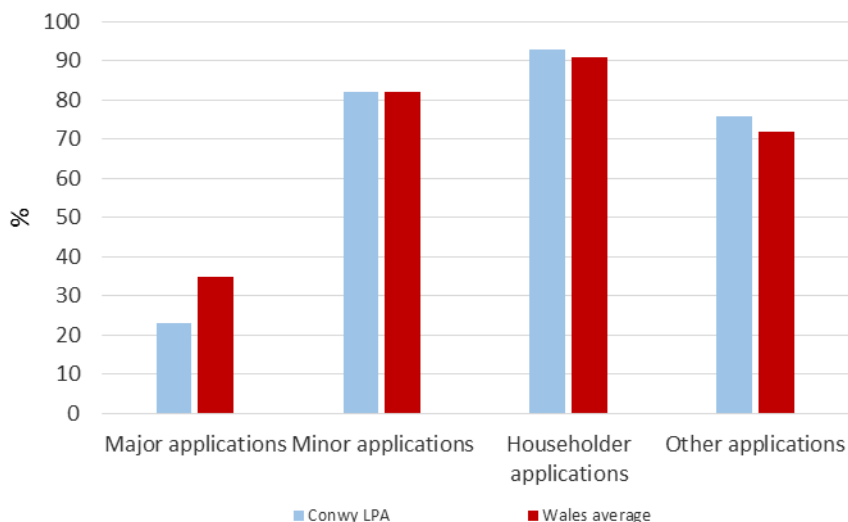
Ffigur 2: Amser cyfartalog a gymerir (diwrnodau) i benderfynu ar geisiadau, 2015-16



Cafodd 78% o'r holl geisiadau cynllunio eu penderfynu o fewn yr amserlenni gofynnol. Roedd hyn yn cymharu â 77% ar draws Cymru, ond yn is na'r targed o 80%. Dim ond 8 ACLI allan o 25 wnaeth gwrdd â'r targed o 80%.

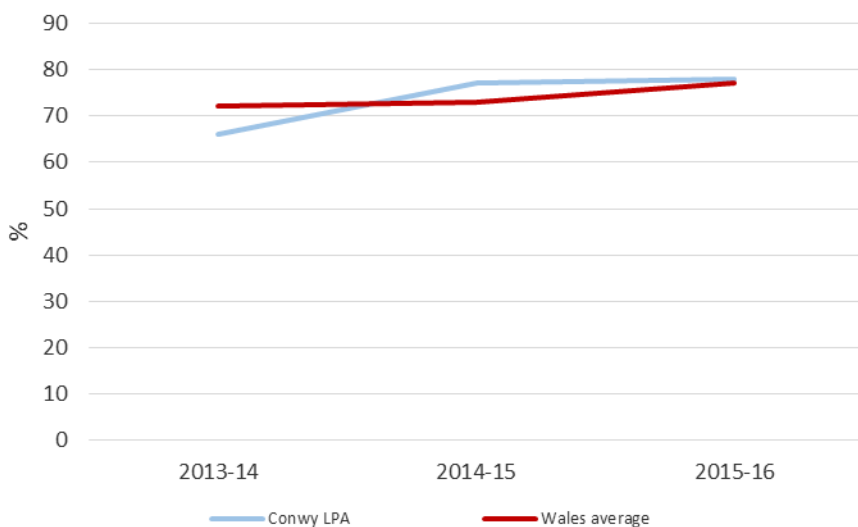
Mae Ffigur 3 yn dangos y ganran o geisiadau cynllunio a benderfynwyd o fewn yr amserlenni gofynnol ar draws y pedwar prif fath o geisiadau ar gyfer ein ACLI a Chymru. Mae'n dangos ein bod wedi penderfynu ar 93% o'r holl geisiadau cynllunio gan ddeiliaid tai o fewn yr amserlenni gofynnol.

Ffigur 3: Canran y ceisiadau cynllunio a benderfynwyd o fewn yr amserlenni gofynnol, yn ôl math, 2015-16



Rhwng 2014-15 a 2015-16, fel y dengys Ffigur 4, cynyddodd canran y ceisiadau cynllunio a benderfynwyd arnynt gennym o fewn yr amserlenni gofynnol o 77%. Gwelodd Cymru hefyd gynnydd y flwyddyn honno.

Ffigur 4: Canran y ceisiadau cynllunio a benderfynwyd o fewn yr amserlenni gofynnol



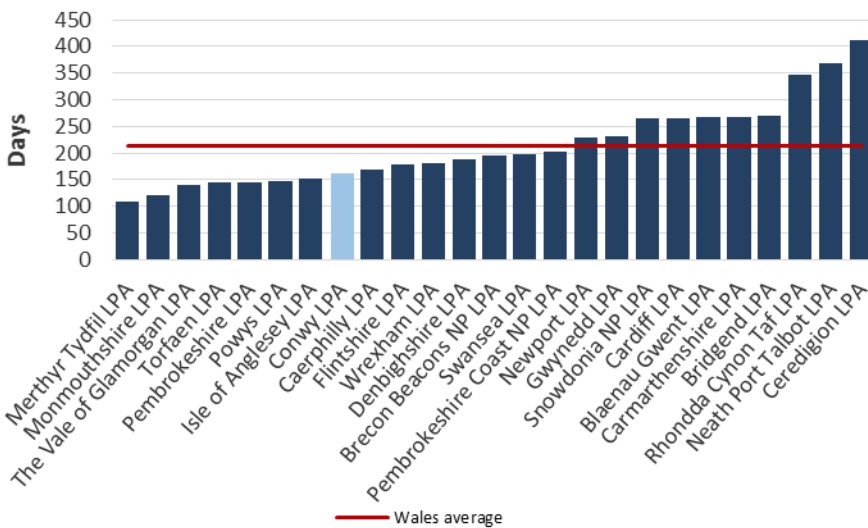
Dros yr un cyfnod:

- Cynyddodd nifer y ceisiadau a ddaeth i law;
- Lleihaodd nifer y ceisiadau y penderfynom arnynt; a
- Lleihaodd nifer y ceisiadau a gymeradwyom.

Ceisiadau Mawr

Penderfynom ar 35 o geisiadau cynllunio mawr yn 2015-16, 3% (1 cais) ohonynt yn destun AEC. Ar gyfartaledd, cymerodd pob cais (gan gynnwys y rhai sy'n destun AEC) 161 diwrnod (23 wythnos) i'w penderfynu. Fel y dengys Ffigur 5, roedd hyn yn fyrrach na chyfartaledd Cymru o 213 diwrnod (30 wythnos).

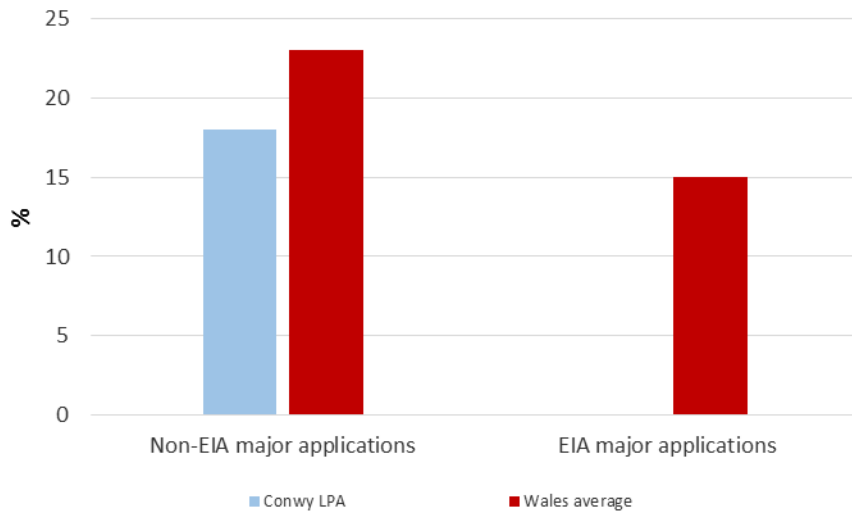
Ffigur 5: Amser cyfartalog (diwrnodau) a gymerir i benderfynu ar geisiadau mawr, 2015-16



Penderfynwyd ar 23% o'r ceisiadau mawr hyn o fewn yr amserlenni gofynnol, o'i gymharu â 35% ar draws Cymru.

Dengys Ffigur 6 ganran y ceisiadau mawr a benderfynwyd o fewn yr amserlenni gofynnol yn ôl y math o gais mawr. Cafodd 18% o'n ceisiadau mawr 'safonol' h.y. y rhai nad oedd angen AEC, eu penderfynu o fewn yr amserlenni gofynnol yn ystod y flwyddyn.

Ffigur 6: Canran y ceisiadau mawr a benderfynwyd o fewn yr amserlenni gofynnol, yn ôl math, 2015-16

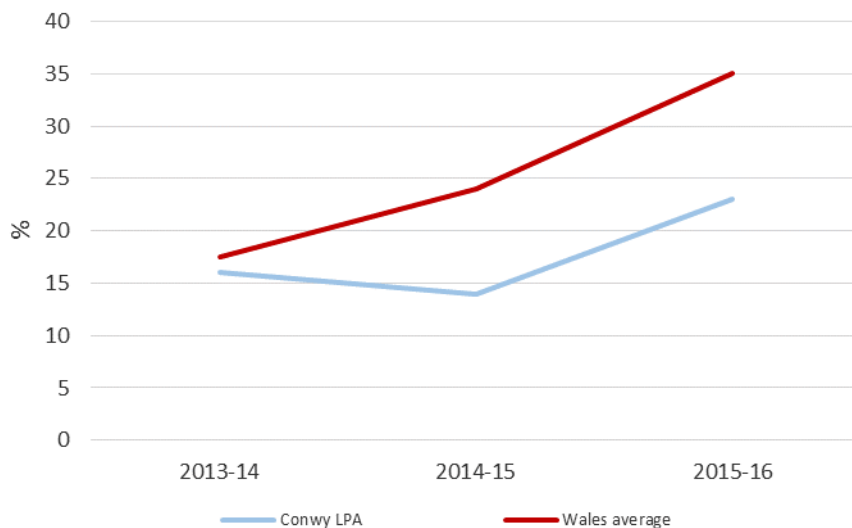


Yn ogystal, penderfynom ar 2 gais mawr a oedd yn destun CPA o fewn yr amserlenni gofynnol yn ystod y flwyddyn.

Ers 2014-15 mae canran y ceisiadau mawr a benderfynwyd o fewn yr amserlenni gofynnol wedi cynyddu o 14%. Yn yr un modd, mae nifer y ceisiadau mawr a benderfynwyd wedi cynyddu tra bod y nifer o geisiadau sy'n destun AEC y penderfynwyd arnynt yn ystod y flwyddyn wedi gostwng.

Dengys Ffigur 7 y duedd o ran canran y ceisiadau cynllunio mawr a benderfynwyd o fewn yr amserlenni gofynnol yn y blynyddoedd diwethaf, a sut mae hyn yn cymharu â Chymru.

Ffigur 7: Canran y ceisiadau cynllunio mawr a benderfynwyd o fewn yr amserlenni gofynnol



Dros yr un cyfnod:

- Mae canran y ceisiadau bach a benderfynwyd o fewn yr amserlenni gofynnol wedi aros yr un fath ar 82%;
- Mae canran y ceisiadau gan ddeiliaid tai a benderfynwyd o fewn yr amserlenni gofynnol wedi gostwng o 95% i 93%; ac

- Mae canran y ceisiadau eraill a benderfynwyd o fewn amserlenni gofynnol wedi cynyddu o 68% i 76%.

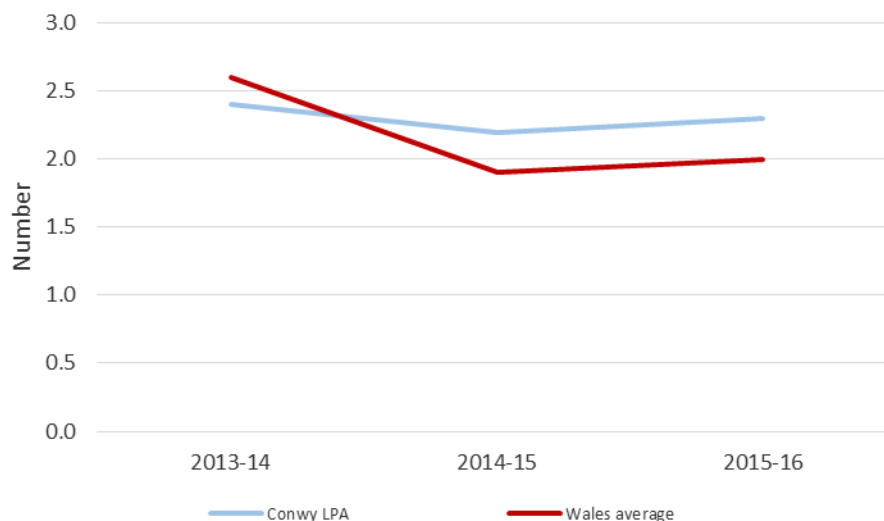
Ansawdd

Yn 2015-16, gwnaeth ein Pwyllgor Cynllunio 57 o benderfyniadau ar geisiadau cynllunio yn ystod y flwyddyn, a oedd yn cyfateb i 7% o'r holl geisiadau cynllunio a benderfynwyd. Ar draws Cymru cafodd 7% o'r holl benderfyniadau ar geisiadau cynllunio eu gwneud gan bwyllgor cynllunio.

Roedd 5% o'r rhain yn erbyn cyngor swyddogion. Roedd hyn yn cymharu â 9% o'r penderfyniadau a wneir gan aelodau ar draws Cymru. Roedd hyn yn cyfateb i 0.4% o'r holl benderfyniadau ceisiadau cynllunio yn mynd yn erbyn cyngor swyddogion; 0.6% ar draws Cymru.

Yn 2015-16 cawsom 20 o apeliadau yn erbyn ein penderfyniadau cynllunio, a oedd yn cyfateb i 2.3 apêl am bob 100 cais a ddaeth i law. Ledled Cymru derbyniwyd 2 apêl am bob 100 cais. Dengys Ffigur 8 sut mae nifer yr apeliadau a dderbyniwyd wedi newid ers 2014-15 a sut mae hyn yn cymharu â Chymru.

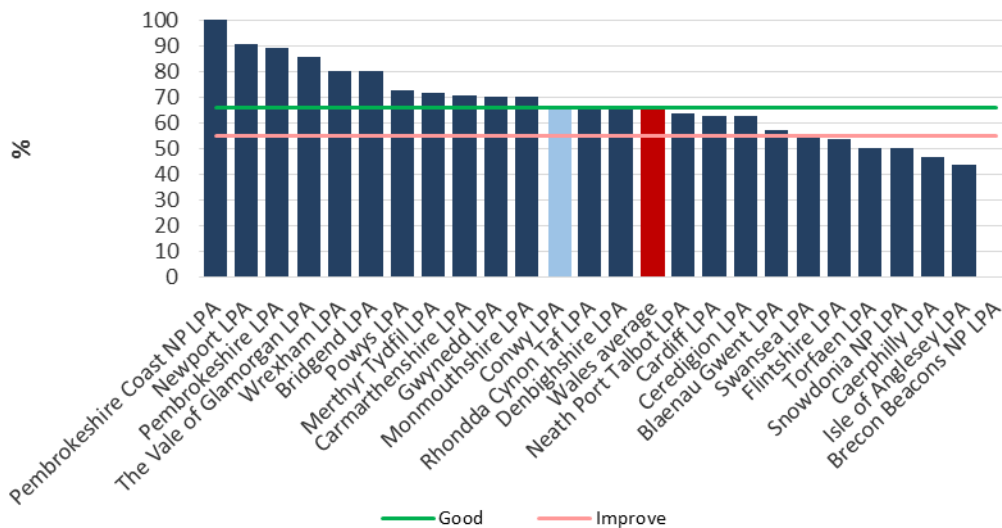
Ffigur 8: Nifer yr apeliadau a dderbyniwyd am bob 100 cais cynllunio



Dros yr un cyfnod arhosodd canran y ceisiadau cynllunio a gymeradwywyd yr un fath ar 92%.

O'r 15 apeliadau y penderfynwyd arnynt yn ystod y flwyddyn, cafodd 67% eu gwrthod. Fel y dengys Ffigur 9, roedd hyn yn uwch na chanran yr apeliadau a wrthodwyd ar draws Cymru yn ei chyfanrwydd ac roeddem yn un o 14 awdurdod cynllunio lleol a gyrhaeddodd y targed o 66%.

Ffigur 9: Canran yr apeliadau a wrthodwyd, 2015-16.



Yn ystod 2015-16 ni chawsom unrhyw geisiadau am gostau mewn apêl adran 78 wedi'u cadarnhau.

Ymgysylltu

Rydym yn:

- un o'r 24 ACLI a oedd yn caniatáu i aelodau'r cyhoedd i annerch y Pwyllgor Cynllunio; ac
- yn un o 20 o awdurdodau cynllunio lleol a oedd â chofrestr ar-lein o geisiadau cynllunio.

Fel y dengys Tabl 2, cytunodd 48% o'r rhai a ymatebodd i'n harolwg bodlonrwydd cwsmeriaid 2015-16 bod yr ACLI yn rhoi cyngor da i'w helpu i wneud cais llwyddiannus.

Tabl 2: Adborth o'n harolwg bodlonrwydd cwsmeriaid 2015-16

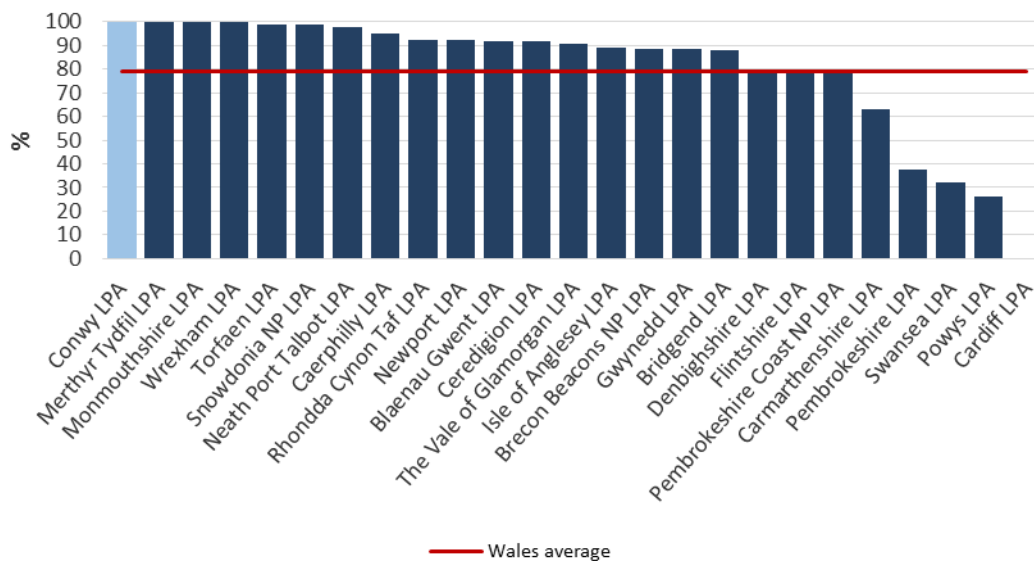
	%	
Tabl 1: Canran yr ymatebwyr a gytunodd â:	ACLI Conwy	Cymru
Rhoddodd yr ACLI gyngor da i'w helpu i wneud cais llwyddiannus	48	58
Gwrandawyd arnynt ynghylch eu cais	58	57

Gorfodaeth

Yn 2015-16 ymchwiliom i 58 o achosion gorfodaeth, a oedd yn cyfateb i 0.5 fesul 1,000 o'r boblogaeth. Hon oedd y drydedd gyfradd isaf yng Nghymru. Cymerom ar gyfartaledd, 13 diwrnod i ymchwilio i bob achos gorfodaeth.

Ymchwiliom i 100% o'r achosion gorfodaeth hyn o fewn 84 diwrnod. Ar draws Cymru, ymchwiliwyd i 79% o achosion o fewn 84 diwrnod. Dengys Ffigur 10 ganran yr achosion gorfodaeth a ymchwiliwyd iddynt o fewn 84 diwrnod ar draws yr holl awdurdodau cynllunio lleol yng Nghymru.

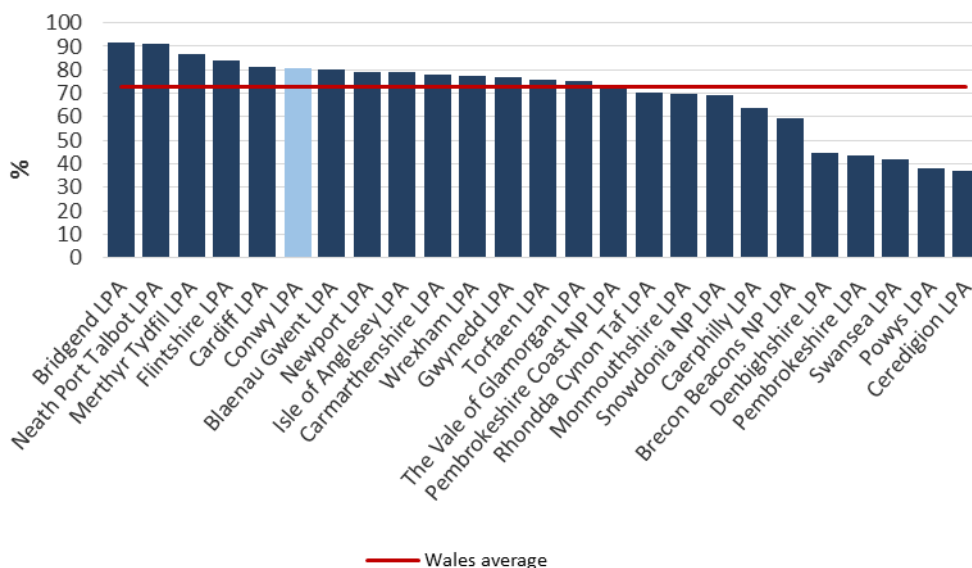
Ffigur 10: Canran yr achosion gorfodaeth a ymchwiliwyd o fewn 84 diwrnod, 2015-16



Dros yr un cyfnod, datrysom 63 o achosion gorfodaeth, gan gymryd, ar gyfartaledd, 194 diwrnod i ddatrys pob achos.

Cymerwyd 81% o'r camau gorfodaeth hyn o fewn 180 diwrnod o ddechrau'r achos. Fel y mae Ffigur 11 yn dangos, roedd hyn o'i gymharu â 73% o achosion gorfodaeth a ddatryswyd o fewn 180 diwrnod ar draws Cymru.

Ffigur 11: Canran yr achosion gorfodaeth a ymchwiliwyd o fewn 180 diwrnod, 2015-16



ATODIAD 1 – FFRAMWAITH PERFFORMIAD

TROSOLWG

MESUR	DA	TEG	GWELLA
A oes Cynllun Datblygu cyfredol yn ei le sydd o fewn cyfnod y cynllun?	Oes		Nac oes
Cyfnod paratoi'r CDLI wedi gwyro oddi wrth y dyddiadau a nodwyd yn y Cytundeb Cyflawni gwreiddiol, mewn misoedd	<12	13-17	18+
Adroddiadau Monitro Blynnyddol, yn cael eu cynhyrchu ar ôl mabwysiadu'r CDLI	Oes		Nac oes
Cyflenwad tir tai presennol yr awdurdod cynllunio lleol mewn blynnyddoedd	>5		<5
Canran y ceisiadau "mawr" y penderfynwyd arnynt o fewn cyfnodau amser sy'n ofynnol	Heb osod ei	Heb osod ei	Heb osod ei
Amser ar gyfartaledd a gymerir i benderfynu ar geisiadau "mawr" mewn dyddiau	Heb osod ei	Heb osod ei	Heb osod ei
Canran yr holl geisiadau y penderfynwyd arnynt o fewn cyfnodau amser sy'n ofynnol	>80	60.1-79.9	<60
Amser ar gyfartaledd a gymerir i benderfynu ar yr holl geisiadau mewn dyddiau	<67	67-111	112+
Canran penderfyniadau a wnaed gan Aelodau yn erbyn cyngor swyddogion	<5	4.9-8.9	9+
Canran apeliadau a wrthodwyd	>66	55.1-65.9	<55
Ceisiadau am gostau mewn apêl adran 78 a wrthodwyd yn y cam adrodd	0	1	2
A yw'r awdurdod cynllunio lleol yn caniatáu i aelodau'r cyhoedd i	Ydi		Nac ydi

CYFARTALED D CYMRU	ACLI Conwy Y LLYNEDD	ACLI Conwy ELEN I
Oes	Oes	Oes
47	Amherthnas ol	Amherthnas ol
Oes	Amherthnas ol	Oes
4	5	4
35	14	23
213	378	161
77	77	78
77	82	74
9	8	5
67	83	67
0	0	0
Ydi	Ydi	

MESUR	DA	TEG	GWELLA
annerch y Pwyllgor Cynllunio?			
A yw'r awdurdod cynllunio lleol â swyddog ar ddyletswydd i ddarparu cyngor i aelodau o'r cyhoedd?	Ydi		Nac ydi
A yw gwefan yr awdurdod cynllunio lleol â chofrestr ar-lein o geisiadau cynllunio, a gall aelodau'r cyhoedd gael mynediad, i olrhain eu cynnydd (a gweld eu cynnwys)?	Ydi	Rhannol	Nac ydi
Canran yr achosion gorfodaeth a ymchwilir (penderfynu a oes tor-rheolaeth cynllunio wedi digwydd ac, os felly, penderfynu a ddylid cymryd camau gorfodaeth ai peidio) o fewn 84 diwrnod			
	Heb osod ei	Heb osod ei	Heb osod ei
Amser ar gyfartaledd i ymchwilio i achosion gorfodaeth.	Heb osod ei	Heb osod ei	Heb osod ei
Canran yr achosion gorfodaeth lle cymerir camau gorfodaeth neu y rhoddir caniatad ôl-weithredol i gais o fewn 180 diwrnod o ddechrau'r achos (yn yr achosion hynny lle'r oedd yn hwylus i orfodi)?	Heb osod ei	Heb osod ei	Heb osod ei
Amser ar gyfartaledd i gymryd camau gorfodi.	Heb osod ei	Heb osod ei	Heb osod ei

CYFARTALEDD CYMRU	ACLI Conwy Y LLYNEDD	ACLI Conwy ELENİ
		Ydi
Ydi	-	Ydi
Ydi	Ydi	Ydi
79		
88	Dim data	13
73	Dim data	81
210	Dim data	194

ADRAN 1 – GWNEUD CYNLLUNIAU

Dangosydd	01. A oes Cynllun Datblygu cyfredol yn ei le sydd o fewn cyfnod y cynllun?	
“Da”	“Teg”	“Angen gwelliant”
Mae cynllun datblygu cyfredol (CDLI neu (CDU) yn ei le sydd o fewn cyfnod y cynllun	Amherthnasol	Nid oes cynllun datblygu yn ei le (gan gynnwys lle mae'r cynllun wedi dod i ben)
Perfformiad yr Awdurdod	Oes	
Mae gan Gonwy ar hyn o bryd CDLI wedi'i fabwysiadu.		

Dangosydd	02. Cyfnod paratoi'r CDLI wedi gwro oddi wrth y dyddiadau a nodwyd yn y Cytundeb Cyflawni gwreiddiol, mewn misoedd	
“Da”	“Teg”	“Angen gwelliant”
Mae'r CDLI yn cael ei symud ymlaen o fewn 12 mis o'r dyddiadau a nodwyd yn y Cytundeb Cyflawni gwreiddiol.	Mae'r CDLI yn cael ei symud ymlaen o fewn 12 a 18 mis o'r dyddiadau a nodwyd yn y Cytundeb Cyflawni gwreiddiol.	Mae'r CDLI yn cael ei symud ymlaen fwy na 18 mis o'r dyddiadau a nodwyd yn y Cytundeb Cyflawni gwreiddiol.
Perfformiad yr Awdurdod	Amherthnasol	
Amherthnasol. CDLI wedi'i fabwysiadu.		

Dangosydd	03. Adroddiadau Monitro Blynyddol, yn cael eu cynhyrchu ar ôl mabwysiadu'r CDLI	
“Da”		“Angen gwelliant”
Mae AMB yn ddyledus ac mae wedi'i baratoi		Mae AMB yn ddyledus ond nid yw wedi cael ei baratoi
Perfformiad yr Awdurdod	Oes	
<p>Cafodd Adroddiad Monitro Blynyddol cyntaf y CDLI ei gyflwyno ar 31 Hydref 2015. Mae Adroddiad 2016 ynghlwm.</p> <p>Mae AMB 2016 yn nodi meysydd lle mae sbardunau wedi cael eu bodloni ac fel y cyfryw yn argymhell adolygiad ffurfiol.</p>		

Dangosydd	04. Cyflenwad tir tai presennol yr awdurdod cynllunio lleol mewn blynyddoedd	
“Da”		“Angen gwelliant”
Mae gan yr awdurdod		Mae gan yr awdurdod

gyflenwad tir tai o fwy na 5 mlynedd		gyflenwad tir tai o lai na 5 mlynedd
Perfformiad yr Awdurdod	4	
<p>Roedd y diffyg cyflenwad tir tai 5 mlynedd fel y nodwyd yn JHLAS 2016 wedi sbarduno adolygiad arfaethedig o'r CDLI. Yn y cyfamser, mae'r ACLI wedi mabwysiadu ymagwedd gadarnhaol a rhagweithiol i sicrhau bod mecanweithiau yn eu lle i gyfrannu at y diffyg.</p> <p>Mae'r ACLI wedi paratoi gwahanol ddogfennau canllaw cynllunio atodol a briffiau datblygu i ddarparu gwell sicrwydd i ddatblygwyr. Ar ben hynny, mae Nodyn Canllaw Datblygu Dyfaliadol penodol wedi ei baratoi sy'n hyrwyddo ymagwedd ragweithiol a chefnogol ar gyfer datblygwyr wrth gyflwyno safleoedd nas dyrannwyd mewn ymateb i ddiffyg cyflenwad 5 mlynedd. Mae'r ACLI hefyd yn cynnal profion marchnad dai o'r ardal ac wedi paratoi prosiectysau safleoedd datblygu i hyrwyddo safleoedd a ddyrannwyd yn y CDLI.</p> <p>Er bod swm sylweddol yn cael ei gyflwyno gan yr ACLI i annog datblygu tai, mae lefel a gallu'r adeiladwyr tai lleol yn amlwg yn annigonol i ddarparu'r lefel tai gofynnol. Mae angen mwy o gymhelliant yn y sector i annog adeiladwyr tai mwy i ddychwelyd i'r ardal, y bydd y dogfennau a nodir uchod yn cynorthwyo.</p>		

ADRAN 2 – EFFEITHLONRWYDD

Dangosydd	05. Canran y ceisiadau "mawr" y penderfynwyd arnynt o fewn cyfnodau amser sy'n ofynnol	
"Da"	"Teg"	"Angen gwelliant"
Targed i'w feincnodi	Targed i'w feincnodi	Targed i'w feincnodi
Perfformiad yr Awdurdod	23%	
<p>Penderfynom ar gyfanswm o 35 o geisiadau mawr, ers y llynedd mae ein perfformiad wedi cynyddu o 14%. Mae hyn yn ganlyniad i nifer o ffactorau sy'n cynnwys terfynau amser ysgrifennu adroddiadau pwyllgor, mae'r cyfnod penderfynu wedi'i osod ar 8 wythnos ac wrth ddelio â cheisiadau cymhleth nad ydynt wedi bod drwy'r broses ymholiad cyn ymgeisio gall hyn gymryd mwy o amser i ddelio â nhw, os bydd problemau'n codi yn ystod y broses ymgynghori.</p>		

Dangosydd	06. Amser ar gyfartaledd a gymerir i benderfynu ar geisiadau "mawr" mewn dyddiau	
"Da"	"Teg"	"Angen gwelliant"
Targed i'w feincnodi	Targed i'w feincnodi	Targed i'w feincnodi
Perfformiad yr Awdurdod	161	
<p>Mae'r awdurdod yn cymryd ar gyfartaledd, 161 diwrnod (23 wythnos) i benderfynu ar geisiadau,</p>		

mae hyn yn llawer byrrach na chyfartaledd Cymru o 213 diwrnod (30 wythnos).

Dangosydd	07. Canran yr holl geisiadau y penderfynwyd arnynt o fewn cyfnodau amser sy'n ofynnol	
"Da"	"Teg"	"Angen gwelliant"
Mae mwy na 80% o geisiadau yn cael eu penderfynu o fewn y cyfnod amser statudol	Mae rhwng 60% a 80% o geisiadau yn cael eu penderfynu o fewn y cyfnod amser statudol	Mae llai na 60% o geisiadau yn cael eu penderfynu o fewn y cyfnod amser statudol
Perfformiad yr Awdurdod	78	
Mae perfformiad wedi cynyddu ers y llynedd o 14% ac ar hyn o bryd mae Conwy yn eistedd ychydig yn uwch na chyfartaledd Cymru. Gyda dim ond nifer cyfyngedig o awdurdodau yn cyflawni mwy na 80%.		

Dangosydd	08. Amser ar gyfartaledd a gymerir i benderfynu ar yr holl geisiadau mewn dyddiau	
"Da"	"Teg"	"Angen gwelliant"
Llai na 67 diwrnod	Rhwng 67 a 111 diwrnod	112 diwrnod neu fwy
Perfformiad yr Awdurdod	74	
Mae'r amser cyfartalog a gymerir i benderfynu wedi gostwng ychydig ers y llynedd ond mae hyn yn dal i fod yn well na chyfartaledd Cymru o 77 diwrnod. Fodd bynnag, mae Conwy yn credu nad yw cyflymder yn golygu ansawdd ac mae'n cydnabod ar adegau ei bod yn well trafod cais i gyflawni gwell canlyniad/ dyluniad a gall hyn weithiau gymryd mwy o amser i'w cyflawni.		

ADRAN 3 - ANSAWDD

Dangosydd	09. Canran penderfyniadau a wnaed gan Aelodau yn erbyn cyngor swyddogion	
"Da"	"Teg"	"Angen gwelliant"
Llai na 5% o benderfyniadau	Rhwng 5% a 9% o'r penderfyniadau	9% neu fwy o benderfyniadau
Perfformiad yr Awdurdod	5	
Penderfynwyd ar 57 o geisiadau gan y Pwyllgor Cynllunio gyda 5% o benderfyniadau yn cael eu gwneud yn groes i gyngor swyddogion. Roedd hyn yn cymharu â 9% ar draws Cymru. Mae'r Aelodau'n parhau i dderbyn hyfforddiant a diweddiadau rheolaidd er mwyn sicrhau bod ganddynt y sgiliau a'r wybodaeth berthnasol i benderfynu ar geisiadau.		

Dangosydd	10. Canran apeliadau a wrthodwyd	
“Da”	“Teg”	“Angen gwelliant”
Mae mwy na 66% (dwy ran o dair) o benderfyniadau cynllunio yn cael eu hamddiffyn yn llwyddiannus mewn apêl	Mae rhwng 55 a 66% o benderfyniadau cynllunio yn cael eu hamddiffyn yn llwyddiannus mewn apêl	Mae llai na 55% o benderfyniadau cynllunio yn cael eu hamddiffyn yn llwyddiannus mewn apêl
Perfformiad yr Awdurdod	67	
Mae'r awdurdod yn parhau â lefel dda o wasanaeth o ran amddiffyn eu penderfyniadau mewn apeliadau		

Dangosydd	11. Ceisiadau am gostau mewn apêl adran 78 a wrthodwyd yn y cam adrodd	
“Da”	“Teg”	“Angen gwelliant”
Nid yw'r awdurdod wedi cael costau wedi'u dyfarnu yn ei erbyn mewn apêl	Mae'r awdurdod wedi cael costau wedi'u dyfarnu yn ei erbyn mewn un achos apêl	Mae'r awdurdod wedi cael costau wedi'u dyfarnu yn ei erbyn mewn dau neu fwy achos apêl

Perfformiad yr Awdurdod	0
Amherthnasol	

ADRAN 4 - YMGYSYLLTU

Dangosydd	12. A yw'r awdurdod cynllunio lleol yn caniatáu i aelodau'r cyhoedd i annerch y Pwyllgor Cynllunio?	
“Da”		“Angen gwelliant”
Mae aelodau o'r cyhoedd yn cael annerch y Pwyllgor Cynllunio		Nid yw aelodau o'r cyhoedd yn cael annerch y Pwyllgor Cynllunio

Perfformiad yr Awdurdod	Ydi
Mae'r awdurdod ers nifer o flynyddoedd wedi caniatáu i'r cyhoedd annerch y Pwyllgor Cynllunio ac mae wedi mabwysiadu gweithdrefn ar gyfer siarad mewn Pwyllgor Cynllunio.	

Dangosydd	13. A yw'r awdurdod cynllunio lleol â swyddog ar ddyletswydd i ddarparu cyngor i aelodau'r cyhoedd?	
“Da”		“Angen gwelliant”
Gall aelodau o'r cyhoedd ofyn		Nid oes swyddog cynllunio ar

am gyngor gan swyddog cynllunio ar ddyletswydd	ddyletswydd ar gael
--	---------------------

Perfformiad yr Awdurdod	Oes
Er nad oes gan yr awdurdod swyddog penodedig sy'n gyfrifol am ddarparu cyngor, mae'r rôl hon yn cael ei rhannu ymhlith yr holl Swyddogion Cynllunio ar sail rota.	

Dangosydd	14. A yw gwefan yr awdurdod cynllunio lleol â chofrestr ar-lein o geisiadau cynllunio, a gall aelodau'r cyhoedd gael mynediad, i olrhain eu cynnydd (a gweld eu cynnwys)?	
"Da"	"Teg"	"Angen gwelliant"
Mae'r holl ddogfennau ar gael ar-lein	Dim ond manylion y cais cynllunio sydd ar gael ar-lein, a rhaid gofyn am fynediad at ddogfennau eraill yn uniongyrchol	Nid yw gwybodaeth am geisiadau cynllunio yn cael eu cyhoeddi ar-lein

Perfformiad yr Awdurdod	Ydi
Ers 2013, mae'r awdurdod wedi rhoi pob cais cynllunio newydd a gohebiaeth gysylltiedig ar ei wefan	

ADRAN 5 - GORFODAETH

Dangosydd	15. Canran yr achosion gorfodaeth a ymchwilir (penderfynu a oes tor-rheolaeth cynllunio wedi digwydd ac, os felly, penderfynu a ddylid cymryd camau gorfodaeth ai peidio) o fewn 84 diwrnod	
"Da"	"Teg"	"Angen gwelliant"
Targed i'w feincnodi	Targed i'w feincnodi	Targed i'w feincnodi

Perfformiad yr Awdurdod	100%
Mae hwn yn ddangosydd newydd a doedd yr awdurdod ond yn gallu adrodd yn rhannol ar y dangosydd hwn oherwydd yr amser a gymerir i newid systemau swyddfa gefn. Fodd bynnag, mae'r canlyniadau hyn yn dangos, hyd yn oed gyda lefelau staffio is, bod perfformiad wedi cael ei gynnal.	

Dangosydd	16. Amser ar gyfartaledd i ymchwilio i achosion gorfodaeth.	
"Da"	"Teg"	"Angen gwelliant"
Targed i'w feincnodi	Targed i'w feincnodi	Targed i'w feincnodi

Perfformiad yr Awdurdod	13
Mae hwn yn ddangosydd newydd a doedd yr awdurdod ond yn gallu adrodd yn rhannol ar y dangosydd hwn oherwydd yr amser a gymerir i newid systemau swyddfa gefn. Fodd bynnag, mae'r canlyniadau hyn yn dangos, hyd yn oed gyda lefelau staffio is, bod perfformiad wedi cael ei gynnal.	

Dangosydd	17. Canran yr achosion gorfodaeth lle cymerir camau gorfodaeth neu y rhoddir caniatâd ôl-weithredol i gais o fewn 180 diwrnod o ddechrau'r achos (yn yr achosion hynny lle'r oedd yn hwylus i orfodi)	
"Da"	"Teg"	"Angen gwelliant"
Targed i'w feincnodi	Targed i'w feincnodi	Targed i'w feincnodi
Perfformiad yr Awdurdod	81	
Gweler y sylwadau uchod.		

Dangosydd	18. Amser ar gyfartaledd i gymryd camau gorfodi.	
"Da"	"Teg"	"Angen gwelliant"
Targed i'w feincnodi	Targed i'w feincnodi	Targed i'w feincnodi
Perfformiad yr Awdurdod	194	
Mae hwn yn ddangosydd newydd a doedd yr awdurdod ond yn gallu adrodd yn rhannol ar y dangosydd hwn oherwydd yr amser a gymerir i newid systemau swyddfa gefn.		

ADRAN 6 – DANGOSYDDION DATBLYGU CYNALIADWY

Pwrpas y Dangosyddion Datblygu Cynaliadwy yw mesur y cyfraniad mae'r system gynllunio yn ei wneud i ddatblygu cynaliadwy yng Nghymru.

Bydd y Dangosyddion Datblygu Cynaliadwy yn cael eu defnyddio i fesur cynnydd yn erbyn amcanion cynaliadwyedd cynllunio cenedlaethol, a nodir ym Mholisi Cynllunio Cymru, a gellir eu defnyddio i ddangos i'n rhanddeiliaid rôl a chwmpas y system gynllunio o ran cyflawni amcanion ehangach. Bydd y wybodaeth hefyd yn ddefnyddiol i awdurdodau cynllunio lleol i ddeall mwy am ganlyniadau'r system gynllunio a helpu i lywio penderfyniadau yn y dyfodol.

Adroddiadau'r Awdurdod	
mae'r awdurdod ers peth amser wedi gallu darparu adroddiad "llawn"	

Dangosydd	SD1. Yr arwynebedd llawr (metrau sgwâr) a ganiatawyd a gwrthodwyd caniatâd cynllunio ar gyfer datblygiad economaidd newydd ar safleoedd cyflogaeth a ddyrannwyd yn ystod y flwyddyn.
------------------	---

Caniatawyd (Metrau Sgwâr)	
Data'r Awdurdod	2,464

Gwrthodwyd (Metrau Sgwâr)	
Data'r Awdurdod	0

--	--

Dangosydd	SD2. Y caniatâd cynllunio a roddwyd ar gyfer datblygiad adnewyddadwy ac ynni carbon isel yn ystod y flwyddyn.
------------------	--

Rhodddwyd caniatâd (nifer o geisiadau)	
Data'r Awdurdod	11

Rhodddwyd caniatâd (cynhyrchiant ynni MW)	
Data'r Awdurdod	34

--

Dangosydd	SD3. Y nifer o anheddau a gafodd ganiatâd cynllunio yn ystod y flwyddyn.
------------------	---

Tai ar y farchnad (nifer o unedau)	
Data'r Awdurdod	401

Tai fforddiadwy (nifer o unedau)	
Data'r Awdurdod	65

--

Dangosydd	SD4. Y caniatâd cynllunio a roddwyd ac a wrthodwyd am ddatblygu mewn ardaloedd gorlifdir C1 a C2 yn ystod y flwyddyn.
------------------	--

Nifer yr unedau preswyl (a hefyd hectarau o unedau amhreswyl) NAD OEDD yn cwrdd â'r holl brofion TAN 15 a gafodd GANIATÂD

Data'r Awdurdod	6
------------------------	----------

Nifer yr unedau preswyl (a hefyd hectarau o unedau amhreswyl) nad oedd yn bodloni holl brofion TAN 15 y GWRTHODWYD caniatâd cynllunio iddynt ar sail perygl llifogydd

Data'r Awdurdod	13
------------------------	-----------

Nifer yr unedau preswyl (a hefyd hectarau o unedau amhreswyl) a oedd yn CWRDD â'r holl brofion TAN 15 a gafodd GANIATÂD

Data'r Awdurdod	98
------------------------	-----------

--

Dangosydd	SD5. Arwynebedd y tir (ha) a gafodd ganiatâd cynllunio ar gyfer datblygiad newydd ar dir a ddatblygwyd eisoes a thir glas yn ystod y flwyddyn.
------------------	--

Tir a ddatblygwyd eisoes (hectarau)	
Data'r Awdurdod	15

Tir maes glas (hectarau)	
Data'r Awdurdod	45

--

Dangosydd	SD6. Ardal y tir agored cyhoeddus (ha) fyddai'n cael ei golli a'i ennill o ganlyniad i ddatblygiad a gafodd ganiatâd cynllunio yn ystod y chwarter.
------------------	---

Gofod agored a gollwyd (hectarau)	
Data'r Awdurdod	0

Gofod agored a enillwyd (hectarau)	
Data'r Awdurdod	0

--	--

Dangosydd	SD7. Cyfanswm y cyfraniadau ariannol (£) y cytunwyd o ddatblygiad newydd a gafodd ganiatâd cynllunio yn ystod y chwarter ar gyfer darparu isadeiledd cymunedol.
------------------	--

Enillwyd trwy gytundebau adran 106 (£)	
Data'r Awdurdod	1,071,535

Enillwyd trwy'r Ardoll Seilwaith Cymunedol (£)	
Data'r Awdurdod	0

Mae grŵp monitro Adran 106 wedi cael ei sefydlu er mwyn adolygu taliadau ac i sicrhau eu bod yn cael eu gwario yn y meysydd iawn.