



Astudiaeth Adwerthu Bwrdeistref Sirol Conwy 2013

Uned Ymchwil a Gwybodaeth
Corfforaethol

Ebrill 2013

Cysylltu â ni

Os oes gennych unrhyw awgrymiadau sut gallwn wella'r bwletin hwn, neu os hoffech gael rhagor o wybodaeth, cysylltwch â ni.

Uned Ymchwil a Gwybodaeth Corfforaethol
Bodlondeb,
Conwy, LL32 8DU.
E-bost: uned.ymchwil@conwy.gov.uk

Ffôn: 01492 575291

Astudiaeth adwerthu Bwrdeistref Sirol Conwy 2013

Capasiti adwerthu

Cynnwys

Adran 1: cyflwyniad a methodoleg	2
Cyflwyniad	2
Methodoleg a ffynonellau data	2
Adran 2: asesiad cychwynnol	4
Gwariant adwerthu	4
Dalgylchoedd	4
Adwerthu cyfleus / archfarnad	6
Prif archfarchnadoedd a lefelau masnachu	7
Adran 3: gorlifiadau a llifiadau cwsmeriaid siopa cyfleuster	8
Parth 1: Bae Colwyn (yn cynnwys Llandrillo-yn-Rhos a Llysfalen)	8
Parth 2: Llandudno, Cyffordd Llandudno, Deganwy a Chonwy	9
Parth 3: ardal Abergele (yn cynnwys Llanddulas)	10
Parth 4: Gorllewin Conwy (yn cynnwys Llanfairfechan, Penmaenmawr a Chapelulo)	11
Parth 5: Tywyn a Bae Cinmel	12
Parth 6: Llanrwst a Dyffryn Conwy	13
Adran 4: gorlifiadau a llifiadau cwsmeriaid siopa cymhariaeth	17
Parth 1: Bae Colwyn (yn cynnwys Llandrillo-yn-Rhos a Llysfalen)	17
Parth 2: Llandudno (yn cynnwys Cyffordd Llandudno, Deganwy a Chonwy)	18
Parth 3: ardal Abergele (yn cynnwys Llanddulas)	18
Parth 4: Gorllewin Conwy (yn cynnwys Llanfairfechan, Penmaenmawr a Chapelulo)	19
Parth 5: Tywyn a Bae Cinmel	19
Parth 6: Llanrwst a Dyffryn Conwy	20
Adran 5: meincnodi canol trefi	21
Bae Colwyn	21
Llandudno	21
Conwy	21
Abergele, Llandrillo-yn-Rhos a Llanrwst	22
Adran 6: effaith twristiaeth	23
Adran 7: poblogaeth cyfredol a thwf poblogaeth	25
Twf poblogaeth a ragwelir	25
Effaith twf poblogaeth	26
Adran 8: siopa ar y rhyngrwyd	27
Adran 9: gofynion arwynebedd llawr	29
Masnach cyfleus arfordirol	29
Gwariant cyfleus twristiaid yn y parth arfordirol	30
Masnach cyfleus Llanrwst a'r cyffiniau	30
Masnach cymhariaeth Bae Colwyn	31
Masnach cymhariaeth Llandudno	32

Adran 1: cyflwyniad a methodoleg

Cyflwyniad

Mae'r astudiaeth adwerthu hon yn cynnwys data, dadansoddiad a chanlyniadau mewn perthynas â'r amgylchedd adwerthu ym Mwrdeistref Sirol Conwy, ac eithrio Parc Cenedlaethol Eryri. Bwriad y bennod gyntaf hon yw rhoi dadansoddiad fanwl o gyflenwad a galw ac amlinellu'r cwmpas ar gyfer arwynebedd llawr adwerthu tan 2022. Bydd yr ail bennod yn ymchwilio i iechyd a bywiogrwydd ein canol trefi fel a nodir yn Nodyn Cyngor Technegol 4: Manwerthu a Chanol Trefi.

Cynhyrchwyd yr astudiaeth hon gan Adran Ymchwil Corfforaethol Cyngor Bwrdeistref Sirol Conwy (CBSC) ynghyd â Gwasanaeth Polisi Cynllunio Strategol (CBSC) a bydd yn cael ei ddefnyddio i hysbysu adolygiadau'r dyfodol o Gynllun Datblygu Lleol (CDLI) Conwy.

Dylid nodi bod data gwirioneddol mewn perthynas â gwerthiannau adwerthu yn wybodaeth sensitif ac nid yw ar gael i bawb. Mae hyn yn golygu mai brasamcan yw unrhyw asesiad anghenion adwerthu fel hwn, sy'n seiliedig ar arolygon sampl a modelau cyfrifiadurol ac o'r herwydd y bwriad yw ei ddefnyddio fel canllaw i'r capasiti tebygol ar gyfer arwynebedd llawr adwerthu. Rhaid i unrhyw benderfyniadau polisi a wneir oherwydd yr astudiaeth hon ystyried y cafeat hwn.

Methodoleg a ffynonellau data

Gwnaed y dadansoddiad yn yr adroddiad hwn gan Adran Ymchwil Corfforaethol CBSC, gyda chefnogaeth gan ymgynghorwyr o Experian Plc, yn seiliedig ar ddata a ddarparwyd gan Experian Plc gan ddefnyddio eu model llif archfarchnad, data Model Where Britain Shops, GOAD a ShopPoint. Mae gan y modelau data Experian y potensial i gynnig data manwl ar gyfer ardal ddaearyddol llawer yn llai na defnyddio data arolwg sampl.

MOSAIC

Mosaic yw dosbarthiad defnyddiwr blaenllaw Experian sy'n darparu trosolwg manwl o nodweddion a ffyrdd o fyw defnyddwyr y DU. Drwy gyfuniad o wybodaeth gan Experian, data gan y cyhoedd a thrydydd parti dibynadwy, mae Mosaic yn cywasgu biliynau o ddarnau o wybodaeth i ddeall nodweddion a ffyrdd o fyw defnyddwyr yn llwyr.

Nwyddau cymhariaeth a chyfleus

Bydd y dadansoddiad yn rhannu adwerthu i ddau gategori. Diffinnir y rhain isod:

Nwyddau cyfleus:

Bwyd a diodydd heb alcohol, tybaco, diodydd alcoholaidd, papurau newydd a chyfnodolion a nwyddau cartref nad ydynt yn para am hir.

Nwyddau cymhariaeth:

Dillad, esgidiau, dodrefn, peiriannau'r cartref, offer, nwyddau meddygol, gemau a theganau, llyfrau ac offer swyddfa, gemwaith ac eitemau personol eraill.

Model Ilif archfarchnad

Model data Experian, yn edrych ar y math o archfarchnad, fesul brand a maint i benderfynu ar gryfder 'tynfa' bob archfarchnad. Mae hyn yn cyfateb â phroffil cymdeithasol-economaidd y preswylwyr (data MOSAIC) ar lefel ardal fechan (ardaloedd Allbwn Cyfrifiad) i fodel lle mae preswylwyr yn debygol o siopa.

Model Where Britain shops

Model data Experian, yn amcangyfrif cryfder 'tynfa' pob canolfan adwerthu, yn seiliedig ar nifer, maint a'r gymysgedd o frandiau ar gael. Mae hyn yn cyfateb â phroffil cymdeithasol-economaidd y preswylwyr (data MOSAIC) ar lefel ardal fechan (ardaloedd Allbwn Cyfrifiad) i fodel lle mae preswylwyr yn debygol o siopa.

Cyflenwad a galw

Bydd yr adroddiad yn rhannu'r sir i chwe pharth adwerthu penodol ac yn archwilio'r gallu gwariant adwerthu (galw) yn seiliedig ar y boblogaeth breswyl a thwristiaeth ar gyfer nwyddau cymhariaeth a nwyddau cyfleus.

Bydd yr adroddiad yn archwilio cyflenwad adwerthu pedwar prif canolfan adwerthu: Abergele, Bae Colwyn, Llandudno a Llanrwst. Gan ddefnyddio model data Experian, bydd yn nodi ac yn asesu'r ardaloedd cynradd ac eilaidd ar gyfer pob canolfan ac yn archwilio'r rhyngweithiad rhwng pob canolfan a'u cystadleuaeth yng Ngogledd Cymru ac yng Ngogledd Orllewin Lloegr.

Adran 2: asesiad cychwynol

Gwariant adwerthu

Mae Bwrdeistref Sirol Conwy yn cynnwys 115,228¹ o breswylwyr arferol ac yn denu 8,000,000 o ymwelwyr y flwyddyn. Mae gwariant adwerthu cyffredinol ar gyfer poblogaeth breswyl Bwrdeistref Sirol Conwy yn seiliedig ar wariant ar gyfartaledd y pen a gyhoeddwyd gan y Swyddfa Ystadegau Gwladol (2012):

Tabl 2.1: gwariant adwerthu fesul poblogaeth breswyl

Ffynhonnell: Swyddfa Ystadegau Gwladol 2012

Cyfanswm gwariant adwerthu	Gwaraint cymhariaeth	Gwariant cyfleus
£550 miliwn	£330 miliwn	£220 miliwn

Mae twristiaeth yn chwarae rhan bwysig yn yr economi lleol a bydd yn cael ei archwilio ymhellach yn Adran 5. Yn ôl y ffigyrau yn astudiaeth Scarborough Tourism Economic Activity Monitor (STEAM), mae siopa cymhariaeth twristiaeth yn ychwanegu £95 miliwn y flwyddyn at y ffigyrau uchod a siopa cyfleus twristiaeth yn £36 miliwn y flwyddyn.

Gan gynnwys twristiaeth, gwelir gwariant adwerthu ar gyfer Bwrdeistref Sirol Conwy yn y tabl isod.

Tabl 2.2: gwariant adwerthu fesul poblogaeth breswyl a thwristiaeth

Ffynhonnell: Swyddfa Ystadegau Gwladol 2012 ac Astudiaeth STEAM 2011

Cyfanswm gwariant adwerthu	Gwaraint cymhariaeth	Gwariant cyfleus
£681 miliwn	£425 miliwn	£256 miliwn

Dalgylchoedd

Mae'r mapiau a ganlyn yn dangos yr ardaloedd cynradd ac eilaidd ar gyfer pob un o'r pedair canolfan sy'n rhan o'r adroddiad hwn. Y dalgylch cynradd yw 50% o'r masnach a'r dalgylch eilaidd yw 75% o'r masnach. Nid yw maint y dalgylch yn ymwneud â chryfder gwahanol ganolfannau siopa, er enghraifft mae dalgylch Cynradd Bae Colwyn yn fwy o lawer na Llandudno, ond mae'n denu canran llai o lawer o bobl o'r ardal hon a chyfanswm o nifer llai o lawer o bobl.

Tabl 2.3: poblogaeth ym mhob dalgylch adwerthu

Ffynhonnell: Cyfrifiad 2011, Swyddfa Ystadegau Gwladol ac Experian Plc

Canolfan Adwerthu	Cyfanswm y boblogaeth:		% treiddiad:	
	Dalgylch cynradd (50%)	Dalgylch eilaidd (75%)	Dalgylch cynradd	Dalgylch eilaidd
Abergele	14,250	24,800	1.0%	0.9%
Bae Colwyn	61,150	119,400	20.4%	15.7%
Llandudno	57,150	113,170	57.9%	43.9%
Llanrwst	5,600	10,250	15.1%*	11.2%*

Mae hyn yn seiliedig ar bob math o adwerthu – cymhariaeth a chyfleus

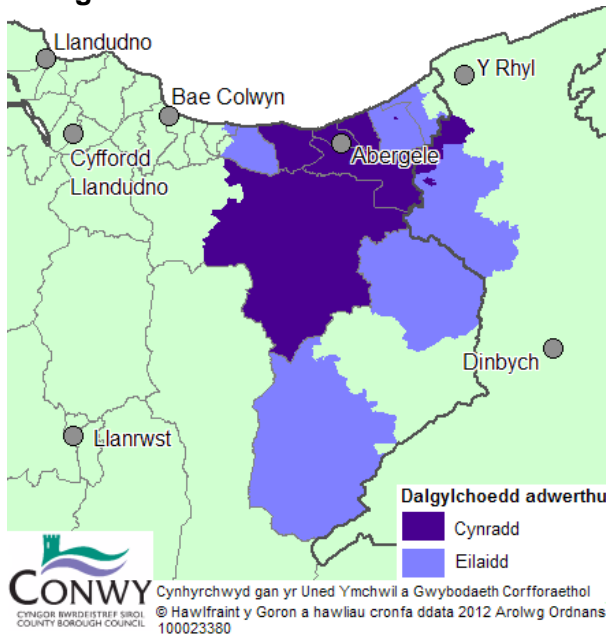
* Adwerthu cyfleus yw hwn yn bennaf yn mynd i'r Co-op yn Llanrwst.

¹ Dyma gyfanswm y boblogaeth o Gyfrifiad 2011, er bod y modelau gwariant adwerthu a ddefnyddir gan Experian heb eu diweddarau i ystyried y ffigwr hwn eto, ac felly efallai eu bod ychydig yn fwy na'r ffigwr cywir.

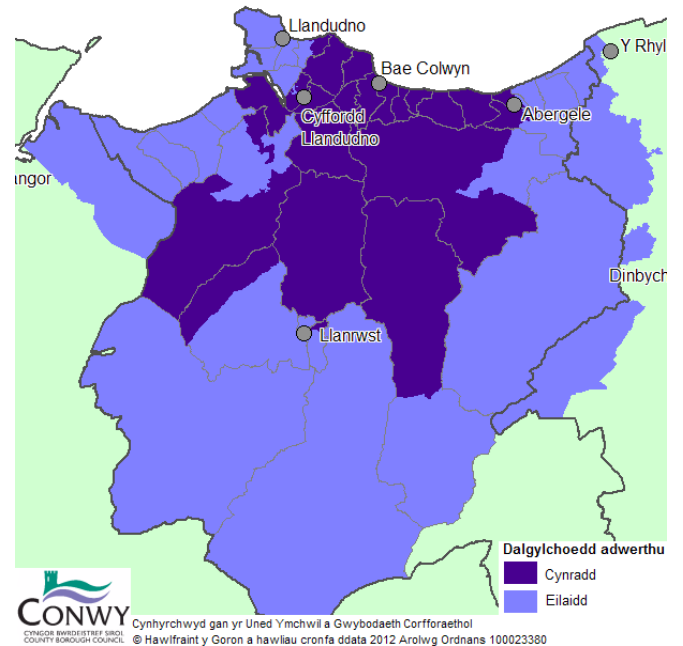
Map 2.1: dalgylchoedd cynradd ac eilaidd

Ffynhonnell: Experian plc

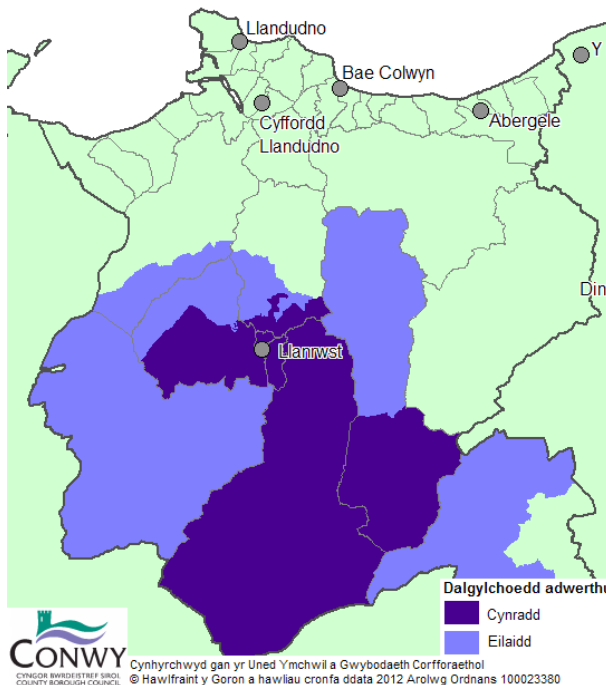
Abergele



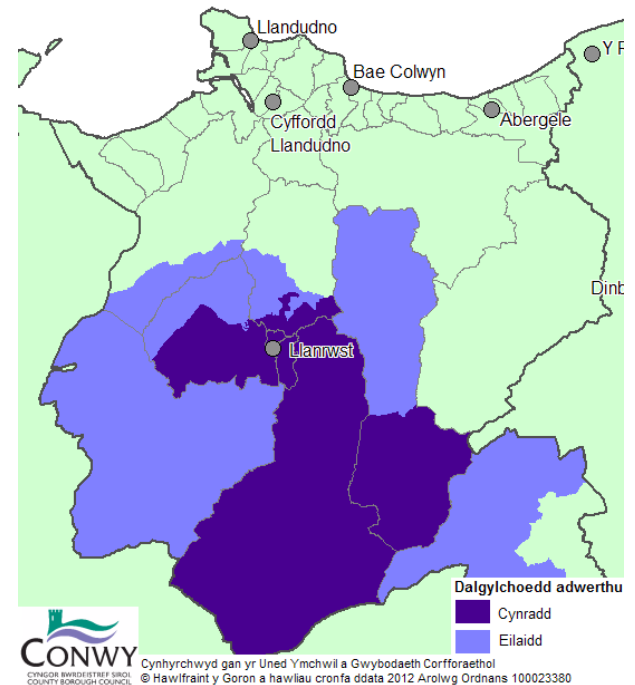
Bae Colwyn



Llandudno



Llanrwst



Mae'r mapiau hyn yn dangos y cryn gorgyffyrddiad rhwng bob un o ddalgylchoedd arfordirol Abergele, Bae Colwyn a Llandudno. Mae hyn yn dangos pa mor gyd-ddibynnol yw'r canolfannau adwerthu. Bydd newidiadau i un ganolfan yn cael cryn effaith ar un arall. Unwaith mae siop newydd yn cael ei hadeiladu mewn un canolfan, bydd yn gostwng y capasiti ar gyfer siop newydd mewn canolfan arall.

Er mwyn ymdopi gyda'r gorgyffyrddiad hwn, mae'r dalgylchoedd hyn wedi cael eu cyfuno i ffurfio un dalgylch arfordirol ar gyfer rhai o'r dadansoddiadau a'r casgliadau yn yr adroddiad hwn (gweler y map isod).

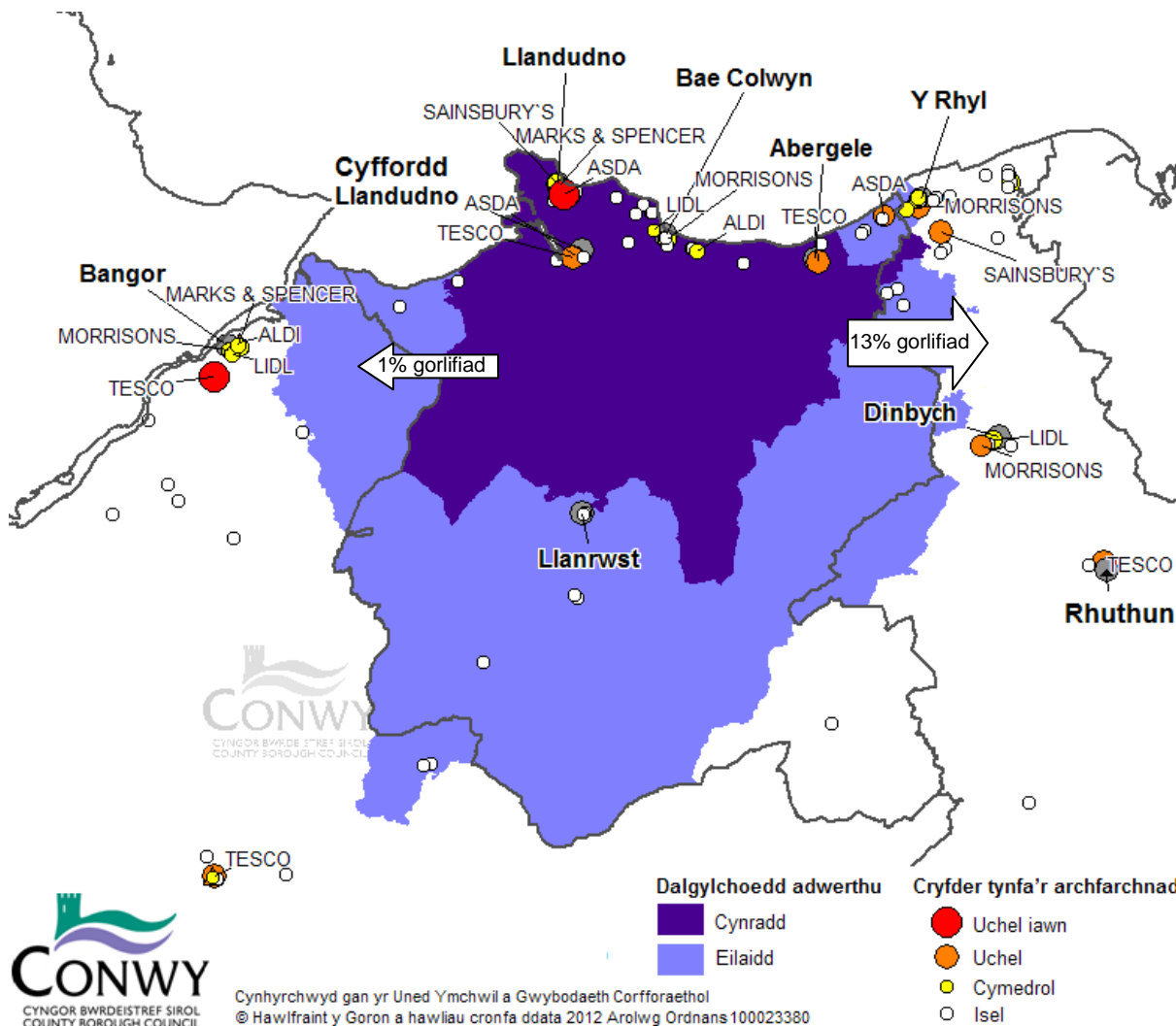
Adwerthu cyfleus / archfarnad

Mae'r map isod yn dangos y dalgylch cynradd ac eilaidd arfordirol, yn cyfuno Abergele, Bae Colwyn a Llandudno. Mae hefyd yn dangos y prif archfarchnadoedd sy'n effeithio ar y dalgylch hwn. Ychwanegwyd saethau'n dangos y lefel o orlifiad, gyda rhagor o fanylion i ddilyn yn ddiweddarach yn yr adroddiad hwn.

Mae'r 13% o orlifiad tua'r Dwyrain yn cynrychioli'r dynfa o archfarchnadoedd yn Y Rhyl. Mae'r 1% o orlifiad tua'r Gorllewin yn cynrychioli'r dynfa o archfarchnadoedd ym Mangor a Phorthaethwy.

Map 2.2: dalgylchoedd cynradd ac eilaidd cyffredinol ar gyfer archfarchnadoedd Bwrdeistref Sirol Conwy

Ffynhonnell: Experian plc



Prif archfarchnadoedd a lefelau masnachu

Mae'r tabl a ganlyn yn rhestru'r prif archfarchnadoedd ym Mwrdeistref Sirol Conwy yn ôl data GOAD a shoppoint Experian. Mae Experian wedi cynhyrchu amcangyfrifon yn seiliedig ar eu model data yn unol â'r trosiant blynyddol a'r gwerthiannau fesul troedfedd sgwâr. Fel a nodwyd eisoes, mae data gwerthiannau gwirioneddol yn wybodaeth sensitif, ac nid yw ar gael ar gyfer astudiaethau fel yr un yma. Mae'r tabl a ganlyn yn cynrychioli "dyfaliad gorau" yn seiliedig ar fodolau cyfrifiadurol ac arolygon sampl gan Experian Plc, sy'n cael eu cydnabod fel yr arbenigwyr yn y maes gwaith hwn.

Table 2.2: prif archfarchnadoedd ym Mwrdeistref Sirol Conwy

Ffynhonnell: data arwynebedd llawr GOAD (2012); data adwerthu archfarchnadoedd, Experian PLC (2012)

Enw a lleoliad yr archfarchnad	Arwynebedd llawr (troedfedd sgwâr) ²	Amcangyfrif o werthiannau (blynyddol)	Amcangyfrif o werthiannau fesul troedfedd sgwâr	Asesiad lefel masnachu (CBSC)
Tesco Abergele LL22 7AA	37,800	£30M	£1,070	Masnachu'n dda
Co-op Abergele LL22 7PR	13,500	£1.0M	£100	
Morrisons Bae Colwyn LL29 8DG	28,700	£23M	£1,030	Masnachu'n dda
Aldi Hen Golwyn LL29 9LU	13,500	£2.8M	£320	
Lidl Bae Colwyn LL29 7LP	13,500	£1.6M	£170	
Iceland Bae Colwyn, LL29 8DG	10,300	£1.6M	£330	
Co-op Hen Golwyn LL29 9PN	9,800	£0.9M	£310	
Co-op Llandrillo-yn-Rhos LL28 4RD	4,400	£0.8M	£310	
Asda Llandudno LL30 1PJ	96,300	£60M	£740	
Aldi Llandudno LL30 1RY	13,500	£4.0M	£310	
Marks & Spencer Llandudno LL30 2NW	13,000	£10M	£800	Masnachu'n dda
Iceland Llandudno LL30 1RY	10,300	£1.5M	£300	
Co-op Llandudno LL30 3NL	4,096	£1.3M	£330	
Sainsbury's Llandudno LL30 2PD	3,900	£2.5M	£1,030	Masnachu'n dda
Tesco Cyffordd Llandudno LL31 9XY.	47,900	£37M	£1,080	Masnachu'n dda
Asda Cyffordd Llandudno LL31 9LU.	9,800	£6.3M	£970	Masnachu'n dda
Iceland Cyffordd Llandudno LL31 9LU.	7,400	£1.8M	£370	
Co-op Cyffordd Llandudno LL31 9EG.	2,900	£0.9M	£450	
Co-Op Llanrwst 1 LL26 0AG	10,200	£6.8M	£675	
Asda Bae Cinmel LL18 5EQ	65,000	£60M	£1,150	Masnachu'n dda

Er mwyn asesu pa mor dda y gallai pob un o'r siopau hyn fod yn masnachu, cymharwyd yr amcangyfrifon o werthiannau fesul troedfedd sgwâr gyda siopau o'r un maint ledled Gogledd Cymru gan ddefnyddio'r un model data, yn ogystal â'r ffigyrau cenedlaethol a gyhoeddwyd gan Experian.

Y cyfartaledd yng Ngogledd Cymru = £700/troedfedd sgwâr

Y cyfartaledd cenedlaethol = £730/troedfedd sgwâr

Mae asesiad o'r data sy'n deillio o'r model Experian yn awgrymu bod nifer o'r siopau yng Nghyffordd Llandudno, Bae Colwyn ac Abergele yn masnachu'n dda mewn perthynas â'r gwerthiannau fesul troedfedd sgwâr.

² Arwynebedd llawr gros yw hwn

Adran 3: gorlifiadau a llifiadau cwsmeriaid siopa cyfleuster

Mae'r rhan hon yn seiliedig ar data llifiadau Archfarchnadoedd Experian wedi'i addasu i ardal Allbwn Cyfrifiad. Mae'n dangos poblogaeth pob parth adwerthu³, amcangyfrif o'r gwariant cyfleus wythnosol gan breswylwyr ym mhob parth adwerthu a'r gorlifiad o wariant.

Ar gyfer y rhan hon o'r adroddiad, mae'r sir wedi cael ei rhannu i chwe pharth masnachu:

- Bae Colwyn (yn cynnwys Llandrillo-yn-Rhos a Llysfaen)
- Llandudno (yn cynnwys Cyffordd Llandudno, Deganwy a Chonwy)
- Abergele (yn cynnwys Llanddulas)
- Gorllewin Conwy (yn cynnwys Llanfairfechan, Penmaenmawr a Chapelulo)
- Tywyn a Bae Cinmel
- Llanrwst a Dyffryn Conwy (yn cynnwys Eglwysbach, Trefriw, Uwch Conwy, Caerhun, Llangernyw, Betws y Coed)

Mae'r pyrth hyn yn seiliedig ar ddalgylchoedd pob canolfan adwerthu gan ddefnyddio ffiniau ward cyngor cyfredol i gymharu gyda data eraill posib.

Parth 1: Bae Colwyn (yn cynnwys Llandrillo-yn-Rhos a Llysfaen)

Dosbarthiad etholiadol (wardiau) yn yr ardal hon:

Glyn, Rhiw, Eirias, Colwyn, Llandrillo-yn-Rhos a Llysfaen

Amcangyfrifir mai cyfanswm poblogaeth yr ardal hon yw:

29,430 o bobl

Mae poblogaeth yr ardal hon yn siopa mewn archfarchnadoedd yn:

Bae Colwyn	39.3%
Llandudno / Cyffordd Llandudno	40.4%
Abergele	7.7%
Sir Ddinbych	12.5%
Arall	0.03%

Amcangyfrif o wariant wythnosol gan breswylwyr ym mharth adwerthu Bae Colwyn

Gwariant mewn archfarchnadoedd = £1.3 miliwn yr wythnos

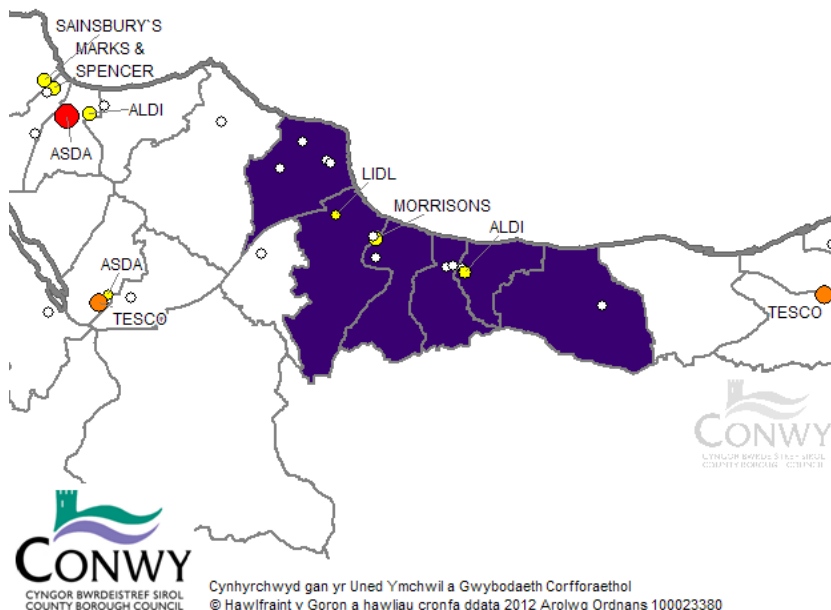
Amcangyfrif o orlifiad tu allan i Fae Colwyn

60.7% = £770,000 yr wythnos

³ Cyfrifiad 2011, Swyddfa Ystadegau Gwladol

Map 3.1: Bae Colwyn a'r prif archfarchnadoedd

Ffynhonnell: Experian plc, Uned Ymchwil a Gwybodaeth Corfforaethol, Cyngor Bwrdeistref Sirol Conwy



Parth 2: Llandudno, Cyffordd Llandudno, Deganwy a Chonwy)

Dosbarthiad etholiadol (wardiau) yn yr ardal hon:

Gogarth, Mostyn, Tudno, Craig y Don, Penrhyn, Deganwy, Marl, Pensarn a Chonwy

Amcangyfrifir mai cyfanswm poblogaeth yr ardal hon yw:

35,424 o bobl

Mae poblogaeth yr ardal hon yn siopa mewn archfarchnadoedd yn:

Llandudno / Cyffordd Llandudno	87.4%
Bae Colwyn	8.1%
Abergele	1.7%
Sir Ddinbych	2.3%
Gwynedd	0.4%
Arall	0.1%

Amcangyfrif o wariant wythnosol gan breswylwyr ym mharth adwerthu

Llandudno

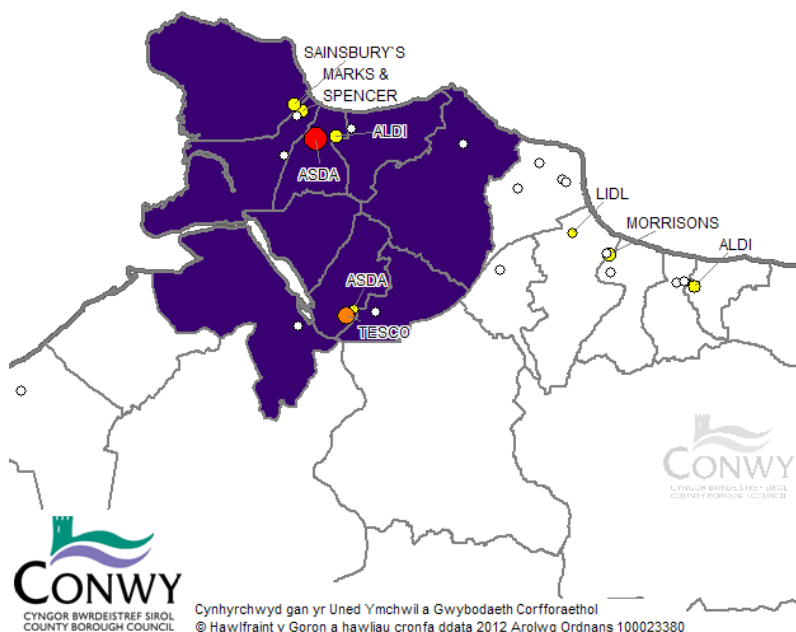
Gwariant mewn archfarchnadoedd = £1.4 miliwn yr wythnos

Amcangyfrif o orlifiad tu allan i Landudno

12.6% = £200,000 yr wythnos

Parth 3.2: Llandudno, Cyffordd Llandudno, Deganwy a Chonwy a'r prif archfarchnadoedd

Ffynhonnell: Experian plc, Uned Ymchwil a Gwybodaeth Corfforaethol, Cyngor Bwrdeistref Sirol Conwy



Parth 3: ardal Abergele (yn cynnwys Llanddulas)

Dosbarthiad etholiadol (wardiau) yn yr ardal hon:

Gele, Abergele-Pensarn, Pentre Mawr a Llanddulas

Amcangyfrifir mai cyfanswm poblogaeth yr ardal hon yw:

12,119 o bobl

Mae poblogaeth yr ardal hon yn siopa mewn archfarchnadoedd yn:

Abergele	36.6%
Bae Cinmel (Asda)	28.0%
Sir Ddinbych	19.4%
Bae Colwyn	7.9%
Llandudno / Cyffordd Llandudno	7.7%
Arall	0.4%

Amcangyfrif o wariant wythnosol gan breswylwyr ym mharth adwerthu Abergele

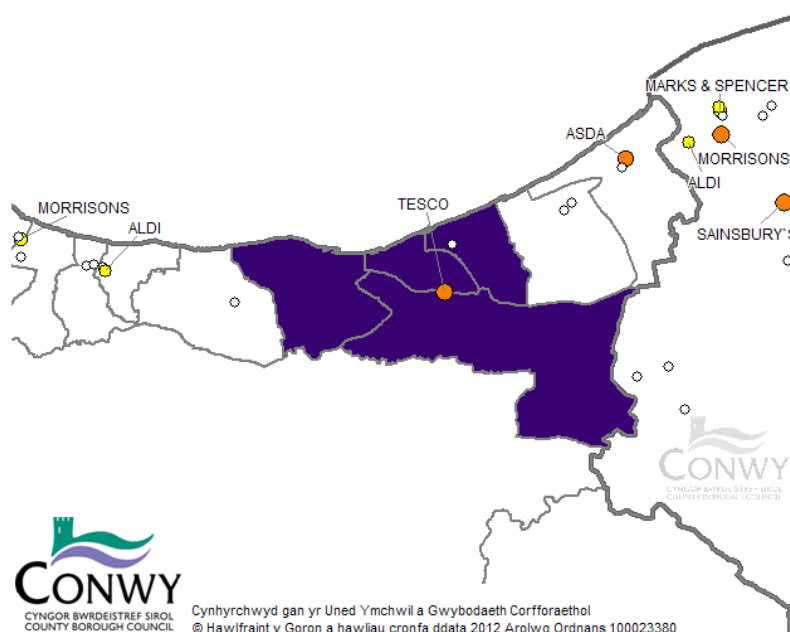
Gwariant mewn archfarchnadoedd = £550,000 yr wythnos

Amcangyfrif o orlifiad tu allan i Abergele

63.4% = £350,000 yr wythnos

Map 3.3: Abergele a Llanddulas a'r prif archfarchnadoedd

Ffynhonnell: Experian plc, Uned Ymchwil a Gwybodaeth Corfforaethol, Cyngor Bwrdeistref Sirol Conwy



Parth 4: Gorllewin Conwy (yn cynnwys Llanfairfechan, Penmaenmawr a Chapelulo)

Dosbarthiad etholiadol (wardiau) yn yr ardal hon:

Bryn, Pandy, Penmaenan/Pant-yr-Afon a Chapelulo

Amcangyfrifir mai cyfanswm poblogaeth yr ardal hon yw:

7,990 o bobl

Mae poblogaeth yr ardal hon yn siopa mewn archfarchnadoedd yn:

Gorllewin Conwy	15.1%
Llandudno / Cyffordd Llandudno	54.1%
Gwynedd	23.7%
Bae Colwyn	4.5%
Arall	2.6%

Amcangyfrif o wariant wythnosol gan breswylwyr ym mharth adwerthu Gorllewin Conwy

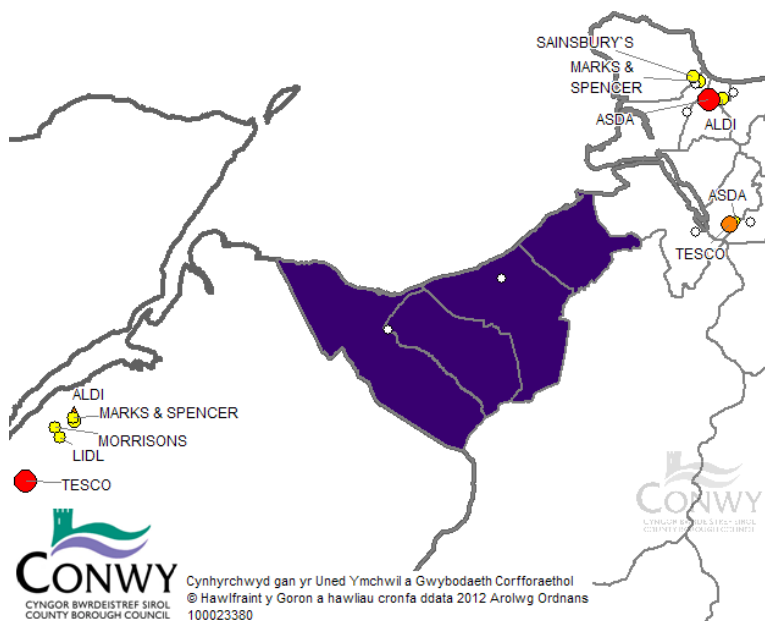
Gwariant mewn archfarchnadoedd = £350,000 yr wythnos

Amcangyfrif o orlifiad tu allan i Orllewin Conwy

84.9% = £300,000 yr wythnos

Map 3.4: Gorllewin Conwy a'r prif archfarchnadoedd

Ffynhonnell: Experian plc, Uned Ymchwil a Gwybodaeth Corfforaethol, Cyngor Bwrdeistref Sirol Conwy



Parth 5: Tywyn a Bae Cinmel

Dosbarthiad etholiadol (wardiau) yn yr ardal hon:

Bae Cinmel a Thywyn

Amcangyfrifir mai cyfanswm poblogaeth yr ardal hon yw:

8,460 o bobl

Mae poblogaeth yr ardal hon yn siopa mewn archfarchnadoedd yn:

Bae Cinmel	41.2%
Sir Ddinbych	39.4%
Abergele	15.2%
Bae Colwyn	1.7%
Llandudno / Cyffordd Llandudno	2.2%
Arall	0.3%

Amcangyfrif o wariant wythnosol gan breswylwyr ym mharth adwerthu Tywyn a Bae Cinmel

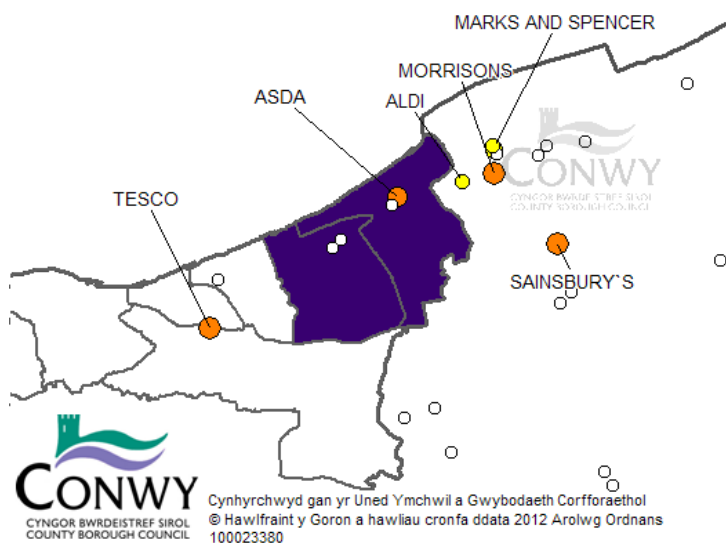
Gwariant mewn archfarchnadoedd = £350,000 yr wythnos

Amcangyfrif o orlifiad tu allan i Dywyn a Bae Cinmel

58.8% = £200,000 yr wythnos

Map 3.5: Tywyn a Bae Cinnel a'r prif archfarchnadoedd

Ffynhonnell: Experian plc, Uned Ymchwil a Gwybodaeth Corfforaethol, Cyngor Bwrdeistref Sirol Conwy



Parth 6: Llanrwst a Dyffryn Conwy

Dosbarthiad etholiadol (wardiau) yn yr ardal hon:

Crwst, Gower, Trefriw, Eglwysbach, Uwch Conwy, Llangernyw, Caerhun a Betws y Coed

Amcangyfrifir mai cyfanswm poblogaeth yr ardal hon yw:

12,240 o bobl

Mae poblogaeth yr ardal hon yn siopa mewn archfarchnadoedd yn:

Llanrwst	28.3%
Betws-y-coed	13.4%
Llandudno / Cyffordd Llandudno.	40.9%
Bae Colwyn	5.4%
Gwynedd	4.1%
Sir Ddinbych	4.0%
Abergele	3.9%
Arall	0.1%

Amcangyfrif o wariant wythnosol gan breswylwyr ym mharth adwerthu Llanrwst

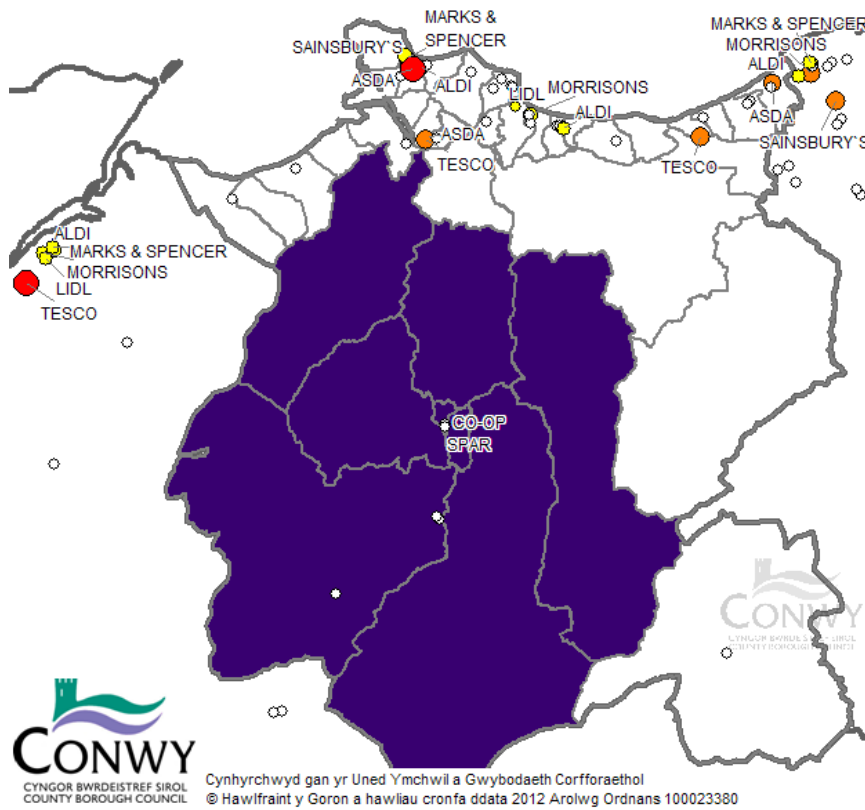
Gwariant mewn archfarchnadoedd = £600,000 yr wythnos

Amcangyfrif o orlifiad tu allan i ardal Llanrwst

58.3% = £350,000 yr wythnos

Map 3.6: parth adwerthu Llanrwst a'r prif archfarchnadoedd

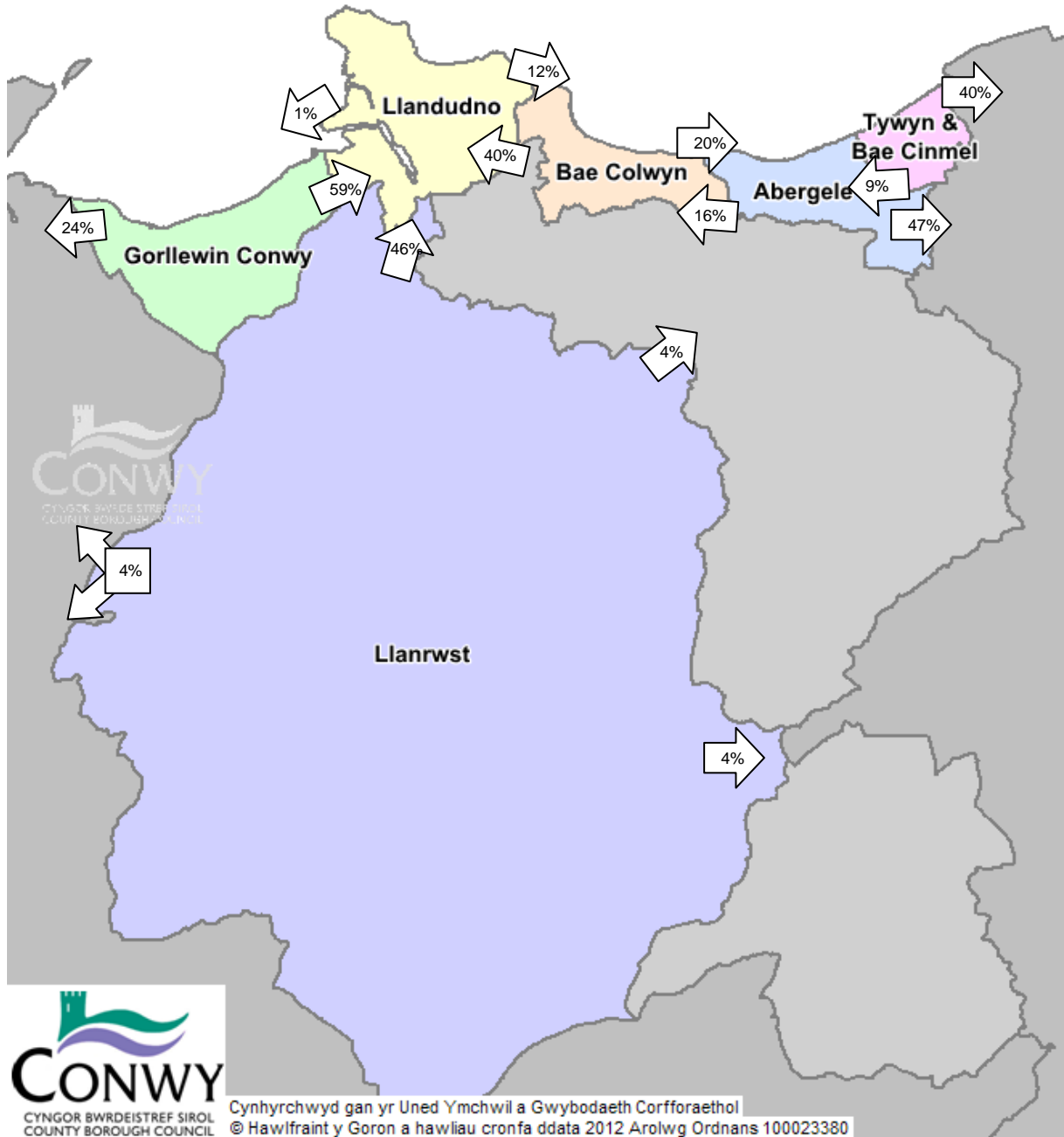
Ffynhonnell: Experian plc, Uned Ymchwil a Gwybodaeth Corfforaethol, Cyngor Bwrdeistref Sirol Conwy



Map 3.7: cyfeiriad llif masnach adwerthu archfarchnadoedd

Ffynhonnell: Experian Plc, Uned Ymchwil a Gwybodaeth Corfforaethol, Cyngor Bwrdeistref Sirol Conwy

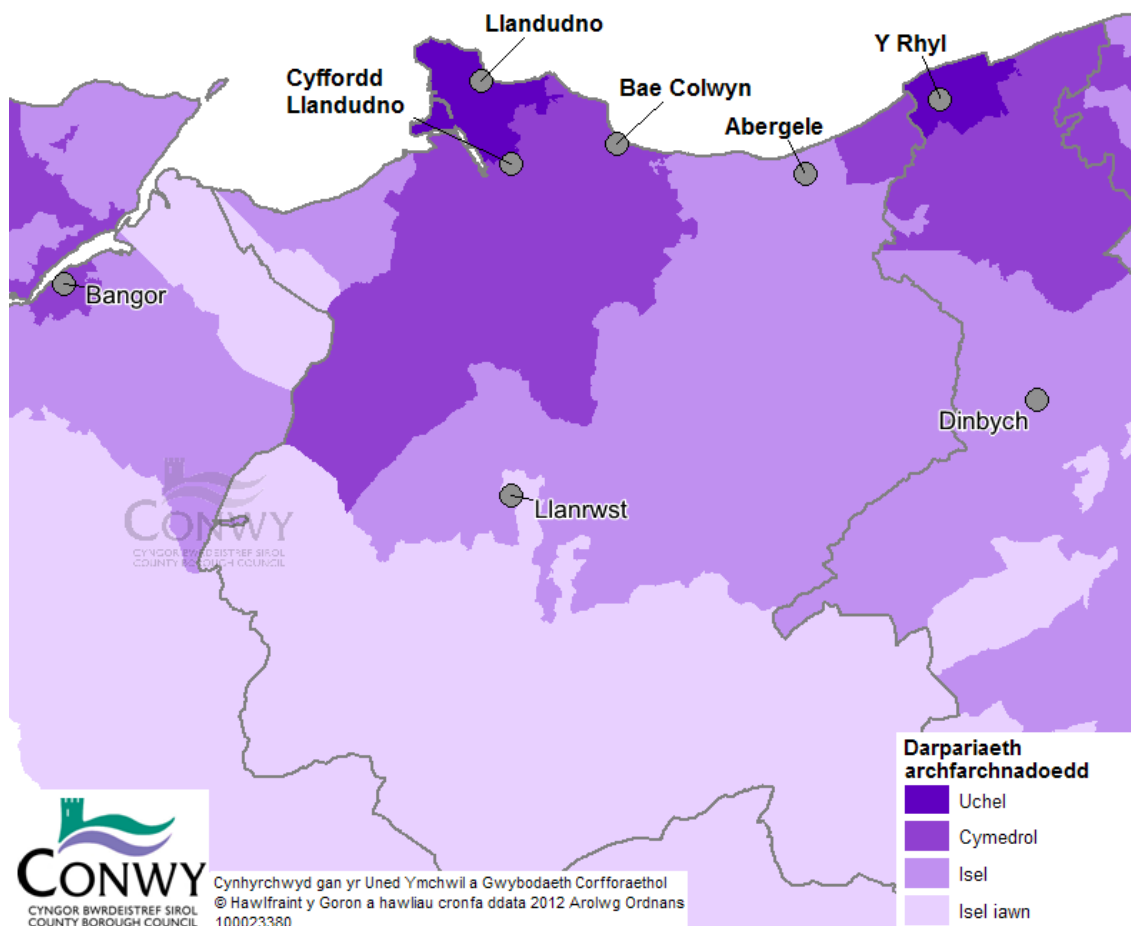
Sylwer: mae'r saethau'n dangos cyfeiriad teithio ar gyfer masnach archfarchnad ac nid o reidrydd teithio i'r parth masnach cyfagos. Er enghraifft, mae'r saeth gydag 20% o fasnach yn llifo o Fae Colwyn tuag at y dwyrain yn cynnwys masnach yn mynd i Abergele, Bae Cinnel a'r Rhyl.



Mae'r map a ganlyn yn dangos cryfder yr archfarchnadoedd sydd ar gael ym mhob Ardal Allbwn Cyfrifiad yn seiliedig ar nifer, maint ac amrywiaeth y siopau. Mae'n dangos er bod digon o siopau yn Llandudno a Gorllewin Bae Colwyn, mae llai o siopau ar gael wrth i chi deithio tuag at Dwyrain Bae Colwyn ac Abergele a lefel isel iawn o siopau yng Nghonwy wledig tua'r de o Lanrwst.

Map 3.8: cryfderau'r archfarchnadoedd sydd ar gael

Ffynhonnell: Adran Ymchwil Corfforaethol, CBS Conwy ac Experian Plc



Adran 4: gorlifiadau a llifiadau cwsmeriaid siopa cymhariaeth

Mae'r rhan hon yn seiliedig ar ddata Where Britain Shops Experian wedi'i addasu i ardal Allbwn Cyfrifiad. Mae'n dangos poblogaeth pob parth adwerthu, amcangyfrif o'r gwariant cymhariaeth wythnosol gan breswylwyr ym mhob parth adwerthu a'r gorlifiad o wariant.

Ar gyfer y rhan hon o'r adroddiad, mae'r sir wedi cael ei rhannu i chwe pharth adwerthu:

- Bae Colwyn (yn cynnwys Llandrillo-yn-Rhos a Llysfaen)
- Llandudno (yn cynnwys Cyffordd Llandudno, Deganwy a Chonwy)
- Abergele (yn cynnwys Llanddulas)
- Gorllewin Conwy (yn cynnwys Llanfairfechan, Penmaenmawr a Chapelulo)
- Tywyn a Bae Cinmel
- Llanrwst (yn cynnwys Eglwysbach, Trefriw, Uwch Conwy, Caerhun, Llangernyw, Betws y Coed)

Mae'r pyrrth hyn yn seiliedig ar ddalgylchoedd pob canolfan adwerthu gan ddefnyddio ffiniau ward cyfredol i gymharu gyda data eraill posib.

Ar gyfer pob parth adwerthu, mae canran sylweddol o wariant yn y categori "arall", sy'n cynrychioli'r gorlifiad i ganolfannau adwerthu yng Ngwynedd, Gogledd Ddwyrain Cymru a Gogledd Orllewin Lloegr.

Parth 1: Bae Colwyn (yn cynnwys Llandrillo-yn-Rhos a Llysfaen)

Dosbarthiad etholiadol (wardiau) yn yr ardal hon:

Glyn, Rhiw, Eirias, Colwyn, Llandrillo-yn-Rhos a Llysfaen

Amcangyfrifir mai cyfanswm poblogaeth yr ardal hon yw:

29,430 o bobl

Ar gyfer siopa cymhariaeth, mae poblogaeth yr ardal hon yn mynd i:

Bae Colwyn	25.6%
Abergele	0.2%
Llandudno	43.7%
Arall	30.6%

Amcangyfrif o wariant wythnosol gan breswylwyr ym mharth adwerthu Bae Colwyn

Gwariant cymhariaeth = £1.9 miliwn yr wythnos

Amcangyfrif o orlifiad tu allan i Fae Colwyn

74.4% = £1.4 miliwn yr wythnos

Parth 2: Llandudno (yn cynnwys Cyffordd Llandudno, Deganwy a Chonwy)

Dosbarthiad etholiadol (wardiau) yn yr ardal hon:

Gogarth, Mostyn, Tudno, Craig y Don, Penrhyn, Deganwy, Marl, Pensarn a Chonwy

Amcangyfrifir mai cyfanswm poblogaeth yr ardal hon yw:

35,424 o bobl

Ar gyfer siopa cymhariaeth, mae poblogaeth yr ardal hon yn mynd i:

Llandudno	64.2%
Bae Colwyn	13.9%
Abergele	0%
Arall	21.9%

Amcangyfrif o wariant wythnosol gan breswylwyr ym mharth adwerthu

Llandudno

Gwariant cymhariaeth = £2.4 miliwn yr wythnos

Amcangyfrif o orlifiad tu allan i Landudno

35.8% = £850,000 yr wythnos

Parth 3: ardal Abergele (yn cynnwys Llanddulas)

Dosbarthiad etholiadol (wardiau) yn yr ardal hon:

Gele, Abergele-Pensarn, Pentre Mawr a Llanddulas

Amcangyfrifir mai cyfanswm poblogaeth yr ardal hon yw:

12,119 o bobl

Ar gyfer siopa cymhariaeth, mae poblogaeth yr ardal hon yn mynd i:

Abergele	1.1%
Sir Ddinbych	44.0%
Llandudno	24.3%
Arall	30.6%

Amcangyfrif o wariant wythnosol gan breswylwyr ym mharth adwerthu Abergele

Gwariant cymhariaeth = £850,000 yr wythnos

Amcangyfrif o orlifiad tu allan i Abergele

98.9% = £830,000 yr wythnos

Parth 4: Gorllewin Conwy (yn cynnwys Llanfairfechan, Penmaenmawr a Chapelulo)

Dosbarthiad etholiadol (wardiau) yn yr ardal hon:

Bryn, Pandy, Penmaenan/Pant-yr-Afon a Chapelulo

Amcangyfrifir mai cyfanswm poblogaeth yr ardal hon yw:

7,990 o bobl

Ar gyfer siopa cymhariaeth, mae poblogaeth yr ardal hon yn mynd i:

Llandudno	40.9%
Bae Colwyn	10.6%
Abergele	0.0%
Arall	48.4%

Amcangyfrif o wariant wythnosol gan breswylwyr ym mharth adwerthu Gorllewin Conwy

Gwariant cymhariaeth = £550,000 yr wythnos

Amcangyfrif o orlifiad tu allan i Abergele

98.9% = £900,000 yr wythnos

Parth 5: Tywyn a Bae Cinmel

Dosbarthiad etholiadol (wardiau) yn yr ardal hon:

Bae Cinmel a Thywyn

Amcangyfrifir mai cyfanswm poblogaeth yr ardal hon yw:

8,460 o bobl

Ar gyfer siopa cymhariaeth, mae poblogaeth yr ardal hon yn mynd i:

Abergele	0.7%
Y Rhyl	55.2%
Bae Colwyn	8.9%
Llandudno	15.1%
Arall	20.1%

Amcangyfrif o wariant wythnosol gan breswylwyr ym mharth adwerthu Tywyn a Bae Cinmel

Gwariant cymhariaeth = £500,000 yr wythnos

Amcangyfrif o orlifiad tu allan i Dywyn a Bae Cinmel

100% = £500,000 yr wythnos

Parth 6: Llanrwst a Dyffryn Conwy

Dosbarthiad etholiadol (wardiau) yn yr ardal hon:

Crwst, Gower, Trefriw, Eglwysbach, Uwch Conwy, Llangernyw, Caerhun a Betws y Coed

Amcangyfrifir mai cyfanswm poblogaeth yr ardal hon yw:

12,240 o bobl

Ar gyfer siopa cymhariaeth, mae poblogaeth yr ardal hon yn mynd i:

Llanrwst	1.1%
Llandudno	40.6%
Sir Ddinbych	14.1%
Abergele	0.1%
Conwy	0.7%
Arall	43.4%

Amcangyfrif o wariant wythnosol gan breswylwyr ym mharth adwerthu Llanrwst

Gwariant cymhariaeth = £900,000 yr wythnos

Amcangyfrif o orlifiad tu allan i ardal Llanrwst

98.9% = £900,000 yr wythnos

Adran 5: meincnodi canol trefi

Mae'r adran hon yn dangos canlyniadau ymarfer meincnodi canol trefi. Gan ddefnyddio data GOAD, cymharwyd pob canolfan fasnach gyda chanolfannau tebyg ac ychydig yn fwy ledled y DU yn seiliedig ar amcangyfrif o'r nifer o siopwyr sy'n ymweld â'r ganolfan honno. Yna, rydym wedi cymharu'r amrywiaeth o siopau sydd ar gael i nodi diffygion a chyfleoedd posib.

Bae Colwyn

Cymharwyd Bae Colwyn gyda'r canolfannau masnach a ganlyn:

Bae Colwyn
Stamford
Sir Fynwy
Louth
Stroud
Diss

Siopau yn yr ardaloedd hyn nad ydynt ym Mae Colwyn:

- Archfarchnad Asda neu Tesco
- Siop Wilkinson (neu debyg)
- Siop ddillad awyr agored
- Esgidiau Stead & Simpson

Mae o leiaf un os nad dau frand allweddol ar goll o ganol y dref i ddenu pobl yno.

Llandudno

Cymharwyd Llandudno gyda'r canolfannau masnach a ganlyn:

Llandudno
Grantham
Dunfermline
Folkestone
Trowbridge
Glenrothes

Gwelwyd bod cymysgedd dda iawn o siopau yn Llandudno ar gyfer tref o'r maint hwn.

Conwy

Cymharwyd Conwy gyda'r canolfannau masnach a ganlyn:

Conwy
Turriff
Newton Stewart
Thurso
Millom
Kirkcudbright

Gwelwyd bod cymysgedd dda iawn o siopau yng Nghonwy ar gyfer tref o'r maint hwn.

Abergele, Llandrillo-yn-Rhos a Llanrwst

Cymharwyd y trefi hyn gyda'r canolfannau masnach a ganlyn:

Abergele
Llandrillo-yn-Rhos
Llanrwst
Turriff
Newton Stewart
Thurso
Millom
Kirkcudbright

Ar wahân i rai o'r banciau stryd fawr, gwelwyd bod gan bob un o ganol trefi'r trefi hyn y nifer gywir o brif fasnachwyr, Mae presenoldeb siopau bach / annibynnol arbenigol yn hynod bwysig i drefi fel y rhain. Roedd gan y tri tref nifer isel o siopau o'r fath o'i gymharu ag ardaloedd eraill.

Adran 6: effaith twristiaeth

Mae Bwrdeistref Sirol Conwy (yn cynnwys y rhan sydd ym Mharc Cenedlaethol Eryri) yn denu 8,000,000 o ymwelwyr y flwyddyn yn ôl astudiaeth STEAM 2011. Mae dau gategori yn astudiaeth STEAM o ddiddordeb i'r adroddiad hwn.

- Bwyd a Diod - £90 miliwn, sy'n cynnwys gwariant cyfleuster yn ogystal â phrydau bwyd mewn bwytai a diodydd alcoholig.
- Siopa - £140 miliwn, sy'n cynnwys gwariant ar ddillad, rhoddion, cofroddion, llyfrau a phapurau newydd.

Dadansoddir gwariant siopa fel a ganlyn:

Table 5.1: gwariant cymhariaeth twristiaeth

Ffynhonnell: STEAM 2011

Math o lety	Nifer y Twristiaid	Cyfanswm Gwariant Cymhariaeth
Gyda gwasanaeth:	1,156,500	£17.3 M
Heb wasanaeth	966,000	£19.3M
Aros gyda ffrindiau / perthnasoedd	171,300	£2.6M
Ymwelwyr dydd	5,599,400	£56.0M
Cyfanswm BSC	7,893,200	£95.2M

Ni ddadansoddir y categori bwyd a diod ymhellach yn astudiaeth STEAM, felly gwnaed yr amcangyfrifon a ganlyn gan ddefnyddio'r data sydd ar gael o STEAM, GOAD ac ONS:

Table 5.2: gwariant cyfleus twristiaid

Ffynhonnell: STEAM 2011

Math o lety	Nifer y Twristiaid	Gwariant cyfleus Cymhariaeth
Gyda gwasanaeth:	1,156,500	£1M
Heb wasanaeth	966,000	£31.9M
Aros gyda ffrindiau / perthnasoedd	171,300	£0.8M
Ymwelwyr dydd	5,599,400	£2.8M
Cyfanswm BSC	7,893,200	£36.6M

Er mwyn asesu effaith twristiaeth ar bob un o'r canolfannau adwerthu, cyfunwyd y wybodaeth uchod gyda data llety a gwelyau a gasglwyd gan Gyngor Bwrdeistref Sirol Conwy er mwyn darparu'r amcangyfrifon a ganlyn:

Table 5.3: gwariant cymhariaeth a chyfleus twristiaid

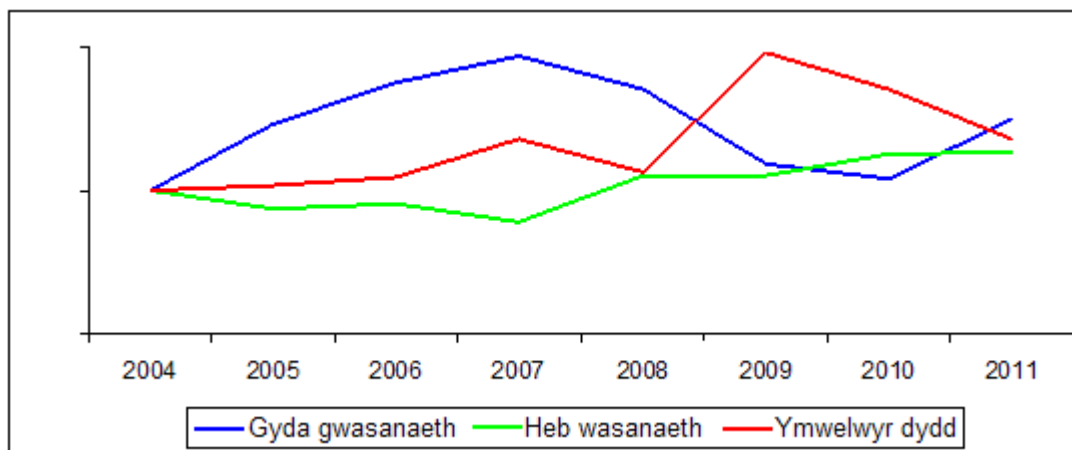
Ffynhonnell: STEAM 2011

Canolfan Adwerthu	Gwariant Cymhariaeth Twristiaid	Gwariant Cyfleus Twristiaid
Parth 1: Bae Colwyn	£4.5M	£0.67M
Parth 2: Llandudno	£46.9M	£5.3M
Parth 3: Abergele	£2.2M	£2.7M
Parth 4: Gorllewin Conwy	Dim data	Dim data
Parth 5: Tywyn a Bae Cinmel	£23.1M	£17.4M
Parth 6: Llanrwst	£12.3M	£4.5M

O ran gwariant twristiaid y dyfodol, mae'r siart isod yn dangos sut mae nifer y twristiaid wedi newid rhwng 2004 a 2011. Gellir gweld effaith y dirwasgiad yn amlwg, gyda chynnydd rheolaidd mewn ymwelwyr sy'n aros mewn llety heb wasanaeth a gostyngiad yn nifer yr ymwelwyr sy'n aros mewn llety gyda gwasanaeth. Ymwelwyr dydd yw'r grŵp mwyaf o bell ffordd, a gwelwyd cynnydd mawr yn y nifer yma ar ddechrau'r dirwasgiad, ond dros y 3 blynedd diwethaf, gwelwyd dirywiad amlwg yn y niferoedd.

Siart 5.1: y newid yn niferoedd y twristiaid ar gyfer Bwrdeistref Sirol Conwy ers 2004

Ffynhonnell: STEAM 2011



Mae cyflwr yr economi genedlaethol yn golygu ei bod hi'n anodd iawn asesu'r tueddiadau hyn. Mae'r ymwelwyr sy'n ymweld â gwestai heb wasanaeth yn cael dylanwad cryf ar y gwariant cyfleus ym Mwrdeistref Sirol Conwy, ond mae'r tueddiad yn araf, ac ni fydd yn cael effaith arwyddocaol ar ofnion arwynebedd llawr adwerthu dros y pum mlynedd nesaf. Mae potensial i'r effaith hwn ddod yn bwysig dros y cyfnod 10 mlynedd, ond ni argymhellir rhagweld niferoedd mor gyfnewidiol cymaint ymlaen â hyn.

Amcangyfrifir bod ymwelwyr dydd yn y 3 blynedd diwethaf wedi tynnu £2.75 miliwn oddi ar wariant cymhariaeth yng nghanolfan adwerthu Llandudno. Mae'n bosib y bydd hyn yn arwyddocaol iawn os yw'r tueddiad yn parhau a bod angen monitro'n agos.

Adran 7: poblogaeth cyfredol a thwf poblogaeth

Mae'r tabl a ganlyn yn dangos poblogaeth pob parth adwerthu yn ôl Cyfrifiad 2011, gan ddadansoddi fesul oedran. Mae gan Llandudno a Bae Colwyn boblogaeth mwy o lawer na'r ardaloedd eraill ac mae gan Abergele broffil oedran hŷn o lawer na'r ardaloedd eraill. Ystyrir strwythur oedran y boblogaeth yn y data yn yr adroddiad hwn.

Tabl 6.1: poblogaeth (2011)

Ffynhonnell: Cyfrifiad 2011, Swyddfa Ystadegau Gwladol

Parth Adwerthu	Preswylwyr arferol	Dan 18 oed	18 i 29 oed	30 i 44 oed	45 i 64 oed	65 i 74 oed	75+ oed
Abergele	12,119	16.7%	9.6%	15.1%	27.8%	15.4%	15.4%
Bae Colwyn	29,430	20.4%	12.6%	16.4%	27.1%	10.9%	12.6%
Llandudno	35,424	18.4%	12.1%	16.7%	27.2%	12.2%	13.4%
Llanrwst	12,240	18.8%	11.2%	17.1%	30.8%	11.7%	10.4%
Gorllewin Conwy	7,990	19.2%	12.9%	17.8%	29.4%	11.0%	9.7%
Tywyn a Bae Cinmel	8,460	20.2%	11.2%	16.5%	27.5%	13.5%	11.1%
Cyfanswm BSC	115,228	19.1%	11.8%	16.6%	28.1%	12.1%	12.3%

Twf poblogaeth a ragwelir

Nid yw rhagamcaniadau poblogaeth ar gael yn seiliedig ar Gyfrifiad 2011 eto, ac nid yw rhagamcaniadau poblogaeth traddodiadol yn ddibynadwy mewn ardaloedd daearyddol llai. Felly, bydd yr adroddiad hwn yn defnyddio methodoleg wahanol ar gyfer rhagamcanu twf poblogaeth yn seiliedig ar weithgarwch adeiladu tai mewn perthynas â cheisiadau cynllunio cyfredol a dyraniadau'r dyfodol yn ôl CDLI Conwy.

Tabl 6.2: newid posib yn y boblogaeth gan ystyried dyraniadau tai

Ffynhonnell: Cyfrifiad 2011, Swyddfa Ystadegau Gwladol a Chynllun Datblygu Lleol BS Conwy

Parth Adwerthu	Preswylwyr arferol	Twf 5 mlynedd:	Twf 10 mlynedd:
Abergele	12,119	4.9%	14.3%
Bae Colwyn	29,430	2.2%	7.4%
Llandudno	35,424	1.9%	3.5%
Llanrwst	12,240	-0.7%	1.3%
Gorllewin Conwy	7,990	2.1%	9.9%
Tywyn a Bae Cinmel	8,460	-3.2%	-2.6%
Cyfanswm BSC	115,228	1.6%	5.6%

Dan y polisi dyraniadau tai arfaethedig, rhagwelir twf arwyddocaol yn ardaloedd Abergele, Bae Colwyn a Gorllewin Conwy.

Mae risg llifogydd mawr yn Nhywyn a Bae Cinmel yn golygu bod cyfyngiad ar adeiladu tai yn yr ardal hon. Mae hyn yn golygu ei bod hi'n debygol y bydd dirywiad bach mewn poblogaeth dros y cyfnod o 10 mlynedd, oherwydd cynnydd mewn tai gyda llai o feddianwyr, yn enwedig pensiynwyr seagl a chartrefi un rhiant.

Effaith twf poblogaeth

Mae'r tabl hwn yn dangos y twf a ragwelir mewn gwariant ym mhob un o'r canolfannau adwerthu o ganlyniad i dwf poblogaeth. Mae'r ffigyrau gwariant yma'n seiliedig ar y cyfanswm o ddalgylchoedd ar gyfer y ganolfan ac nid y boblogaeth breswyl yn ffin Conwy yn unig.

Rhagwelir mai ychydig o dwf fydd yn digwydd dros y 5 mlynedd nesaf, yn enwedig wrth ystyried y sefyllfa economaidd cyfredol yn genedlaethol/yn y byd. Rhagwelir y bydd y twf yn cynyddu rhwng 5 a 10 mlynedd unwaith y bydd y dyraniadau tai CDLI mwy yn datblygu.

Tabl 6.3: twf a ragwelir ar gyfer bob man adwerthu yn seiliedig ar ddalgylchoedd cynradd ac eilaidd ar gyfer pob canolfan

Ffynhonnell: Adran Ymchwil Corfforaethol, CBS Conwy

Canolfan Adwerthu	Gwariant cyfredol ** (blynyddol)	Twf 5 mlynedd:	Twf 10 mlynedd:
Abergele	£31.3M	2.4%	9.1%
Bae Colwyn	£215.8M	1.3%	4.5%
Llandudno	£295.0M	1.3%	4.5%
Llanrwst*	Dim data	Dim data	Dim data

*Nid yw Llanrwst yn ganolfan a gydnabyddir gan GOAD ac felly nid oes data ar gael

**Mae hyn yn seiliedig ar bob math o adwerthu – cymhariaeth a chyfleus

Tabl 6.4: twf a ragwelir ar gyfer archfarchnadoedd⁴

Ffynhonnell: Adran Ymchwil Corfforaethol, CBS Conwy ac Experian Plc

Archfarchnadoedd:	Gwariant cyfredol (blynyddol)	Twf 5 mlynedd:	Twf 10 mlynedd:
Tesco Abergele LL22 7AA	£30M	2.4%	9.5%
Co-op Abergele LL22 7PR	£1.0M	5.0%	16.0%
Morrisons Bae Colwyn LL29 8DG	£23M	1.7%	5.7%
Aldi Hen Golwyn LL29 9LU	£2.8M	1.7%	5.6%
Lidl Bae Colwyn LL29 7LP	£1.6M	1.5%	4.9%
Iceland Bae Colwyn, LL29 8DG	£1.6M	1.7%	5.2%
Co-op Hen Golwyn LL29 9PN	£0.9M	1.8%	5.8%
Co-op Llandrillo-yn-Rhos LL28 4RD	£0.8M	0.7%	3.7%
Asda Llandudno LL30 1PJ	£60M	1.2%	3.9%
Aldi Llandudno LL30 1RY	£4.0M	1.1%	3.3%
Marks & Spencer Llandudno LL30 2NW	£10M	1.3%	3.6%
Iceland Llandudno LL30 1RY	£1.5M	1.1%	2.9%
Co-op Llandudno LL30 3NL	£1.3M	0.4%	3.1%
Sainsbury's Llandudno LL30 2PD	£2.5M	1.2%	3.6%
Tesco Cyffordd Llandudno LL31 9XY.	£37M	1.6%	5.2%
Asda Cyffordd Llandudno LL31 9LU.	£6.3M	1.4%	4.4%
Iceland Cyffordd Llandudno LL31 9LU.	£1.8M	1.7%	4.5%
Co-op Cyffordd Llandudno LL31 9EG.	£0.9M	1.8%	4.4%
Co-Op Llanrwst 1 LL26 0AG	£6.8M	0.4%	2.4%
Asda Bae Cinmel LL18 5EQ	£60M	1.0%	5.9%

⁴ Mae archfarchnadoedd yn cynnwys y mwyafrif o wariant cyfleus ac hefyd mae elfen fechan o wariant cymhariaeth yn gallu cael ei briodoli i archfarchnadoedd o'r maint yma.

Adran 8: siopa ar y rhyngwrwyd

Mae E-Fasnach yn parhau i dyfu, gyda 60% o'r boblogaeth yn defnyddio'r rhyngwrwyd bob dydd neu bron bob dydd ac 20% arall yn defnyddio'r rhyngwrwyd yn llai am⁵. Ym mis Tachwedd 2012, amcangyfrifwyd bod gwerthiannau ar-lein (gwerthiannau ar-lein ar gyfer pob adwerthwr) yn 10.8% o bob gwerthiant adwerthu. Mae hyn yn gynydd o 10.3% ym mis Tachwedd 2011⁶ ac ychydig dros 2% ym mis Tachwedd 2006.

Siart 7.1: Gwerthiannau ar-lein yn y DU fel canran o bob gwerthiant adwerthu

Ffynhonnell: Swyddfa Ystadegau Gwladol, Tachwedd 2012



Y categori llyfrau, cerddoriaeth a gemau sy'n cael ei brynu fwyaf ar-lein, gyda 50% o bobl yn prynu mwy ar-lein nag o'r Stryd Fawr. Mae hyn wedi cynyddu'n sylweddol ers cyflwyno'r ffôn clyfar. Bwyd a nwyddau gwyn sy'n cael eu prynu fwyaf yn y siop. Ym mhob categori, mae canran o ddefnyddwyr sy'n prynu ar-lein yn bennaf. Mae'r rhain yn fwy tebygol i fod yn grwpiau teulu incwm canolig neu bobl gyda gyrfaoedd ac incwm canolig.

Ffactor bwysig yn nhwff adwerthu ar-lein yw'r cynnydd yn yr amrywiaeth o nwyddau y mae pobl yn fodlon eu prynu ar-lein, gan ddatblygu o gynnyrch adloniant a nwyddau electronig i ffasiwn, dodrefn a nwyddau gwyn. Yn y DU, ffasiwn bellach yw'r sector adwerthu ar-lein mwyaf, rhywbeth a fyddai'n amhosib ei ddychmygu bum mlynedd yn ôl. Bellach, mae gwerthiannau dillad ar-lein werth £9 biliwn (2011), fyny o llai na £1 biliwn yn 2001.

Mae'r sefyllfa economaidd ddiweddar wedi cael cryn effaith ar y stryd fawr ac mae angen cydnabod bod cwsmeriaid heddiw yn ystyried prisiau lawer yn fwy nag yn y gorffennol. Mae mwy o ddefnyddwyr yn defnyddio'r rhyngwrwyd fel rhan o'u proses gwneud penderfyniadau, felly, yn aml, maen nhw wedi ymchwilio i'r cynnyrch maen nhw'n dymuno ei brynu cyn mynd i'r siop. Er gwaethaf cynnydd mewn adwerthu ar-lein, dim ond ychydig o ostyngiad fu yn nifer y bobl sy'n ymweld â siopau. Fodd bynnag, bu gostyngiad mewn trosi nifer yr ymwelwyr i werthiannau. Mae hyn yn dangos bod y stryd

⁵ Experian - *The changing face of UK retail in today's multi-channel world*, Mawrth 2011

⁶ Swyddfa Ystadegau Gwladol – Gwerthiannau Adwerthu, Tachwedd 2012

fawr yn parhau i chwarae rhan bwysig yn y broses brynu, hyd yn oed os yw'r cyfran o gyfanswm gwerthiannau'n disgyn.

Gyda chymaint o bobl yn barod i siarad am y cynnydd o siopa ar-lein mewn perthynas â sut y gallai olygu tynged y stryd fawr draddodiadol, dim ond 10.8% o'r cyfanswm gwerthiannau a wneir ar-lein sy'n golygu bod y mwyafrif o wariant adwerthu'n parhau i gael ei wneud mewn siopau ar y stryd fawr. Er nad oes modd gwadu y bydd yr her i siopa traddodiadol yn y siop yn parhau i gynyddu, mae dwy ffactor yn lleihau'r bygythiad:

- Mae canran fawr o adwerthwyr, gan gynnwys archfarchnadoedd, yn cael gwerthiannau oddi ar y rhyngwyd o ofod y siop.
- Mae siopa yn y siop yn parhau i gynyddu ac mae disgwyl i hynny barhau i gynyddu ar gyfartaledd blynyddol o 1.5% y flwyddyn per capita i 2029.

Mae Experian yn rhagweld y bydd y twf yn y gyfran o werthiannau adwerthu drwy ffurfiau arbennig o fasnach (gwerthiannau ar-lein yn bennaf), yn dechrau gostwng, gan gyrraedd 17.4% erbyn 2020 ac 20% erbyn diwedd y ddegawd⁷.

Yn gyffredinol, er bod gwerthiannau ar-lein yn cynyddu ac yn cael effaith arwyddocaol ar rai categorïau (yn enwedig cerddoriaeth, llyfrau a DVDs, mae'r effaith ar siopa yn y siop yn cael ei osod yn erbyn tueddiad cynyddol cyffredinol mewn gwariant adwerthu drwy gymharu. Oherwydd hynny, ychydig iawn o effaith a geir yn gyffredinol ar ofynion arwynebedd llawr adwerthu yn yr adroddiad hwn. Argymhellir adolygu'r sefyllfa hon mewn 5 mlynedd, o gofio cyfradd gyffredol datblygiadau technolegol newydd.

⁷ Experian Retail planner, Nodyn Briffio 10.1

Adran 9: gofynion arwynebedd llawr

Bydd yr adran hon o'r adroddiad yn amlinellu'r capasiti ychwanegol ar gyfer arwynebedd llawr cymhariaeth a chyfleus yn seiliedig ar ddadansoddi data yn yr adroddiad hwn. Bydd yn canolbwyntio ar y testunau a ganlyn:

- Adwerthu cyfleus ar hyd yr arfordir, gan gyfuno Llandudno, Cyffordd Llandudno, Bae Colwyn ac Abergele gyda'i gilydd oherwydd y cryn dipyn o orgyffwrdd sy'n bodoli o ran masnach cyfleus yn yr ardaloedd hyn.
- Adwerthu cyfleus gwledig ar gyfer Llanrwst a'r cyffiniau.
- Masnach cymhariaeth yn Llandudno gan fod y dref yn brif ganolfan adwerthu
- Masnach cymhariaeth ym Mae Colwyn gan fod y dref hon hefyd yn brif ganolfan adwerthu

Masnach cyfleus arfordirol

Mae'r gorgyffwrdd sylweddol sy'n bodoli rhwng canolfannau adwerthu Abergele, Bae Colwyn, Cyffordd Llandudno a Llandudno yn ei gwneud hi'n anodd asesu pob canolfan yn unigol. Drwy gyfuno'r canolfannau hyn gyda'i gilydd, mae'n dangos eu bod yn cadw 86.3% o'r masnach cyfleus yn y siopau cyfleus cyfredol gydag 13% o orlifiad tua'r Dwyrain, yn bennaf i'r Rhyl, a 0.7% o orlifiad tua'r Gornllewin (yn bennaf i Fangor). Amcangyfrifir bod £220 miliwn y flwyddyn yn cael ei wario mewn archfarchnadoedd yn yr ardal arfordirol hon, felly mae'r gorlifiad werth tua £30 miliwn. Ar yr un pryd, mae model data Experian yn awgrymu y gallai nifer o siopau fod yn masnachu'n dda iawn yn enwedig o'u cymharu â chyfartaleddau cenedlaethol.

- Tesco Abergele
- Tesco Cyffordd Llandudno
- Asda Cyffordd Llandudno
- Morrisons Bae Colwyn
- Marks & Spencer Llandudno
- Sainsbury's Llandudno

Drwy gynyddu'r lefel fasnach o 5% (gan ostwng y gorlifiad) a gostwng ychydig o'r gwariant yn y siopau uchod, amcangyfrifir bod potensial ar gyfer uchafswm o 60,000 troedfedd sgwâr o archfarchnadoedd yn yr ardal arfordirol hon yn seiliedig ar lefelau poblogaeth cyfredol. Mae hyn yn cynyddu i 70,000 troedfedd sgwâr wrth ystyried twf y boblogaeth yn unol â CDLI Conwy.

Fe wnaethom ystyried y dadansoddiad hwn o ongl arall hefyd drwy ystyried yr archfarchnadoedd sydd ar gael (fesul troedfedd sgwâr) yn yr ardal arfordirol hon o'i gymharu â'r boblogaeth (troedfedd sgwâr fesul person), ac yna meincodi hyn yn erbyn y cyfartaledd ar gyfer Gogledd Cymru. Dengys y dadansoddiad hwn bod y dalgylch Arfordirol yn cynnig 3.61 troedfedd sgwâr o arwynebedd llawr archfarchnad i bob person o'i gymharu â chyfartaledd yng Ngogledd Cymru o 4.10 troedfedd sgwâr fesul person. Er mwyn sicrhau bod yr ardal hon yr un fath â lefel Gogledd Cymru, byddai angen 50,000 troedfedd sgwâr o arwynebedd ar gyfer archfarchnad wrth ystyried y boblogaeth gyfredol, gan godi i 70,000 troedfedd sgwâr os byddai twf poblogaeth y CDLI yn digwydd.

Mae gan y ddau ddull ofynion tebyg, sy'n awgrymu bod capasiti ar gyfer 50,000 troedfedd sgwâr i 60,000 troedfedd sgwâr yn y tymor byr a 70,000 troedfedd sgwâr yn y tymor hir (hyd at 2022).

Drwy ddadansoddi'r gorlifiad, lleoliad y siopau sy'n masnachu'n dda a'r wybodaeth ar y map ar dudalen 15, awgrymir mai lleoliad gorau'r siop newydd fyddai rhwng Dwyrain Bae Colwyn ac Abergele, yn amodol ar argaeledd tir ac ymarferoldeb masnachol. Byddai hyn yn cydweddu â menter adfywio Bywyd y Bae+ ac yn helpu i gynyddu nifer y bobl sy'n ymweld â thref Bae Colwyn.

Gwariant cyfleus twristiaid yn y parth arfordirol

Mae'r ffigyrau hyn i gyd yn seiliedig ar y boblogaeth breswyl. Wrth ddadansoddi gwariant cyfleus twristiaid, awgrymir y gellid ychwanegu 5,000 troedfedd sgwâr at y capasiti ychwanegol hwn yn ardal Abergele, gyda galw o'r meysydd carafanau tua'r Dwyrain. Efallai y byddai modd bodloni'r capasiti hwn ym Mae Colwyn, ond teimlir y byddai Cyffordd Llandudno a Llandudno tu hwnt i gyrraedd dalgylchoedd y meysydd carafanau hyn.

Fodd bynnag, cydnabyddir bod Cyffordd Llandudno yn bodloni peth o anghenion cyfleus Gorllewin Conwy, tref Conwy a Dyffryn Conwy. Gan ystyried gwariant twristiaid yn yr ardal oedd hyn, mae capasiti pellach yng Nghyffordd Llandudno am 5,000 troedfedd sgwâr ychwanegol o arwynebedd cyfleus

Yn gyffredinol, teimlir bod capasiti ar gyfer rhwng 55,000 a 65,000 troedfedd sgwâr o arwynebedd llawr cyfleus ychwanegol yn y tymor byr a 75,000 troedfedd sgwâr yn y tymor hir. Yr opsiwn a ffafrir, yn amodol ar argaeledd tir ac ymarferoldeb masnachol, yw lleoli hyn rhwng Dwyrain Bae Colwyn ac Abergele.

Masnach cyfleus Llanrwst a'r cyffiniau

At ddibenion y dadansoddiad hwn, mae Llanrwst a'r cyffiniau yn cynnwys wardiau etholaethol:

- Crwst
- Gower
- Trefriw
- Eglwysbach
- Uwch Conwy
- Llangernyw
- Caerhun
- Betws-y-coed

Awgrymir, drwy ddadansoddi, mai dim ond 41.7% o'r masnach yn y dalgylch hwn a gedwir gan y siopau cyfleus cyfredol. Mae'r gorlifiad hwn yn arwyddocaol, cyfanswm o £45 miliwn y flwyddyn. Mae twristiaeth, yn enwedig twristiaeth hunanarlwyo, yn chwarae rhan bwysig o'r economi lleol ar gyfer yr ardal wledig hon ac mae ganddo'r potensial i ychwanegu £4.5 miliwn ychwanegol y flwyddyn i'r masnach cyfleus.

Mae'n amlwg o'r data, bod gan dref Llanrwst botensial mawr i ehangu'r siopau cyfleus cyfredol sydd yno'n sylweddol a'i amlygrwydd fel canolfan fasnach yng Nghonwy wledig. Cynigir dwy sefyllfa:

1. Cynyddu'r lefel o fasnach cyfleus a gedwir o 10%
2. Cynyddu'r lefel o fasnach cyfleus a gedwir o 20%

Byddai cynnydd o 10% yn y gyfradd gadw ar gyfer siopa cyfleus yn golygu bod potensial ar gyfer arwynebedd llawr archfarchnad ychwanegol o 18,000 troedfedd sgwâr ar lefel y boblogaeth gyfredol (gan ystyried y potensial ar gyfer gwariant twristiaeth). Byddai cynnydd o 20% yn rhyddhau'r potensial ar gyfer 30,000 troedfedd sgwâr ychwanegol wrth ystyried y boblogaeth cyfredol. Rhagwelir mai ychydig iawn o

dwf poblogaeth fyddai yng Nghonwy wledig ac ni fydd yn effeithio'n sylweddol ar y ffigyrau hyn.

Wrth ystyried hyn o ongl wahanol, cymharwyd yr archfarchnadoedd (mewn troedfeddi sgwâr) gyda nifer y boblogaeth breswyl (er mwyn cael troedfedd sgwâr fesul person) ac yna ei feincnodi yn erbyn cyfartaledd Gogledd Cymru. Dengys y dadansoddiad hwn fod dalgyloch Llanrwst yn cynnig 1.32 troedfedd sgwâr o arwynebedd llawr archfarchnad ar gyfer pob person o'i gymharu â chyfartaledd Gogledd Cymru o 4.10 troedfedd sgwâr / person (gellir gweld map yn dangos siopau cyfleus ar dudalen 15). Er mwyn datblygu'r ardal hon i lefel Gogledd Cymru, byddai angen 28,000 troedfedd sgwâr o arwynebedd ar gyfer archfarchnad yn ôl nifer cyfredol y boblogaeth. Wrth gwrs, nid yw hyn yn ystyried y gwariant posib sy'n gysylltiedig â thwristiaeth hunanarlwyo, a fyddai'n cynyddu'r ffigwr hwn i 35,000 troedfedd sgwâr.

Yn gyffredinol, asesir bod potensial ar gyfer arwynebedd llawr cyfleus ychwanegol rhwng 18,000 troedfedd sgwâr a 35,000 troedfedd sgwâr yn Llanrwst a'r cyffiniau.

Bydd unrhyw ddatblygiad newydd yn Llanrwst yn cael effaith sylweddol ar gapasiti posib ar gyfer siop newydd yn Llandudno / Cyffordd Llandudno. Mae parth adwerthu Llanrwst yn cyfrannu tua 10% o fasnach cyfleus i Landudno / Cyffordd Llandudno. Byddai siop 18,000 troedfedd sgwâr yn Llanrwst yn gostwng y capasiti ar gyfer arwynebedd llawr cyfleus yn Llandudno / Cyffordd Llandudno o 5,000 troedfedd sgwâr, tra byddai siop 35,000 troedfedd sgwâr yn Llanrwst yn gostwng y capasiti yn Llandudno / Cyffordd Llandudno o 10,500 troedfedd sgwâr.

Masnach cymhariaeth Bae Colwyn

Wrth ystyried Bae Colwyn, mae'r model Experian yn awgrymu y dylai'r ganolfan ddenu trosiant cymhariaeth blyneddol o £66 miliwn. Gydag arwynebedd llawr cymhariaeth cyfredol o 295,000 troedfedd sgwâr (GOAD), mae hyn yn golygu masnach ar £225 fesul troedfedd sgwâr, sydd lawer yn is na'r cyfartaledd cenedlaethol a nodwyd gan Experian ar £420 fesul troedfedd sgwâr⁸. Ar hyn o bryd, mae'r ganolfan yn cadw 43.9% o'r fasnach gymhariaeth yn y dalgylchoedd cynradd ac eilaidd⁹.

Mae model Experian yn awgrymu y gallai cynyddu cryfder y dynfa i'r ganolfan hon gynyddu'r lefel a gedwir i 20.7%, sy'n gynydd mewn trosiant o £21 miliwn. Rhagwelir y byddai hyn yn cynyddu i £26 miliwn ym mhen 10 mlynedd os sylweddolir rhagamcaniadau twf yr adroddiad hwn.

Mae'r £21 miliwn yn hafal i 50,000 troedfedd sgwâr o arwynebedd llawr a £26 miliwn i 60,000 troedfedd sgwâr o arwynebedd llawr, fodd bynnag, oherwydd y masnach aneffeithiol cyfredol ym Mae Colwyn, rhagwelir y gellid cynyddu drwy wneud gwell defnydd o arwynebedd llawr cyfredol, ac nid drwy ddatblygiad newydd o reidrwydd. Archwilir nifer o opsiynau:

⁸ Experian Retail Planner – Medi 2012

⁹ Model data Experian 'Where Britain Shops' 2011

1. Arwynebedd llawr cymhariaeth ychwanegol i helpu ysgogi twf yn y dref, wrth geisio cynyddu effeithlonrwydd yr arwynebedd llawr cyfredol wrth 5%.
2. Arwynebedd llawr cymhariaeth ychwanegol i helpu ysgogi twf yn y dref, wrth geisio cynyddu effeithlonrwydd yr arwynebedd llawr cyfredol wrth 10%.
3. Dim arwynebedd llawr cymhariaeth ychwanegol a cheisio gwneud gwell defnydd o ofod cyfredol i ddatblygu'r dref.

Byddai cynyddu dwysedd gwerthiannau cyfredol o £225 fesul troedfedd sgwâr wrth 5% yn golygu capasiti cymhariaeth ychwanegol o 40,000 troedfedd sgwâr (cyfredol) a 50,000 troedfedd sgwâr o ystyried twf y boblogaeth. Byddai cynyddu dwysedd gwerthiannau cyfredol o 10% yn golygu capasiti cymhariaeth ychwanegol o 30,000 troedfedd sgwâr (cyfredol) a 40,000 troedfedd sgwâr o ystyried twf y boblogaeth. Os bydd Bae Colwyn yn masnachu ar yr un dwysedd gwerthiannau a'r cyfartaledd cenedlaethol yna nid oes galw am gynnydd mewn arwynebedd llawr adwerthu cymhariaeth yn y dref.

Mae'r ffigyrau hyn yn ymwneud â'r boblogaeth breswyl yn unig. Er y derbynnir y bydd twristiaeth yn chwarae rôl mewn cynyddu dwysedd gwerthiannau ym Mae Colwyn, nid oes digon o dystiolaeth i asesu cyfanswm y cynyddiad hwn.

Dylid nodi hefyd bod gorgyffwrdd sylweddol yn nalgylchoedd Bae Colwyn a Llandudno, gyda 43.9% o'r masnach gymhariaeth yn y dalgylch hwn yn mynd i Landudno a 15.7% yn mynd i Fae Colwyn. Drwy gynyddu'r masnach i Fae Colwyn o £26 miliwn, amcangyfrifir y byddai hynny'n golygu £17 miliwn a fyddai wedi mynd i Landudno, gostyngiad i Landudno o tua -8%.

Yn gyffredinol, awgrymir tri opsiwn ar gyfer arwynebedd llawr cymhariaeth ar gyfer Bae Colwyn:

1. Rhwng 40,000 troedfedd sgwâr a 50,000 troedfedd sgwâr o arwynebedd llawr cymhariaeth ychwanegol i helpu ysgogi twf yn y dref, wrth geisio cynyddu effeithlonrwydd yr arwynebedd llawr cyfredol wrth 5%.
2. Rhwng 30,000 troedfedd sgwâr a 40,000 troedfedd sgwâr o arwynebedd llawr cymhariaeth ychwanegol i helpu ysgogi twf yn y dref, wrth geisio cynyddu effeithlonrwydd yr arwynebedd llawr cyfredol wrth 5%.
3. Dim arwynebedd llawr cymhariaeth ychwanegol a cheisio gwneud gwell defnydd o ofod cyfredol i ddatblygu'r dref.

Bydd yr opsiynau hyn yn amodol ar ddadansoddi argaeledd tir, lefel yr unedau adwerthu gwag a defnydd amhriodol yng nghanol tref Bae Colwyn ymhellach.

Masnach cymhariaeth Llandudno

Wrth ystyried Llandudno, mae model Experian yn awgrymu y dylai'r ganolfan ddenu trosiant cymhariaeth blynyddol o £175 miliwn, gyda £46.9 miliwn ychwanegol o wariant cymhariaeth gan dwristiaid, gan olygu cyfanswm o £223 miliwn. Gydag arwynebedd llawr cymhariaeth cyfredol o 695,600 troedfedd sgwâr (GOAD), mae hyn yn golygu masnach ar £320 fesul troedfedd sgwâr, sydd lawer yn is na'r cyfartaledd cenedlaethol a nodwyd gan Experian ar £420 fesul troedfedd sgwâr¹⁰.

¹⁰ Experian Retail Planner – Medi 2012

Ar hyn o bryd, mae'r ganolfan yn cadw 43.9% o'r fasnach gymhariaeth yn y dalgylchoedd cynradd ac eilaidd¹¹. Mae model Experian yn awgrymu y gallai cynyddu cryfder y dynfa i'r ganolfan hon gynyddu'r lefel a gedwir i 48.9%, sy'n gynydd mewn trosiant o £20 miliwn. Rhagwelir y byddai hyn yn cynyddu i £29 miliwn ym mhen 10 mlynedd os sylweddolir rhagamcaniadau twf CDLI a gynhyrchwyd ar gyfer yr adroddiad hwn.

Mae'r £20 miliwn yn hafal i 45,000 troedfedd sgwâr o arwynebedd llawr a'r £29 miliwn i 65,000 troedfedd sgwâr o arwynebedd llawr, fodd bynnag, o gofio bod y data'n awgrymu bod canol y dref yn masnachu'n is na'r lefel cenedlaethol ar gyfartaledd, rhagwelir y gallai llawer o'r cynnydd hwn gael ei sylweddoli wrth wneud gwell defnydd o'r arwynebedd llawr cyfredol ac nid o reidrwydd datblygiad newydd. Eto, archwilir nifer o opsiynau:

1. Arwynebedd llawr cymhariaeth ychwanegol i helpu ysgogi twf yn y dref, wrth geisio cynyddu effeithlonrwydd yr arwynebedd llawr cyfredol wrth 5%.
2. Arwynebedd llawr cymhariaeth ychwanegol i helpu ysgogi twf yn y dref, wrth geisio cynyddu effeithlonrwydd yr arwynebedd llawr cyfredol wrth 10%.
3. Dim arwynebedd llawr cymhariaeth ychwanegol a cheisio gwneud gwell defnydd o ofod cyfredol i ddatblygu'r dref.

Byddai cynyddu dwysedd gwerthiannau cyfredol o £320 fesul troedfedd sgwâr wrth 5% yn golygu capasiti cymhariaeth ychwanegol o 20,000 troedfedd sgwâr (cyfredol) a 40,000 troedfedd sgwâr o ystyried twf y boblogaeth. Byddai cynyddu dwysedd gwerthiannau cyfredol wrth 10% yn golygu dim capasiti ychwanegol ar lefelau poblogaeth cyfredol a 15,000 troedfedd sgwâr wrth ystyried twf y boblogaeth. Os bydd Llandudno'n masnachu ar yr un dwysedd gwerthiannau a'r cyfartaledd cenedlaethol yna nid oes galw am gynydd mewn arwynebedd llawr adwerthu cymhariaeth yn y dref.

Dylid nodi hefyd bod gorgyffwrdd sylweddol yn nalgylchoedd Bae Colwyn a Llandudno, gyda 43.9% o'r masnach gymhariaeth yn y dalgylch hwn yn mynd i Landudno a 15.7% yn mynd i Fae Colwyn. Bydd unrhyw arwynebedd llawr cymhariaeth ychwanegol yn Llandudno yn cyfyngu ar ymarferoldeb arwynebedd llawr ychwanegol ym Mae Colwyn a bydd unrhyw arwynebedd llawr cymhariaeth ychwanegol ym Mae Colwyn yn gostwng capasiti ar gyfer arwynebedd llawr ychwanegol yn Llandudno. Wrth ystyried rhaglen adfywio Bywyd y Bae+ cyfredol y cyngor, ni argymhellir opsiwn 1 uchod.

Yn gyffredinol, awgrymir dau opsiwn ar gyfer arwynebedd llawr cymhariaeth ar gyfer Llandudno:

1. **Arwynebedd llawr cymhariaeth o 15,000 troedfedd sgwâr ychwanegol ar gyfer twf y boblogaeth dros y cyfnod o 10 mlynedd wrth geisio cynyddu effeithlonrwydd yr arwynebedd llawr cyfredol.**
2. **Dim arwynebedd llawr cymhariaeth ychwanegol a cheisio gwneud gwell defnydd o ofod cyfredol i ddatblygu'r dref.**

Bydd yr opsiynau a amlinellir uchod yn destun dadansoddiad pellach a bydd yn cael ei ddefnyddio i hysbysu adolygiadau CDLI Conwy yn y dyfodol.

¹¹ Model data Experian 'Where Britain Shops' 2011