

# Cynllun Datblygu Lleol Conwy 2007 – 2022



**CANLLAW CYNLLUNIO ATODOL**

**CDLI6 – Yr Iaith Gymraeg**

**Mabwysiadwyd Tachwedd 2014**

Gellir gweld a lawrlwytho'r ddogfen hon ar wefan y Cyngor ar: [www.conwy.gov.uk/cdll](http://www.conwy.gov.uk/cdll) . Mae copïau hefyd ar gael yn y prif lyfrgelloedd ac yn swyddfeydd y Cyngor a gellir eu cael gan y Gwasanaeth Polisi Cynllunio Strategol, Adeilad Muriau, Rosehill Street, Conwy LL32 8LD neu drwy ffonio (01492) 575461. Os hoffech gael gair â swyddog cynllunio sy'n gweithio ar y Cynllun Datblygu Lleol ynglŷn ag unrhyw agwedd o'r ddogfen hon a fydddech gystal â chysylltu â'r Gwasanaeth Polisi Cynllunio ar (01492) 575181 / 575124 / 575445 / 575447.

**Os hoffech gael rhan neu grynodedb o'r ddogfen hon ar gasét, mewn print bras, mewn Braille neu unrhyw ffurf arall, ffoniwch y Gwasanaeth Polisi Cynllunio Strategol ar (01492) 575461.**

## CYNNWYS

## Tudalen

1.	Crynodeb .....	4
2.	Cyflwyniad .....	6
3.	Y Gymraeg yng Nghonwy.....	6
4.	CDLI Conwy a'r Gymraeg .....	7
5.	Cyflwyno Datganiad Cymunedol ac Ieithyddol.....	10
6.	Cyflwyno Asesiad Cymunedol ac Ieithyddol .....	11
7.	Asesu Cais, Cyflwyno Datganiadau Lliniaru a Mesurau .....	15
8.	Cyflwyno Cais a Monitro'r Polisi.....	18
9.	Cysylltiadau a Gwybodaeth Pellach .....	18

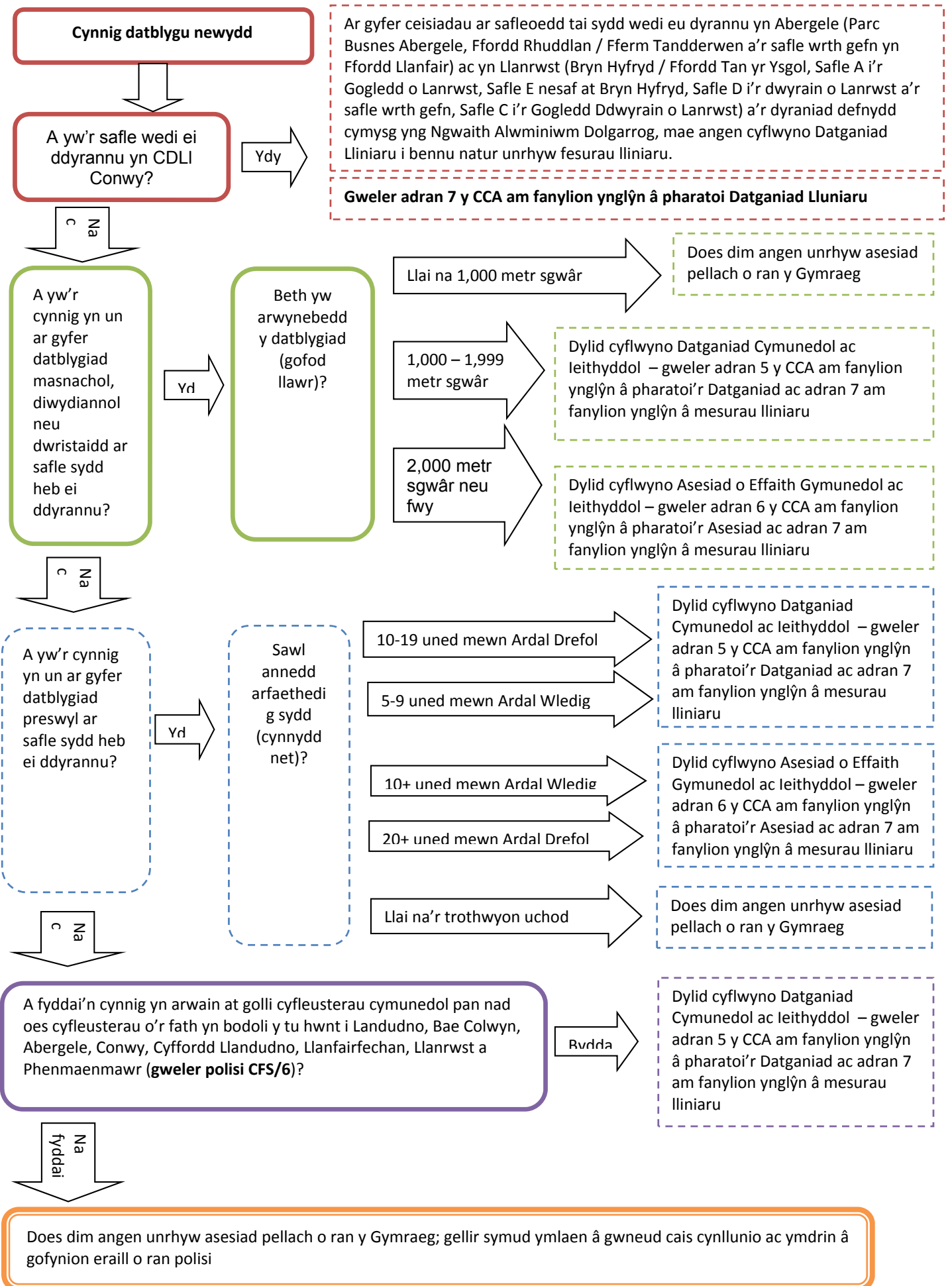
## 1. Crynodeb

- 1.1 Mae Mesur Iaith Gymraeg (Cymru) 2011 yn rhoi statws swyddogol i'r iaith yng Nghymru. Dylai'r system defnydd tir cynllunio ystyried anghenion a buddiannau'r Gymraeg, ac o wneud hynny, gellir cyfrannu tuag at ei lles.
- 1.2 Mae Cynllun Datblygu Lleol (CDLI) Conwy wedi cael ei asesu o ran ei effaith ar y Gymraeg ac mae polisi (CTH/5) wedi'i gynnwys sydd yn amlinellu'r gofynion ar gyfer gwaith asesu pellach gan ymgeiswyr. Mae tabl 1 isod yn crynhoi polisi CTH/5 yn ôl gwahanol sefyllfaoedd datblygu, gan fanylu ar y math o asesiad sy'n ofynnol. Mae canllawiau pellach wedi'u cynnwys yn adrannau 5 – 7 y Canllaw Cynllunio Atodol (CCA) hwn. Mae ffigwr un dros y dudalen yn crynhoi'r broses o wneud cais mewn perthynas â materion sy'n ymwneud â'r Gymraeg.
- 1.3 Mae'r Cyngor yn annog ymgeiswyr i gysylltu â budd-ddeiliad lleol fel rhan o'r broses hon. Cynghorwn fod ymgeiswyr yn cysylltu'n benodol â Menter Iaith Conwy, arbenigwyr mewn cynllunio ieithyddol, sy'n gallu cynnig cymorth i ymgeiswyr baratoi datganiadau ac asesiadau ac adnabod y prif ystyriaethau. Gwelwch adran 9 o'r CCA am fanylion cyswllt.

**Tabl 1: Senarios Datblygu a Gofynion o ran y Gymraeg**

Senarios Datblygu	Datganiad Ieithyddol Cymunedol (gweler para 5.6-5.10)	Asesiad Effaith Ieithyddol Cymunedol (gweler para 7.11 a 7.12)	Datganiad Lliniaru (gweler para 7.6-7.8)
Dyraniadau tai Abergele a Llanrwst; dyraniad defnydd cymysg Dolgarrog	Heb fod yn ofynnol	Heb fod yn ofynnol	Gofynnol
Pob safle arall a ddyrannwyd (polisi HOU/1)	Heb fod yn ofynnol	Heb fod yn ofynnol	Heb fod yn ofynnol
Ceisiadau am dai ar safleoedd heb eu dyrannu - 10-19 uned yn yr Ardaloedd Trefol; 5-9 yn yr Ardaloedd Gwledig (dylid cyfeirio at bolisi DP/2 i weld rhestr o hierarchaeth aneddiadau)	Gofynnol	Heb fod yn ofynnol	Yn ddibynnol ar yr asesiad
Ceisiadau masnachol, diwydiannol neu dwristaidd ar safleoedd heb eu dyrannu 1,000-1,999m sgwâr yn Ardal y Cynllun	Gofynnol	Heb fod yn ofynnol	Yn ddibynnol ar yr asesiad
Polisi CFS / 6 - colli cyfleusterau cymunedol	Gofynnol	Gofynnol	Yn ddibynnol ar yr asesiad
Cyrhaeddwyd y targed darparu tai ar hap ar gyfer ardal y strategaeth ofodol yn unol â'r ffigurau yn nhabl 3 HOU1a	Yn Sbarduno Adolygiad	Yn Sbarduno Adolygiad	Yn ddibynnol ar yr asesiad
Ceisiadau am dai ar safleoedd heb eu dyrannu – 20+ uned yn yr Ardaloedd Trefol, 10+ yn yr Ardaloedd Gwledig	Heb fod yn ofynnol	Gofynnol	Yn ddibynnol ar yr asesiad
Ceisiadau masnachol, diwydiannol neu dwristaidd ar safleoedd heb eu dyrannu dros 2,000m sgwâr yn Ardal y Cynllun	Heb fod yn ofynnol	Gofynnol	Yn ddibynnol ar yr asesiad

# Ffigur 1 – Siart Llif Canllaw Cynllunio Atodol (CCA) yr Iaith Gymraeg



## 2. Cyflwyniad

- 2.1 Mae'r Canllaw Cynllunio Atodol hwn wedi'i baratoi i roi arweiniad i ymgeiswyr ynglŷn â sut y bydd yr Awdurdod Cynllunio Lleol (ACLI) yn asesu effeithiau posibl datblygiadau ar agweddau'n ymwneud â'r Gymraeg o fewn cymunedau. Mae'n nodi pa wybodaeth ategol y bydd ei hangen ar gyfer rhai datblygiadau ar draws ardal yr ACLI.
- 2.2 Mae'r CCA wedi'u paratoi gan ystyried polisi a deddfwriaeth genedlaethol, gan gynnwys Mesur y Gymraeg (Cymru) 2011, sy'n rhoi statws swyddogol i'r Gymraeg yng Nghymru. Maent yn rhoi gwybodaeth bellach ynglŷn â'r polisiau sy'n ymwneud â'r Gymraeg yng Nghynllun Datblygu Lleol (CDLI) mabwysiedig Conwy 2007 - 2022 . Maent yn rhoi ystyriaeth i bolisiau ac arweiniad sydd wedi'u cynnwys yng Nghynllun Gofodol Cymru (2008), ym Mholisi Cynllunio Cymru (PPW), yn Nodyn Cyngor Technegol (TAN) 20 - Cynllunio a'r Iaith Gymraeg (fersiwn 2000 a diweddariad Hydref 2013). Maent hefyd yn seiliedig ar ganllawiau sydd wedi eu cynnwys yn y ddogfen 'Cynllunio a'r Iaith Gymraeg - y ffordd ymlaen' (2005).
- 2.3 Aeth y Cyngor ati i lunio'r Canllaw hwn drwy ymgynghori â Chynghorau Môn a Gwynedd ac Awdurdod Parc Cenedlaethol Eryri, a chydag arweiniad Bwrdd yr Iaith Gymraeg (sef Swyddfa Comisiynydd y Gymraeg bellach), Menter Iaith Conwy ac Uned Gwasanaethau Iaith y Cyngor.
- 2.4 Mae'r ddogfen hon yn berthnasol i ardal ACLI Cyngor Bwrdeistref Sirol Conwy, hynny yw, y rhan honno o'r sir sydd y tu allan i ffiniau Parc Cenedlaethol Eryri. Mae gan y Parc ei ACLI a'i bolisiau cynllunio lleol ei hun, gan gynnwys Canllaw Cynllunio Atodol ar Gynllunio a'r Gymraeg. Cyfeirir at ardal gynllunio Conwy o hyn ymlaen fel Ardal y Cynllun.
- 2.5 Dylid darllen y CCA hyn ochr yn ochr â **Phapur Cefndir 33 – Y Gymraeg (BP/33)** sy'n cynnig tystiolaeth gefndir a chyfiawnhad dros yr ymagwedd o ran polisi yn y CDLI a thros ofynion y ddogfen hon. Mae Papur Cefndir 33 hefyd yn cyfeirio at Astudiaeth Preswylwyr Tai Newydd a gynhaliwyd yn 2011 i gynnal arolwg o'r anheddau newydd a adeiladwyd yn Ardal y Cynllun rhwng 2007 a 2011. Defnyddiwyd y canfyddiadau i edrych ar effaith anheddau newydd ar y Gymraeg.

## 3. Y Gymraeg yng Nghonwy

- 3.1 Mae'r Gymraeg yn rhan o wead cymdeithas a diwylliant Cymru. Yn ôl Cyfrifiad 2011, câi ei siarad gan 19% o'r boblogaeth, ac ym Mwrdeistref Sirol Conwy, sef Ardal y Cynllun ynghyd â'r rhan o Barc Cenedlaethol Eryri sydd o fewn y Fwrdeistref Sirol, gall 27.4% o'r boblogaeth siarad Cymraeg. Pwrpas y Canllaw hwn yw cyfrannu at rwystro dirywiad pellach ac annog twf yn niferoedd a chanran y siaradwyr Cymraeg o fewn Ardal y Cynllun.
- 3.2 Rhwng 2001 a 2011 mae nifer y siaradwyr Cymraeg yn y Fwrdeistref Sirol wedi gostwng o 31,050 i 30,600 – gostyngiad o 450 neu -6.2%. Fel canran yr oedd yn ostyngiad o 29.2% yn y boblogaeth 3 oed + yn 2001 i 27.4% yn 2011. Mae'r gostyngiad hwn wedi bod yn gyson dros y pedwar Cyfrifiad diwethaf.

- 3.3 O blith 33 cymuned y Fwrdeistref Sirol, dim ond mewn dwy gymuned y siaredir y Gymraeg gan fwy na 70% o'r bobl (roedd pedair cymuned yn 2001), a dim ond mewn wyth o gymunedau eraill y siaredir y Gymraeg gan fwy na 50% o'r bobl (roedd 13 yn 2001). Mae'r ardaloedd hyn o'r pwys mwyaf yn ieithyddol, gan mai dyma'r unig ardaloedd yng Nghymru y tu allan i Wynedd ac Ynys Môn lle mae dros 70% o'r boblogaeth yn siarad Cymraeg.
- 3.4 Ar hyd yr arfordir y ceir y gyfran isaf o siaradwyr Cymraeg. Fodd bynnag, yn Nhywyn a Bae Cinmel, er mai dim ond 11.3% sy'n siarad Cymraeg, cofnodwyd bod 927 o siaradwyr Cymraeg yn y gymuned hon. Mae'n gamddechongliad cyffredin mai iaith ardaloedd gwledig yw'r Gymraeg. Fodd bynnag, o ran niferoedd, mae'r iaith Gymraeg yn fwy cyffredin mewn ardaloedd trefol. Mae niferoedd uchel a chanrannau isel, fodd bynnag, yn arwain at ddefnydd isel o'r Gymraeg. Un o fwriadau'r Canllaw hwn yw annog cyfleoedd i wneud rhagor o ddefnydd o'r Gymraeg.
- 3.5 Mae'r Gymraeg felly'n rhan annatod o hunaniaeth Conwy yn ei chyfanrwydd ac mae'r CCA hyn yn rhoi ystyriaeth i'r ystadegau hyn wrth gefnogi gweledigaeth y CDLI am ddatblygiadau sy'n cefnogi ac yn cynnal lles tymor hir yr iaith Gymraeg.

#### **4. CDLI Conwy a'r Gymraeg**

- 4.1 Mae adran 62(5) Deddf Cynllunio a Phrynu Gorfodol 2004 yn datgan bod yn rhaid i'r awdurdod wrth baratoi CDLI ystyried, ymhlith pethau, bolisiau cenedlaethol cyfredol. Mae Adran 75 y Ddeddf yn datgan bod yn rhaid i'r awdurdod cynllunio lleol wrth arfer unrhyw swyddogaeth roi sylw i unrhyw ganllawiau a gyhoeddir gan Weinidogion Cymru. Cefnogir swyddogaeth y maes cynllunio o ran cynnal y Gymraeg gan ddogfennau a gyhoeddwyd gan Lywodraeth Cymru, gan gynnwys Polisi Cynllunio Cymru a TAN 20.
- 4.2 Gall datblygiad newydd gael effaith fuddiol a niweidiol ar y Gymraeg. Gellir cael effeithiau buddiol os bydd datblygiad yn annog siaradwyr Cymraeg i aros yn eu cymunedau, neu os yw'n cefnogi dichonadwyedd cyfleusterau mewn pentref, megis yr ysgol. Gellir cael effeithiau niweidiol os bydd nifer anghymesur o bobl nad ydynt yn siarad Cymraeg yn symud i gymuned. Yn aml gall hyn gael effaith gronnus, er enghraifft, drwy leihau'r defnydd o'r Gymraeg ymhlith siaradwyr Cymraeg.
- 4.3 Effaith datblygiad ar y gymuned, yn hytrach nag ar unigolion penodol, sy'n berthnasol i'r system gynllunio. Yn ôl TAN 20 ni ddylai polisïau geisio cyflwyno unrhyw elfen o wahaniaethu rhwng unigolion ar sail eu gallu ieithyddol.
- 4.4 Yn unol â pholisi a chanllawiau cynllunio cenedlaethol, mae'r CDLI wedi'i asesu o ran yr effaith ar y Gymraeg fel y manylir yn BP/33 ac yn y Gwerthusiad o Gynaliadwyedd BP/10. O ganlyniad i'r gwaith hwn, mae polisi iaith Gymraeg wedi'i baratoi sy'n datgan:

#### **POLISI CTH/5 – YR IAITH GYMRAEG**

1. Bydd y Cyngor yn sicrhau bod datblygiadau yn cefnogi a chynnal lles tymor hir yr iaith Gymraeg, ac yn gwrthod datblygiadau a fydd, oherwydd eu maint, eu graddfa



neu eu lleoliad yn niweidio'n sylweddol gymeriad a chydbwysedd ieithyddol cymuned. Mae strategaeth y CDLI wedi cael ei asesu o ran ei effaith ar y Gymraeg ac amlygwyd y gofynion canlynol:

- a) Ar gyfer y safleoedd tai a ddyrannwyd yn Abergele a Llanrwst a'r safle defnydd cymysg a ddyrannwyd yn Nolgarrrog bydd angen 'Datganiadau Lliniaru' yn unol â chanlyniadau'r Asesiad o Effaith ar y Gymraeg;
- b) Dylai 'Datganiad Ieithyddol a Chymunedol' ddod gyda :
  - Ceisiadau am dai ar safleoedd heb eu dyrannu, o ddeg uned neu fwy, yn yr Ardal Strategaeth Datblygu Trefol ac o bum uned neu fwy yn yr ardal Strategaeth Datblygu Gwledig;
  - Datblygiad masnachol, diwydiannol neu dwristiaeth ar safleoedd heb eu dyrannu gydag arwynebedd o 1,000 metr sgwâr neu fwy yn Ardal y Cynllun; a;
  - Datblygiad sy'n debygol o arwain at gollu cyfleusterau cymunedol fel y diffinnir ym Mholisi CFS/6;
- c) Unwaith y gwireddir y nifer gosodedig o safleoedd tai ar hap ar gyfer ardal strategaeth ofodol yn unol â'r ffigurau yn nhabl 3 HOU1a, bydd hyn yn sbarduno adolygiad a fydd yn cyflwyno asesiad o'r holl geisiadau am dai heb eu dyrannu mewn perthynas â'r Gymraeg;
- d) Dylid cyflwyno asesiad manylach ar ffurf 'Asesiad Effaith Cymunedol ac Ieithyddol' gyda:
  - Ceisiadau am dai ar safleoedd ar hap o 20 uned neu fwy yn yr Ardal Strategaeth Datblygiad Trefol a deg uned neu fwy yn yr Ardal Strategaeth Datblygiad Gwledig;
  - Datblygiad masnachol, diwydiannol neu dwristiaid ar safleoedd heb eu dyrannu gydag arwynebedd o 2000 metr sgwâr neu fwy yn Ardal y Cynllun;

2. Ledled ardal y Cynllun, bydd y Cyngor yn annog darparu arwyddion dwyieithog a dal gafael ar enwau Cymraeg traddodiadol ar gyfer datblygiadau a strydoedd newydd.

4.5 Yn ogystal, mae polisi DP/4 y CDLI 'Meini Prawf Datblygu' yn dweud na fydd caniatâd cynllunio yn cael ei roi pan fyddai'r datblygiad arfaethedig yn cael effaith andwyol annerbyniol ar yr iaith Gymraeg.

4.6 Mae'r CDLI yn lwfio ar gyfer safleoedd ar hap nad ydynt wedi cael eu dyrannu'n benodol ar gyfer eu datblygu ond a allai ddod ar gael yn annisgwyl yn ystod oes y cynllun. O ran maen prawf c ym mholisi CTH/5, unwaith y cyrhaeddir y targed tai ar hap ar gyfer ardal strategaeth ofodol (gweler tabl 2 isod) bydd hyn yn ysgogi adolygiad i asesu pob cais am dai heb eu dyrannu o ran effaith ar y Gymraeg. Bydd y Cyngor yn monitro cyfraddau cyflenwi tai ar hap yn unol â'r Adroddiad Monitro Blynyddol a hefyd yn unol â'r adolygiad bob 4 mlynedd o'r Cynllun, a chyhoeddir canllawiau pellach yn nes at yr amser y bydd y targedau yn cael eu cwrdd.



Tabl 2: Tabl Cyflenwi Tai (tabl 3 HOU1a yn y CDLI)

		Wedi'u cwblhau	Caniatâd	Ar hap	Dyraniadau	Tai Gwag	CYFANSYMAU
<b>TREFOL</b>	Abergele, Tywyn a Bae Cinmel	143	245	95	800	116	1399
	Conwy, Cyffordd Llandudno a, Llandudno	485	424	426	305	135	1775
	Bae Colwyn, Llandrillo yn Rhos a Mochdre	506	245	352	574	174	1851
	Llanfairfechan a Phenmaenmawr	132	53	80	40	44	349
	Llanrwst	33	0	58	200	21	312
	<b>Cyfanswm Trefol</b>	<b>1299</b>	<b>967</b>	<b>1011</b>	<b>1919</b>	<b>490</b>	<b>5686</b>
<b>GWLEDIG</b>	Haen 1 Prif	28	70	43	235	8	384
	Haen 2 Prif	46	0	103	170	12	331
	Pentrefi Llai	16	0	33	0	6	55
	Pentrefannau	6	0	31	0	4	41
	Tir agored	23	0	35	0	0	58
	<b>Cyfanswm Gwledig</b>	<b>119</b>	<b>70</b>	<b>245</b>	<b>405</b>	<b>29</b>	<b>868</b>
<b>CYFANSYMAU</b>		<b>1418</b>	<b>1037</b>	<b>1256</b>	<b>2324</b>	<b>519</b>	<b>6483</b>
Moderneiddio Ysgolion							199
Cyfanswm							6753
Wrth gefn							522
Cyfanswm Tai							7275

4.7 Mae'r adrannau canlynol yn rhoi canllaw ar yr amrywiol ddatganiadau asesu y mae gofyn amdanynt ym mholisi CTH/5. Er budd cyfeirio, mae tabl 1 yn adran 1 y CCA hyn yn crynhoi polisi CTH/5 trwy gyfrwng amrywiol senarios datblygu.

## **5 Cyflwyno Datganiad Cymunedol ac Ieithyddol**

5.1 Mae polisi CTH/5 yn datgan y dylid cwblhau Datganiad Cymunedol ac Ieithyddol ar gyfer y mathau canlynol o geisiadau:

- ceisiadau am dai ar safleoedd ar hap o ddeg uned neu fwy yn yr Ardal Strategaeth Datblygiad Trefol, a phum uned neu fwy yn yr ardal Strategaeth Datblygiad Gwledig;
- datblygiad masnachol, diwydiannol neu dwristaidd gydag arwynebedd o 1,000 metr sgwâr neu fwy yn ardal y Cynllun; a
- datblygiad sy'n debygol o arwain at golli cyfleusterau cymunedol fel y diffinnir ym Mholisi CFS/6.

5.2 Dylai Datganiad Cymunedol ac Ieithyddol gynnig atebion ynghyd â thystiolaeth i'r cwestiynau isod sy'n berthnasol i'r math o ddatblygiad sy'n cael ei ystyried, a dylid ei gyflwyno yn ystod y broses o wneud cais er mwyn osgoi unrhyw oedi wrth asesu.

5.3 Mae Adran 9 o'r CCA hyn yn rhestru cysylltiadau a chyfeiriadau lle gellir cael rhagor o wybodaeth. Mae gwybodaeth ystadegol hefyd ar gael oddi ar wefan y Cyngor gan gynnwys bwletin ymchwil wedi'i greu gan yr Uned Ymchwil a Gwybodaeth Corfforaethol. Mae hwn yn amlinellu rhai o brif ganfyddiadau Cyfrifiad 2011 ar gyfer Bwrdeistref Sirol Conwy (gweler hefyd cyfeiriad at Gyfrifiad 2011 ac ystadegau ar drosglwyddiad iaith, yn adran 9.4 o'r CCA hyn), ac mae hefyd yn edrych ar ddata cyfrifiad ysgolion. Mae atodiadau sy'n dangos data ynglŷn â'r Gymraeg ar lefel wardiau a chynghorau cymuned ar gael ar ddiwedd y bwletin.

### **5.4 Datganiad Cymunedol ac Ieithyddol: Cyffredinol**

- A oes gwasanaethau lleol priodol fel siopau, cyfleusterau preswyl / cymunedol i wasanaethu'r datblygiad?
- A fydd y datblygiad yn creu cyfleoedd newydd i hyrwyddo'r iaith a mentrau lleol yn y gymuned?
- Sut fydd y datblygiad yn hyrwyddo'r defnydd o'r Gymraeg yn y gymuned?
- Beth yw'r mesurau lliniaru arfaethedig? (Gweler adran saith o'r CCA hyn am fanylion mesurau lliniaru a chyflwyno Datganiadau Lliniaru)

### **5.5 Datganiad Cymunedol ac Ieithyddol: Cyflogaeth (gan gynnwys manwerthu)**

- A yw'r datblygiad cyflogaeth yn diwallu anghenion lleol yn bennaf?
- A yw'r datblygiad yn cydymffurfio â strategaethau lleol a chenedlaethol?
- Faint o swyddi fydd yn cael eu creu a faint fydd yn cael eu recriwtio'n lleol?
- A yw'r sgiliau llafur gofynnol ar gael yn lleol?
- Ai rhai tymor byr (e.e tymhorol) ynteu dymor hirach yw'r swyddi a gynigir?
- Ar gyfer datblygiadau twristiaeth, beth yw'r dalgylch disgwyliedig? A fyddent yn manteisio ar dreftadaeth Gymreig yr ardal?
- A oes datblygiadau tebyg eraill gyda chaniatâd cynllunio yn yr ardal?
- A yw'r datblygiad yn debygol o arwain at fuddsoddiad pellach tebyg?
- Pa hyfforddiant sydd ei angen i ddysgu sgiliau newydd i'r gweithlu lleol, ac a fydd hyn yn cynnwys Hyfforddiant Iaith Gymraeg i'w ddarparu gan y datblygwr?

- Sut fydd y cyflogau newydd yn cymharu â chyflogau cyfartalog yn yr ardal?
- A fydd y datblygiad yn cystadlu yn erbyn atyniadau twristiaeth presennol neu'n cydfynd â hwy?

#### 5.6 Datganiad Cymunedol leithyddol: Tai

- Beth yw'r pris marchnad disgwylidig ar gyfer y tai a sut mae hyn yn cymharu ag incwm aelwydydd yn lleol?
- A oes datblygiadau tebyg o ran maint wedi eu cwblhau yn y 5 mlynedd diwethaf? Os oes, a ydynt wedi diwallu anghenion lleol yn bennaf?
- A yw'r datblygiad yn cynnwys elfen briodol o dai fforddiadwy i ddiwallu anghenion lleol?
- Mewn sawl cam y cyflwynir y datblygiad?
- A yw'r datblygiad yn cydymffurfio â'r math o dai, a'r galw am dai, sydd wedi ei ddarogan yn y Cynllun Datblygu Lleol?
- Beth oedd cyflymder y twf preswyl yn y gymuned yn y 5 mlynedd diwethaf?
- Beth yw canran meddiannaeth pobl lleol o dai newydd a gwblhawyd yn y 5 mlynedd diwethaf?
- A fyddai'r cais yn cynnwys adeiladu unrhyw ail gartrefi? A fyddent yn cael eu rhoi ar y farchnad yn lleol? Os nad yn lleol, ymhle?

#### 5.7 Datganiad Cymunedol ac leithyddol: Addysg

- A yw'r datblygiad yn debygol o arwain at fod angen mwy o leoedd ysgol? Os ydyw, a oes digon o le mewn ysgolion lleol, a sut y mae'r datblygiad yn debygol o effeithio ar batrymau'r Gymraeg mewn ysgolion lleol?

#### 5.8 Datganiad Cymunedol ac leithyddol: Isadeiledd

- A fyddai'r datblygiad yn gwella hygyrchedd yn sylweddol i'r Ardal leithyddol Sensitif ac yn lleihau amserau teithio o drefi cyfagos mwy?

### 6 Cyflwyno Asesiad Cymunedol ac leithyddol

- 6.1 Mewn rhai amgylchiadau, bydd yr ACLI yn gofyn am Asesiad o Effaith Cymunedol ac leithyddol er mwyn asesu'n fanylach unrhyw effeithiau posibl ar gymuned a'i chymeriad diwylliannol ac ieithyddol. Mewn achosion o'r fath ni fydd yn ofynnol i ymgeiswyr gyflwyno Datganiad Cymunedol ac leithyddol hefyd.
- 6.2 Mae'r fethodoleg yn cynnwys rhestr wirio fel bo'r datblygwr ac/neu'r awdurdod cynllunio lleol yn gallu asesu effaith debygol cais datblygu yn erbyn y pum agwedd ar fywyd y gymuned, sef poblogaeth; ansawdd bywyd; yr economi; Isadeiledd, a bywyd cymdeithasol a diwylliannol y gymuned.
- 6.3 Dylid cyflwyno tystiolaeth wrth ateb y cwestiynau isod. Mae adran 9 o'r CCA hyn yn rhestru cysylltiadau a ffynonellau gwybodaeth bellach, er mai dim ond detholiad o'r wybodaeth sydd ar gael yw'r rhestr hwn.

- 6.4 Mae methodoleg asesu effaith yn broses oddrychol a'i nod yw sefydlu'r effeithiau tebygol sy'n deillio o bolisi neu gais datblygu. Dylid ateb pob cwestiwn gyda sgôr gadarnhaol, negyddol neu niwtral i adlewyrchu effaith dybiedig y datblygiad yn erbyn y pum agwedd; gyda +1 yn cynrychioli effaith gadarnhaol dybiedig, -1 yn golygu effaith negyddol dybiedig, a 0 yn golygu effaith niwtral dybiedig.
- 6.5 Bydd methu ag ateb unrhyw gwestiwn yn awgrymu bod angen i'r aseswyr greu data a thystiolaeth newydd er mwyn canfod ateb. Yn y broses asesu, diffyg ateb i gwestiwn (h.y. pan na roddir ateb o gwbl) yn cael ei ddileu o'r cyfrifiad. Bydd matrices terfynol y Mynegai Asesu Effaith Gyffredinol (gweler isod) yn nodi pa opsiynau sy'n cael effeithiau mwy niweidiol neu, i'r gwrthwyneb, yn gwneud cyfraniad buddiol.
- 6.6 Bydd matrices sy'n dynodi'r effeithiau hynny sy'n cael effaith gadarnhaol neu negyddol gymharol sylweddol, a ddaw ynghyd a sylwadau, yn helpu'r sawl sy'n gwneud penderfyniadau i ddewis yr opsiwn mwyaf cynaliadwy. Bydd y pwysigrwydd neu'r pwysoliad a roddir i gwestiwn ar y rhestr wirio yn amrywio ar gyfer gwahanol bolisiau a chynigion datblygu, a mater i'r aseswyr yw dod i gasgliad ynglŷn â hynny. Er enghraifft, bydd angen i'r datblygwr a'r awdurdod cynllunio lleol farnu faint o bwysoliad i'w rhoi i'r atebion hynny ar y rhestr wirio sy'n ymwneud â'r tymor byr neu'r tymor hir.
- 6.7 Y rhan olaf o'r fethodoleg asesu yw'r Mynegai Asesu Effaith Gyffredinol. Mae hwn yn cynnwys tabl crynhoi mesuredig fel bo'r asesydd yn gallu datblygu sgôr gadarnhaol, negyddol neu niwtral ar gyfer yr effeithiau canfyddiedig sy'n debygol o ddigwydd. Bydd y sgôr hwnnw'n ystyriaeth berthnasol wrth asesu cais am ganiatâd cynllunio yng nghyswllt rheoli datblygu, neu'n ddangosydd ar gyfer asesu p'un ai y dylid mabwysiadu polisi neu gais datblygu ai peidio.
- 6.8 Mae Sgôr Sylfaenol Gyffredinol rhwng 0.1 a 1.0 yn dynodi effaith gadarnhaol; mae sgôr o 0 yn dynodi effaith niwtral; mae sgôr rhwng -1.0 a -0.1 yn dynodi effaith negyddol, gyda'r ffigurau gwirioneddol yn cynrychioli difrifoldeb cymharol tybiedig yr effaith. Mae'r tabl crynhoi yn cyfrifo *mynegai dimensiynol* yn awtomatig, sef sgôr gymedrig ar gyfer pob un o'r pum agwedd ar fywyd cymunedol - cymedr ar gyfer poblogaeth; cymedr ar gyfer ansawdd bywyd; cymedr ar gyfer ffactorau economaidd; cymedr ar gyfer Isadeiledd; a chymedr ar gyfer materion cymdeithasol. Mae hyn yn galluogi'r aseswyr i gymharu'r sgôr gymedrig ar gyfer pob un o'r pum agwedd, tra bo'n cydnabod yr effeithiau mwyaf tybiedig, ac unrhyw gyfnewidiadau posibl, rhwng y naill agwedd a'r llall.
- 6.9 Yna, gellir defnyddio'r Sgôr Mynegai Sylfaenol Gyffredinol i gyfrifo *Sgoriau Effaith Ieithyddol*. Rhennir y sgoriau hyn yn dri amrywiad - i gynrychioli pa mor bwysig yw'r iaith yn y lleoliad arbennig hwnnw. Mater i'r awdurdod cynllunio lleol fydd defnyddio arwyddocâd 'uchel', 'canolig' neu 'isel' i nodi pwysigrwydd iaith, a phenderfynir hyn ar sail lleoliad arfaethedig y datblygiad ac ar sail canlyniadau'r ymarfer Proffil Ieithyddol.

## 6.10 Asesiad Effaith Cymunedol ac Ieithyddol

	<b>Cwestiwn</b>	<b>Materion Cysylltiedig</b> (i'w hystyried wrth ateb y prif gwestiwn)	<b>Effaith (+1, -1, 0)</b>	<b>Tystiolaeth wedi'i chyflwyno?</b> (√, X, am.)	<b>Angen lliniaru?</b> (√, X, am.)
1	<b>A yw'r cais yn debygol o arwain at gynnydd neu ostyngiad yn y boblogaeth a allai effeithio ar y cydbwysedd o siaradwyr Cymraeg/Saesneg, mewn modd cadarnhaol neu negyddol?</b>	A allai'r cais arwain at ostyngiad absoliwt neu gyfrannol yn nifer y siaradwyr Cymraeg? Beth yw'r effaith y gallai'r cynnig ei gael ar y defnydd a wneir o'r Gymraeg yn y gymuned?			
2	<b>A yw'r cais yn debygol o arwain at gynnydd yn y nifer sy'n symud i'r ardal/gadael yr ardal?</b>	Sut fydd hyn yn effeithio ar nifer y siaradwyr Cymraeg? A fyddai unrhyw newid yn barhaol ynteu dros dro?			
3	<b>A yw'r cais yn debygol o arwain at newid strwythur oedran yn ardal y gymuned?</b>	A fyddai grwpiau oedran penodol yn gadael neu'n symud i'r ardal? A allai rhwydweithiau cymdeithasol traddodiadol gael eu chwalu?			
4	<b>A yw'r cais yn debygol o effeithio ar ansawdd bywyd y bobl leol?</b>	A allai'r cais effeithio ar iechyd ac amwynder y gymuned? A allai gynnyddu'r perygl o drosedd a thrais yn y gymuned?			
5	<b>A yw'r cais yn debygol o gael effaith niweidiol ar fusnesau lleol ac ar swyddi lleol?</b>	A allai'r cais arwain at orfod cau busnesau lleol cyfrwng Cymraeg? A allai'r cais greu neu fygwth swyddi lleol?			
6	<b>A yw'r cais yn debygol o arwain at fwy o amrywiaeth economaidd yn y gymuned (neu'r ardal ehangach)?</b>	A allai'r cais arwain at gynnydd yn nifer y di-Gymraeg sy'n symud i'r ardal oherwydd bod rhagor o arallgyfeirio economaidd?			
7	<b>A yw'r cais yn debygol o effeithio ar lefelau cyflog ac/neu brisiau tai lleol?</b>	A allai'r cais gynyddu/ostwng lefelau cyflog oherwydd mwy o gystadleuaeth? A allai'r cais orfodi pobl leol sy'n siarad Cymraeg i adael y gymuned oherwydd prisiau tai, neu atal y bobl hynny rhag dychwelyd?			
8	<b>A yw'r cais yn debygol o effeithio ar Isadeiledd a darpariaeth gwasanaethau lleol?</b>	A allai'r cais fygwth neu ddiogelu ysgolion lleol ac/neu gyfleusterau gofal iechyd cyfrwng Cymraeg? A allai'r cais fygwth neu ddiogelu siopau / swyddfeydd post / banciau / tafarndai lleol mewn cymunedau Cymraeg, gan orfodir rhai rhannau o'r boblogaeth i adael yr ardal?			
9	<b>A allai'r cais arwain at densiynau neu wrthdaro cymdeithasol neu raniadau difrifol yn y gymuned (Gymraeg)?</b>	A allai'r cais gael effaith sylweddol anwastad ar wahanol rannau o'r gymuned leol? A allai herio gwerthoedd traddodiadol yn rhannau neilltuol o'r gymuned?			
10	<b>A allai'r cais arwain at newid mewn traddodiadau/diwylliant Cymraeg lleol?</b>	A allai'r cais orfodi aelodau lleol o grwpiau gwirfoddol / gweithgaredd / ieuencid lleol i adael yr ardal oherwydd diweithdra/prisiau tai uchel?			
11	<b>A yw'r cais yn debygol o gael effaith ar y defnydd a wneir o'r Gymraeg yn y gymuned?</b>	A fydd y datblygiad yn debygol o arwain at lai o ddefnydd o'r Gymraeg yn y gymuned? Achosion dros hyn; siaradwyr Cymraeg yn llai o %, newid iaith rhwydweithiau cymdeithasol penodol, diffyg darpariaeth gwasanaethau Cymraeg yn sgil y datblygiad, addysg, gofal plant ayyb. A fydd y datblygiad yn debygol o arwain at fwy o ddefnydd o'r Gymraeg yn y gymuned?			

**Atebwch y 11 cwestiwn uchod ar dudalen ar wahân. Ar gyfer pob un o'r 11 cwestiwn, dylech gyflwyno tystiolaeth ac ystyried mesurau lliniaru:**

- a) Ateb y cwestiwn hyd eithaf eich gwybodaeth, gan ddarparu unrhyw dystiolaeth sydd ar gael (astudiaethau lleol, y cyfrifiad ac ati – ewch i wefan y Cyngor)
- b) Llenwch y colofnau 'Effaith' a 'Tystiolaeth wedi'i Chyflwyno' uchod i ddynodi effaith gadarnhaol, negyddol neu niwtral ar ardal y gymuned
- c) Nodwch sut y gellid lliniaru unrhyw effeithiau negyddol neu wella effeithiau cadarnhaol.

**Cyflwynwch yr Asesiad Effaith Cymunedol ac Ieithyddol gyda'ch cais cynllunio.**

### 6.11 Mynegai Asesu Effaith Gyffredinol

Mae'r atebion i'r cwestiynau hyn yn cynnig asesiadau rhifyddol o effaith pob cwestiwn ar gymuned (h.y. sgorau cadarnhaol, niwtral neu negyddol ar gyfer Tabl 1). Caiff y rhain eu cydgasglu i greu (i) mynegai effaith sylfaenol ar gymuned a (ii) mynegeion effaith ar draws bob un o'r pum agwedd gymunedol. Ar sail proffil iaith (gan ddilyn yr un fethodoleg fframwaith a nodir ym mhrif ddogfennau'r pecyn cymorth), bydd aseswyr wedi penderfynu a yw'r Gymraeg o bwysigrwydd 'uchel', 'canolig' neu 'isel' yn y gymuned. Caiff sgorau mynegai sylfaenol eu trosi'n sgorau effaith uchel, canolig ac isel ar iaith (o 1= effaith gadarnhaol uchel i -1= effaith negyddol uchel). Dylid barnu'n lleol pa sgôr sy'n briodol.

**Does dim angen i chi lenwi'r tabl hwn yn rhan o'ch cais. Y Grŵp Technegol sydd i lenwi'r tabl – fe'i dangosir yma er gwybodaeth yn unig.**

Tabl Crynhoi Effaith	Nodweddion y Boblogaeth			Ansawdd Bywyd	Ffactorau Economaidd			Cyflenwad Isadeiledd	Agweddau Cymdeithasol a Diwylliannol		
	Newid cyffredinol	Ymfudo	Strwythur Oedran	Iechyd, Amwynder, Troseddu	Busnes a swyddi	Amrywiaeth economaidd	Incwm	Ysgolion, gofal iechyd, gwasanaethau	Tensynau / gwrthdaro	Diwylliant	Defnydd Iaith
Mynegai sylfaenol											
Ystadegau niferoedd a chanran perthnasol											
Mynegai fesul agwedd											
laith 1 UCHEL (1.0)											
laith 2 CANOLIG (0.7)											
laith 3 ISEL (0.5)											

**Sgôr Mynegai Cyffredinol (Sylfaenol):** Yr effaith gyffredinol ar y GYMUNED: 0  
**Sgorau Effaith ar iaith:** Os ystyrir bod yr iaith o bwysigrwydd UCHEL: 0  
 Os ystyrir bod yr iaith o bwysigrwydd CANOLIG: 0  
 Os ystyrir bod yr iaith o bwysigrwydd ISEL: 0

**Sylwer:** Dylid nodi'r ffynonellau ar ffurf symiau allan o 10 (yn rhanadwy â 10) er mwyn mesur yr effaith sylfaenol, neu'n rhanadwy â chyfanswm y cwestiynau y gellir eu hateb. Mae 0.1 – 1.0 yn nodi graddfeydd yr effaith gadarnhaol, 0 yn golygu niwtral, -1.0 - -0.1 yn nodi graddfeydd yr effaith negyddol. Dylid penderfynu'n lleol a yw iaith o bwysigrwydd uchel, canolig neu isel, er enghraifft lle ceir cyfran uchel neu isel o siaradwyr Cymraeg, neu ddymuniad i hyrwyddo'r Gymraeg.

## 7 Asesu Cais, Cyflwyno Datganiadau Lliniaru a Mesurau

- 7.1 Cyfrifoldeb ymgeiswyr yw cost paratoi un ai Datganiad leithyddol neu Asesiad leithyddol a Chymunedol. Cynghorwn y dylid cynnwys budd-ddeiliaid yn rhan o'r broses o baratoi'r ddau fath o asesiad; yn enwedig o ran yr Asesiad o Effaith leithyddol a Chymunedol y disgwylir rhagor o fanylder ynddo, mae'r Cyngor yn disgwyl bod ymgeiswyr yn cysylltu â Menter Iaith Conwy i drafod y cais a gwybodaeth leol berthnasol - cyfeiriwch at adran 9 am fanylion cyswllt a gwybodaeth bellach.
- 7.2 Mae grŵp technegol sy'n cynnwys Swyddogion Cyngor (Polisi Cynllunio, Rheoli Datblygu, Ymchwil Corfforaethol a'r Uned Iaith), Aelodau a budd-ddeiliaid lleol (Menter Iaith Conwy, Canolfan Gymraeg i Oedolion Gogledd Cymru) wedi'i ffurfio i fonitro ac asesu Datganiadau ac Asesiadau leithyddol a Chymunedol. Bydd y grŵp yn cyfarfod pan fo'r angen ac yn bwydo i mewn i fframwaith monitro'r CDLI yn ehangach. Mae cylch gorchwyl wedi ei baratoi ac mae ar gael ar gais.
- 7.3 Pan fo angen naill ai Ddatganiad neu Asesiad o Effaith, bydd ymateb ffurfiol gan y grŵp technegol yn cael ei gyflwyno yn ystod yr ymgynghori, yn y rhan fwyaf o achosion. **Rhaid i ymgeiswyr gyflwyno tystiolaeth i gefnogi eu gwerthusiadau wrth ateb y cwestiynau perthnasol ac mae nifer o ffynonellau gwybodaeth ar gael yn adran 9 y CCA hon.** Mae'r Cyngor yn disgwyl i ymgeiswyr gysylltu gyda budd-ddeiliaid lleol. Bydd unrhyw gyfathrebiad gan y grŵp yn dryloyw a bydd aelodaeth yn annibynnol i'r pwyllgor Cynllunio.
- 7.4 Dylai ymgeiswyr gyflwyno Datganiad Lliniaru yn ystod y cam o gyflwyno cais cynllunio i bennu natur unrhyw fesurau lliniaru ar gyfer dyrannu tai yn Abergele ac yn Llanrwst ac yn y safle aml-ddefnydd yn Nolgarrog. Rhestrir y safleoedd perthnasol a ddyrannwyd yn nhabl 2 isod. Mae'r safleoedd hyn wedi'u hasesu ar gyfer eu haddasrwydd ac wedi'u hystyried yn briodol i'w dyrannu ar sail yr iaith Gymraeg, yn amodol ar fanylion y mesurau lliniaru sy'n cael eu cyflwyno gan yr ymgeisydd (ymgeiswyr). Nid yw'r egwyddor ddatblygu yn fater i'w asesu gan fod y safleoedd hyn wedi'u dyrannu ar gyfer eu defnydd penodol.

**Tabl 5: Safleoedd wedi'u dyrannu sydd angen datganiadau lliniaru yn ystod y cam ymgeisio**

Abergele		Llanrwst		Dolgarrog	
Cyf. Safle	Enw Safle	Cyf. Safle	Enw Safle	Cyf. Safle	Enw Safle
481	Parc Busnes Abergele	287	Bryn Hyfryd / Ffordd Tan yr Ysgol	MS25	Gwaith Alwminiwm Dolgarrog
79 / 80 / 81 / 82 / E3	Ffordd Rhuddlan / Tandderwen	455	Safle A Gogledd Llanrwst		



		458	Safle D Dwyrain Llanrwst			
		459	Safle 3 Gerllaw Bryn Hyfryd			

- 7.5 Yn y rhestrau isod ceir enghreifftiau o fesurau lliniaru posibl y gellid eu cynnwys mewn ceisiadau datblygu. Nid rhestr gynhwysfawr mohoni, a lle bo hynny'n briodol, gellir sicrhau mesurau o'r fath drwy Rwymedigaethau Cynllunio, tra gallai fod yn fwy priodol i rai eraill fod ar ffurf amodau neu ymgymeriadau unochrog o dan Adran 106, Deddf Cynllunio Gwlad a Thref 1990. Mae'n bwysig nodi na ellir sicrhau unrhyw ofyniad i dalu cyfansymiau gohiriedig trwy amod cynllunio a byddai angen eu sicrhau trwy oblygiad Adran 106. Bydd yn hanfodol bod cyswllt uniongyrchol rhwng yr hyn a geisir a'r caniatâd cynllunio. Bydd yn bwysig sicrhau fod yr hyn y gofynnir amdano yn rhesymol mewn perthynas â maint a natur y cynnig ac nad yw'n gwneud y datblygiad yn annichonadwy.
- 7.6 Nodwch hefyd gall y Cyngor godi Ardoll Seilwaith Cymunedol ar ddatblygiadau newydd er mwyn talu am seilwaith sy'n angenrheidiol ar gyfer twf megis gwella ffyrdd a pharciau/mannau agored neu ddarparu gwasanaethau iechyd newydd. Codir yr ardreth ar ddatblygiadau newydd ac mae'n dibynnu beth ar faint a natur y datblygiad newydd. Mae'r Cyngor yn paratoi gwaith ymchwil i mewn i'r maes ac yn edrych ar gysylltiadau rhwng isadeiledd cymunedol a'r iaith Gymraeg a sut y gallai datblygiadau newydd gyfrannu at hyn. Mae strategaeth iaith Conwy yn berthnasol yn berthnasol er mwyn ystyried unrhyw brosiectau perthnasol y gellir eu hariannu.
- 7.7 Dylai ymgeiswyr gysylltu gyda Menter Iaith Conwy i drafod mesurau lliniaru.

## 7.8 Tai

- Adeiladu'r tai ychydig ar y tro drwy ystyried cynllun cyfnodol y CDLI – gweler Polisi HOU/3 ac Atodiad 1 y CDLI);
- Darparu cymysgedd briodol o dai, gan gynnwys tai fforddiadwy i ddiwallu anghenion lleol (yn seiliedig ar Bolisi HOU/5 a'r astudiaethau Anghenion Tai a'r Swyddog Galluogi Tai Gwledig, os ydynt ar gael);
- Cytundebau i ddarparu i bobl ar y gofrestr tai lleol;
- Enwi strydoedd/datblygiadau gan roi ystyriaeth i'r dreftadaeth ieithyddol lleol.
- Strategaethau marchnata a chyfathrebu o fewn y rhanbarth (Conwy ac awdurdodau lleol cyfagos).
- Monitro deiliadaeth aelwydydd anheddau newydd.

## 7.9 Cyflogaeth (gan gynnwys manwerthu)

- Cefnogi mentrau cyflogaeth a hyfforddi sgiliau lleol (yn cynnwys Cynlluniau Iaith Gymraeg a allai ymdrin â materion fel darparu gwasanaethau cwsmeriaid dwyieithog);
- Darparu arwyddion dwyieithog oddi mewn ac oddi allan i'r sefydliad.

## 7.10 Addysg

- Cefnogi ac ariannu cyrsiau cyflwyno iaith a gwersi iaith i aelodau o staff e.e. cyrsiau byr wedi'u targedau sy'n gysylltiedig ag anghenion y cyflogwr a'r cyflogeion/unigolion;
- Cefnogi ariannu mentrau/prosiectau diwylliant ac iaith i annog pobl i ddefnyddio'r iaith o fewn eu cymunedau;
- Cefnogi darparu lleoedd mewn ysgol(ion) cyfrwng Cymraeg yn lleol
- Cefnogi ac ariannu cyrsiau ymwybyddiaeth iaith a diwylliant.

7.11 Yn seiliedig ar y rhestr uchod ac wrth gyfeirio at y goblygiadau cynllunio ym mhara 7.4, gall yr esiamplau canlynol o oblygiadau cynllunio masnachol / economaidd gael eu defnyddio yn dibynnu ar y math o ddatblygiad ac ar yr asesiad effaith:

- 'Ni ddylai unrhyw ddatblygiad dechrau hyd nes bod cynllun i liniaru effeithiau'r cais ar yr iaith Gymraeg wedi ei gyflwyno, a'i gymeradwyo'n ysgrifenedig, gan yr awdurdod cynllunio lleol. Bydd y cynllun yn cynnwys: x, y, z etc. ac yn cynnwys amserlen ar gyfer gweithredu'r mesurau liniaru. Dylai'r mesurau lliniaru gael eu gweithredu fel y'u cymeradwywyd o fewn yr amserlen(-ni) a nodir yn y cynllun.'
- 'O fewn X mis o'r dyddiad y bydd y datblygiad (neu unrhyw ran ohono) yn dod yn weithredol, ac ym mhob cyfnod dilynol o flwyddyn, bydd y gweithredwr yn cyflwyno i'r awdurdod cynllunio lleol (heb i hynny fod yn gyfrinachol) fanylion ynglŷn â'r canlynol:
  - Nifer o bobl a gyflogir yn llawn amser
  - Nifer o bobl y gyflogir yn rhan amser
  - Nifer o bobl a gyflogir sy'n medru siarad Cymraeg
  - Nifer y swyddi rhan amser a llawn amser a hysbysebir mewn canolfannau gwaith lleol, ffeiriau swyddi lleol ac yn y cyfryngau lleol.'

7.12 Ar gyfer y safleoedd tai sydd wedi'u dyrannu yn Abergele a Llanrwst, mae gofyn i ymgeiswyr ystyried yr adrannau 'Tai' ac 'Addysg' a restrir isod drwy roi ystyriaeth i gynllun cyfnodol y CDLI (gweler adran pump y CDLI).

7.13 Dylai datblygiad ar safleoedd nad ydynt wedi eu dyrannu, o dan feini prawf b a d ym mholisi CTH/5, bennu mesurau lliniaru yn seiliedig ar ganlyniadau'r asesiadau perthnasol. Gall y mesurau godi trwy drafodaeth un ai ffel rhan o'r broses cyn-cais neu yn dilyn cyflwyno cais.

7.14 Gall arwyddion, hysbysebion ac enwau strydoedd gyfrannu mewn modd cadarnhaol tuag at atgyfnerthu cymeriad ieithyddol cymuned. Gan fod lles tymor hir yr iaith Gymraeg yn flaenoriaeth i'r Cyngor, mae polisi dwyieithrwydd wedi ei ddatblygu sy'n cefnogi defnyddio enwau lleoedd traddodiadol Cymraeg os ydynt yn briodol ar gyfer yr ardal sy'n cael ei datblygu, a bydd yn ffafrio enwau sy'n adlewyrchu cymeriad yr ardal. Os bydd amgylchiadau arbennig yn codi, bydd y rhain yn cael eu hystyried gan y Cyngor. Gweler hefyd adran 9 am fanylion cynllun grant gan y Cyngor i annog darparu arwyddion dwyieithog.

## 8 Cyflwyno Cais a Monitro'r Polisi

- 8.1 Dylid cyflwyno Datganiadau Lliniaru, Datganiadau Cymunedol ac Ieithyddol ac Asesiadau o Effaith Cymunedol ac Ieithyddol gyda chais cynllunio. **Gellid cyflwyno'r Datganiadau Lliniaru a/neu Ddatganiad Cymunedol ac Ieithyddol ar ffurf paragraff / adran ychwanegol yn y Datganiad Dylunio a Mynediad.** Po gynharaf y caiff y datganiad/asesiad effaith ei ystyried wrth wneud cais cynllunio, y lleiaf o oedi a geir wrth asesu'r dogfen(nau). Disgwylir y bydd yr ymgeisydd yn cysylltu â'r Cyngor os ydynt yn ansicr a yw cynnig yn y naill neu'r llall o'r categorïau uchod (gweler adran 9 am fanylion cyswllt).
- 8.2 Bydd y Datganiadau a'r Asesiad o Effaith yn cael eu gwirio gan y Cyngor yn ystod y cam o wneud cais cynllunio a bydd yn ffurfio rhan o werthusiad y cais cynllunio, fel ystyriaeth faterol.
- 8.3 Mae'r grŵp technegol, a grybwyllir uchod, o Swyddogion, Aelodau a budd-ddeiliaid lleol mewn sefyllfa dda i asesu'r defnydd a wneir o Ddatganiadau ac/neu Asesiadau o Effaith wrth benderfynu ynglŷn â cheisiadau cynllunio ac i sicrhau mesurau lliniaru lle bo hynny'n briodol, a hefyd asesu addasrwydd yr wybodaeth y gofynnir amdani a'r lefelau trothwy ac adnabod unrhyw heriau i gyflawni'r polisi. Bydd gwaith ansoddol o'r fath yn cynnwys ymchwil, er enghraifft arolygon anheddwyr tai.
- 8.4 Caiff y CCA hwn ei fonitro yn erbyn amcanion y CDLI (a dogfennau cysylltiedig eraill o eiddo'r Cyngor ). Anogir ymgeiswyr i roi adborth ar gymhwysedd Datganiadau Lliniaru, y Datganiad Cymunedol ac Ieithyddol a'r Asesiad o Effaith Gymunedol ac Ieithyddol, a bydd yr wybodaeth honno'n cael ei defnyddio i lywio a datblygu polisiâu lleol a chenedlaethol (mewn ymgynghoriad ag ACLlau a budd-ddeiliaid perthnasol eraill).

## 9 Cysylltiadau a Gwybodaeth Pellach

- 9.1 Mae'r Cyngor yn annog trafodaethau cyn gwneud cais. Os oes gennych unrhyw ymholiadau ynglŷn â gofynion polisi ac asesu y manylir arnynt yn y ddogfen hon, cysylltwch â'r canlynol:

Gwasanaeth Polisi Cynllunio Strategol	Adeilad Muriau, Rosehill Street, Conwy. LL32 8LD	Ffôn: 01492 575461 <a href="mailto:cdli.ldp@conwy.gov.uk">cdli.ldp@conwy.gov.uk</a>
Adain Rheoli Datblygu ac Adeiladu	Swyddfeydd Dinesig, Bae Colwyn. LL29 8AR (gan gynnwys Swyddogion Cadwraeth a Thirwedd)	Ffôn: 01492 575247 <a href="mailto:Gwasanaethau.rheoleiddio@conwy.gov.uk">Gwasanaethau.rheoleiddio@conwy.gov.uk</a>

- 9.2 Yn y dogfennau canlynol ceir gwybodaeth gefndir ynglŷn â'r cynigion yn y Canllaw Cynllunio Atodol hwn:

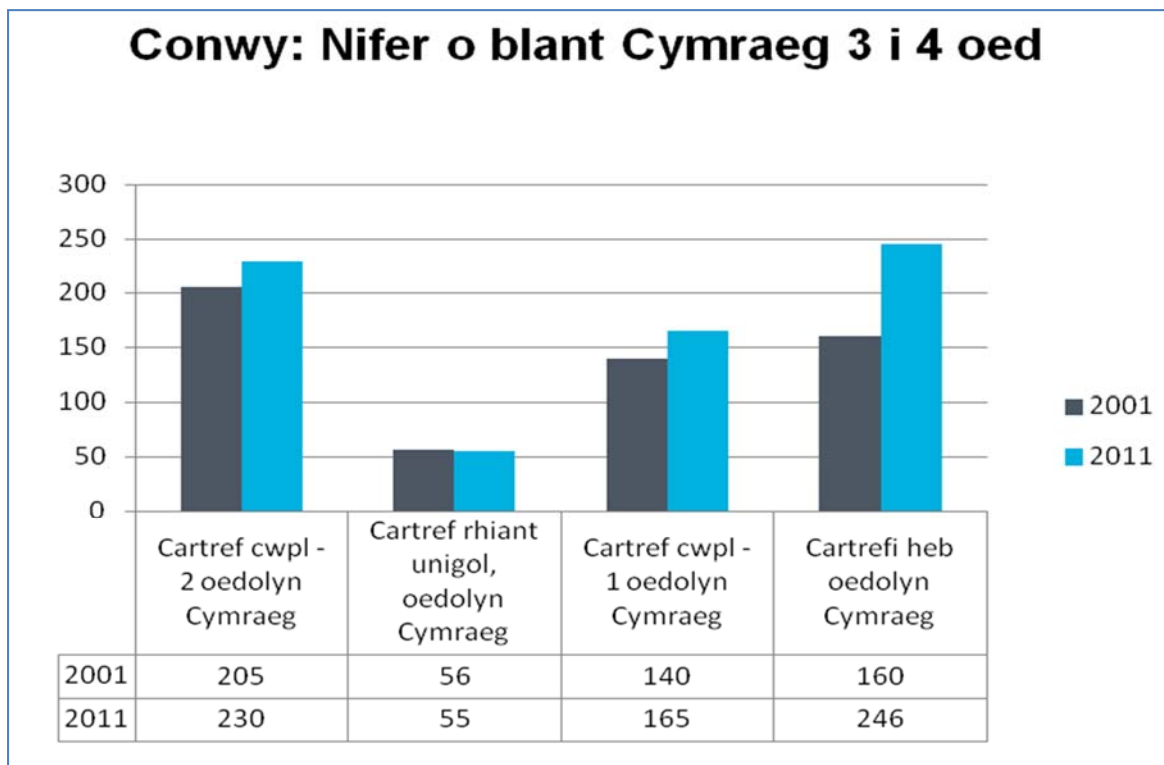
Pobl, Lleoedd Dyfodol: Cynllun Gofodol Cymru (diweddariad 2008)	<a href="http://wales.gov.uk/location/strategy/spatial/documents/wsp2008update/?skip=1&amp;lang=cy">http://wales.gov.uk/location/strategy/spatial/documents/wsp2008update/?skip=1&amp;lang=cy</a>
Polisi Cynllunio Cymru	<a href="http://wales.gov.uk/topics/planning/policy/ppw/?skip=1&amp;lang=cy">http://wales.gov.uk/topics/planning/policy/ppw/?skip=1&amp;lang=cy</a>
Nodyn Cyngor Technegol (TAN) 20: Cynllunio o'r Iaith Gymraeg	<a href="http://wales.gov.uk/topics/planning/policy/tans/planning-and-the-welsh-language/?skip=1&amp;lang=cy">http://wales.gov.uk/topics/planning/policy/tans/planning-and-the-welsh-language/?skip=1&amp;lang=cy</a>
Cynllunio a'r Iaith Gymraeg: Y Ffordd Ymlaen (2005)	<a href="http://www.byig-wlb.org.uk/Cymraeg/cyhoeddiadau/Pages/PublicationItem.aspx?puburl=/Cymraeg%2fcyhoeddiadau%2fCyhoeddiadau%2f4240.pdf">http://www.byig-wlb.org.uk/Cymraeg/cyhoeddiadau/Pages/PublicationItem.aspx?puburl=/Cymraeg%2fcyhoeddiadau%2fCyhoeddiadau%2f4240.pdf</a>
Cynllun Datblygu Lleol Conwy	<a href="http://www.conwy.gov.uk/cdll">www.conwy.gov.uk/cdll</a>
Cynllun Datblygu Lleol Conwy: Papur Cefndir 33 – Asesiad Effaith Iaith Gymraeg	<a href="http://www.conwy.gov.uk/cdll">www.conwy.gov.uk/cdll</a>
Astudiaeth Anheddwyr Tai Newydd Conwy (2011)	<a href="http://www.conwy.gov.uk/cdll">www.conwy.gov.uk/cdll</a>
Cynllun Datblygu Lleol Conwy: Canllaw Cynllunio Atodol Rhwymedigaethau Cynllunio	<a href="http://www.conwy.gov.uk/cdll">www.conwy.gov.uk/cdll</a>
Strategaeth Iaith Gymraeg 2012-2017: Iaith fyw: iaith byw (2012)	<a href="http://wales.gov.uk/topics/welshlanguage/policy/living/?skip=1&amp;lang=cy">http://wales.gov.uk/topics/welshlanguage/policy/living/?skip=1&amp;lang=cy</a>
Arweiniad i Ddylunio Dwyieithog – Bwrdd yr Iaith (2001)	<a href="http://www.byig-wlb.org.uk/Cymraeg/cyhoeddiadau/Cyhoeddiadau/CanllawiauDylunio%282009%29.pdf">http://www.byig-wlb.org.uk/Cymraeg/cyhoeddiadau/Cyhoeddiadau/CanllawiauDylunio%282009%29.pdf</a>
Cyngor Bwrdeistref Sirol Conwy – Enwi Strydoedd – Cyfarwyddyd ar y Drefn	<a href="http://www.conwy.gov.uk/section.asp?cat=4635&amp;Language=2">http://www.conwy.gov.uk/section.asp?cat=4635&amp;Language=2</a>

9.3 Mae'r cyfeiriadau a chysylltiadau canlynol yn rhoi gwybodaeth ynglŷn â'r iaith Gymraeg a mentrau yng Nghonwy. Dylid ystyried y rhain ar y cyd â'r rhestr uchod o ddogfennau ym mhara 9.2, lle bo'n addas, fel rhan o dystiolaeth ymgeiswyr wrth baratoi Datganiadau Ieithyddol a Chymunedol, Asesiadau o Effaith a Datganiadau Lliniaru:

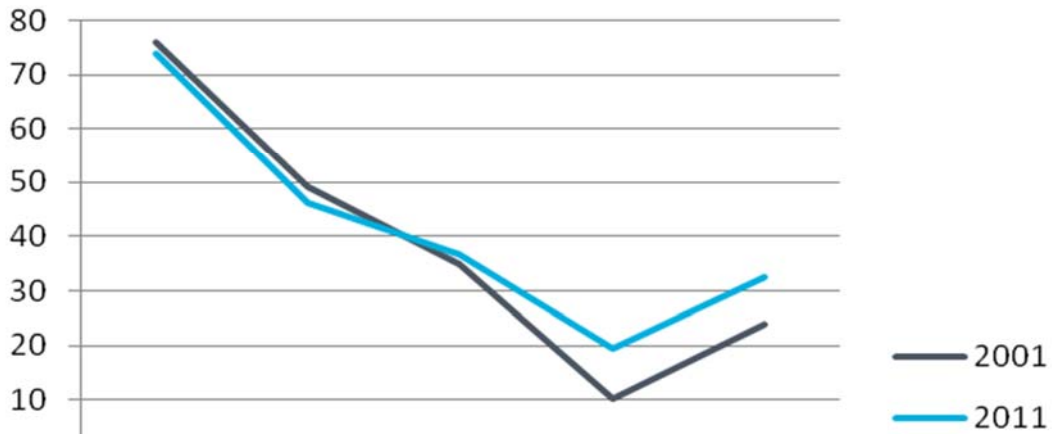
Yr Iaith Gymraeg yng Nghonwy – Bwletin Ymchwil	<a href="http://www.conwy.gov.uk/sectionextra.asp?cat=10798&amp;Language=2">http://www.conwy.gov.uk/sectionextra.asp?cat=10798&amp;Language=2</a>
Mae tudalennau gwe Uned Ymchwil a Gwybodaeth Gorfforaethol y Cyngor yn darparu gwybodaeth ac ystadegau ynglŷn â Bwrdeistref Sirol Conwy. Mae tudalennau perthnasol yn cynnwys y canlynol:	
<ul style="list-style-type: none"> <li>• Proffil Ardaloedd a Chrynodebau</li> </ul>	<a href="http://www.conwy.gov.uk/sectionextra.asp?catid=2027&amp;Language=2">http://www.conwy.gov.uk/sectionextra.asp?catid=2027&amp;Language=2</a>
<ul style="list-style-type: none"> <li>• Gwybodaeth o'r Cyfrifiad</li> </ul>	<a href="http://www.conwy.gov.uk/sectionextra.asp?catid=1679&amp;Language=2">http://www.conwy.gov.uk/sectionextra.asp?catid=1679&amp;Language=2</a>
<ul style="list-style-type: none"> <li>• Prif Wybodaeth Ystadegol</li> </ul>	<a href="http://www.conwy.gov.uk/sectionextra.asp?cat=517&amp;Language=2">http://www.conwy.gov.uk/sectionextra.asp?cat=517&amp;Language=2</a>
Comisiynydd y Gymraeg	<a href="http://www.comisiynyddygyymraeg.org/Cymraeg/Pages/Hafan.aspx">http://www.comisiynyddygyymraeg.org/Cymraeg/Pages/Hafan.aspx</a>
Menter Iaith Conwy	<a href="http://www.mentrauiath-gogledd.com/cym/conwy.html">www.mentrauiath-gogledd.com/cym/conwy.html</a>

Ystadegau Cymru	<a href="http://wales.gov.uk/topics/statistics/?lang=cy">http://wales.gov.uk/topics/statistics/?lang=cy</a>
Cyrsiau yn y Gymuned	<a href="http://www.conwy.gov.uk/doc.asp?cat=6583&amp;doc=24511&amp;Language=2">http://www.conwy.gov.uk/doc.asp?cat=6583&amp;doc=24511&amp;Language=2</a>
Cysylltiadau dysgu i oedolion	<a href="http://www.conwy.gov.uk/section.asp?cat=4829&amp;Language=2">http://www.conwy.gov.uk/section.asp?cat=4829&amp;Language=2</a>
Cynllun grant y Cyngor i ddarparu arwyddion dwyieithog	<a href="http://www.conwy.gov.uk/dratozdetail.asp?cat=2841&amp;doc=1119&amp;azkey=q&amp;azid=427">http://www.conwy.gov.uk/dratozdetail.asp?cat=2841&amp;doc=1119&amp;azkey=q&amp;azid=427</a>
Cydstudiaethau Argaeledd Tir Tai Conwy - gwybodaeth ynglŷn â chwblhau tai	<a href="http://www.conwy.gov.uk/section.asp?cat=518&amp;Language=2">http://www.conwy.gov.uk/section.asp?cat=518&amp;Language=2</a>
Gwasanaethau Addysg Conwy – tudalennau gwe	<a href="http://www.conwy.gov.uk/section.asp?cat=1273&amp;Language=2">http://www.conwy.gov.uk/section.asp?cat=1273&amp;Language=2</a>
Tudalennau gwe Gwybodaeth a Diwylliant Conwy	<a href="http://www.conwy.gov.uk/sectionextra.asp?cat=770&amp;Language=2">http://www.conwy.gov.uk/sectionextra.asp?cat=770&amp;Language=2</a>
Tudalennau gwe Gwasanaethau Tai Conwy – ar gyfer y Strategaeth Lleol Tai a Thai Fforddiadwy	<a href="http://www.conwy.gov.uk/section.asp?cat=8344&amp;Language=2">http://www.conwy.gov.uk/section.asp?cat=8344&amp;Language=2</a>
Tudalennau gwe Gwasanaethau Adfywio Conwy – gwybodaeth am fusnes, twristiaeth ac adfywio cymunedol	<a href="http://www.conwy.gov.uk/sectionextra.asp?cat=1257&amp;Language=1">http://www.conwy.gov.uk/sectionextra.asp?cat=1257&amp;Language=1</a>

- 9.4 Mae Cyfrifiad 2011 yn cynnwys data ar drosglwyddo'r iaith Gymraeg o un genhedlaeth i'r nesaf. Dangosir yr ystadegau perthnasol isod. (Ffynonellau: Cyfrifiad 2011 DC2601 ac S143)

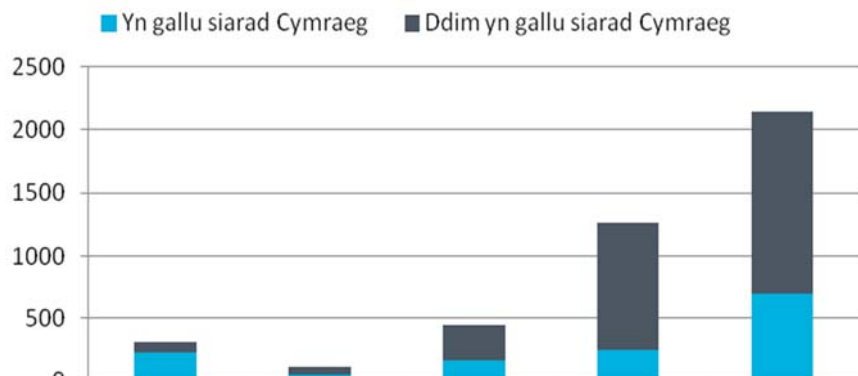


## Conwy: % o blant Cymraeg 3 i 4 oed



	Cartref cwpl - 2 oedolyn Cymraeg	Cartref rhiant unigol, oedolyn Cymraeg	Cartref cwpl - 1 oedolyn Cymraeg	Cartrefi heb oedolyn Cymraeg	Pob cartref
2001	76	49	35	10	24
2011	74	46	37	19	32

## Conwy: Nifer o blant 3 i 4 oed, yn ôl iaith, 2011



	Cartref cwpl - 2 oedolyn Cymraeg	Cartref rhiant unigol, oedolyn Cymraeg	Cartref cwpl - 1 oedolyn Cymraeg	Cartrefi heb oedolyn Cymraeg	Pob cartref
Ddim yn gallu siarad Cymraeg	81	64	286	1017	1448
Yn gallu siarad Cymraeg	230	55	165	246	697