

Cynllun Datblygu Lleol Conwy 2007 – 2022



CANLLAWIAU CYNLLUNIO ATODOL

CDLI8 – Adeiladau ac Adeileddau sy'n Bwysig yn Lleol

Mabwysiadwyd Chwefror 2014

Gellir gweld a lawrlwytho'r ddogfen hon ar wefan y Cyngor ar:
www.conwy.gov.uk/cdll, Mae copïau hefyd ar gael yn y prif
lyfrgelloedd ac yn swyddfeydd y Cyngor a gellir eu cael gan y
Gwasanaeth Polisi Cynllunio Strategol, Adeilad Muriau Rosehill
Street, Conwy LL32 8LD neu drwy ffonio (01492) 575461. Os hoffech
gael gair â swyddog cynllunio sy'n gweithio ar y Cynllun Datblygu
Lleol ynglŷn ag unrhyw agwedd o'r ddogfen hon a fydddech gystal â
chysylltu â'r Gwasanaeth Polisi Cynllunio Strategol ar (01492)
575181 / 575445 / 575124 / 574232.

**Os hoffech gael rhan neu grynodedeb o'r ddogfen hon ar gasét,
mewn print bras, mewn Braille neu unrhyw ffurf arall, ffoniwch y
Gwasanaeth Polisi Cynllunio Strategol ar (01492) 575461.**

CYNNWYS

Tudalen

1.	Cefndir	4
2.	Cyd-destun Polisi Cynllunio.....	4
3.	Y Broses Ddewis	6
4.	Meini Prawf Dewis.....	8
5.	Apeliadau, monitro ac adolygu parhaus	11
6.	Dymchwel.....	12
7.	Newidiadau ac Estyniadau	13
8.	Gwybodaeth ychwanegol	14
9.	Atodiad A.....	15
10	Atodiad B.....	19
11	Atodiad C	22
12.	Atodiad D	26

1. Cefndir

- 1.1 Dyma un o gyfres o ddogfenni Canllawiau Cynllunio Atodol (CCA) sy'n cynnig rhagor o gyngor ar bolisïau'r cynllun datblygu. Pwrpas y CCA yw rhoi cyngor i ymgeiswyr cynllunio, a byddant yn cael eu hystyried wrth benderfynu ar geisiadau cynllunio.
- 1.2 Pwrpas y CCA hwn yw nodi amcanion y Cyngor ar gyfer cadwraeth adeiladau hanesyddol y Fwrdeistref, nad ydynt wedi eu rhestru. Er na chafodd yr adeiladau hyn eu rhestru gan statud, efallai eu bod o safon uchel ac yn enghreifftiau unigryw o bensaernïaeth leol, neu gallant gyfrannu mewn ffyrdd eraill at ddiddordeb lleol a chymeriad manwl ardaloedd y Fwrdeistref Sirol yn unol â'r meini prawf a amlygwyd yn yr SPG hwn.
- 1.3 Ni ddylai'r Gofrestr Adeiladau ac Adeileddau sy'n Bwysig yn Lleol (BSLI) ddyblygu'r rhestr o Adeiladau Pensaernïol Arbennig na'r rhestr o Adeiladau o Ddiddordeb Hanesyddol (yr enw ar y rhain yw 'adeiladau rhestredig'). Eu pwysigrwydd cenedlaethol yw'r pwyslais wrth ddynodi adeiladau rhestredig fel hyn. Mae ardaloedd lleol o ymddangosiad hanesyddol a chymeriad arbennig yn cael eu diogelu trwy eu dynodi'n ardaloedd cadwraeth. Rheolir dymchwel a gwneud newidiadau sylweddol i adeiladau heb eu cofrestru yn yr ardaloedd hyn. Mae estyniadau i adeiladau heb eu rhestru mewn ardaloedd cadwraeth hefyd yn cael eu hystyried yn fanylach a'u rheoli o ganlyniad i weithredu'r polisïau lleol sydd wedi eu hanelu at gadw neu wella'r ardaloedd hyn.
- 1.4 Ystyriwyd cyd-destun y Fwrdeistref Sirol, o ran ei chymeriad, ei dulliau pensaernïol, ei defnyddiau lleol a'i mathau o adeiladau, ymhellach yn Atodiad A, sy'n gefndir ar gyfer llunio rhestr leol.
- 1.5 Mae'r polisi Cynllun Datblygu Lleol (CDLI) a'r arweiniad hwn yn berthnasol i'r ardal o Fwrdeistref Sirol Conwy sydd y tu allan i Barc Cenedlaethol Eryri, a gyfeirir ato o hyn allan fel Ardal y Cynllun.

2. Cyd-destun Polisi Cynllunio

- 2.1 Mae paragraff 48 Cylchlythyr Cymru 61/96 "Cynllunio a'r Amgylchedd Hanesyddol: Adeiladau Rhestredig ac Ardaloedd Cadwraeth" yn nodi:

“...caiff yr enghreifftiau gorau o fathau o adeiladau brodorol eu rhestru fel rheol. Ond ni fydd llawer o adeiladau sy'n werthfawr a gwneud cyfraniad at yr olygfa leol, neu am eu cysylltiadau hanesyddol lleol, yn haeddu cael eu rhestru. Yn aml, diogelir adeiladau o'r fath trwy ddynodi ardal cadwraeth. Mae hefyd yn agored i'r awdurdodau cynllunio lunio rhestrau o adeiladau sy'n bwysig yn lleol, a llunio polisiau i ddiogelu'r rhain drwy weithdrefnau rheoli datblygu. Dylai'r polisiau ei wneud yn glir nad yw'r adeiladau hyn yn dod o dan ddiogelwch cyflawn yn sgil eu rhestru'n statudol”.

2.2 Mae'r polisi cynllunio lleol perthnasol yn CDLI Conwy fel a ganlyn:

Polisi CTH/3 Adeiladau ac Adeileddau sy'n Bwysig yn Lleol:

Dim ond lle ni effeithir yn andwyol ar ymddangosiad penodol yr adeilad, ei gyfanrwydd pensaernïol a'i osodiad, y caniateir cynigion datblygu sy'n effeithio ar adeiladau neu adeileddau sy'n gwneud cyfraniad pwysig i gymeriad a diddordeb ardal lleol.

2.3 Mae nifer sylweddol o adeiladau, sydd oherwydd eu dyluniad, defnyddiau a'u cysylltiadau cymdeithasol a hanesyddol, yn bwysig o ran sefydlu cymeriad a hunaniaeth eu hardal. Er nad yw'r adeiladau hyn ar hyn o bryd yn cael eu hystyried yn ddigon pwysig i'w rhestru'n statudol, nid oes unrhyw amheuaeth eu bod yn ychwanegu at gyfoeth yr amgylchfyd adeiledig lleol. Dylid cadw'r adeiladau hyn a cheisio cael defnydd priodol iddynt er mwyn cadw eu cymeriad hanfodol.

2.4 Bydd y Cyngor yn annog datblygwyr a pherchnogion i gynnal adeiladau sydd o ddiddordeb pensaernïol neu hanesyddol lleol, ac nid eu gweld fel cyfle ar gyfer datblygiad newydd yn unig. Bydd y Cyngor yn sicrhau fod ystyriaeth ddigonol yn cael ei rhoi i bolisi CTH/3 a'r SPG hwn i ganiatáu adeiladau o'r fath i gael eu cynnal yn Ardal y Cynllun.

2.5 Bwriad y Cyngor yw llunio cofrestr o adeiladau fel hyn o arolygon gweledol ac ymgynghori â sefydliadau a grwpiau diddordeb lleol. Yn y cyfamser, bydd y CCA hwn yn cyfarwyddo'r rhai sydd yn gwneud penderfyniadau trwy roi meini prawf iddynt i benderfynu pa adeiladau ddylai gael eu cynnwys mewn cofrestr fel hon, os ydynt yn credu ei fod yn debygol iddynt fod dan fygythiad sylweddol neu ar unwaith. Unwaith

bydd y gofrestr wedi ei llunio, efallai bydd rheoliadau pellach yn cael eu gosod ar yr BSLI, er enghraifft cyfarwyddiadau Erthygl 4.

3. Y Broses Ddewis

- 3.1 Bydd y broses o ddewis adeiladau penodol o ddiddordeb lleol yn Ardal y Cynllun yn gyson, yn gynhwysfawr, yn glir a dylai ymateb i argymhellion y gymuned leol ar gyfer cynnwys adeiladau. Mae siartiau llif yn rhoi manylion y broses ynghlwm yn Atodiad B. Rhagwelir y byddwn yn cynnal arolwg o adeiladau pwysig yn lleol, ledled Ardal y Cynllun, trwy ymarferion arolwg fesul ardal cynghorau cymuned lleol a chynghorau tref.

- 3.2 Bydd defnyddio'r meini prawf a nodwyd yn y CCA hwn yn galluogi'r Awdurdod Cynllunio Lleol i lunio rhestr ragbaratoawl o ddiddordebau lleol. Byddwn yn gofyn i gynghorau cymuned, cynghorau tref a grwpiau ddiddordeb lleol hefyd i nodi adeiladau yn eu hardal leol i'w cynnwys ar y rhestr. Bydd angen ystyried meini prawf y CCA wrth ddewis adeiladau, a bydd cynghorau lleol yn derbyn y meini prawf a'r dulliau i sicrhau fod pob ardal yn gweithio tuag at feincnodi cyson. Bydd cyflwr adeiladau ac adeileddau yn cael eu cynnwys wrth ystyried unrhyw ddynodiad BSLI. Bydd ymagwedd gytbwys yn cael ei chymryd a fydd yn pwysu a mesur cyflwr presennol yr adeilad a chost ei gynnal a'i atgyweirio, mewn perthynas â'i bwysigrwydd a'r gwerth sy'n deillio o'i ddefnydd presennol. Er hynny, yn yr achosion hynny lle mae'n amlwg fod adeilad wedi'i esgeuluso yn fwriadol, bydd llai o bwyslais yn cael ei roi ar gostau atgyweirio. Bydd pob argymhelliad a gyflwynir i'w ystyried gan gynghorau cymuned a thref a grwpiau diddordeb lleol yn cael eu craffu'n derfynol gan Fwrdeistref Sirol Conwy i sicrhau eu bod yn gyson ledled Ardal y Cynllun.

- 3.3 Yn ystod y cam hwn, bydd y perchnogion a'r rhai sydd â chysylltiad sylweddol â'r eiddo sydd wedi'i gynnwys ar y rhestr, yn cael eu hysbysu a bydd goblygiadau cynnwys yr eiddo yn cael ei esbonio iddynt. Bydd cyfnod ymgynghori cyn cymeradwyo'r rhestr yn derfynol, i sicrhau fod cymaint a bo modd yn deall ac yn gwerthfawrogi'r ymarfer adeiladau o ddiddordeb lleol arbennig. Byddwn yn ymgynghori yn benodol â chynghorwyr Cyngor Bwrdeistref Sirol Conwy a chynghorau cymuned a chynghorau tref a grwpiau diddordeb a gwasanaethau eraill. Bydd manylion y rhestr ar gael ar gofrestr gyhoeddus. Mae enghraifft o'r math o wybodaeth a fydd ar gael ar y rhestr wedi ei chynnwys yn Atodiad C. Mae cael

cefnogaeth perchnogion a'r cyhoedd yn gyffredinol ar gyfer y dynodiad lleol, yn hanfodol ar gyfer llwyddiant y polisi.

- 3.4 Cydnabyddir efallai bydd rhai adeiladau, nad ydynt yn rhestredig mewn ardaloedd cadwraeth, wedi'u nodi fel adeiladau sy'n bwysig yn lleol, ond rheoliadau statudol adeiladau mewn ardaloedd cadwraeth fydd yn diogelu'r rhain yn bennaf yn hytrach na statws rhestru lleol. Er hynny, mae'r Cyngor yn ei hystyried yn berthnasol i gynnwys adeiladau heb eu rhestru mewn ardaloedd cadwraeth fel rhan o unrhyw arolwg, fodd bynnag, oherwydd rheolau statudol presennol mewn ardaloedd o'r fath, dim ond adeiladau o safon tirnod fydd yn cael eu hystyried ar gyfer eu cynnwys ar y gofrestr BSLI.

- 3.5 Os yw'n ymddangos ei fod yn werth cynnwys adeilad heb ei ddynodi yn y categori adeiladau o ddiddordeb arbennig lleol a bod bygythiad i ddymchwel adeilad neu newidiadau iddo a fydd yn ei ddifrodi, bydd adeileddau fel hyn yn cael eu hasesu ar gyfer eu cynnwys ar y gofrestr fel yn Atodiad B ii / iii fel sy'n briodol.

4. Meini Prawf Dewis

4.1 Diddordeb Pensaernïol

Yr ystyriaeth gyntaf a phwysicaf wrth lunio'r gofrestr o adeiladau i'w cynnwys ar y gofrestr BSLI, fydd eu nodweddion pensaernïol ffisegol. Mae canllawiau manylach yn Atodiad D.

MAEN PRAWF 1:

DIDDORDEB PENSAERNÏOL

Bydd diddordeb pensaernïol adeilad neu grŵp o adeiladau yn cael ei ystyried yn unol â'r meini prawf â ganlyn:

(a) Safon

- i) defnyddio defnyddiau a chreffftwaith o safon;
- ii) enghreifftiau eithriadol o waith pensaer lleol neu ranbarthol enwog, adeiladwyr neu ddatblygwyr.

(b) Dilysrwydd neu Arwahanrwydd Pensaernïaeth

- i) enghreifftiau da o arddulliau pensaernïol lleol neu gymeriad unigryw;
- ii) defnydd lleol cynnar o ddefnyddiau newydd neu dulliau adeiladu newydd (er enghraifft, defnyddio concrit yn y 19eg Ganrif)
- iii) eu gwerth pensaernïol fel y cydnabuwyd hynny gan wobrau lleol neu genedlaethol.

(c) Cyfrannu at gymeriad yr ardal

- (i) Adeiladau unigol sy'n cyfrannu'n gadarnhaol tuag at gymeriad yr ardal leol oherwydd eu harddull, dyluniad, addurniadau, y defnydd o ddeunyddiau a chreffftwaith, gan gynnwys adeiladau timod sy'n ganolbwynt diddordeb cymdeithasol a gweledol.
- (ii) Grwpiau o adeiladau sydd gyda'i gilydd yn creu gwerth pensaernïol unedig i'r ardal leol er enghraifft, terasau, sgwariau, buarthau, ffermdai neu rhesi unffurf.

4.2 Diddordeb a Chysylltiadau Hanesyddol

Efallai na fydd adeiladau sy'n cael eu hystyried oherwydd eu diddordeb neu gysylltiad hanesyddol yn gymwys i'w cynnwys ar y rhestr, os nad ydynt yn ddilys oherwydd eu safon neu arwahanwydd pensaernïol i gyfiawnhau eu cynnwys fel adeiladau lleol hanfodol. Mae canllawiau manylach yn Atodiad D.

MAEN PRAWF 2A:

DIDDORDEB HANESYDDOL

Bydd diddordeb hanesyddol adeilad neu grŵp o adeiladau'n cael eu hystyried yn unol â hanes cymdeithasol, economaidd, diwylliannol, diwydiannol neu filwrol yr ardal.

Yn aml, effeithiodd adeilad unigol ar ddatblygiad ardal, gan chwarae rhan hanfodol efallai wrth lunio cymeriad yr ardal, neu'r amgylchfyd cymdeithasol leol.

Efallai bydd adeiladau fel hyn yn cynnwys eglwysi, capeli, ysgolion, neuaddau pentref a thref, tafarnau, cofgolofnau, gweithleoedd a Wyrchw, a oedd yn ffurfio man canolog neu swyddogaeth gymdeithasol bwysig yn hanes yr ardal neu'n gymdeithasol.

MAEN PRAWF 2B:

CYSYLLTIAD HANESYDDOL

Bydd cysylltiad hanesyddol adeilad neu grŵp adeiladau yn cael ei ystyried yn unol â'r meini prawf â ganlyn:

- i. Cysylltiad hanesyddol gyda thystiolaeth o hynny, â rhywun, neu â digwyddiad enwog;
- ii. pobl neu ddigwyddiadau o diddordeb cenedlaethol gyda chysylltiad uniongyrchol â nhw;
- iii. pobl neu ddigwyddiadau o ddiddordeb lleol gyda chysylltiad hir ac uniongyrchol;
- iv. cyfraniad yr unigolyn neu ddigwyddiad i'r ardal;
- v. pwysigrwydd yr adeilad o ran gwaith/dylanwad ar yr unigolyn neu ddigwyddiad dan sylw;
- vi. cysylltiad pwysig â rhywun neu ddigwyddiad enwog, yn enwedig os yw'r unigolyn neu ddigwyddiad wedi dylanwadu ar ddigwyddiadau lleol neu genedlaethol yn ystod eu cysylltiad â'r adeilad dan sylw.

4.3 **Cyflwr Adeiladau ac Adeileddau**

Wrth asesu adeiladau ac adeileddau yn erbyn y meini prawf dewis, bydd eu cyflwr yn cael ei gynnwys wrth ystyried unrhyw ddynodiad BSLI. Bydd ymagwedd gytbwys yn cael ei chymryd a fydd yn pwysu a mesur cyflwr presennol yr adeilad a chost ei gynnal a'i atgyweirio, mewn perthynas â'i bwysigrwydd a'r gwerth sy'n deillio o'i ddefnydd presennol. Er hynny, yn yr achosion hynny lle mae'n amlwg fod adeilad wedi'i esgeuluso yn fwriadol, bydd llai o bwyslais yn cael ei roi ar gostau atgyweirio.

5. Apeliadau, monitro ac adolygu parhaus

- 5.1 Yn ôl unrhyw ddiffiniad 'adeiladau ac adeileddau sy'n bwysig yn lleol' yw'r rhai hynny y tybir eu bod yn werth eu diogelu yn y gymuned. Ond, oherwydd bod yr adeiladau hyn yn nwylo preifat, ystyrir ei fod yn briodol rhoi digon o rybudd ymlaen llaw am y dynodiad i'r perchnogion ac esbonio'r goblygiadau'r dynodiad hynny. Lle ystyrir bod yr adeiladau dan fygythiad ar unwaith, ni fydd yn bosibl rhoi gwybod ymlaen llaw iddynt a byddwn yn gweithredu camau diogelu cyn gynted ag y bo modd.
- 5.2 Os yw'r perchennog yn anghytuno â'r dynodiad, bydd ganddo ef/ ganddi hi hawl i anfon sylwadau at y pwyllgor cynllunio lleol o fewn amserlen benodol, ond bydd y sail dros unrhyw sylwadau o'r fath yn cael eu cyfyngu i:
- Nad yw'r adeilad dan sylw yn ateb meini prawf y polisi gan gyflwyno'r dystiolaeth berthnasol.
 - Bod y caniatâd cynllunio neu ganiatâd arall dilys yn weithredol, sy'n caniatáu dymchwel/newid yr adeilad.
- 5.3 Bydd sylwadau yn cael eu cyfeirio at aelodau creiddiol o'r Panel Cadwraeth Ymgynghorol (PCY) i sicrhau annibyniaeth a chysondeb wrth wneud penderfyniadau. Bydd barn y PCY a perchennog yr adeilad neu adeiledd sy'n bwysig yn lleol, yn cael ei ystyried yn ofalus gan yr awdurdod cynllunio lleol cyn penderfynu'n derfynol ynglŷn â'r dynodiad.
- 5.4 Unwaith y bydd adeilad wedi ei ddynodi, bydd cofnod ffotograffig allanol llawn ohono yn cael ei greu. Bydd yr adeilad yn cael ei fonitro yn rheolaidd bod dwy i dair blynedd i ganfod a fu unrhyw newidiadau iddo. Bydd y newidiadau hyn yn cael eu cofnodi. Byddwn yn adolygu'r adeilad neu adeiledd sy'n bwysig yn lleol, bob 5-10 mlynedd a bydd yr adeiladau presennol sydd wedi'u newid, neu eu hestyn heb ganiatâd neu heb hawliau datblygu a ganiateir, yn cael eu hadolygu yn unol â meini prawf y polisi.
- 5.5 Nod yr CCA hwn yw bod yn glir ac yn gyson ynglŷn â'r broses ddynodi, ar gyfer perchnogion, datblygwyr ac eraill. Mae'r siartiau llif yn Atodiad A yn cynnig eglurhad ar sut bydd y Cyngor yn delio â dynodiadau sy'n deillio o geisiadau cynllunio ac ymholiadau cynllunio.

6. Dymchwel

- 6.1 Er na ddiogelwyd yn statudol benodol, adeiladau nad ydynt wedi ei rhestru, y tu allan i ardaloedd cadwraeth, mae gan y Cyngor gyfrifoldeb i wneud pob ymdrech o fewn ei bwerau i ddiogelu'r amgylchfyd hanesyddol. Mae hyn yn gallu cynnwys, petai hynny'n briodol, cyflwyno 'Cyfarwyddyd Erthygl 4(1), ar adeilad sy'n bwysig yn lleol, sy'n diddymu'r hawliau datblygu a ganiateir (gan gynnwys ei ddymchwel) a roddwyd dan yr Orchymyn Datblygu a Ganiateir yn Gyffredinol 1995. Bydd y Cyngor felly, hyd y bo modd, yn gwrthwynebu colli neu ddatblygu unrhyw adeilad yn amhriodol, y nodwyd ei fod o ddiddordeb pensaernïol neu hanesyddol lleol.
- 6.2 Mae gan y CDLI polisi i gadw ac atal newidiadau niweidiol i BSLI. Mae'n bwysig nodi ar y pwynt hwn bod y CCA hwn yn canolbwyntio ar gynnal a diogelu nodweddion o bwysigrwydd lleol, ac nad yw'n fesur dros dro ar gyfer rhestru statudol. Gall darpariaethau'r CCA hon gael eu hystyried fel ystyriaeth cynllunio perthnasol wrth ddelio gyda cheisiadau sy'n cynnwys dymchweliad. Lle bo angen hynny, ni roddir caniatâd cynllunio, na chaniatâd cynllunio perthnasol arall i ddymchwel adeilad o ddiddordeb pensaernïol neu hanesyddol leol, oni bai fod tystiolaeth glir argyhoeddiadol, yn cael ei gyflwyno i ddangos ei fod y tu hwnt i atgyweirio, ei adfer neu eu hailddefnyddio'n sensitif, a bod safon dylunio'r cynllun ailddatblygu yn well na'r diddordeb pensaernïol a/neu werth hanesyddol yr adeilad neu adeiledd sy'n bwysig yn lleol.
- 6.3 Bydd unrhyw ymgeisydd sy'n dymuno dymchwel adeilad neu adeiledd sy'n bwysig yn lleol yn gorfod dangos eu bod wedi ymchwilio i bob posibilrwydd i'w gadw a/neu ei ailddefnyddio, cyn y bydd y Cyngor yn ystyried priodoldeb adeilad i'w ddisodli.

7. Newidiadau ac Estyniadau

- 7.1 Ac eithrio rhai newidiadau ac estyniadau i anheddau, bydd angen caniatâd cynllunio ar gyfer sawl math o estyniad a newidiadau allanol. Dylid dylunio'r rhain gan ystyried diddordeb pensaernïol a hanesyddol yr adeilad yn ofalus. Mae Nodyn Cyngor Technegol (TAN) 12 yn cynnig canllawiau cynllunio ar ddylunio yn gyffredinol a dylid eu hystyried naill ochr â'r CCA. Mae CCA Canllaw Dylunio ar gyfer Deiliaid Tai (CDLI1) y Cyngor yn nodi y dylai steil pensaernïol estyniad i dŷ gyd-fynd â'r tŷ presennol.
- 7.2 Ac eithrio unrhyw ystyriaethau cynlluniau eraill, mewn egwyddor, bydd estyniadau yn dderbyniol ond mae'n rhaid bod yn ofalus ynglŷn â màs, graddfa a safle unrhyw waith newydd yn gysylltiedig â nodweddion penodol yr adeilad neu adeiledd sy'n bwysig yn lleol. Bydd angen ystyried pob agwedd sydd wedi cyfrannu at ddyluniad yr adeilad yn ofalus i sicrhau fod y gwaith newydd neu estyniadau yn cyd-fynd â gweddill yr adeilad neu adeiledd sy'n bwysig yn lleol a'i gyd-destun. Nodwyd hyn yn fras yn y manylion dynodi (gweler Atodiad C). Os oes gennych unrhyw amheuaeth a oes angen unrhyw ganiatâd cynllunio ai peidio, neu unrhyw ganiatâd arall, ar gyfer y gwaith rydych yn dymuno ei wneud, cysylltwch ag Ymholiadau Rheolaeth Ddatblygu (Adran 8 ar y dudalen nesaf), a byddant yn gallu eich cyfeirio'n briodol.

8. Gwybodaeth ychwanegol

8.1 i gael rhagor o wybodaeth am y Canllawiau Cynllunio Atodol hyn, cysylltwch ag:

Ymholiadau Rheoli Datblygu:

Rheoli Datblygu
Swyddfeydd Dinesig
Cyngor Bwrdeistref Sirol Conwy
Bae Colwyn
LL29 8AR

Rhif Ffôn: 01492 575247

E-bost guasanaethau.rheoleiddio@conwy.gov.uk

Ar gyfer ymholiadau polisi cynllunio cyffredinol:

Y Gwasanaeth Polisi Cynllunio Strategol
Cyngor Bwrdeistref Sirol Conwy
26 Castle Street
Conwy
LL32 8AY

Rhif Ffôn: 01492 575124 / 575181 / 575180

E-bost cdll-ldp@conwy.gov.uk

Ar gyfer ymholiadau cadwraeth:

Pen Swyddog Cadwraeth
Swyddfeydd Dinesig
Cyngor Bwrdeistref Sirol Conwy
Bae Colwyn
LL29 8AR

Rhif Ffôn: 01492 575951

E-bost peter.jones-hughes@conwy.gov.uk

9. Atodiad A

9.1 Cymeriad a Phensaerniaeth yr Ardal

- 9.1.1 Mae ardal ogledd-orllewin Gogledd Cymru sydd yn Sir Conwy dreftadaeth gyfoethog ac amrywiol iawn. Mae hyn yn amrywio o anheddau ac amddiffynfeydd yr amseroedd cynharaf hyd at waith peirianegol yr 20 ganrif ar dwneli dan Foryd Conwy.
- 9.1.2 Mae tirluniau'r Sir hefyd yn amrywiol iawn. Mae'r arfordir yn cynnwys prif drefi – Bae Colwyn, Llandudno, Conwy, Abergele, Penmaenmawr a Llanfairfechan. I'r de o'r trefi hyn mae ardal wledig helaeth, sy'n cynnwys Nant Conwy a bryniau a mynyddoedd Eryri i'r gorllewin a'r ucheldir eang Mynydd Hiraethog i'r dwyrain.
- 9.1.3 Nid yw'n rhyfedd felly fod cymaint o amrywiaeth o adeiladau diddorol ac anarferol yn y Sir, sy'n cyfrannu'n sylweddol at ei chymeriad a'i hedrychiad. Mae'r adeileddau hyn hefyd yn ein helpu i ddeall a gwerthfawrogi sut mae'r Sir wedi datblygu a thyfu o'r amseroedd cynharaf hyd at heddiw.
- 9.1.4 Mae gwahaniaethau mawr rhwng rhannau gorllewinol a dwyreiniol y Sir. Mae Nant Conwy yn ffin naturiol, sy'n rhannu'r gorllewin mynyddig oddi wrth y rhostiroedd ucheldir mwynach i'r dwyrain. Mae'r gwahaniaethau hyn yn cael ei hamlygu nid yn unig gan y dirwedd, ond hefyd gan y defnyddiau gwahanol sydd ar gael i adeiladu. Felly, mae gennym lechi a gwenithfaen yn agos at ei gilydd yn y gorllewin, a siâl a'r calchfaen carbonifferaidd yn y dwyrain ar hyd yr arfordir.
- 9.1.5 Rhestrwyd adeiladau o ddiddordeb hanesyddol neu bensaernïol arbennig gan CADW, yn unol â'r meini prawf a sefydlwyd. Mae'r Sir wedi bod yn ail arolygu'r rhain yn ddiweddar ac mae sawl adeilad wedi eu cynnwys ar y rhestr.
- 9.1.6 Ond mae nifer o adeileddau o bob math, er nad ydynt yn ateb pob un o'r meini prawf er mwyn eu cynnwys ar y rhestr, o ddiddordeb lleol sylweddol ac maent yn ymgeiswyr addas i'w cynnwys ar Cofrestr o Adeiladau ac Adeileddau sy'n Bwysig yn Lleol'. Mae rhestr o'r categorïau eang hyn isod, a gellir gweld yno fod gan y Sir dreftadaeth gyfoethog ac amrywiol. Ond ni chyfyngwyd treftadaeth y Sir i ystod gyfyngedig o fathau penodol o adeiladau. Dylid gwerthfawrogi a chydabod y dreftadaeth hon.

9.1.7 Yn ychwanegol at y categorïau eang a restrwyd isod, mae enghreifftiau da o waith penseiri lleol a rhanbarthol enwog fel Sidney Colwyn Foulkes, Herbert North a John Douglas.

9.2. **Defnyddiau a Dulliau Lleol**

9.2.1 Mae hanes datblygiad pensaernïol yr ardal yn adlewyrchu'r defnyddiau a thraddodiadau adeiladu lleol. Mae dylanwad Eryri yn gryf iawn ar bensaernïaeth y wlad o'r arfordir ac ardaloedd Nant Conwy, lle'r oedd cerrig, coed a llechi ar gael yn rhwydd.

9.2.2 Mae adeiladau fframiau pren hanesyddol bellach yn gymharol brin, gyda'r rhan fwyaf y bensaernïaeth frodorol cyn y ddeunawfed ganrif yn adeiladau rwbel cerrig. Cyflwynwyd bric yn fwy cyffredinol i'r Sir yn y ddeunawfed ganrif ond, o'i gymharu â dwyrain Gogledd Cymru, mae adeiladau bric y ddeunawfed ganrif yn gymharol brin ac ni ddaeth bric yn boblogaidd nes ei fod yn cael ei gynhyrchu ar raddfa fawr. Gwella cludiant yn y bedwaredd ganrif ar bymtheg a ganiataodd i ddefnyddio briciau'n eang i adeiladu. Parhaodd cerrig i fod yn hoff ddeunydd ar gyfer nifer o adeiladau dinesig a masnachol fel banciau, a oedd am osod naws statws uchel neu bwysig iddynt eu hunain.

9.2.3 Disodlodd yr adeiladau bric a llechi adeiladau cerrig yn gyflym wrth i ganolfannau masnachol, trefi glan môr, a hyd yn oed bentrefi, ehangu yn y bedwaredd ganrif ar bymtheg. I gyd-fynd â defnyddio briciau fel defnydd unlliw neu amryliw, defnyddiwyd teracota a manylion gwaith haearn. Ehangwyd llawer ar aneddiadau arfordirol Bae Colwyn a rhannau o Landudno a Phenmaenmawr gydag adeiladu mewn gwaith bric wedi ei gywasgu a'i gynhyrchu'n lleol. Creodd penseiri nodweddion fel tyrau i dynnu sylw at bwysigrwydd safleoedd fel corneli yn y cynlluniau ehangu trefol hyn.

9.2.4 Dylanwadwyd ar bensaernïaeth fodern diwedd y bedwaredd ganrif ar bymtheg gan ddulliau hanesyddol a gwaith penseiri enwog lleol.

9.2.5 Er enghraifft, defnyddiodd Herbert North arddull 'Celf a Chrefft', gwledig lleol gan ddefnyddio llechi cerrig â chymeriad cryf gyda'r walïau wedi eu chwipio â cherrig mân, e.e. Llanfairfechan.

9.2.6 Mae dylanwad yr arddull Clasurool hefyd yn amlwg mewn ambell i le yn y Fwrdeistref Sirol, er enghraifft, Llandudno a Phenmaenmawr, lle ddefnyddir stwco wedi'i addurno i greu argraff o uchder a cheinder. Mae pensaernïaeth fodernaidd gan ddefnyddio waliau gwyn trawiadol a ffenestri llorweddol wedi ei masgynhyrchu yn amlwg, ond ychydig sydd wedi goroesi heb eu newid. Mae'r gwaith haearn a oedd yn nodweddu'r cyfnod Fictoraidd yn parhau i fod yn amlwg, ac roedd yn cael ei ddefnyddio fel addurniadau neu i greu nodweddion amlwg yn Llandudno a Bae Colwyn - lle'r oedd y canopiâu a ddarparwyd i roi gorchudd/cysgod yn cael croeso mawr. Nid yw adeiladau sinc fel eglwysi cenhadol, eglwysi ac adeiladau amaethyddol wedi goroesi'n dda, ond bellach, mae'r ychydig adeileddau sydd yn weddill yn amlwg fel adeiladau cymharol brin ac unigryw.

9.3. **Y Mathau o Adeiladau**

9.3.1 Mae'r mathau o adeiladau ac adeileddau ar ôl yr unfed ganrif ar bymtheg y gellir dod o hyd iddynt yn y Sir yn cael eu hasesu fel a ganlyn ac maent yn cynnwys:

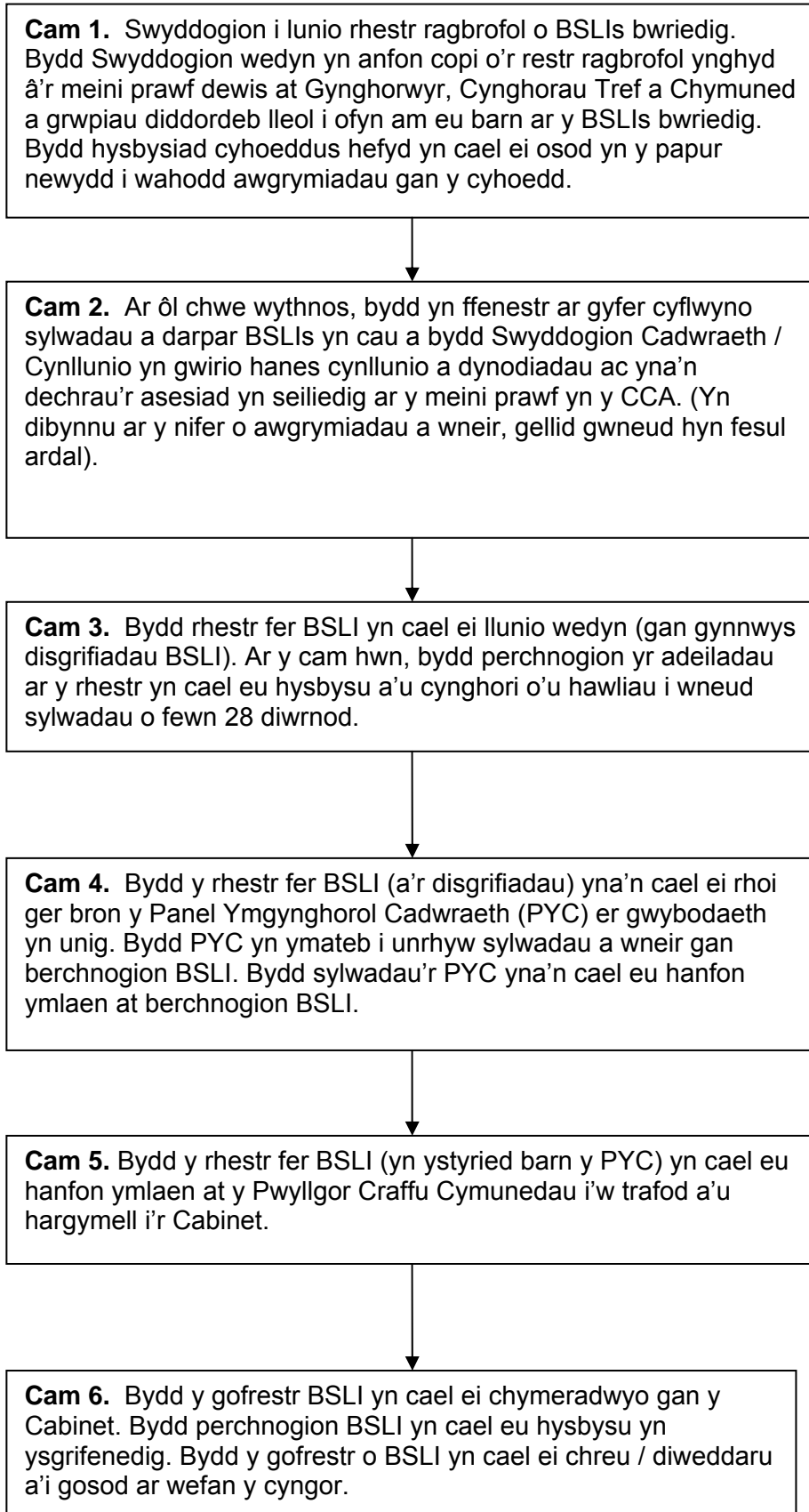
- Eglwysi a chapeli a mannau addoli eraill, yn enwedig y capeli Cymraeg sydd wedi goroesi yn y trefi ac yng nghefn gwlad.
- Bythynnod, tai bychain a thyddynnod ac adeiladau cysylltiedig.
- Plasau a'u hystadau cysylltiedig ac adeiladau'r ystadau.
- Ystadau diweddarach (e.e. y bedwaredd ganrif ar bymtheg) a ffermydd enghreifftiol wedi eu cynllunio, porthordai ac ati.
- Adeiladau amaethyddol traddodiadol, naill ai'n unigol neu'n ffurfio grŵp.
- Priffyrdd ac adeileddau cysylltiedig, yn enwedig ffordd Llundain - Caerdybi Telford, gwelliannau yn ystod yr 1930au i ffordd yr arfordir (twnneli a thraphynt) a Thwnnel Conwy yn y 1990au.
- Rheilffyrdd, yn enwedig rheilffordd Stephenson o Gaer i Gaerdybi a rheilffordd Dyffryn Conwy.
- Adeileddau'n gysylltiedig â'r diwydiant chwareli a chloddio, fel incleins, rheilffyrdd cul, cytiau, glanfeydd a chlodwyr.
- Adeileddau diwydiannol eraill fel y gamlas at gyn waith Dolgarrog.
- Adeileddau'n gysylltiedig â darparu gwasanaethau fel gorsafoedd pwmpio.
- Tai a phlasau o ganol y bedwaredd ganrif ar bymtheg i'w diwedd, yn enwedig yn Llandudno a Bae Colwyn gan ddangos enghreifftiau nodedig o ddatblygiad y trefi, ac ehangu diweddarach yn y cyfnod Edwardaidd a rhwng y rhyfeloedd.

- Adeiladau cyhoeddus fel ysgolion, llyfrgelloedd, neuaddau trefi, neuaddau pentrefi, theatrau ac yn y blaen.
- Enghreifftiau o adeiladau Celf a Chrefft a gwaith penseiri lleol nodedig.
- Adeileddau sydd wedi goroesi o'r Ail Ryfel Byd fel 'caerau tanddaearol', lleoliadau gynau, llochesau rhag bomiau, (e.e. Yr Ysgol Saethu ar y Gogarth) a'r adeileddau hynny ar y Gogarth a Thrwyn y Fuwch, a chofgolofnau'n gysylltiedig â hynny.
- Adeileddau'n gysylltiedig â'r trefi glan mor – safleoedd band, rhesi pileri, llochesau, cabanau ac yn y blaen.
- Eraill / amrywiol fel coredu (e.e. Llandrillo-yn-Rhos) a hen lanfeydd (e.e. ym Mae Penrhyn).
- Adeileddau gardd mewn tiroedd tai mawr a sefydliadau, e.e. tai haf, tai gwydr, gasebos ac yn y blaen.
- Adeileddau unigryw, e.e. yr obelisg.
- Mannau neu weithleoedd fel enghreifftiau da o adeiladau ffatrïoedd, storfeydd, gofaint, gweithdai, ac yn y blaen.

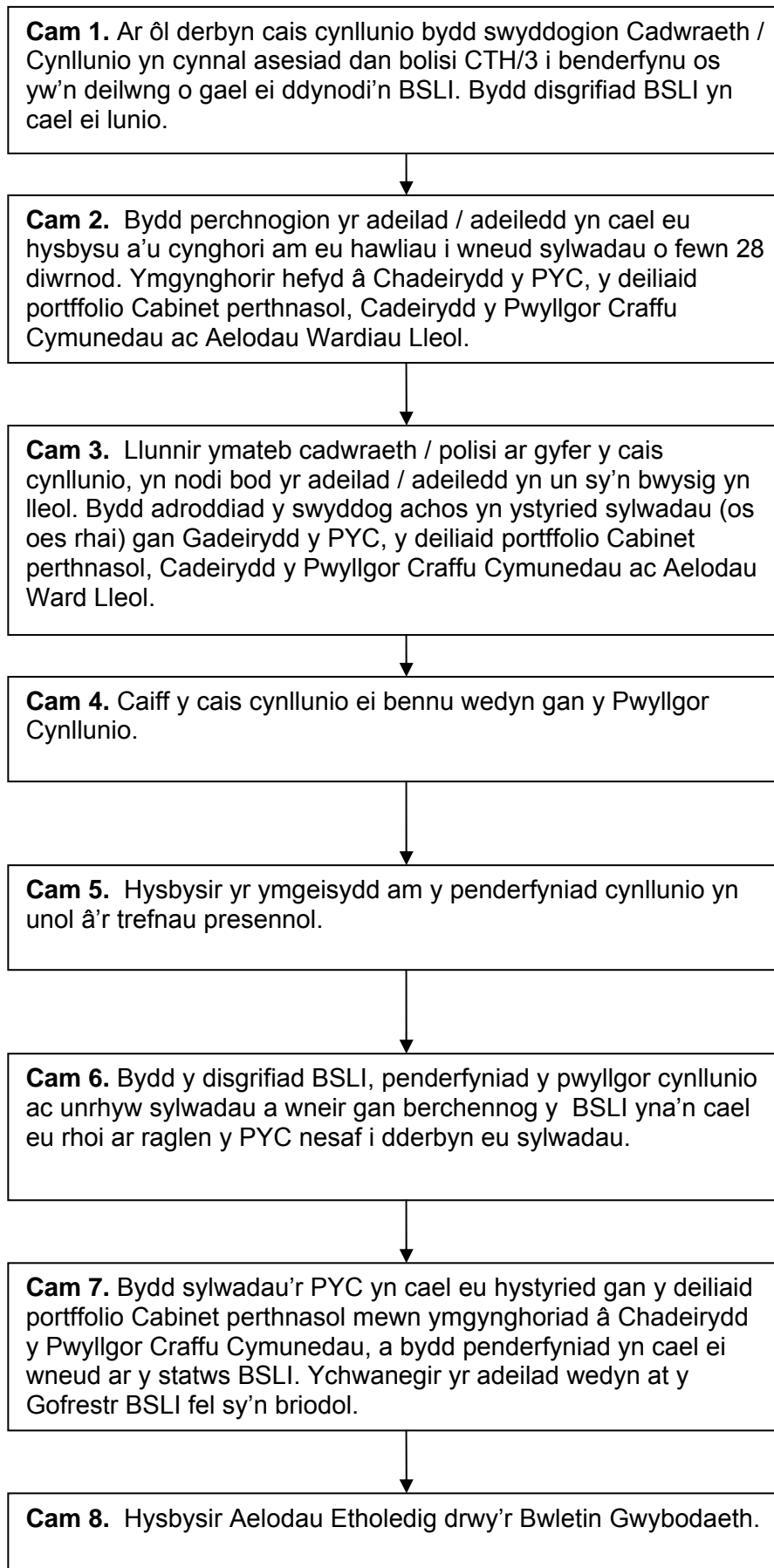
9.3.2 Disgwylir y bydd ymgeiswyr eraill addas yn dod i'r amlwg yn ystod yr arolwg.

10 Atodiad B

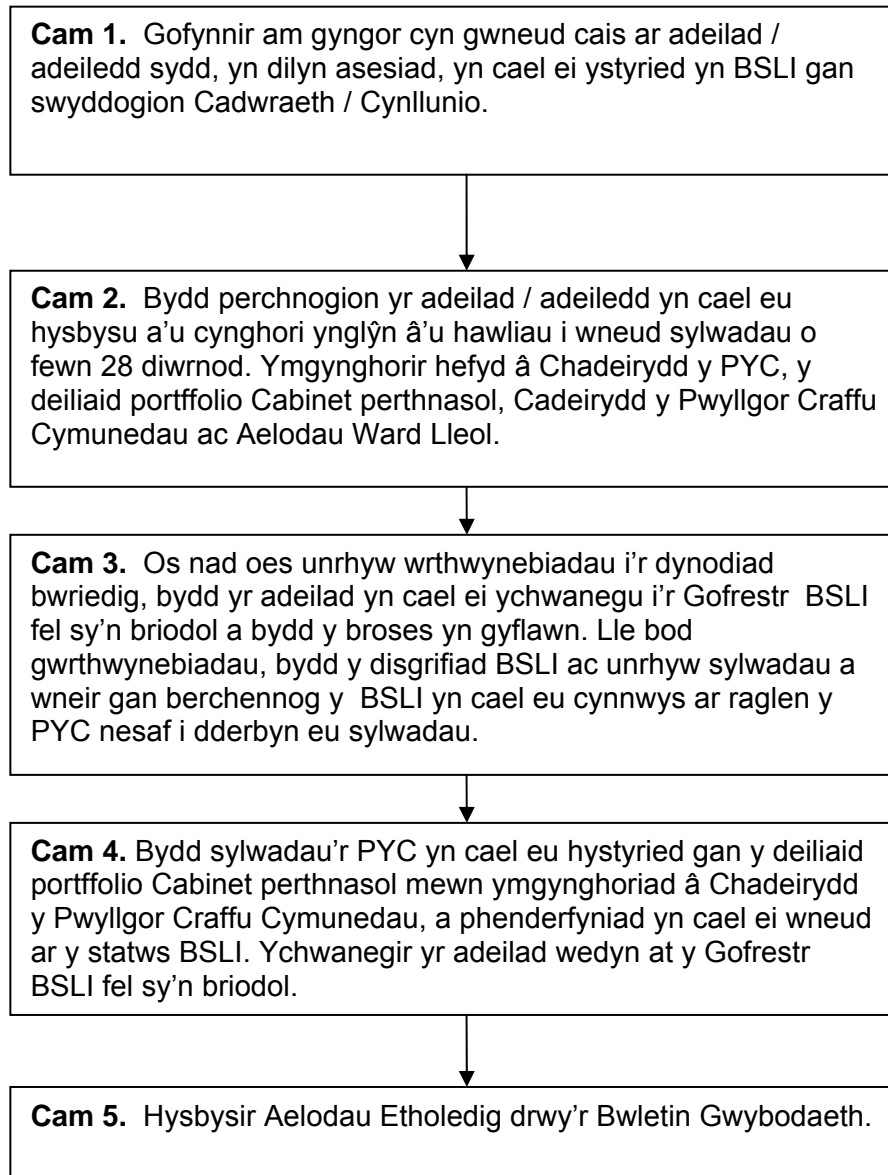
i) Llunio cofrestr o BSLIs – Y Dull Arolwg



ii) **Y dull o gynnwys BSLI ar y gofrestr mewn ymateb i geisiadau cynllunio**



iii) **Dull o gynnwys BSLI ar y gofrestr – Ymateb i ymholiadau cyn gwneud cais**



11 Atodiad C

10.1 Enghraifft o gofnod ar gofrestr Adeiladau ac Adeileddau sy'n Bwysig yn Lleol

Cymuned	Llangolwyn	Cyfeirnod Grid	9960359213
Dyddiad Dynodi	6th Mawrth 2011	Cyferif	056
Dyddiad yr adolygiad diwethaf			
Dyddiad yr adolygiad nesaf	6th Mawrth 2016		
Enw	Sefydliad Lleol Bryn		
Rhif Stryd/enw'r stryd	Y Stryd fawr		
	Bryn		
Anheddiad Cod Post	LL58 000		

Lleoliad

Adeilad ar ei ben ei hun mewn man amlwg yng nghanol y pentref i'r gorllewin o'r gofgolofn.

Hanes a Chysylltiadau Hanesyddol

Cyflwynwyd y Sefydliad, sy'n cynnwys llyfrgell ac ystafelloedd cyfarfod, i'r gymuned gan William Horace Striker, Vesta House yn 1905. Adeiladwyd y sefydliad rhwng 1908-1910. Fred Burns o Gaer oedd y pensaer.

Dywedir fod adeilad y sefydliad wedi'i adeiladu ar safle ysgubor degwm oesoedd canol plas Haulfryn, ac mae ychydig o ddarnau ohoni wedi goroesi yn y cefn.

Mae'r Sefydliad wedi bod yn rhan ganolog o hanes y pentref a'i fywyd ers ei adeiladu. Defnyddiwyd y Sefydliad i letya byddin y tir yn ystod yr Ail Ryfel Byd. Yn ystod y pla Traed a'r Genau defnyddiwyd y Sefydliad fel Canolfan Gweithredu Gogledd Cymru DEFRA.

Disgrifiad

Adeiladwyd y llawr cyntaf gyda briciau coch Rhiwabon gydag wynebau wedi'u cywasgu gyda llin-gyrsiau wedi'u mowldio mewn teracota melyn cyferbyniol. Deulawr gyda thoeau llechi a theils crib glaslwyd ag uniad bôn. Simneiau

addurnedig bric a manylion teracota gyda bandiau amlwg yn sefyll allan mewn dull Tuduraidd hanesyddol gyda chyrn simneiau coch crwn byr. Gosodwyd dwy yn anghymesur ar bennau crib y prif do talcennog. Cwpola canolog gyda chloc Fictoraidd cain Barmfords of Bryn (nad yw'n gweithio) yn y tu blaen.

Mae'r drychiadau blaen yn gymesur gyda dau fae bob ochr i'r brif fynedfa, sy'n agoriad gyda bwa â phedwar canol a chanopi cwfl plwm uwch ei ben. Drysau dwbl estyllod derw llydan trwm gyda stydiau yn y fynedfa. Mae'r arysgrif a ganlyn mewn teracota uwchben yr agoriad bwa - ond o dan y canopi: "Built by subscription in 1910 by William Horace Striker and the Workers of the Bryn Matchstick Factory for the spiritual and cultural benefit of the Residents of Bryn"

Dau fae bric tebyg i'w gilydd mewn arddull Tuduraidd gyda physt ffenestri a thrawslathau bric a ffenestri plwm â phatrwm petryal iddynt. Y balconi gwreiddiol uwch ben y fynedfa ar goll ac wedi ei ddisodli gan ffenestr pren meddal plaen y 1960au. Llin-gyrsiau'r baeau yn cyd-fynd â'r waliau gan orffen mewn bandiau melyn allweddol a disg teracota ar y talcen. Addurn ar goll o dalcen y bae gogleddol. Gosodwyd ffenestri Upvc yn y bae gogleddol a thair ffenestr Upvc arall ar y llawr cyntaf. Dim ffenestri i'r drychiadau ochr bric sy'n cyd-fynd â bandiau'r tu blaen. Mae estyniad deulawr to fflat yn yr ochr ogleddol gyda ffenestri pictiwr metel. Rendrad modern patrwm gwedd ar waliau'r estyniad sy'n dod yn rhydd ar y drychiadau blaen ac ochr.

Adeiladwyd y drychiad cefn o gerrig llanw ar hap gydag olion hen byst cerrig nadd y ffenestri sydd bellach wedi'u gorchuddio. Dwy ffenestr godi pren corniog wedi'u gosod i'r llawr gwaelod a drychiad deheuol y llawr cyntaf. Drws canolog pren pedwar paen wedi'i baentio gyda ffenest linter.

Cyntedd gwyh gyda phaneli derw a nenfwd plaster arddull 'Tuduraidd' - ystafell ddarllen y brif lyfrgell yn debyg, placiau i WH Striker a DEFRA a dathliadau'r mileniwm yn y cyntedd.

Nodweddion pwysig

Mae'r arddull cyffredinol y bensaerniaeth yn atgynhyrchiad safon uchel o'r dull Tuduraidd gyda dehongliad Edwardaidd ohono, ac mae'n nodweddiadol ac yn ganolbwynt pwysig yn anheddiad Bryn sydd wedi newid llawer a'i ehangu.

Mae'r to a nodweddion y to, yn enwedig y cloc a'r cwpola yn nodweddion amlwg o ddiddordeb yn y pentref. Mae holl ddefnyddiau'r to yn wreiddiol ond maent mewn cyflwr gwael . Prif nodweddion pwysig y drychiadau blaen yw safon y briciau a'r gwaith briciau, manylion y teracota, y baeau a'r drysau mynediad canopi a'u manylion. Nid yw pensaerniaeth yr estyniad diweddaraf i'r de yn cyd-fynd â safon uchel na safon defnyddiau, manylion a chyfansoddiad pensaernïol cyffredinol yr adeilad Edwardaidd. Mae cyfle i atgyweirio a gwella'r nodwedd hwn ac nid yw'r ffenestri newydd yn cyd-fynd â'r adeilad hŷn. Mae'r cloc a'i gwpolâ wedi ei difrodi a byddai'n braf petaent yn cael eu trwsio a'u hadfer. Roedd y libart yr adeilad unwaith wedi ei gau a'i osod y gyd-fynd a phwysigwydd dinesig y cyfleuster.

Rheswm (Rhesymau) dros ei Ddynodi

Wedi ei gynnwys fel adeilad dinesig amlwg a chanolbwynt mewn arddull hanesyddol Edwardaidd. Cysylltiad agos â'r teulu Striker a oedd yn bwysig yn lleol a sefydlodd prif ddiwydiant ar gyfer y pentref a'r ardal gyfagos yn niwedd y bedwaredd ganrif ar bymtheg.

Mae'r arddull pensaernïol a nodweddion yr adeilad yn nodweddiadol o adeiladau safon uchel roedd arloeswyr lleol a'u penseiri'n ymgeisio ei gyrraedd yn y cyfnod Edwardaidd.

Goblygiadau Dynodi

Nid yw'r adeilad yn cael budd o'r Hawliau Datblygu a Ganiateir, ac felly bydd angen caniatâd cynllunio ar gyfer gwaith bychan a newidiadau sy'n effeithio edrychiad drychiadau allanol yr adeilad yn sylweddol. Mae datblygiadau mwy sylweddol yn cynnwys yr estyniadau, sy'n cael eu rheoli gan Ddeddf Cynllunio Gwlad a Thref. Bydd dymchwel yr adeilad yn y dyfodol yn cael ei reoli gan Gyfarwyddyd dan y Rheoliadau Cynllunio.

Amcan dynodi'r adeilad yw cadw rhannau Edwardaidd yr adeilad, a phetai cyfle i atgyweirio ac adnewyddu ei ddrychiadau a'i nodweddion. Mae'r prif ystafelloedd mewnol gan gynnwys y cyntedd, yr ystafell ddarllen a'r ystafell gyfarfod ar y llawr cyntaf wedi eu haddurno'n gain ac maent yn ystafelloedd trawiadol y dylid eu cadw ond gan ganiatáu eu haddasu i hwyluso defnyddio'r adeilad yn yr unfed ganrif ar hugain.

Dylid ystyried libart yr adeilad yn ofalus petai cynigion i atgyweirio a buddsoddi yn yr adeilad yn y dyfodol. Mae modd cyflawni llawer trwy adfer y wal derfyn yn y tu blaen.

Dylid cyfeirio at dystiolaeth hanesyddol, e.e. lluniau a dogfennau eraill a cheisiadau cynllunio'r gorffennol, i sicrhau newidiadau sensitif yn y dyfodol.

Cyfeiriadau

“Strike a Light – A History of Bryn and Matchstick Making 1860 – 1930” gan Fred Burns (1939)

12. Atodiad D

11.1 Nodiadau esboniadol i gyd-fynd â Maen Prawf A – Diddordeb Pensaernïol

- Oherwydd bod adeiladau ar y cofrestr o BSLIs i'w cynnwys oherwydd eu nodweddion pensaernïol ffisegol yn bennaf, dyma'r ystyriaeth gyntaf a'r brif ystyriaeth wrth lunio'r gofrestr.
- Ystyrir y diddordeb pensaernïol ac estheteg trwy asesu pwysigrwydd yr adeilad i'r amgylchfyd lleol yn rhinwedd eu harddull, dyluniad, addurniadau, y defnydd o ddefnyddiau a'u crefftwaith. Efallai bydd eu cynlluniau arbenigol hanesyddol hefyd yn bwysig. Efallai eu bod yn enghreifftiau pwysig o ddulliau adeiladu lleol neu'n enghreifftiau unigryw o waith penseiri/dylunwyr rhanbarthol.
- Adeiladau sydd wedi goroesi yn eu cyflwr gwreiddiol mwy neu lai, ac yn cael blaenoriaeth wrth eu dewis.
- Yn annhebyg i adeiladau rhestredig, gellir dewis adeiladau sy'n bwysig yn lleol oherwydd gyda'i gilydd maent yn enghreifftiau da o'r arddull leol. Lle mae'n anorfod bod adeiladau rhestredig yn esiamplau gorau o'u dull pensaernïol, gellir dewis adeiladau lleol fel grŵp o adeiladau o safon uchel ac unigryw sy'n haeddu eu cynnal oherwydd eu cymeriad, ei arwahanrwydd, a'u pwysigrwydd i ardal leol neu'r Fwrdeistref Sirol drwyddi draw.
- Enghreifftiau da fyddai mathau penodol o adeiladau, fel adeiladau amaethyddol, ystadau gwledig, tai trefol, cludiant diwydiannol, addysgiadol, eglwysig a chyfnod y rhyfel. Efallai eu bod yn adlewyrchu tueddiadau technolegol pwysig a chredoau. O archwilio dyluniad a chynllun yr adeiladau, gellir canfod dylanwadau cymdeithasol, economaidd, milwrol neu ddiwylliannol lleol.
- Mae unrhyw adeilad cyn 1840 sydd wedi goroesi'n gyflawn yn debygol o gael ei restru. Rhagwelir felly y bydd y rhan fwyaf o adeiladau ac adeileddau sy'n bwysig yn lleol yn cynnwys adeileddau ôl 1840. Ond, efallai bod adeiladau eraill ar gael, sydd wedi cael eu hystyried ar gyfer eu cynnwys ar y rhestr ond sydd wedi methu o drwch blewyn i gyrraedd y safonau manwl sydd eu hangen. Gellir ystyried adeiladau rhestredig Gradd 3 nad ydynt bellach wedi eu dynodi, ar gyfer eu dewis.
- Efallai na fydd adeiladau sy'n cael eu hystyried oherwydd eu diddordeb neu gysylltiad hanesyddol, yn addas i'w cynnwys os nad ydynt yn ddilys, o safon uchel neu fod eu pensaernïaeth yn unigryw fel y prif adeiladau lleol.

- Bydd cysylltiadau hanesyddol hir gyda dogfennau i brofi hynny'n cryfhau eu hachos i'w cynnwys ar y gofrestr. Efallai mai dyma fydd y ffactor a fydd yn penderfynu hynny yn y pendraw, ond mewn achosion fel hyn mae rhaid mai'r cysylltiad hanesyddol yw'r prif ddiddordeb mawr. Ond, byddai o fantais petai nodweddion allanol/mewnol pensaernïol yr adeiladau yn cyd-fynd â chysylltiad â phobl neu â digwyddiadau mewn rhyw fodd.
- Bydd edrychiad allanol adeilad, o ran ei ddiddordeb pensaernïol unigol a'i werth fel grŵp ehangach, fel arfer yn holl bwysig wrth ei ddewis ai peidio. Ond, efallai bydd achosion anaml lle byddai diddordeb mewnol yr adeiladau, yn enwedig y rhai hynny sy'n caniatáu mynediad cyfyngedig i'r cyhoedd neu fynediad ehangach, yn haeddu cael eu cynnwys. Efallai bod yr adeiladau hyn yn dangos nodweddion penodol y gymdeithas leol neu hanes economaidd. Bydd angen elfen o ddiddordeb allanol o hyd er mwyn iddynt fod yn gymwys i fod ar y rhestr. Os yw adeilad yn cael ei ddewis, y gobaith ar gyfer y tymor hir yw gwella edrychiad allanol yr adeilad trwy drafodaethau. Gellir gwella adeiladau hefyd gyda chymorthdaliadau, os ydynt i'w cael.