

# Cynllun Datblygu Lleol Conwy 2007 – 2022



## CANLLAWIAU CYNLLUNIO ATODOL

### CDLI2: Safonau Parcio

Mabwysiadwyd Chwefror 2014

Gellir gweld a lawrlwytho'r ddogfen hon ar wefan y Cyngor ar: [www.conwy.gov.uk/cdll](http://www.conwy.gov.uk/cdll), Mae copïau hefyd ar gael yn y prif lyfrgelloedd ac yn swyddfeydd y Cyngor a gellir eu cael gan y Gwasanaeth Polisi Cynllunio Strategol, Adeilad Muriau Rosehill Street, Conwy LL32 8LD neu drwy ffonio (01492) 575461. Os hoffech gael gair â swyddog cynllunio sy'n gweithio ar y Cynllun Datblygu Lleol ynglŷn ag unrhyw agwedd o'r ddogfen hon a fyddoch gystal â chysylltu â'r Gwasanaeth Polisi Cynllunio Strategol ar (01492) 575181 / 575445 / 575124 / 574232.

**Os hoffech gael rhan neu grynodedb o'r ddogfen hon ar gasét, mewn print bras, mewn Braille neu unrhyw ffurf arall, ffoniwch y Gwasanaeth Polisi Cynllunio Strategol ar (01492) 575461.**

## CYNNWYS

### Tudalen

1	CYFLWYNIAD .....	4
2	PWRPAS.....	4
3	CYD-DESTUN POLISI .....	4
4	FFRAMWAITH STRATEGOL.....	5
5	ARDALOEDD PARCIO .....	8
6	GWEITHREDU'R SAFONAU PARCIO.....	10
7	DIFFINIADAU A NODIADAU.....	14
8	DATGANIAD CYFFREDINOL .....	17
9	SAFONAU PARCIO FESUL DEFNYDD TIR.....	18
9.1	PRESWYL: Adeiladau Newydd Ac Addasiadau .....	19
9.2	SWYDDFEYDD – Defnydd Dosbarth B1 Busnes , Dosbarth A2 Gwasanaethau Ariannol a Phroffesiynol (gan gynnwys canolfannau galwadau) .....	22
9.3	SIOPAU (Gan gynnwys Siopau, Archfarchnadoedd ac Uwchfarchnadoedd) .....	24
9.4	WARYSAU ADWERTHU A GAREJYS .....	26
9.5	DIWYDIANT A WARYSAU DIWYDIANNOL .....	29
9.6	MANNAU ADLONIAANT .....	32
9.7	GWESTAI A BWYTAI .....	34
9.8	SEFYDLIADAU CYMUNEDOL .....	36
9.9	SEFYDLIADAU ADDYSGOL .....	38
10.	ATODIADAU .....	41
10.1	ATODIAD 1 – MYNEDIAD I BOBL ANABL.....	42
10.2	ATODIAD 2 – GOSODIAD ARDALOEDD PARCIO.....	46
10.3	ATODIAD 3 – TIRWEDDU.....	48
10.4	ATODIAD 4 – SAFONAU PARCIO BEICIAU.....	49
10.5	ATODIAD 5 – SAFONAU PARCIO BEICIAU MODUR .....	52
10.6	ATODIAD 6 - CYNALADWYEDD .....	54
10.7	ATODIAD 7 - Map 1: Arfordir .....	56
10.8	ATODIAD 8 - Map 2: Llanrwst .....	57

Dyma aelodau Pwyllgor Llywio'r safonau hyn:

David Adlam Cyngor Bwrdeistref Sirol Castell Nedd Port Talbot  
Stewart Burgess Cyngor Bwrdeistref Sirol Caerffili  
Nigel Moore Cyngor Bwrdeistref Sirol Pen-y-bont Ar Ogwr  
Paul Wheeldon Cyngor Bwrdeistref Sirol Torfaen

Cyflawnwyd y gwaith hwn ar ran Fforymau Rheoli Datblygu Cymru CSS.

## **1 CYFLWYNIAD**

- 1.1 Wrth sefydlu fframwaith cynllun datblygu ar gyfer Ardal Cynllun Conwy, Mae'r Cyngor wedi llunio nifer o ganllawiau cynllunio atodol (CCA) sy'n ceisio darparu canllawiau manylach ar bolisiâu'r Cynllun Datblygu Lleol i'w Archwilio gan y Cyhoedd (CDLI). Cyhoeddir y CCA Safonau Parcio fel rhan o'r ymgynghori ynglŷn â CDLI i'r Cyhoedd ei archwilio drafft Conwy.
- 1.2 Lluniwyd y CCA Safonau Parcio i sicrhau fod pawb sydd â diddordeb mewn datblygu – swyddogion y Cyngor, dylunwyr, yr heddlu, swyddogion cysylltu pensaernïol, datblygwyr, asiantaethau'r llywodraeth a thirfeddianwyr, yn cydnabod bod angen sicrhau fod parcio ar gyfer ceir a beiciau yn rhan hanfodol o ddatblygiad newydd, ond mae'n rhaid iddynt hefyd fod yn addas i'w pwrpas ac wedi eu dylunio'n dda.
- 1.3 Mae gofynion parcio yn y CCA Safonau Parcio hwn wedi'u rhestru yn ôl defnydd tir a lleoliad. Rhestrir gofynion ar gyfer cerbydau masnachol, ceir, beiciau modur a beiciau, ac mae'n ymwneud hefyd â defnyddio cynlluniau teithio a chynladwyedd datblygiad newydd. Bydd y CCA Safonau Parcio yn cael ei ddefnyddio fel dogfen gyfeiriol dechnegol sy'n berthnasol wrth benderfynu ar geisiadau cynllunio unigol.

## **2 PWRPAS**

- 2.1 Mae'r Safonau Parcio hyn yn ceisio sicrhau dull eglur a chyson o ddarparu parcio, cyflwyno cynlluniau teithio, ac ystyriaethau cynladwyedd, a fydd yn rhoi gwybod i ddatblygwyr, dylunwyr ac adeiladwyr beth sy'n ddisgwyliedig ohonynt yn ystod cam dechreuol y broses datblygu yn Ardal y Cynllun.

## **3 CYD-DESTUN POLISI**

- 3.1 Mae'r CCA Parcio yn ceisio cyflwyno canllawiau manylach ar bolisi STR/2 yn y CDLI i'r Cyhoedd i'w Archwilio.

## **POLISI STR/2 – SAFONAU PARCIO**

1. Dylai'r ddarpariaeth parcio ceir fod yn unol â safonau uchaf y Cyngor, i leihau dibyniaeth ar geir a hyrwyddo dulliau teithio mwy cynaliadwy.
2. Mewn lleoliadau gyda mynediad da at gyfleusterau a gwasanaethau a wasanaethir gan gludiant cyhoeddus o safon uchel, bydd y Cyngor yn ceisio lleihau nifer y manau parcio a ddarperir, yn unol â Safonau Parcio Conwy.
3. Dylid darparu manau diogel i gadw beiciau yn unol â safonau y Cyngor.

## **4 FFRAMWAITH STRATEGOL**

- 4.1 Mae'r ddogfen hon yn nodi gofynion parcio manwl yn unol â'r defnydd tir a'r math o ddatblygiad. Cafodd ei lunio gan CSS Cymru ar ran 22 Awdurdod Unedol Cymru a'r pedwar consortia cludiant rhanbarthol, Sewta, SWWITCH, Taith a Trac. Ei nod yw:
- (a) cynorthwyo datblygwyr, dylunwyr ac adeiladwyr i lunio a chyflwyno ceisiadau cynllunio.
  - (b) sicrhau dull cyffredin i ddarparu cyfleusterau parcio cerbydau yn gysylltiedig â datblygiadau newydd a newid defnydd.
- 4.2 Y rheswm sylfaenol dros Argraffiad Diwygiedig Canllawiau Parcio De Cymru 1993 a luniwyd gan y Gynhadledd Sefydlog ar Bolisi Rhanbarthol *a'r dogfennau cyfatebol sy'n berthnasol i Ogledd Cymru* oedd darparu digon o leoedd parcio i osgoi'r angen i gerbydau barcio ar y stryd, gan achosi tagfeydd, perygl ac amharu ar yr edrychiad gweledol.
- 4.3 Ers 1993, bu newidiadau sylfaenol yn y fframwaith cynllunio cenedlaethol a'r polisi cludiant, gyda chyhoeddi PPG 13 (yn Lloegr) yn 1994, a Deddf yr Amgylchedd 1995, Deddfau Lleihau Traffig Ffyrdd 1997 a 1998, Dêl Newydd ar gyfer Cludiant: Yn well i Bawb a Chludo Cymru i'r Dyfodol (1998), Polisi Cynllunio Cymru 2002, Nodyn Cyngori Technegol 18 (TAN 18) yn 2007 a Llawlyfr Strydoedd yn 2007. Mae paragraff 8.4.2 yn benodol yn nodi bod '*Darpariaeth Parcio yn ddylanwad*

*mawr ar ddewis dull cludiant a phatrwm datblygiad. Dylai Awdurdodau Lleol sicrhau fod datblygiadau newydd yn darparu lefelau is o barcio nag yn y gorffennol. Nid yw lleiafswm safonau parcio bellach yn briodol. Dylai awdurdodau lleol lunio strategaeth integredig ar barcio i gynorthwyo polisïau cludiant a lleoliad cyffredinol y Cynllun Datblygu Unedol.’ Mae TAN 18 yn atodol i Bolisi Cynllunio Cymru ac mae’n nodi ‘Dylid defnyddio’r uchafswm safonau parcio ar lefel ranbarthol a lleol fel ffurf o reoli’r galw’ a dylid ystyried dulliau cludiant eraill ar gyfer datblygiadau newydd, amcanion economaidd a threfniadau parcio cyhoeddus ac ar y cyd.*

- 4.4 Newid sylfaenol o arfer blaenorol yw’r gofyniad yn y ddogfen hon i Awdurdodau Lleol gyflwyno system o ardaloedd ar gyfer parcio yn eu Cynllunio Datblygu Lleol. Mae’r ddogfen hon yn nodi chwe ardal fel hyn, pob un ohonynt a lefelau gwahanol o ofynion parcio ar gyfer rheoli datblygiad. Cyfrifoldeb yr Awdurdod Lleol unigol yw penderfynu pa un o’r ardaloedd hyn sy’n berthnasol a ble mae eu ffiniau yn eu hardal.
- 4.5 Mae’r ymagwedd newydd hon tuag at gludiant, gan newid o ddarogan a darparu ar gyfer ceir, i reoli traffig a lleihau dibynadwyedd ar geir, yn newid swyddogaeth darparu parcio a rheoli, ac mae’r adolygiad hwn yn ceisio ateb hynny. Y nod, fel o’r blaen, yw sicrhau fod datblygiad newydd neu newid defnydd yn cynnwys digon o le parcio ar gyfer ceir preifat a cherbydau gwasanaethau i osgoi’r angen i gerbydau barcio ar y stryd ac felly achosi tagfeydd, perygl ac ymwithiad gweledol.
- 4.6 Bwriad y canllaw hwn felly yw ymdrin â phob ardal drefol a gwledig i hwyluso gweithredu lefelau priodol a digonol o barcio dan bob amgylchiadau.
- 4.7 Mae canllawiau cyffredinol ar bob agwedd o barcio, gan gynnwys parcio ar y stryd ac oddi arni ac anghenion pobl anabl, ar gael yng nghyhoeddiad ‘Parking Strategies and Management’, IHT (2005). Cofiwch fod rhywfaint o gynnwys y cyhoeddiad hwn yn cyfeirio yn benodol at PPG13, nad yw’n berthnasol yng Nghymru. Comisiynodd yr Adran Cymunedau a Llywodraeth Leol, ddogfen Parcio Ceir Preswyl. Mae’r ymchwil yn darparu canllawiau manylach, er ei fod wedi ei seilio ar lefelau cyfartaledd perchnogaeth ceir yn Lloegr yn unig ac nid yw yn ystyried demograffeg o gwbl. Dylai dylunio ardaloedd parcio hefyd ystyried y canllawiau wrth asesu cynllun parcio diogelach Park Mark Cymdeithas Prif Swyddogion Heddlu, yn ogystal

â gofynion gweithredol Nodyn Cyngori Technegol 12: Dylunio (TAN12) Polisi Cynllunio Cymru.

## **5 ARDALOEDD PARCIO**

### **5.1 Ardal 1 – Canol y Ddinas.**

Wedi ei gyfyngu i ganol y trefi mwyaf. Fel arfer bydd dewis eang o wasanaethau cludiant cyhoeddus, bysiau a rheilffordd. Ychydig iawn o le parcio fydd o fewn adeiladau unigol a bydd y parcio sydd ar gael yn cael ei reoli gan weithredwyr. Mae'r ardal yn debygol o fod yn ganolbwynt masnachol ardal eang. Mae parcio ar y stryd i gyd wedi ei reoli ac mae'n rhaid talu am barcio cyhoeddus oddi ar y stryd.

### **5.2 Ardal 2 – Canol Tref neu Cyrion Canol Ddinas.**

Mae canol trefi, y mae pobl leol yn meddwl amdanynt fel eu cyrchfan ar gyfer y rhan fwyaf o weithgareddau nad ydynt yn cael eu cynnig yn eu cymuned leol eu hunain, neu ardal yn union y tu allan i Ganol y Ddinas (Ardal 1). Mae gan yr ardal ystod lawn o weithgarwch adwerthu a nifer o fusnesau i gyd o fewn taith gerdded. Mae'r ardal yn ganolbwynt ar gyfer y rhwydwaith bysiau lleol ac mae'n debygol fod gorsaf rheilffordd yno. Mae dwysedd yr adeiladu'n uchel gydag ychydig o le parcio preifat. Mae cyfyngiadau parcio sylweddol a llawer o barcio oddi ar y stryd ar gael i'r cyhoedd.

### **5.3 Ardal 3 - Trefol.**

Mae rhan hanfodol o'r ardal drefol gyda nifer o gyfleusterau lleol sylfaenol o fewn 400 metr ar droed. Mae nifer o lwybrau bysiau yn cynnig hyd at 6 bws yr awr; nifer o leoedd yn cynnig mynediad ymarferol i'r rhan fwyaf o bobl, ond nid i bob un o'r cyfleusterau hanfodol. Mae cwrtil y safle'n cyfyngu, i raddau, ar faint o barcio gellir ei ddarparu. Mae'n debygol y bydd rhywfaint o gyfyngu ar barcio ar y stryd ac mae parcio oddi ar y stryd fel arall yn gyfyngedig iawn neu nid oes parcio o gwbl yno.

### **5.4 Ardal 4 – Maestrefi neu Bron a bod yn Drefol.**

Cyrion y trefi mwyaf, maestrefi trefi, aneddiadau llai i gyd, pob un ohonynt yn cynnig ystod o gyfleusterau lleol. Mae gwasanaeth bws o leiaf unwaith yr awr i ganol y dref ac efallai bod gorsaf rheilffordd hefyd yn y dref. Mae'r cyfleusterau lleol yn cynnwys canolfan leol o fewn 400 metr ar droed. Mae rhai o'r amwynderau sylfaenol eraill fel meddygfa hefyd ar gael gyda'r un pellter cerdded iddynt.



### 5.5 **Ardal 5 – Cefn Gwlad.**

Ardaloedd, gan gynnwys pentrefi bychan, gydag ychydig o gyfleusterau lleol o fewn taith gerdded. Mae angen cerbydau ar gyfer rhan fwyaf o deithiau, er bod rhywfaint o waith lleol. Gwasanaethau cludiant cyhoeddus yn llai na phob awr ac yna i ddim ond un canolfan leol. Nid oes prinder tir ar gyfer darpariaeth parcio yn y safle ond mae'r system briffyrdd gerllaw yn cynnig cyfle cyfyngedig i barcio ceir arni.

### 5.6 **Ardal 6 – Cefn Gwlad Eithaf.**

Adeiladau unigol gwasgaredig. Ardaloedd heb gyfleusterau lleol y gellir cerdded atynt. Mae rhaid cael cerbydau ar gyfer pob taith ar wahân i'r rhai mwyaf lleol. Gwasanaethau cludiant cyhoeddus yn anaml iawn neu tu hwnt i bellter cerdded. Nid oes prinder tir ar gyfer darpariaeth parcio ar y safle ond nid yw'r system priffyrdd gerllaw yn cynnig unrhyw gyfle i barcio ceir oherwydd ei bod mor gul.

### 5.7 **Nodiadau ynglŷn ag Ardaloedd parcio**

- a) Dylai'r cyfeiriadau uchod at 'gludiant gyhoeddus' olygu bws neu wasanaethau trên.
- b) Mae'n rhaid i amllder y gwasanaeth bws uchod fod yn weithredol yn gyson rhwng 7 a.m a 7 pm i fod yn gymwys.
- c) i gael gwybodaeth am y pellteroedd cerdded derbyniol, cyfeiriwch at y ddogfen IHT Guidelines for Journeys *on Foot* a nodyn cynghori technegol DETR *Encouraging Walking*.

## 6 GWEITHREDU'R SAFONAU PARCIO

- 6.1 Mae'r raddfa ddarpariaeth parcio yn amrywio trwy Gymru a bydd blaenoriaethau lleol yn pennu gweithredu'r safonau. Yr Awdurdod Lleol fydd yn dehongli a gweithredu'r safonau, ond mae hyblygrwydd yn y safonau sy'n caniatáu ystyried amgylchiadau lleol. Disgwylir y bydd llunio'r Cynlluniau Cludiant Rhanbarthol, Cynlluniau Datblygu Lleol, dynodi Ardaloedd Cadwraeth, Ardaloedd Gweithredu Tai, Ardaloedd gwella Cyffredinol, ac yn y blaen, i gyd yn effeithio ar ddehongli'r ddogfen hon.
- 6.2 Wrth asesu gofynion parcio ar gyfer datblygiad penodol, bydd angen i'r awdurdod cynllunio ystyried nifer o ffactorau ynglŷn ag ef a'i leoliad. Mae rhestr ohonynt isod. Ond dylid nodi fod rhai o'r ffactorau hyn y tu allan i reolaeth cynllunio uniongyrchol, e.e.
- (a) hygyrchedd y system gludiant cyhoeddus, a'r gwasanaeth sy'n cael ei ddarparu ganddi,
  - (b) argaeledd bysiau preifat neu ddefnyddio ceir ar y cyd,
  - (c) cyfrannau perthnasol gweithlu amser llawn / rhan amser / y dalgylch lleol,
  - (d) hygyrchedd cerdded a beicio,
  - (e) tagfeydd presennol a phosibl mewn strydoedd ger datblygiad,
  - (f) hygyrchedd lleoedd parcio cyhoeddus a/neu breifat yn yr ardal a'u hargaeledd.
- 6.3 Gweithredir y Safon ar gyfer ardaloedd trefol a gwledig. Disgwylir y bydd y safon lawn yn cael ei gweithredu (fel y'i diwygiwyd yn Atodiad 6) ynghyd â'r safon anweithredol ar gyfer cerbydau gweithwyr ac mewn rhai achosion ar gyfer ymwelwyr. Fel arfer bydd angen i'r datblygwyr ddarparu pob lle parcio o fewn cwrtill y safle.
- 6.4 Lle ni chydymffurfir â'r safonau hyn, efallai gellir trafod Cytundebau Adran 106 gyda'r datblygwyr. Mae'n bosibl y bydd y rhain yn cynnwys nifer o gamau dros dro i liniaru effaith posibl y datblygiad ac i ateb pryderon.

- 6.5 Dylid dylunio pob ardal parcio arall, ac eithrio ardal parcio preswyl, ffyrdd bychain ardaloedd preswyl, traffig isel, cyflymder isel, i ganiatáu cerbydau i fynd a dod o'r safle trwy yrru ymlaen. Lle cynigir cyfleusterau parcio newydd ar gyfer eiddo presennol, efallai gellir lliniaru'r gofyniad hwn i gynnwys priffyrdd Trefol Dosbarth 3, lle gellir gosod mynediad safonol llawn ac nid yw diogelwch yn cael ei beryglu.
- 6.6 Mae'n rhaid darparu llwybrau mynediad i gerddwyr gyda phob parcio newydd.
- 6.7 Bydd angen cynlluniau teithio fel amod caniatâd cynllunio ar gyfer pob cais datblygu sy'n fwy na 1000m<sup>2</sup> o gyfanswm ardal llawr, ac ar gyfer datblygiadau llai a fydd â goblygiadau sylweddol ar gludiant neu a fydd wedi ei lleoli lle byddai lleihau traffig cerbydau o fudd penodol. Efallai byddwn yn lliniaru gofynion parcio a nodwyd ar y tabl, yn dilyn derbyn manylion cynllun teithio, yn gyffredinol lle bod camau i orfodi cydymffurfiaeth â'r cynllun teithio wedi eu cynnwys mewn Cytundeb Adran 106. Bydd camau gorfodaeth addas yn cynnwys darparu targedau, cynllun monitro a phenodi cydlynnydd cynllun teithio. Mae Canllawiau Arfer Gorau ar gyfer monitro cynlluniau teithiau ar gael yn nogfennau'r Adran Cludaint "Using the Planning Process to Secure Travel Plans", "Making Residential Travel Plans Work" a'r ddogfen gysylltiedig "Good Practice Guidelines For New Development". Bydd angen ystyried cyngor ychwanegol, fel y bydd yn cael ei gyhoeddi.
- 6.8 Dan rai amgylchiadau, e.e. ardaloedd cadwraeth, caniateir newid y safonau i ddiogelu sefyllfaoedd amgylcheddol.
- 6.9 Mae enghreifftiau o asesu gofynion parcio, gan ddefnyddio'r Safonau Parcio hyn, ar y dudalen nesaf.

## 6.10 *Engbreiffiau o Ddefnyddio Safonau Parcio*

### 6.10.1 Datblygiad siop a swyddfa newydd mewn canolfan fechan leol wledig (Ardal 5)

Mae hygyrchedd cludiant cyhoeddus yn wael. Mae'r datblygiad yn cynnwys 500metr<sup>2</sup> o siopau (5 uned) ar y llawr gwaelod a swyddfeydd 1000metr<sup>2</sup> ar y llawr cyntaf a'r ail lawr. (Cyfanswm arwynebedd y llawr gan gynnwys y waliau allanol).

Bydd y gofynion parcio yn cael eu hasesu fel a ganlyn:

#### DEFNYDD SIOPA -

Parcio Gweithredol = Lle i 2 gerbyd masnachol

Parcio heb fod yn Weithredol 1 lle/ 20metr<sup>2</sup> = 25 lle

#### DEFNYDD SWYDDFA

1 lle parcio anweithredol / 25metr<sup>2</sup> = 40 lle

CYFANSWM DARPARIAETH: Lle i 2 Gerbyd Masnachol + 65 lle parcio

### 6.10.2 Newid defnydd o ddiwydiant i warws adwerthu nad yw'n gwerthu bwyd (cymysg) (Ardal 2)

Cyfanswm arwynebedd llawr 1500metr<sup>2</sup> ar ystâd ddiwydiannol.

Y gofynion gweithredol ar gyfer adeilad diwydiannol 1500metr<sup>2</sup> yw 175metr<sup>2</sup> (gweler nodyn 5) o ofod iard ac 13 man parcio anweithredol (1 gofod / 120metr<sup>2</sup>).

Y gofynion ar gyfer warws adwerthu yw 3 man cerbydau masnachol (225metr<sup>2</sup>) a 50 lle parcio (1 lle / 30metr<sup>2</sup>).

Felly, dylid darparu ardal weithredol ychwanegol o 50metr<sup>2</sup> fel bod lle i o leiaf tri cherbyd masnachol, ynghyd â 37 lle parcio ychwanegol oni bai fod gan y safle eisoes le ar gyfer parcio 50 car.

### 6.10.3 Addasu tŷ Fictoraidd mawr 3 llawr 5 ystafell wely i dri Fflat un ystafell wely (yn Ardal 3)

Y gofynion parcio ar gyfer y tŷ gwreiddiol yw tri man parcio, ond oherwydd oed yr eiddo, efallai na fyddant yn berthnasol.

Y gofynion parcio ar gyfer y fflatiau yw 1 lle ar gyfer pob ystafell wely. Felly mewn theori mae angen tri lle parcio. Dylid darparu'r rhain, os yw hynny'n bosibl, yng nghefn yr eiddo. Os nad oes gan y safle parcio ar hyn o bryd, ni fydd angen parcio gyda'r addasiad, er y byddai'n ddymunol ennill y lleoedd parcio hynny. Os yw'r safle yn rhy fach i gynnwys tri char a bod y tŷ yn wynebu ffordd leol nad yw'n llwybr bws ac nid oes pwysau ar barcio wrth ymyl y palmant, yna efallai gellir caniatáu parcio ar y stryd yn union y tu allan i'r tŷ. Dylai amgylchiadau lleol bob amser bennu'r dull a fydd yn cael ei defnyddio.

## 7 DIFFINIADAU A NODIADAU

7.1 **Lle Parcio Gweithredol** – Digon o le i ganiatáu uchafswm nifer a maint y cerbydau sy'n debygol o wasanaethu'r datblygiad unrhyw bryd i symud yn rhwydd ac aros ar gyfer llwytho a dadlwytho heb greu anghyfleustra i gerbydau a cherddwyr ar y briffordd gyhoeddus neu i ddefnyddwyr eraill y safle.

Mae'n rhaid cynnwys lle ar gyfer ceir staff, sydd eu hangen oherwydd natur y busnes, ac er mwyn ei weithredu o ddydd i ddydd.

7.2 **Lle Parcio Anweithredol** – Lle ar gyfer cerbydau nad oes rhaid eu defnyddio ar gyfer gweithredu'r eiddo ac mae wedi ei rannu'n ddau ddsbarth:

- a) tymor hir (h.y. parcio cymudwyr) ar gyfer cerbydau staff/cleientiaid/cwsmeriaid sy'n debygol o fod yn yr adeilad am un amser hir,
- b) lle parcio tymor byr ar gyfer staff/cleientiaid/cwsmeriaid sydd yn defnyddio'r adeilad unwaith am amser byr.

7.3 **Lle Parcio Preswyl** – Yn cynnwys y lle gofynnol ar gyfer trigolion a lle ar gyfer ceir pobl yn ymweld â'r preswylwyr.

7.4 **CYFANSWM Arwynebedd Llwr** - Y safonau sy'n gysylltiedig ag ardaloedd llwr yw CYFANSWM ardal llwr, h.y. yn cynnwys y waliau allanol, ac eithrio lle bydd y testun yn nodi fel arall ar gyfer tafarndai, bwytai, caffis ac addoldai.

7.5 **Estyniad neu Datblygu Adeiladau Presennol** – Caniateir cynnydd o 20% ar gyfer eiddo diwydiannol, swyddfeydd masnachol a thafarnau cyn 1914, sydd â chyfanswm arwynebedd llwr llai na 235metr<sup>2</sup>, heb angen parcio ychwanegol. Dim ond unwaith y caniateir y lwfans hwn a bydd rhaid adleoli unrhyw barcio sy'n cael ei ddisodli gan y cynllun.

7.6 **Hygyrchedd Cludiant Cyhoeddus** – Mae darpariaeth cludiant cyhoeddus yn gallu lleihau defnyddio ceir. Lle bo hynny'n briodol dylid gwella lefel y ddarpariaeth hon fel mantais cynllunio trwy'r broses cynllunio ar draul y datblygwyr. Mae hygyrchedd cludiant cyhoeddus yn gysylltiedig â'r lefelau parcio gofynnol drwy'r system

ardaloedd a gyflwynir gan y ddogfen hon a thrwy weithredu ystyriaethau cynnaladwyedd a nodwyd yn Atodiad 6.

- 7.7 **Dwysedd Cyflogaeth** – Aseswyd y safonau ar normau dwysedd (adwerthu 19.5metr<sup>2</sup> y gweithiwr, diwydiannol 35 - 45metr<sup>2</sup> y gweithiwr, swyddfeydd 16.5metr<sup>2</sup> y gweithiwr). Gellir ymdrin ag amrywiadau mewn dwysedd yn ôl eu haeddiant.
- 7.8 **Defnydd Tir** - i bwrpas gweithredu'r safonau parcio mae'r tabl a ganlyn yn amlinellu'r defnydd tir a nodwyd yng Ngorchymyn Cynllunio Gwlad a Thref (Dosbarthiadau Defnydd) 1987.

<b>DOSBARTHIAU YNG NGORCHYMYN 1987</b>	<b>CANLLAWIAU DEFNYDDIO TIR MEWN PARCIO</b>
Dosbarth A1: Siopau	Siopau Archfarchnadoedd ac uwchfarchnadoedd Warysau Adwerthu (Talu a Chario)
Dosbarth A2: Gwasanaethau Ariannol a Phroffesiynol	Swyddfeydd (dim ond yr achosion hynny lle mae'r adeilad yn cael ei ddarparu'n benodol ar gyfer y cyhoedd sy'n ymweld â nhw).
Dosbarth A3: Bwyd a Diod	Bwytai, Tafarndai, Caffis, Trafnidiaeth, Clybiau Trwyddedig
Dosbarth B1: Busnes	Swyddfeydd (ac eithrio A2 uchod) / Diwydiant Ysgafn
Dosbarth B2: Diwydiannol Cyffredinol	Diwydiant
Dosbarth B3: B7 : Diwydiant Arbenigol	Diwydiant
Dosbarth B8: Storio neu Ddosbarthu	Warysau Cyfanwerthu
Dosbarth C1: Gwestai a Hosteli	Gwestai
Dosbarth C2: Sefydliadau Preswyl	Cartrefi ar gyfer yr Henoed, Plant ac yn y blaen Cartrefi Nyrsio Ysbytai
Dosbarth C3: Aneidiadau	Tai Pwrpas Cyffredinol a Fflatiau Llety Gwarchod
Dosbarth D1: Sefydliadau heb fod yn Breswyl	Canolfannau Iechyd Meddygfeydd Eglwysi / Capeli Ysgolion Meithrin/Cynradd]Ysgolion Uwchradd Colegau Addysg Bellach ac Addysg Uwch Llyfrgelloedd Neuaddau Ymgynnull, e.e. Canolfannau Cymunedol – Clybiau Heb Drwydded

Sylwer: Nid yw rhai defnyddiau yn y ddogfen hon yn dod o dan Ddosbarth Defnydd penodol ac felly bydd rhaid ymdrin â nhw ar wahân (gweler defnydd cyffredinol) e.e. marchnad awyr agored.

Ni ddiffiniwyd y Safonau yn ôl Trefn Dosbarthiadau Defnydd 1987 oherwydd byddai hyn yn arwain at ystod eang o ddarpariaeth a argymhellir e.e. mae Dosbarth B1 busnes yn cynnwys rhywfaint o ddefnydd swyddfa a diwydiant. Byddai safon a fyddai'n rhagweld y cyfnewid defnydd hwn yn eang iawn ac felly dim ond safonau ar gyfer defnydd tir penodol dan sylw sydd wedi'u cynnwys e.e. defnydd swyddfa neu ddiwydiant.

Oherwydd y cyfnewid defnydd, efallai bydd angen gosod cyfyngiadau ar ddatblygiad o fewn y dosbarthiadau ehangach hyn i gyd-fynd â gofynion parcio ceir.



## **8 DATGANIAD CYFFREDINOL**

- 8.1 Nid yw diffyg safonau parcio ar gyfer defnydd tir penodol yn golygu na fydd angen darpariaeth parcio.
- 8.2 Mae'r awdurdod lleol hefyd yn cadw'r hawl i drin pob cais cynllunio yn ôl ei haeddiant, yn unol â maint, natur, lleoliad, dwysedd, cyflogaeth a nodweddion cynhyrchu traffig y datblygiad bwriedig, a'i effaith ar y rhwydwaith priffyrdd lleol a rhanbarthol.
- 8.3 Bydd derbyn cynllun teithio a gyflwynwyd gan yr awdurdod lleol yn gyffredinol yn gofyn am lunio Cytundeb Adran 106 i sicrhau cydymffurfiaeth barhaus â chynnwys y cynllun teithio.

## **9 SAFONAU PARCIO FESUL DEFNYDD TIR**

**9.1 Preswyl**

**9.2 Swyddfeydd**

**9.3 Siopau**

**9.4 Warysau Adwerthu a Garejys**

**9.5 Diwydiant a Warysau Diwydiannol**

**9.6 Mannau Adloniant**

**9.7 Gwestai a Bwytai**

**9.8 Sefydliadau Cymunedol**

**9.9 Sefydliadau Addysgol**

## 9.1 PRESWYL: Adeiladau Newydd Ac Addasiadau

### 9.1.1 ARDAL 1

Y Math o Ddatblygiad	Preswylwyr	Ymwelwyr
<b>Tai a Fflatiau Pwrpas Cyffredinol</b>		
Tai	0.5 - 1 lle i bob uned	Dim
Fflatiau	0.5 - 1 lle i bob uned	1 lle i bob 5 uned
Addasu tŷ i fod yn ystafelloedd neu fflatiau hunangynwysedig	0.5 - 1 i bob uned	Dim
<b>Tai Pwrpas Arbennig</b>		
Llety pwrpasol ar gyfer myfyrwyr	1 lle ar gyfer pob 25 gwely ar gyfer gwasanaethau, wardeniaid a mannau gollwng pobl.	Dim
Llety hunan gynwysedig ar gyfer pobl hŷn (heb warden)	1 lle i bob 2 - 4 uned	Dim
Llety hunan gynwysedig ar gyfer pobl hŷn (gyda warden)	1 lle i bob 4 uned 1 lle ar gyfer warden 1 lle ar gyfer 2 staff atodol	Dim

### 9.1.2 ARDAL 2 - 6

Y Math o Ddatblygiad	Preswylwyr	Ymwelwyr
<b>Tai a Fflatiau Pwrpas Cyffredinol</b>		
Tai	1 lle ar gyfer pob ystafell wely (uchafbwynt gofynion 3 lle)	1 lle ar gyfer pob 5 uned
Fflatiau	1 lle ar gyfer pob ystafell wely (uchafswm gofynion 3 lle)	1 lle ar gyfer pob 5 uned
Addasu tai i fod yn ystafelloedd, neu Fflatiau hunan cynwysedig	1 lle ar gyfer pob ystafell wely (uchafswm gofynion 3 lle)	1 lle ar gyfer pob 5 uned
Addasu tai i fod yn hostel preswyl	1 lle ar gyfer pob staff preswyl 1 lle ar gyfer staff heb fod yn breswyl	Dim

## Tai Pwrpas Arbennig

Aneddiadau hunan gynwysedig pobl hŷn (heb warden)	1 lle ar gyfer pob 2 - 4 uned	1 lle ar gyfer pob 4 uned
Aneddiadau hunan gynwysedig pobl hŷn (gyda warden)	1 lle ar gyfer pob 4 uned 1 lle ar gyfer warden 1 lle ar gyfer pob 2 staff atodol	1 lle ar gyfer pob 4 uned
Llety pwrpasol ar gyfer myfyrwyr dan reolaeth Coleg/Prifysgol	1 lle ar gyfer pob 25 gwely ar gyfer gwasanaethau, wardeiniaid a mannau disgyn pobl	1 lle ar gyfer pob 10 gwely (ar gyfer myfyrwyr a/neu ymwelwyr)
Cartrefi preswyl plant/cartrefi ar gyfer pobl hŷn/cartrefi nyrsio	1 lle ar gyfer pob staff preswyl 1 lle ar gyfer 3 staff nad ydynt yn breswyl	1 lle ar gyfer pob 4 gwely

### 9.1.3 **Nodiadau perthnasol i safonau parcio preswyl ar gyfer pob ardal**

- Mae'n rhaid darparu parcio ar y cwrtill lle bynnag fo'n hynny'n bosibl. Os yw parcio cymunedol yn cael ei ddarparu, mae'n rhaid i'w leoliad yn gyfleus ac mewn lle sydd hefyd yn cael ei wyllo a fydd felly yn gwella ei ddiogelwch. Ni chaiff unrhyw faes parcio fod â lle i fwy na 12 o gerbydau ac, yn dibynnu ar y cyd-destun lleol, dylai parcio penodedig gael ei ddiogelu gan folard y gellir ei gloi neu efallai bydd angen dulliau eraill. Mae'n rhaid darparu mynediad diogel i gerddwyr rhwng bob uned annedd a'i lle parcio.
- Dylid darparu garejys fel y dewis parcio mwyaf diogel lle bynnag fo'n bosibl, gorau oll os oes modd eu lleoli wrth ochr yr annedd. Mae'n rhaid osgoi blociau garejys oddi wrth yr aneddiadau.
- Dim ond os oes gan y garejys maint mewnol fel yr argymhellir gan Llawlyfr y Strydoedd, ar gyfer garej sengl o 6metr x 3metr y gellir eu cyfrif fel lleoedd parcio. Os oes angen mynediad i bobl anabl mae'n rhaid cynyddu'r meintiau hyn i 6metr x 3.8 metr. Dylai pob eiddo gyda garej hefyd gael lôn ddynesu 6metr o hyd a lled heb fod yn gyffredinol yn gulach na 3.0metr.
- Dylid dylunio parcio ar gyfer ymwelwyr fel y rhan hanfodol o unrhyw ddatblygiad lle bo gofyn amdano, ac mae'n rhaid ystyried anghenion pobl anabl.
- Ar gyfer datblygiadau *lle cyflwynwyd tystiolaeth glir y bydd perchnogaeth ceir yn is na'r arfer*, gellir mabwysiadu agwedd mwy hyblyg tuag at nifer y lleoedd parcio. Tystiolaeth dderbyniol ar gyfer hynny fyddai cytundeb gyda'r tenantiaid i sicrhau lefelau perchnogaeth ceir isel.

- f) O ran cartrefi preswyl ar gyfer yr henoed a chartrefi nyrsio, mae'n rhaid darparu digon o leoedd parcio gweithredol yn agos at yr adeilad i alluogi ambiwlans i fynd a dod wrth yrru ymlaen.
- g) Bydd safonau parcio isel ar gyfer llety pwrpasol i fyfyrwyr yn seiliedig ar amod sy'n gofyn am gytundeb tenantiaeth cyfreithlon i atal myfyrwyr rhag parcio ar strydoedd cyfagos o fewn 3 milltir i adeilad y llety, cyfleusterau cludiant cyhoeddus, a chyflwyno cynllun teithio.
- h) Efallai, lle cynigir addasu lloriau uchaf siopau canol trefi, gyda caniatad yr Awdurdod, tybir mai defnydd storfa bresennol fel 'warws adwerthu' fydd yn berthnasol ar gyfer cyfrifo darpariaeth parcio.
- i) Os yw parcio cymynydol yn cael ei arfeithiedu, mae'n rhaid yn gyntaf trafod a chytuno gyda'r Awdurdod.

9.2 **SWYDDFEYDD – Defnydd Dosbarth B1 Busnes , Dosbarth A2 Gwasanaethau Ariannol a Phroffesiynol (gan gynnwys canolfannau galwadau)**

9.2.1 **ARDAL 1**

Datblygiad	Gofynion	Datblygiad	Gofynion
Swyddfeydd (< 1000m <sup>2</sup> )	Dim	Swyddfeydd (> 1000m <sup>2</sup> )	Dim
Canolfannau Galwadau (< 1000m <sup>2</sup> )	Dim	Canolfannau Galwadau (> 1000m <sup>2</sup> )	Dim

9.2.2 **ARDALOEDD 2 a 3**

Datblygiad	Gofynion	Datblygiad	Gofynion
Swyddfeydd (< 1000m <sup>2</sup> )	1 lle i bob 35m <sup>2</sup>	Swyddfeydd (> 1000m <sup>2</sup> )	1 lle i bob 60m <sup>2</sup>
Canolfannau Galwadau (< 1000m <sup>2</sup> )	1 lle i bob 25m <sup>2</sup>	Canolfannau Galwadau (> 1000m <sup>2</sup> )	1 lle i bob 40m <sup>2</sup>

9.2.3 **ARDALOEDD S 4 - 6**

Datblygiad	Gofynion	Datblygiad	Gofynion
Swyddfeydd (< 1000m <sup>2</sup> )	1 lle i bob 25m <sup>2</sup>	Swyddfeydd (> 1000m <sup>2</sup> )	1 lle i bob 40m <sup>2</sup>
Canolfannau Galwadau (< 1000m <sup>2</sup> )	1 lle i bob 20m <sup>2</sup>	Canolfannau Galwadau (> 1000m <sup>2</sup> )	1 lle i bob 25m <sup>2</sup>

#### 9.2.4 *Nodiadau perthnasol i safonau parcio swyddfeydd bob Ardal*

- a) Bydd gofynion ailddatblygu swyddfeydd, estyniadau ac addasiadau yn debyg i adeiladu newydd, ond yn amodol ar nodyn b isod.
- b) Ar gyfer eiddo hyd at 200m<sup>2</sup> arwynebedd llawr gros, caniateir cynnydd o 20% heb angen parcio ychwanegol. Dim ond unwaith y caniateir hyn a bydd rhaid adleoli unrhyw barcio sy'n cael ei ddisodli gan y datblygiad .
- c) Efallai ystyrir llacio'r gofynion parcio ar gyfer newid defnydd llawr gwaelod adeilad mewn ardaloedd siopa o Ddefnydd Dosbarth A1 (siopau ) i Ddefnydd Dosbarth A2 (Gwasanaethau Ariannol a Phroffesiynol).
- d) Parcio wedi'i neilltuo ar gyfer pobl anabl: Gweler Atodiad 1.
- e) Ar gyfer parcio beiciau a beiciau modur, gweler Atodiadau 4 a 5.

### 9.3 SIOPAU (Gan gynnwys Siopau, Archfarchnadoedd ac Uwchfarchnadoedd)

#### 9.3.1 ARDAL 1

Y Math o Ddatblygiad	Gweithredol	Anweithredol
Siopau (Pob maint)	1 lle ar gyfer pob 400m <sup>2</sup>	Dim

#### 9.3.2 ARDALOEDD 2 a 3

Y Math o Ddatblygiad	Gweithredol	Anweithredol
Siopau (< 200metr <sup>2</sup> )	1 lle i gerbyd masnachol	1 lle ar gyfer pob 60m <sup>2</sup>
Siopau ac archfarchnadoedd bychain ( 201m <sup>2</sup> –1000m <sup>2</sup> )	2 lle i gerbydau masnachol	1 lle ar gyfer pob 40m <sup>2</sup>
Siopau ac archfarchnadoedd bychain ( 1001m <sup>2</sup> –2000m <sup>2</sup> )	3 lle i gerbydau masnachol	1 lle ar gyfer pob 40m <sup>2</sup>
Archfarchnadoedd ac uwchfarchnadoedd (bwyd yn bennaf) (> 2000m <sup>2</sup> )	3 lle i gerbydau masnachol	1 lle ar gyfer pob 14m <sup>2</sup>

#### 9.3.3 ARDAL 4 a 5

Y Math o Ddatblygiad	Gweithredol	Anweithredol
Siopau (< 200m <sup>2</sup> )	1 lle i gerbyd masnachol	1 lle ar gyfer pob 60m <sup>2</sup>
Siopau ac archfarchnadoedd bychain ( 201m <sup>2</sup> –1000m <sup>2</sup> )	2 lle i gerbydau masnachol	1 lle ar gyfer pob 20m <sup>2</sup>
Siopau ac archfarchnadoedd bychain ( 1001m <sup>2</sup> –2000m <sup>2</sup> )	3 lle i gerbydau masnachol	1 lle y 20m <sup>2</sup>
Archfarchnadoedd ac uwchfarchnadoedd (bwyd yn bennaf) (> 2000m <sup>2</sup> )	3 lle i gerbydau masnachol	1 lle y 14m <sup>2</sup>

#### 9.3.4 ARDAL 6

Y Math o Ddatblygiad	Gweithredol	Anweithredol
Siopau( Pob maint)	1 lle i gerbyd masnachol	1 lle y 60m <sup>2</sup>



### 9.3.5 *Nodiadau perthnasol i safonau parcio Siopau ar gyfer pob Ardal*

- a) Mae'r safon anweithredol yn rhagdybio cymhareb adwerthu/heb fod yn adwerthu o 75/25. Efallai gellir amrywio hyn yn ôl doethineb yr Awdurdod Lleol pan ddefnyddir cymhareb wahanol.
- b) Er efallai bod gan 'barciau adwerthu' barcio ar y cyd, bydd angen lefelau parcio tebyg ar ddatblygiadau fel hyn ar y siopau unigol, oherwydd bydd pobl yn parcio'n hirach yno.
- c) Pan ddefnyddir eiddo presennol ar gyfer sefydlu marchnad stondinau, bydd yr ymgeisydd yn nodi'r lleoliad ar gyfer darparu parcio ymwelwyr.
- d) Ar gyfer eiddo gyda chyfanswm arwynebedd gros llawr hyd at 200m<sup>2</sup>, caniateir cynnydd o 20% heb angen rhagor o barcio. Dim ond unwaith gellir caniatáu hyn, a bydd rhaid adleoli unrhyw barcio sy'n cael ei ddisodli.
- e) Nid yw'r cynnydd mewn trafodion archfarchnadoedd yn gymesur â'r cynnydd mewn ardal y llawr. Mae estyniadau o 33% llawr gros yn creu cynnydd o 10% mewn trafodion.
- f) Mae'r safon anweithredol yn cynnwys parcio ar gyfer staff.
- g) Gweler Atodiad 1 ar gyfer parcio wedi ei neilltuo ar gyfer Pobl Anabl.
- h) Gweler Atodiad 4 a 5 ar gyfer parcio ar gyfer beiciau a beiciau modur
- i) Yn ogystal â'r gofynion parcio gweithredol ar gyfer gwasanaethu siopau, mae'n rhaid darparu lleoedd parcio ychwanegol bob amser i ganiatáu cerbydau sy'n gwasanaethu'r siop i ddod i mewn a gadael cwrtill yr ardal gwasanaethu trwy yrru ymlaen.

## 9.4 WARYSAU ADWERTHU A GAREJYS

### 9.4.1 ARDALOEDD 2 - 5

Y Math o Ddatblygiad	Gweithredol	Anweithredol
Warysau Adwerthu (heb fod yn fwyd) (nad yw'n DIY) (> 1000m <sup>2</sup> )	3 lle i gerbydau masnachol	1 lle y 30m <sup>2</sup>
Warysau Adwerthu (DIY a Chanolfannau Garddio) (> 1000m <sup>2</sup> )	3 lle i gerbydau masnachol	1 lle y 20m <sup>2</sup>
Cyflenwyr Adeiladwyr (Masnach ac Adwerthu)	3 lle i gerbydau masnachol	1 lle y 80m <sup>2</sup> a 10% o Arwynebedd y llawr
Warws talu a Chludo) (Masnach yn Unig) (> 1000m <sup>2</sup> )	3 lle i gerbydau masnachol	1 lle y 50m <sup>2</sup>
Marchnadoedd Awyr Agored ac Arwerthiannau Cist Car	1 lle parcio ar gyfer pob stondin	1 lle y 30m <sup>2</sup> o gyfanswm arwynebedd y stondin gan gynnwys yr ardal i gerddwyr symud o gwmpas
Garejys	1 lle car/lorri ar gyfer pob cilfach gwasanaethu car/lori	2 le car/lori ar gyfer pob bae gwasanaethu
Gorsafodded Gwasanaethu (ecsosts, Mhot, teiars ayb.)	1 lle lori a 20% o'r arwynebedd llawr gros	2 car/lori ar gyfer pob bae gwasanaethu.
Gorsafodded Petrol (gweler nodyn l ynglŷn â siopau cyfleus cysylltiedig)	1 lle ar gyfer tancer petrol	Lle ar gyfer defnydd atodol (e.e. golchudd ceir awtomatig)
Adeilad Gwerthu Ceir	1 lle ar gyfer cludydd ceir	1 lle ar gyfer pob 50m <sup>2</sup> o ardal adwerthu (tu fewn a'r tu allan)
Adeilad Gwerthu Beiciau Modur	1 lle cerbyd masnachol	1 lle ar gyfer pob 50m <sup>2</sup> o ardal adwerthu (y tu fewn a'r tu allan)
Ysgolion Gyrru Hurio Preifat/Hurio Cerbydau Taxis Trwyddedig	1.25 lle ar gyfer pob cerbyd sy'n cael ei weithredu	1 lle ar gyfer bob 3 staff atodol

Sylwer :

Rhagdybir na fydd datblygiadau fel hyn yn cael eu caniatáu yn Ardal 1 nac yn Ardal 6.

Felly ni ddarparwyd data ar gyfer yr Ardaloedd hyn.

#### 9.4.2 *Nodiadau perthnasol i safonau parcio Warysau Adwerthu a Garejys pob Ardal*

- a) Mae'r ystod creu teithiau a gofynion parcio warysau adwerthu yn amrywio'n fawr. Gellir dosbarthu gofynion parcio y rhan fwyaf o fathau cyffredin o siopau mewn bandiau eang. Dangosir hyn gan y gofynion yn y tabl.
- |                  |   |  |
|------------------|---|--|
| Gofynion uchaf   | - | Siopau DIY   |
| Gofynion canolig |   | Siopau trydanol/offer nwy,<br>Dodrefn pacio fflat  |
| Gofynion isaf    | - | Siopau dodrefn a osodir at ei<br>gilydd / carpedi,<br>Siopau nwyddau'r cartref a hamdden |
- b) Er efallai bod gan 'barciau adwerthu' barcio ar y cyd, bydd angen lefelau parcio tebyg ar ddatblygiadau fel hyn ag ar gyfer siopau unigol, oherwydd bod pobl yn parcio yno yn hirach.
- c) Lle defnyddir adeilad presennol ar gyfer sefydlu marchnad stondinau, bydd yr ymgeisydd yn nodi'r lleoliad ar gyfer parcio ymwelwyr.
- d) Ar gyfer eiddo gyda chyfanswm gros llawr hyd at 200m<sup>2</sup>, caniateir cynnydd o 20% heb fod angen rhagor o barcio. Dim ond unwaith y gellir caniatáu hyn, a bydd rhaid adleoli unrhyw barcio sy'n cael ei ddisodli.
- e) Mae estyniadau o 33% o arwynebedd llawr gros yn creu cynnydd o 10% mewn trafodion.
- f) Mae'r safon anweithredol yn cynnwys parcio ar gyfer staff.
- g) Gellir llacio'r gofynion parcio mewn canolfannau gwasanaethu cyflym e.e. teiars, pibellau gwacáu, MOT ac yn y blaen.
- h) Os yw eiddo gwerthu ceir yn cynnwys ardaloedd arddangos allanol, bydd angen rhagor o leoedd parcio.
- i) Gweler Atodiad 1 ar gyfer parcio wedi ei neilltuo ar gyfer Pobl Anabl.
- j) gweler Atodiad 4 a 5 ar gyfer parcio beiciau a beiciau modur.
- k) Yn ogystal â'r gofynion parcio gweithredol ar gyfer gwasanaethu siopau, mae'n rhaid darparu lleoedd parcio ychwanegol bob amser i ganiatáu cerbydau sy'n gwasanaethu'r siop i ddod i mewn a gadael cwrtill yr ardal gwasanaethu trwy yrru ymlaen.

- l) Bydd siopau cyfleus mewn gorsafoedd petrol yn denu cwsmeriaid nad ydynt yn prynu petrol a bydd angen darparu lleoedd parcio iddynt. Mae'n rhaid asesu'r gofyniad ychwanegol hwn fel siop fechan.

## 9.5 DIWYDIANT A WARYSAU DIWYDIANNOL

### 9.5.1 ARDAL 1

Y Math o Ddatblygiad	Gweithredol	Anweithredol
Diwydiant Bach (<1000 m <sup>2</sup> )	1 lle ar gyfer fan	Dim
Diwydiant	1 lle ar gyfer pob 1000 m <sup>2</sup>	Dim
Diwydiant Technegol lawn	1 lle ar gyfer pob 1000 m <sup>2</sup>	Dim
Warysau Diwydiannol	1 lle ar gyfer pob 1000 m <sup>2</sup>	Dim
Warysau Storio	1 lle ar gyfer pob 1000 m <sup>2</sup>	Dim

### 9.5.2 ARDAL 2 – 4

Y Math o Ddatblygiad	Gweithredol	Anweithredol
Diwydiant Bach (< 100m <sup>2</sup> )	1 lle ar gyfer fan	1 lle
Diwydiant Bach (< 235m <sup>2</sup> )	1 lle ar gyfer fan	2 lle
Diwydiant	Gweler Nodyn e	1 lle ar gyfer pob 120 m <sup>2</sup>
Diwydiant Technegol lawn	Gweler Nodyn e	1 lle ar gyfer pob 35 m <sup>2</sup>
Warysau Diwydiannol	Gweler Nodyn e	1 lle ar gyfer pob 140 m <sup>2</sup>
Warysau Storio	1 lle masnachol ar gyfer pob 500 m <sup>2</sup>	Dim
Canolfannau Dosbarthu (<1000 m <sup>2</sup> )	35% yr arwynebedd llawr gros	1 lle ar gyfer pob 120 m <sup>2</sup>
Canolfannau Dosbarthu (>1000 m <sup>2</sup> )	25% yr arwynebedd llawr gros	1 lle ar gyfer pob 120 m <sup>2</sup>

### 9.5.3 ARDALOEDD 5 a 6

Y Math o Ddatblygiad	Gweithredol	Anweithredol
Diwydiant Bach (< 100m <sup>2</sup> )	1 lle ar gyfer fan	1 lle
Diwydiant Bach (< 235m <sup>2</sup> )	1 lle ar gyfer fan	2 le
Diwydiant	Gweler Nodyn e	1 lle ar gyfer pob 80 m <sup>2</sup>
Diwydiant Technegol lawn	Gweler Nodyn e	1 lle ar gyfer pob 20 m <sup>2</sup>
Warysau Diwydiannol	Gweler Nodyn e	1 lle ar gyfer pob 140 m <sup>2</sup>
Warysau Storio	1 lle ar gyfer pob 500 m <sup>2</sup>	Dim
Canolfannau Dosbarthu (<1000 m <sup>2</sup> )	35% yr arwynebedd llawr gros	1 lle ar gyfer pob 80 m <sup>2</sup>
Canolfannau Dosbarthu (≥1000 m <sup>2</sup> )	25% yr arwynebedd llawr gros	1 lle ar gyfer pob 80 m <sup>2</sup>

### 9.5.4 *Nodiadau perthnasol i Warysau Diwydiannol a Diwydiant a safonau parcio ar gyfer pob Ardal*

- Dylai cerbydau allu dod i mewn a gadael y safle trwy yrru ymlaen.
- Caniateir llacio'r safonau ar gyfer lleoedd gweithredol pan wneir trefniadau arbennig ar gyfer gwasanaethu'r safle
- Mae parcio ymwelwyr yn cael ei gynnwys yn y parcio anweithredol.
- Caniateir cynnydd o 20% ar gyfer adeilad gyda chyfanswm arwynebedd llawr hyd at 235m, heb fod angen parcio ychwanegol. Dim ond unwaith gellir caniatáu hyn a bydd rhaid adleoli unrhyw barcio sy'n cael ei ddisodli.
- Gofynion gweithredol:

Arwynebedd Llawr Gros m <sup>2</sup>	Lleiafswm m <sup>2</sup>	Arwynebedd Llawr Gros m <sup>2</sup>	Lleiafswm m <sup>2</sup>	Arwynebedd Llawr Gros m <sup>2</sup>	Lleiafswm m <sup>2</sup>
100	70	500	100	1,001	150
250	85	1,000	150	2,000	200

Dylid ystyried fod lleiafswm yr ardal weithredol yn 10% o Arwynebedd Llawr Gros sy'n uwch na 2,000m<sup>2</sup>. Efallai bydd angen dangos bod yr ardaloedd uchod yn addas ar gyfer y pwrpas.

- f) Diffinnir y Cyfyngiad Datblygu Cyffredinol o 235m<sup>2</sup> fel yr uchafswm ar gyfer unedau er mwyn annog cwmnïau newydd sydd angen safleoedd maint garej. Diffinnir unedau mwy fel, "Diwydiant".
- g) Diwydiannau o natur dechnegol iawn yw cwmnïau sy'n arbenigo mewn arloesedd technegol ac fel arfer maent yn seiliedig ar ficrobrosesyddion.
- h) Os yw'r adeiladau'n cael eu defnyddio fel canolfannau dosbarthu, mae'n rhaid darparu digon o le hefyd ar gyfer cerbydau masnachol sy'n debygol o gael eu parcio yno dros nos.
- i) Gweler Atodiad 1 ar gyfer parcio wedi ei neilltuo i bobl anabl.
- j) Gweler Atodiadau 4 a 5 ar gyfer parcio beiciau a beiciau modur

## 9.6 MANNAU ADLONIAINT

### 9.6.1 ARDAL 1

Y Math o Ddatblygiad	Gweithredol	Anweithredol
Pob math o ddatblygiad	1 lle i gerbyd masnachol	Dim

### 9.6.2 ARDALOEDD 2 - 4

Y Math o Ddatblygiad	Gweithredol	Anweithredol
Canolfannau Chwarae Plant	1 lle ar gyfer pob 3 staff	1 lle ar gyfer pob 20m <sup>2</sup> o ardal chwarae
Neuaddau Ymgynnull (Masnachol) e.e. Neuadd Bingo	1 lle i gerbyd masnachol	1 lle ar gyfer pob 8 m <sup>2</sup>
Neuaddau Ymgynnull (Cymdeithasol) e.e. Clwb heb Drwydded Canolfan Gymunedol	1 lle i gerbyd masnachol	1 lle ar gyfer pob 10 m <sup>2</sup>
Sinemâu, Theatrau a Chanolfannau Galwadau	1 lle i gerbyd masnachol	1 lle i bob 5 sedd
Stadia	1 lle i gerbyd masnachol	1 lle i bob 15 sedd

### 9.6.3 ARDALOEDD 5 a 6

Y Math o Ddatblygiad	Gweithredol	Anweithredol
Canolfannau Chwarae Plant	1 lle i bob 2 staff	1 lle i bob 15m <sup>2</sup> o ardal chwarae
Neuaddau Ymgynnull (Masnachol) e.e. Neuadd Bingo	1 lle i gerbyd masnachol	1 lle i bob 8 m <sup>2</sup>
Neuaddau Ymgynnull (Cymdeithasol) e.e. Clwb heb Drwydded Canolfan Gymunedol	1 lle i gerbyd masnachol	1 lle i bob 10 m <sup>2</sup>
Sinemâu, Theatrau a Chanolfannau Galwadau	1 lle i gerbyd masnachol	1 lle i bob 3 sedd
Stadia	1 lle i gerbyd masnachol	1 lle i bob 15 sedd



9.6.4 ***Nodiadau ynglŷn â safonau parcio Lleoedd Adloniant ar gyfer pob ardal***

- a) Yn ogystal â gofynion parcio gweithredol ar gyfer gwasanaethu mae'n rhaid darparu digon o le ychwanegol bob amser i ganiatáu cerbydau gwasanaethu i ddod i mewn i gwrtil ardal gwasanaethu'r adeilad a'i adael trwy yrru ymlaen.
- b) Mae'n rhaid darparu'n ddigonol ar gyfer pobl anabl.
- c) Gweler Atodiadau 4 a 5 ar gyfer parcio beiciau a beiciau modur.

## 9.7 GWESTAI A BWYTAI

### 9.6.2 ARDAL 1

Y Math o Ddatblygiad	Gweithredol	Anweithredol
Pob math o ddatblygiad	1 lle i gerbyd masnachol	Dim

### 9.7.2 ARDALOEDD 2 - 4

Y Math o Ddatblygiad	Gweithredol	Anweithredol
Gwestai	1 lle i gerbyd masnachol	1 lle i bob 3 staff amhreswyl ac 1 lle ar gyfer pob ystafell wely
Tafarndai a Chlybiau Trwyddedig	1 lle i gerbyd masnachol	1 lle i bob 3 staff amhreswyl ac 1 lle ar gyfer pob 5 m <sup>2</sup> o ardal gyhoeddus gan gynnwys lle gweini bwyd
Bwytaï	1 lle i gerbyd masnachol	1 lle ar gyfer pob 3 staff amhreswyl ac 1 lle ar gyfer pob 7m <sup>2</sup> ardal bwyta
Caffis a Bwytaï Gyrru Trwodd (Gweler Nodyn e)	1 lle i gerbyd masnachol	1 lle i bob 3 staff amhreswyl ac 1 lle i bob 14m <sup>2</sup> ardal bwyta
Bwyd Poeth i Fynd Allan	1 lle i gerbyd masnachol	1 lle ar gyfer staff amhreswyl a digon o barcio ar y stryd ar gyfer cwsmeriaid gerllaw
Caffis gyrwyr lorïau	1 lle i gerbyd masnachol	1 lle i bob 3 staff amhreswyl ac 1 lle i gerbyd masnachol i bob 2 sedd

### 9.7.3 ARDALOEDD 5 a 6

Y Math o Ddatblygiad	Gweithredol	Anweithredol
Gwestai	1 lle i gerbyd masnachol	1 lle i bob 3 staff amhreswyl ac 1 lle ar gyfer pob ystafell wely
Tafarndai a Chlybiau Trwyddedig	1 lle i gerbyd masnachol	1 lle ar gyfer pob 3 staff amhreswyl ac 1 lle ar gyfer pob 3 m <sup>2</sup> o ardal gyhoeddus, gan gynnwys lle gweini bwyd
Bwytaï	1 lle i gerbyd masnachol	1 lle ar gyfer pob 3 staff amhreswyl ac 1 lle i bob 7m <sup>2</sup> o ardal bwyta

Caffis a bwytai gyrru trwodd (Gweler Nodyn e)	1 lle cerbyd masnachol	1 lle ar gyfer pob 3 staff amhreswyl ac 1 lle ar gyfer pob 14m <sup>2</sup> o le bwyta
Prydau poeth i fynd allan	1 lle cerbyd masnachol	lle ar gyfer staff amhreswyl a digon o le parcio ar y stryd gerllaw ar gyfer cwsmeriaid
Caffis gyrwyr lorïau	1 lle cerbyd masnachol	lle ar gyfer pob 3 staff amhreswyl ac 1 lle i gerbyd masnachol ar gyfer pob 2 sedd

#### 9.7.4 **Nodiadau perthnasol i Westai a Bwytai pob Ardal**

- Dylid asesu cyfleusterau ar gyfer pobl amhreswyl trwy ddefnyddio'r categori priodol. Dylid lleihau nifer y lleoedd parcio lle disgwylir y bydd pobl yn rhannu cyfleusterau.
- Mae'r gwahaniaeth yn y gofynion parcio rhwng ardaloedd, yn caniatáu gwahaniaethu rhwng tafarndai 'gwledig' a thafarndai 'trefol' y mae'n debygol y bydd rhagor o bobl yn cerdded iddynt.
- Bydd angen llai o barcio ar gyfer tafarndai a adeiladwyd cyn 1914 i ganiatáu eu hailddatblygu neu eu hestyn gan gynyddu eu maint hyd at 20% o gyfanswm arwynebedd y llawr, heb fod angen parcio ychwanegol.
- Gellir llacio'r gofynion anweithredol ar gyfer bwytai a chaffis mewn canolfannau siopau sefydledig os gellir dangos eu bod yn atodol i'r ardal siopa neu lle bo bwytai fel hynny'n cael eu defnyddio'n bennaf min nos gan fod digon o le parcio yn yr ardal. Ond, mae'n rhaid darparu digon o le parcio yn y cefn ar gyfer staff. Nid yw hyn yn berthnasol i gaffis gyrwyr lorïau).
- Mae'n rhaid i fwytai, gan gynnwys cyfleusterau gyrru trwodd ar gyfer archebu a chasglu bwyd yn y car, gael mynediad ar wahân ar gyfer hyn a darparu lleiafswm o 6 lle aros.
- Yn ogystal â'r gofynion parcio gweithredol ar gyfer gwasanaethu, mae'n rhaid darparu digon o le bob amser i ganiatáu cerbydau gwasanaethu i ddod i mewn i gwrtil gwasanaethu'r eiddo, a'i adael, trwy yrru ymlaen.
- Mae'n rhaid darparu'n ddigonol ar gyfer defnydd pobl anabl.
- Gweler Atodiad 4 a 5 ar gyfer trefniadau parcio beiciau a beiciau modur.

## 9.8 SEFYDLIADAU CYMUNEDOL

### 9.8.1 ARDAL 1

Y Math o Ddatblygiad	Gweithredol	Anweithredol
Canolfannau lechyd a Meddygfeydd	1 lle ar gyfer pob ymarferydd	Dim
Eglwysi a Mannau Addoli	1 lle i gerbyd masnachol	Dim
Capeli Gorffwys a Chartrefi Angladdau	3 lle i gerbyd masnachol	Dim
Canolfannau Hamdden Cyhoeddus	1 lle i gerbyd masnachol	Dim
Clybiau Ffitrwydd, Clybiau Hamdden a Chlybiau Chwaraeon (Gweler Nodyn f)	1 lle i gerbyd masnachol	Dim
Marinas	1 lle i gar a threlar	Dim
Llyfrgelloedd	1 lle cerbyd masnachol	Dim

### 9.8.2 ARDALOEDD 2 – 6

Y Math o Ddatblygiad	Gweithredol	Anweithredol
Ysbytai (Gweler Nodyn a)	Cerbydau hanfodol yn ôl y gofyn	2.5 lle ar gyfer pob gwely
Canolfannau lechyd a Meddygfeydd	1 lle ar gyfer pob ymarferydd (Gweler Nodyn b)	1 lle ar gyfer pob 3 staff atodol (1 lle ar gyfer 2 staff <b>Ardaloedd 5 a 6</b> ) a 3 lle ar gyfer pob ymarferydd
Eglwysi a Lleoedd Addoli	1 lle i gerbyd masnachol	1 lle ar gyfer pob 10 sedd neu 1 lle ar gyfer pob 8m <sup>2</sup> o ofod gweddïo (Gweler Nodyn c)
Capeli Gorffwys	3 lle i gerbyd masnachol	Fel Eglwysi, ac yn y blaen
Parlyrau Angladd	3 lle i gerbyd masnachol	1 lle ar gyfer pob 2 aelod o staff
Canolfannau Hamdden Cyhoeddus	1 lle i gerbyd masnachol	1 lle ar gyfer pob 2 ddefnyddiwr cyfleuster ac 1 lle ar gyfer pob 3 gwyliwr
Clybiau Ffitrwydd, Clybiau Hamdden a Chlybiau Chwaraeon (Gweler Nodyn f)	1 lle i gerbyd masnachol	1 lle ar gyfer 2 ddefnyddiwr y cyfleuster
Marinas	1 lle i gar a threlar	1 lle ar gyfer pob angorfa
Llyfrgelloedd	1 lle i gerbyd masnachol	1 lle ar gyfer pob 45m <sup>2</sup>

### 9.8.3 *Nodiadau perthnasol i safonau parcio Sefydliadau Cymunedol pob Ardal*

- a) Bydd lefel y ddarpariaeth hon yn briodol ar gyfer ysbytai dwys ac ysbytai cymdogaeth. Bydd lefel ddarpariaeth is yn dderbyniol ar gyfer pob math o ysbyty arall.
- b) Ymarferwr i gynnwys meddygon, deintyddion, nyrsys, ymwelwyr iechyd, ac yn blaen.
- c) Bwriad yr ystod hon yw adlewyrchu gwahanol ddalgylchoedd eglwysi a mannau addoli. Byddai llai o leoedd parcio ar eglwys sy'n gwasanaethu ardal leol nag eglwys sy'n gwasanaethu ardal eang.
- d) Dylid ystyried lle parcio coetsis lle bo hynny'n briodol a lle i barcio beiciau a beiciau modur.
- e) Yn ogystal â gofynion parcio ar gyfer gwasanaethau, mae'n rhaid gadael digon o le bob amser i ganiatáu cerbydau gwasanaethau i ddod i mewn i ardal gwasanaethu cwrtill yr adeilad lle darperir hynny a'i adael, wrth yrru ymlaen.
- f) Mae'n rhaid asesu cyfleusterau bar adeilad clwb ac adnoddau bwyty ar wahân bob amser.
- g) Gweler Atodiad 1 ar gyfer neilltuo lleoedd parcio ar gyfer pob anabl.
- h) Gweler Atodiadau 4 a 5 ar gyfer parcio beiciau a beiciau modur.

## 9.9 SEFYDLIADAU ADDYSGOL

### 9.9.1 ARDAL 1

Y Math o Ddatblygiad	Gweithredol	Anweithredol
Pob Sefydliad Addysgol	1 lle i gerbyd masnachol	Dim

### 9.9.2 ARDAL 2 - 4

Y Math o Ddatblygiad	Gweithredol	Anweithredol
Meithrinfeydd Dydd (adeilad newydd)	1 lle i gerbyd masnachol	1 lle ar gyfer pob 2 staff amser llawn
Meithrinfeydd Dydd (eiddo wedi ei addasu)	Wedi ei gynnwys yn y gofyniad anweithredol	1 lle ar gyfer pob 2 staff amser llawn (Gweler Nodyn c)
Ysgolion Meithrin/Babanod/Cynradd	1 lle i gerbyd masnachol	1 lle ar gyfer pob athro a 3 lle i ymwelwyr
Ysgolion Uwchradd	1 lle i gerbyd masnachol	1 lle ar gyfer pob athro, 1 lle ar gyfer pob 2 staff atodol, 1 lle ar gyfer pob 20 myfyriwr 17 oed + a 3 lle i ymwelwyr. Parcio bysiau yn ôl y gofyn
Colegau Addysg Bellach/Uwch (Gweler Nodyn f)	1 lle i gerbyd masnachol	1 lle ar gyfer pob athro, 1 lle ar gyfer pob 2 staff atodol, 1 lle ar gyfer pob 8 myfyriwr a 5 lle i ymwelwyr

### 9.9.3 ARDAL 5 a 6

Math o Ddatblygiad	Gweithredol	Anweithredol
Meithrinfeydd Dydd (adeilad newydd)	1 lle i gerbyd masnachol	1 lle ar gyfer pob 2 staff amser llawn
Meithrinfeydd Dydd (eiddo wedi ei addasu)	Wedi ei gynnwys yn y gofyniad anweithredol	1 lle ar gyfer pob 2 staff amser llawn
Ysgolion Meithrin/Babanod/Cynradd	1 lle i gerbyd masnachol	1 lle ar gyfer pob athro, 1 lle ar gyfer pob 2 staff atodol a 3 lle i ymwelwyr
Ysgolion Uwchradd	1 lle i gerbyd masnachol	1 lle ar gyfer pob athro, 1 lle ar gyfer pob 2 staff atodol, 1 lle ar gyfer pob 10 myfyriwr 17 oed a 3 lle i ymwelwyr. Parcio bysiau yn ôl y gofyn

Colegau Addysg Bellach/Uwch Gweler Nodyn 6)	1 lle i gerbyd masnachol	1 lle ar gyfer pob darlithydd, 1 lle ar gyfer pob 2 staff atodol, 1 lle ar gyfer pob 5 myfyriwr, a 5 lle i ymwelwyr.
--	--------------------------	---

#### 9.9.4 *Nodiadau perthnasol i Sefydliadau Addysgol*

- a) Yn ogystal â pharcio anweithredol mae'n rhaid darparu ardal ar gyfer codi a gollwng plant ysgol.
- b) Dylid ystyried argaeledd lle parcio digonol wrth ymyl y palmant ar gyfer Meithrinfeydd Dydd mewn eiddo wedi ei addasu (h.y. parcio heb gyfyngiad).
- c) Dylid asesu hyn yn ôl rhifau maint llawn y feithrinfa. Os cyflogir staff rhan amser dylid cynyddu hyn i'w cyfwerth amser llawn.
- d) Mae profiad yn dangos y bydd angen o leiaf 15 o leoedd ceir ar gyfer y rhan fwyaf o ysgolion. Eithriadau i hyn fydd ysgolion uwchradd arbenigol (e.e. crefyddol neu Gymraeg) gyda dalgylch eang lle byddai nifer llai yn ddigonol, neu ysgolion mwy ym mhob categori lle bydd angen cynnydd sylweddol (hyd at 50) efallai. O ran bysiau, dylid darparu digon o leoedd oddi ar y stryd ar gyfer yr holl wasanaethau y bydd gweithredwr yr ysgol newydd yn rhagweld eu rhedeg ar gyfer disgyblion, ac eithrio bysiau gwasanaeth sy'n mynd heibio.
- e) Dylai'r ardal barcio gynnwys cyfleuster i alluogi cerbydau droi heb gefnu. Mewn amgylchiadau eithriadol byddai'n dderbyniol gosod yr ardal droi oddi wrth ardaloedd y disgyblion.
- f) Lle bod lefel uchel o fyfyrwyr rhan amser (rhyddhau am ddiwrnod), cynyddir y safon ar gyfer Colegau Addysg Uwch/Prifysgolion i 1 lle parcio ar gyfer pob 3 myfyriwr.
- g) Lle defnyddir yr ysgol ar gyfer defnydd deuol, cymdeithasol ac oedolion, mae derbyn arwynebeddau'r manau chwarae ar gyfer parcio yn dderbyniol.
- h) Diffiniadau ysgolion ar gyfer pwrpas y safonau hyn yw:-
  - Meithrin - grwpiau cyn oed ysgol 3-5 oed, yn aml mewn eiddo preswyl wedi ei addasu
  - Babanod - ysgolion ffurfiol 3-7 oed
  - Cynradd - ysgolion ar gyfer plant 5 neu 7 i 11 oed
  - Uwchradd - ystod oedran 11 i 18 oed
 Colegau Addysg Uwch ac Addysg Bellach – yn cynnwys colegau chweched dosbarth.

- i) Mae'n rhaid gwneud darpariaeth briodol ar gyfer defnydd pobl anabl
- j) Mae'n rhaid gwneud darpariaeth briodol i rieni godi/gollwng plant yn ôl yr amgylchiadau lleol ac unrhyw gynllun teithio'r ysgol. Mae'n rhaid lleoli ardaloedd gollwng plant fel nad yw diogelwch plant yn cael ei beryglu wrth iddynt gerdded neu feicio i'r ysgol
- k) Gweler Atodiadau 4 a 5 ar gyfer parcio beiciau a beiciau modur.



## **10. ATODIADAU**

- 10.1 Atodiad 1 Parcio ar gyfer pobl anabl**
- 10.2 Atodiad 2 Trefniadau ardaloedd parcio**
- 10.3 Atodiad 3 Tirweddu**
- 10.4 Atodiad 4 Safonau parcio beiciau**
- 10.5 Atodiad 5 Safonau parcio beiciau modur**
- 10.6 Atodiad 6 Cynladwyedd**
- 10.7 Atodiad 7 Map 1: Arfordir**
- 10.8 Atodiad 8 Map 2: Llanrwst**

## 10.1 **ATODIAD 1 – MYNEDIAD I BOBL ANABL**

### 10.1.1 **NODIADAU CANLLAW I YMGEISWYR**

Mae'n rhaid i bob adeilad cyhoeddus newydd, lle bo hynny'n rhesymol ac yn ymarferol, fod yn hygyrch i bobl anabl a bod cyfleusterau yno ar eu cyfer. Mae gofynion Deddf Pobl Anabl a Salwch Cronig 1970 a Deddf Pobl Anabl a Phobl â Salwch Cronig (Diwygio) 1976 a Deddf Gwahaniaethu ar Sail Anabledd 2005, yn berthnasol i ystod eang o adeiladau, gan gynnwys: swyddfeydd, siopau, banciau, swyddfeydd post, canolfannau chwaraeon, gwestai, bwytai a thafarndai, theatrau a sinemâu, canolfannau arddangos, llyfrgelloedd ac amgueddfeydd, neuaddau cymunedau ac eglwysi; ynghyd â phob adeilad addysg, gan gynnwys ysgolion, prifysgolion a cholegau. Nid yw'r rhestr hon yn gynhwysfawr ac mae'n bosibl fod adeiladau eraill yn cael eu cynnwys dan delerau'r Deddf.

10.1.2 Wrth gyhoeddi dogfen gynhwysfawr ar safonau parcio, cydnabuwyd bod cysylltiad rhwng y gofyniad sylfaenol o gael mynediad i adeiladau gan bobl anabl, â threfniadau parcio. Lluniwyd yr atodiad hwn felly i dynnu sylw datblygwyr at y materion ychwanegol hyn.

10.1.3 Ar ôl ystyried nifer o ganllawiau a ddarparwyd gan nifer o gyrff ac awdurdodau sydd i gyd mwy neu lai yn ymwneud â'r maes hwn, argymhellir defnyddio'r cyhoeddiadau a ganlyn fel sail ar gyfer llunio canllawiau:

“Reducing Mobility Handicaps”

Canllawiau a gyhoeddwyd gan The Institution of Highways and Transportation, 6 Endsleigh Street, London, WC1H 0DZ.

“Planning and Access for Disabled People”

A good practice guide cyhoeddwyd gan Department for Communities and Local Government, PO Box 236, Wetherby, LS23 7NB

10.1.4 Mae'r ddogfen gyntaf yn nodi ystyriaethau allanol datblygiad yn fanwl iawn tra bod yr ail ddogfen yn canolbwyntio mwy ar y system gynllunio, ond dylid eu darllen a gweithredu'r argymhellion ynddynt gyda'i gilydd.

Yn ogystal â chynnwys y ddwy ddogfen uchod, mae'n rhaid i ddatblygwyr ystyried yn briodol yr agweddau a ganlyn, sy'n bwysig i bobl anabl.

- a) Arwyddo llwybrau cerddwyr – ar ôl sefydlu'r lleoliad mwyaf cyfleus ar gyfer parcio cerbydau pobl anabl, mae'n hanfodol fod gan ddatblygwyr gynllun gosod arwyddion clir i ddangos y mynedfeydd priodol ar gyfer pobl anabl ac yna'i weithredu.
- b) Dylai graddiant unrhyw ramp fod cyn lleied a bo modd. Ni ddylid ystyried fod 'uchafswm graddiant 1 i 12' yn dderbyniol ar gyfer pobl anabl, os oes modd yn y byd ei osgoi. Dylai datblygwyr ystyried yn ofalus iawn lefelau mannau parcio a lefelau llawr gorffenedig perthnasol yn ystod cam cynnar eu cynllunio, fel bod llwybr gwastad neu bron a bod yn wastad (llai na 5% fyddai orau) ar gael rhwng y lle parcio a'r adeilad, os yw hynny'n bosibl.
- c) Mae'r anhawster a achosir i bobl anabl gael mynediad i adeilad wedi ei gynnwys yn y dogfennau ond gall oedi wrth agor drysau ac yn y blaen achosi annifyrrwch mawr ac felly dylai'r datblygwr ystyried gosod canopi wedi'i ddylunio ar gyfer defnydd pobl anabl dros fynedfeydd.

### 10.1.5 **PARCIO WEDI EI NEILLTUO AR GYFER POBL ANABL**

Argymhellir fod y lleoedd parcio wedi ei lleoli yn briodol, o fewn 50 metr o'r cyfleuster byddai orau, ac yn cael ei wasanaethu gan y maes parcio ac sy'n ddigonol o ran eu maint a'u nifer, yn cael eu darparu ar gyfer pobl ag anableddau. Dylai maint pob lle parcio a lefel y ddarpariaeth gyd-fynd ag argymhellion dogfen yr Adran Gludiant 'Inclusive Mobility', 'A Guide to Best Practice on Access to Pedestrian and Transport Infrastructure' (2002).

### 10.1.6 Y cymesurau a argymhellir ar gyfer lleoedd deilwyr Bathodyn Glas yw:

- Ar gyfer meysydd parcio yn gysylltiedig â'r eiddo cyflogaeth presennol; 2% o gyfanswm niferoedd parcio, gydag o leiaf un lle parcio .
- Ar gyfer meysydd parcio yn gysylltiedig ag eiddo cyflogaeth newydd; 5% o gyfanswm nifer lleoedd yn y meysydd parcio.
- Ar gyfer meysydd parcio yn gysylltiedig â mannau siopau, hamdden neu gyfleusterau adloniant a mannau ar agor i'r cyhoedd; Lleiafswm o un lle ar gyfer pob gweithiwr sy'n anabl ynghyd â 6% o gyfanswm nifer y lleoedd parcio ar gyfer modurwyr anabl sy'n ymweld â'r adeilad.
- Ar gyfer meysydd parcio yn gysylltiedig â gorsafoedd rheilffordd; O leiaf un lle parcio ar gyfer pob gweithiwr rheilffordd sy'n yrrwr anabl ynghyd â:
  - Ar gyfer maes parcio a llai nag 20 lle, un lle ar gyfer pobl anabl
  - Ar gyfer maes parcio gyda 20 i 60 lle, dau le ar gyfer pobl anabl
  - Ar gyfer maes parcio 61 i 200 lle, tri lle ar gyfer pobl anabl
  - Ar gyfer maes parcio gyda rhagor na 200 o leoedd, 4% o gyfanswm nifer y lleoedd parcio a phedwar lle anabl yn ychwanegol at hynny.

10.1.7 Dylid marcio cilfachau parcio oddi ar y stryd ar gyfer pobl anabl, â llinellau melyn a symbol cadair olwyn melyn yn y lle parcio. Dylid gosod arwydd, neu arwyddion, wrth fynedfa'r maes parcio i gyfeirio modurwyr anabl i leoedd parcio penodol, a fydd, os nad yw'n faes parcio dan do, hefyd yn arwyddion uwch ar ben y cilfachau parcio wedi eu neilltuo. Dylai arwyddion y tu mewn i'r maes parcio ddangos y ffordd fwyaf cyfleus i'r cyfleusterau sy'n cael eu gwasanaethu gan y maes parcio, a'r pellter at y cyfleusterau hynny. Dylai'r marciau gydymffurfio â Safonau Prydain

BS8300:2001 'Design of buildings and their approaches to meet the needs of disabled people - Code of Practice', yn ogystal ag argymhellion dogfen yr Adran Cludiant 'Inclusive Mobility', 'A Guide to Best Practice on Access to Pedestrian and Transport Infrastructure' (2002).

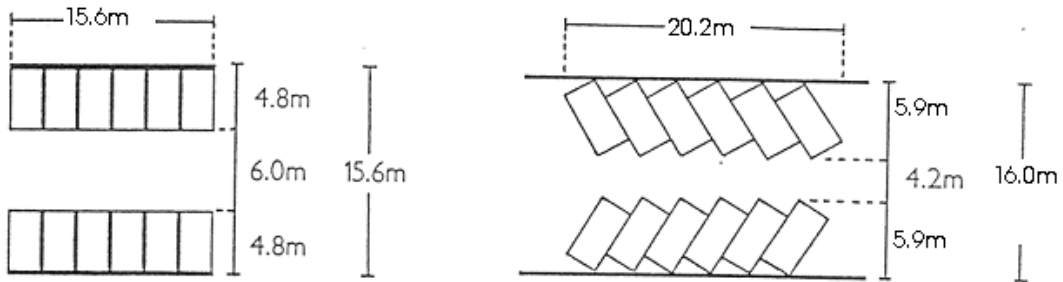
10.1.8 Dylid marcio cilfachau parcio pobl anabl ar y stryd gan arwyddion a'u marcio gan gydymffurfio'n llawn â Rheoliadau Arwyddion Traffig a Chyfarwyddiadau Cyffredinol (1994). Dylai pob cilfach fod ag arwydd wedi ei godi ar ben y gilfach is sicrhau petai dail neu eira yn cuddio marciau'r ffordd, bod pwrpas y gilfach yn amlwg o hyd.

## 10.2 ATODIAD 2 – GOSODIAD ARDALOEDD PARCIO

Ceir: y dimensiynau safonol ar gyfer lleoedd parcio ceir yw 4.8m x 2.6m

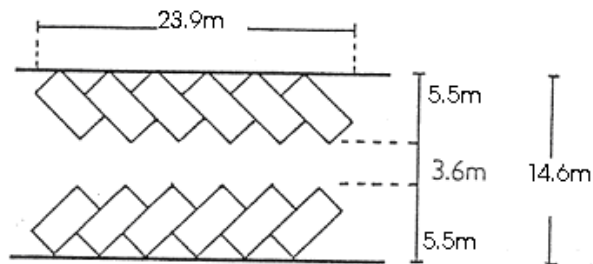
Mewn Ardaloedd parcio ar dir, y gofyniad ar gyfartaledd ar gyfer pob car, gan gynnwys lle ar gyfer mynediad, yw 21m<sup>2</sup> (226 tr.<sup>2</sup>)

### DULLIAU GWAHANOL O DREFNU 12 LLE PARCIO

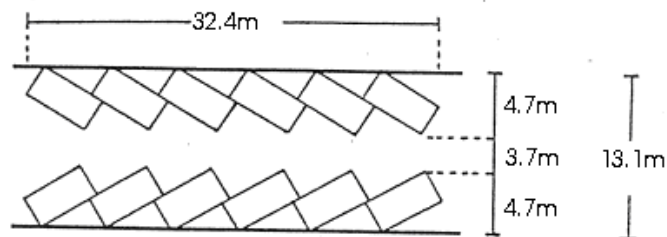


Parcio 90°

Parcio 60°



Parcio 45°



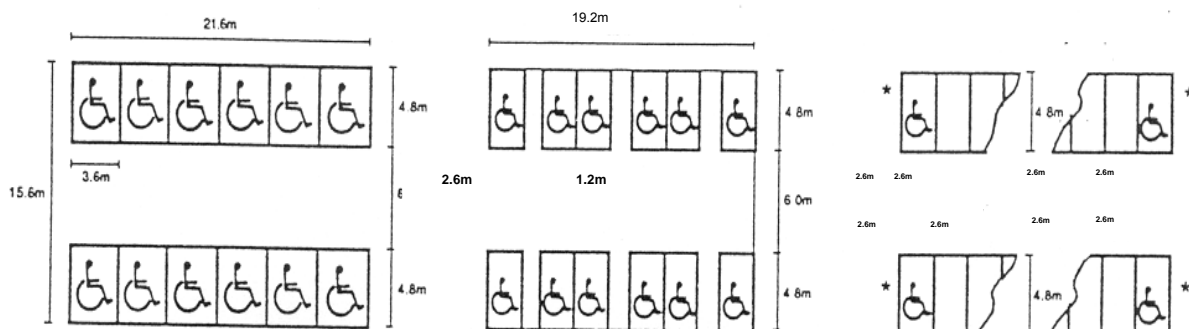
Parcio 30°

10.2.1 **Cerbydau Gyrrwr Anabl** – Y dimensiynau safonol ar gyfer parcio ceir yw:  
4.8m x 3.6m

Mae hyn yn galluogi'r gyrrwr i symud o'r cerbyd i gadair olwyn. Gyda rhai gosodiadau gellir defnyddio cilfachau 4.8m x 2.6m ond mae'n rhaid gwneud darpariaeth ychwanegol i'r bobl anabl allu symud i gadeiriau olwyn (gweler isod)

Mae'n rhaid darparu mynediad i'r cefn.

Dyma ddulliau gwahanol o drefnu lleoedd parcio i bobl anabl



\* MAE'N RHAID I WYNEB FFORDD GYFAGOS FOD YN GLIR O UNRHYW RWYSTR OS YW LLEOEDD PARCIO 2.6m YN CAEL EU DEFNYDDIO.

10.2.2 Cilfachau Cerbydau - Mae'n rhaid i'r gilfach fod yn ddigon mawr ac wedi'i leoli fel ei bod yn bosibl symud y cerbyd ar y safle, h.y. mae angen lleiafswm 105m<sup>2</sup> i ganiatáu lori 12 metr anhyblyg, adael y safle wrth yrru ymlaen. Mae manylion pellach arferion dylunio da i'w cael yn y 'Highway Authority Design Standards neu 'Designing for Deliveries', Freight Transport Association 1998.

Cerbydau Cymalog	16.5m x 2.55m
Cerbydau Cymalog llwytho isel	18.0m x 2.55m
Cerbydau anhyblyg	12.0m x 2.55m
Bysiau a Choetsis (2 echel)	13.5m x 2.55m
Bysiau a Choetsis (3 echel)	15.0m x 2.55m
Bysiau a Choetsis (cymalog)	18.75m x 2.55m

Y lled fwyaf ar gyfer cerbydau rhewi yw 2.65metr

Mae'n rhaid ar gyfer pob cerbyd ddod i'r safle a gadael y safle wrth yrru ymlaen.

Mae canllawiau ychwanegol ar gyfer gosodiadau parcio i'w cael yn y Llawlyfr Strydoedd.

### 10.3 **ATODIAD 3 – TIRWEDDU**

10.3.1 Dylid defnyddio planhigion mewn maes parcio i dorri ar undonedd yr ardal palmant ac er mwyn diffinio neu guddio cilfachau parcio, ac i ddarparu nodweddion gweledol. Ystyrir bod tirweddu yn rhan hanfodol o ddylunio ardaloedd parcio ac nid rhywbeth wedi ei ychwanegu ar ôl hynny. Dylai glaswellt, planhigion gorchuddio tir, llwyni a choed sy'n cael eu defnyddio mewn meysydd parcio allu gwrthsefyll llygredd ac ni ddefnyddio coed gyda chwyp dail mawr na ffrwythau na changhennau sydd yn syrthio. Dylid osgoi y rhan fwyaf o rywogaethau pisgwydden, gwallt y forwyn a chastanwydden. Dylid gofalu nad yw'r plannu yn cuddio gwelededd ar gyffyrdd nac yn amharu ar warchod y safle.

10.3.2 Dylai'r planhigion gyd-fynd â chymeriad lleol a'i lystyfiant gan ddefnyddio rhywogaethau brodorol yn ogystal â rhywogaethau addurniadol. Dylid hefyd ystyried beth fydd uchder a lled y planhigion mewn blynyddoedd a sut fyddant yn effeithio ar strwythurau gerllaw. Dylid osgoi defnyddio planhigion lle bydd sbwriel yn casglu ynddynt.

10.3.3 Mae canllaw defnyddiol ar gyfer dewis rywogaethau ar gael ar wefan a luniwyd gan Horticultural Trades Association ynghyd â'r Landscape Institute yn [www.plantspec.org.uk](http://www.plantspec.org.uk).

10.3.4 Mewn rhai amgylchiadau, efallai bydd tirlunio caled yn fwy priodol er enghraifft blociau concrit, briciau, slabiau palmentydd a cherrig bychain.

10.3.5 Mae dewis helaeth o ddefnyddiau wynebu ar gael ar gyfer meysydd parcio. Mae dewis pa un i ddefnyddio mewn sefyllfa benodol yn dibynnu ar ddwysedd y defnydd a ddisgwylir, sut fydd y maes parcio'n edrych a faint o arian sydd ar gael ar gyfer gosod a chynnal a chadw.

10.3.6 Dylai dylunio a thirweddu meysydd parcio ystyried y cyngor yng nghanllawiau asesu' cynllun parcio diogelach 'Park Mark' y Gymdeithas Prif Swyddogion Heddlu, yn ogystal â gofynion mwy cyffredinol Polisi Cynllunio Cymru a'r Nodyn Canllawiau Technegol 12: Dylunio (TAN12).



#### 10.4 **ATODIAD 4 – SAFONAU PARCIO BEICIAU**

- 10.4.1 Mae parcio tymor byr a pharcio tymor hir yn cael eu hystyried ar wahân yn y tablau a ganlyn. Mae parcio tymor byr yn ateb gofynion cwsmeriaid neu ymwelwyr eraill pan fyddant yn ymweld â datblygiad, lle byddai parcio arhosiad hir yn berthnasol i anghenion staff. Dylid hefyd annog staff i feicio i'w gwaith trwy ddarparu cyfleusterau ychwanegol fel loceri, ystafelloedd newid a chawodydd. Mae rhesel parcio beiciau wedi ei orchuddio hefyd yn bwysig wrth annog staff i ddefnyddio beiciau.
- 10.4.2 Dylid gosod lleoedd parcio beiciau mewn man diogel a chyfleus. Dylid gofalu nad yw'r cyfleusterau parcio beiciau wedi'u gosod mewn man lle gallant rwystro cerddwyr, pobl anabl ac yn enwedig pobl â nam ar eu golwg.
- 10.4.3 Dylid gosod arwyddion priodol i ddangos lleoliad parcio tymor byr ar gyfer beiciau.
- 10.4.4 Oherwydd diogelwch, dylid lleoli cyfleusterau parcio beiciau mewn ardaloedd sy'n weladwy ac felly'n caniatáu goruchwylio anffurfiol. Mewn rhai amgylchiadau efallai bydd angen gwella hyn trwy ddefnyddio teledu cylch caeedig neu gamau diogelwch eraill.
- 10.4.5 Mae canllawiau ar ddylunio parcio beiciau ar gael yn Nhaflen yr Adran Gludiant: "Traffic Advisory Leaflet 5/02 "Key Elements of Cycle Parking" ac ar Daflen Wybodaeth Sustrans FF37 "Cycle Parking".
- 10.4.6 Dylai pob datblygiad preswyl fod yn hygyrch i feiciau a dylid ystyried lleoedd cadw beiciau wrth ddylunio anheddau. Mewn amgylchiadau priodol, efallai gellir darparu cyfleusterau cymunedol cyfleus. Mae canllawiau ar y pwnc hwn ar gael yn y Llawlyfr Strydoedd.
- 10.4.7 Os yw datblygiad wedi ei leoli mewn canolfan fasnachol ac nid yw'n briodol darparu cyfleusterau parcio beiciau, oherwydd rhesymau penodol, dylid gofyn i'r datblygwr ddarparu cyfraniad ariannol tuag at ddarparu cludiant cynaliadwy.

10.4.8 Dylid ystyried darparu cyfleusterau penodol ar gyfer beicwyr, wrth dderbyn Cynllun Teithio.

Y MATH O DDATBLYGIAD	DARPARIAETH PARCIO BEICIAU	
	Arhosiad Hir	Arhosiad Byr
<b><u>a) Preswyl</u></b>		
Fflatiau	1 lle ar gyfer pob 5 ystafell wely	Dim gofyniad
Llety pwrpasol i fyfyrwyr	1 lle ar gyfer pob 2 ystafell wely	Dim gofyniad
Llety hunan gynwysedig ar gyfer pobl hŷn	1 lle ar gyfer pob 20 gwely	1 lle ar gyfer pob 20 gwely
<b><u>b) Swyddfeydd</u></b>		
Swyddfeydd	1 lle ar gyfer pob 200m <sup>2</sup>	1 lle ar gyfer pob 1000m <sup>2</sup>
Canolfannau Galwadau	1 lle ar gyfer pob 150m <sup>2</sup>	1 lle ar gyfer pob 1000m <sup>2</sup>
<b><u>c) Siopau</u></b>		
Siopau < 200m <sup>2</sup>	1 lle ar gyfer pob 100m <sup>2</sup>	1 lle ar gyfer pob 100m <sup>2</sup>
Siopau 201m <sup>2</sup> – 1,000m <sup>2</sup> : Bwyd Ddim yn gwerthu bwyd	1 lle ar gyfer pob 500m <sup>2</sup> 1 lle ar gyfer pob 500m <sup>2</sup>	1 lle ar gyfer pob 500m <sup>2</sup> 1 lle ar gyfer pob 750m <sup>2</sup>
Archfarchnadoedd	1 lle ar gyfer pob 500m <sup>2</sup>	1 lle ar gyfer pob 500m <sup>2</sup>
<b><u>d) Warysau Adwerthu</u></b>		
Warysau Adwerthu: Heb fod yn gwerthu bwyd	1 lle ar gyfer pob 500m <sup>2</sup>	1 lle ar gyfer pob 1000m <sup>2</sup>
Warysau Talu a Chludo	1 lle ar gyfer pob 500m <sup>2</sup>	Dim gofyniad
Marchnadoedd Awyr Agored	1 lle ar gyfer pob 500m <sup>2</sup>	1 lle ar gyfer pob 500m <sup>2</sup>
Garejys	1 lle ar gyfer pob 250m <sup>2</sup>	Dim gofyniad
Eiddo Gwerthu Ceir	1 lle ar gyfer pob 1000m <sup>2</sup>	Dim gofyniad
<b><u>e) Diwydiant a Warysau Diwydiannol</u></b>		
Diwydiant	1 lle ar gyfer pob 500m <sup>2</sup>	1 lle ar gyfer pob 1000m <sup>2</sup>
Warysau Diwydiannol a Chanolfannau Storio	1 lle ar gyfer pob 500m <sup>2</sup>	Dim gofyniad
<b><u>f) Mannau Adloniant</u></b>		
Neuaddau Ymgynnull: Masnachol Cymdeithasol	1 lle ar gyfer pob 10 staff Gan gynnwys tymor byr	1 lle ar gyfer pob 40 sedd 1 lle fesul 30 m <sup>2</sup>
Sinemâu, Theatrau a Chanolfannau Cynadledda	1 lle ar gyfer pob 10 staff	1 lle ar gyfer pob 30 sedd
Stadia	1 lle ar gyfer pob 10 staff	1 lle ar gyfer pob 100 sedd
<b><u>g) Gwestai a Bwytai</u></b>		
Gwestai a Thafarndai	1 lle ar gyfer pob 5 ystafell wely	1 lle ar gyfer pob 40m <sup>2</sup> o ofod llawr cyhoeddus
Bwytai a Chaffis (Pob math)	1 lle ar gyfer pob 10 staff	Dim gofyniad

<b><u>h) Sefydliadau Cymunedol</u></b>		
Ysbytai	1 lle ar gyfer pob 20 gwely	1 lle ar gyfer pob 20 gwely
Canolfannau Iechyd a Meddygfeydd	1 lle ar gyfer pob ystafell ymgynghori	1 lle ar gyfer pob ystafell ymgynghori
Eglwysi a Lleoedd Addoli	1 lle ar gyfer pob 50m <sup>2</sup> o ofod llawr cyhoeddus	1 lle ar gyfer pob 50m <sup>2</sup> o ofod llawr cyhoeddus
Canolfannau Hamdden Cyhoeddus	1 lle ar gyfer pob 10 staff	1 lle ar gyfer pob 50m <sup>2</sup> o ofod llawr cyhoeddus
Clybiau Ffitrwydd	1 lle ar gyfer pob 10 staff	1 lle ar gyfer pob 25m <sup>2</sup> o ofod llawr cyhoeddus
Clybiau Ffitrwydd a Chlybiau Chwaraeon	1 lle ar gyfer pob 10 staff	1 lle ar gyfer pob 10 defnyddiwr cyfleuster
Llyfrgelloedd	1 lle ar gyfer pob 10 staff	1 lle ar gyfer pob 30m <sup>2</sup> o ofod llawr cyhoeddus
<b><u>i) Sefydliadau Addysgol</u></b>		
Meithrinfeydd Dydd a Chrèche	1 lle /30 o blant	1 lle /30 o blant
Ysgolion Meithrin, Babanod a Chynradd	1 lle ar gyfer pob 5 staff ac 1 lle ar gyfer pob 20 plentyn	1 lle /100 o blant
Ysgolion Uwchradd a Cholegau Addysg Bellach	1 lle ar gyfer pob 5 staff ac 1 lle ar gyfer pob 6 myfyriwr 17 oed	1 lle ar gyfer pob 100 o fyfyrwyr
<b><u>j) Cyfleusterau Cludiant</u></b>		
Cyfleusterau Parcio a Theithio a Meysydd Parcio	1 lle diogel ar gyfer pob 20 lle parcio ceir	Dim gofyniad

## 10.5 **ATODIAD 5 – SAFONAU PARCIO BEICIAU MODUR**

10.5.1 Dylid lleoli parcio beiciau modur mewn man diogel a chyfleus lle nad yw cerbydau eraill yn gallu dod ar draws na rhwystro'r ardal beicio modur.

10.5.2 Mae beiciau modur yn tueddu i gael eu dwyn. Felly dylid lleoli parciau beiciau modur mewn ardaloedd sy'n weladwy oherwydd rhesymau diogelwch, ac felly'n caniatáu eu goruchwyllo'n anffurfiol. Dylid osgoi waliau uchel o'u cwmpas a llwyni oherwydd gallant fod yn orchudd ar gyfer lladron. Mewn rhai amgylchiadau efallai bydd angen teledu cylch caeedig neu gamau diogelwch eraill. Dylid lleoli'r cyfleusterau hyn lle ni ellir defnyddio cerbydau mwy, fel faniau, i ddwyn beiciau modur.

10.5.3 Mae'n rhaid darparu manau angori cadarn i gloir' beiciau modur, ond mae'n rhaid eu dylunio fel eu bod yn gallu cymryd ystod eang o faint olwynion beiciau modur, ond ddim yn gallu lladron i'w lefro'n hawdd na defnyddio torwyr bolltau nac offer arall a fydd yn cael eu defnyddio i'w dwyn. Dylid gofalu hefyd nad yw'r cyfleusterau cloi yn creu perygl baglu i gerddwyr, pobl anabl ac yn enwedig i bobl â nam ar eu golwg.

10.5.4 Byddai parcio dan do ar gyfer beiciau modur o fudd i'r beicwyr, yn enwedig ar gyfer parcio tymor hir, yn ogystal â chyflenwad o finiau sbwriel cyfleus oherwydd ychydig o le sydd gan y beicwyr i gario eitemau ychwanegol. Mae hefyd yn bwysig ystyried darparu loceri i gadw dillad a helmedau amddiffynnol y beicwyr.

10.5.5 Mae hyd beiciau modur yn gyffredinol yn llai wrth eu parcio, oherwydd bydd yr olwyn blaen y cael ei throï i'w safle cloi. Mae'r hyd a lled effeithiol yn amrywio rhwng oddeutu 1600mm i 2300mm (hyd) a 650mm i 900mm (lled). Argymhellir 2.8m x 1.3m fel maint cilfach .

10.5.6 Ystyriaeth ychwanegol yw beicwyr anabl. Awgrymir darparu ar gyfer beicwyr anabl trwy ddarparu cilfachau wedi eu marcio'n benodol, neu gilfachau mwy. Bydd unrhyw feiciwr gyda symudedd llai a gwannach yn cael budd o le ychwanegol i osod eu hunain wrth ochr eu beiciau wrth droi neu wrth fynd arno. Wrth i'r boblogaeth beicwyr heneiddio, byddant yn llai hyblyg a bydd ganddynt ystod lai o symudiadau, a bydd hyn yn dod yn fwy cyffredin.

10.5.7 Ni ddylid wynebu cilfachau parcio beiciau modur gyda defnyddiau bitwmen oherwydd mae'n gallu toddi mewn tywydd poeth, gan achosi i le'r beic modur suddo a'r beic i droi drosodd. Byddai arwynebeddau concrit yn osgoi'r broblem hon.

10.5.8 Mae canllawiau pellach i'w cael yn y Llawlyfr Strydoedd.

<b>Y MATH O DDATBLYGIAD</b>	<b>DARPARIAETH PARCIO BEICIAU MODUR</b>
Pob dosbarth datblygiad	5% o ddarpariaeth parcio ceir

## 10.6 ATODIAD 6 - CYNALADWYEDD

10.6.1 Bydd pwyntiau cynladwyedd yn cael eu rhoi i ddatblygiadau sy'n ateb y meini prawf isod am fod yn agos, o ran pellter cerdded at gyfleusterau lleol, cludiant cyhoeddus, llwybrau beiciau ac amlder cludiant cyhoeddus lleol. Bydd dyfarnu'r pwyntiau cynladwyedd hyn yn arwain at lai o ofynion parcio fel y nodwyd isod:

<b>Meini Prawf Cynladwyedd</b>	<b>Pellter Cerdded Hwyaf</b>	<b>Pwyntiau Cynladwyedd Unigol</b>
<p><b><u>Cyfleusterau Lleol</u></b></p> <p>Mae cyfleusterau lleol yn cynnwys siop fwyd, swyddfa bost, cyfleuster iechyd, ysgol, ac yn y blaen. Bydd mynediad i ddau o'r rhain o fewn yr un pellter cerdded yn arwain at bwyntiau sengl, lle bydd mynediad i fwy na dau o'r rhain yn dyblu sgôr y pwyntiau.</p>	<p>200m</p> <p>400m</p> <p>800m</p>	<p>3 pwynt</p> <p>2 pwynt</p> <p>1 pwynt</p>
<p><b><u>Cludiant Cyhoeddus</u></b></p> <p>Mynediad i arhosfan bws neu orsaf rheilffordd</p>	<p>300m</p> <p>400m</p> <p>800m</p>	<p>3 pwynt</p> <p>2 pwynt</p> <p>1 pwynt</p>
<p><b><u>Llwybr Beiciau</u></b></p>	<p>200m</p>	<p>1 pwynt</p>
	<b>Amllder</b>	
<p><b><u>Amllder Cludiant Cyhoeddus</u></b></p> <p>Gwasanaeth bws neu reilffordd cyson rhwng 7am a 7 pm o fewn taith gerdded 800m. Tynnu un pwynt am wasanaeth nad yw'n estyn i'r amseroedd hyn.</p>	<p>5 munud</p> <p>20 munud</p> <p>30 munud</p>	<p>3 pwynt</p> <p>2 pwynt</p> <p>1 pwynt</p>

Os yw sgôr pwyntiau cynladwyedd anheddiad o fewn 400metr o ysgol a swyddfa bost (1 X 2 bwynt = 2 bwynt), o fewn 300metr o arhosfan bws (3 phwynt) ac amlder gwasanaeth bob 15 munud, ond dim ond rhwng 8am a 6 pm (2 bwynt – 1 pwynt = 1 pwynt) yn sgorio cyfanswm o 6 phwynt.

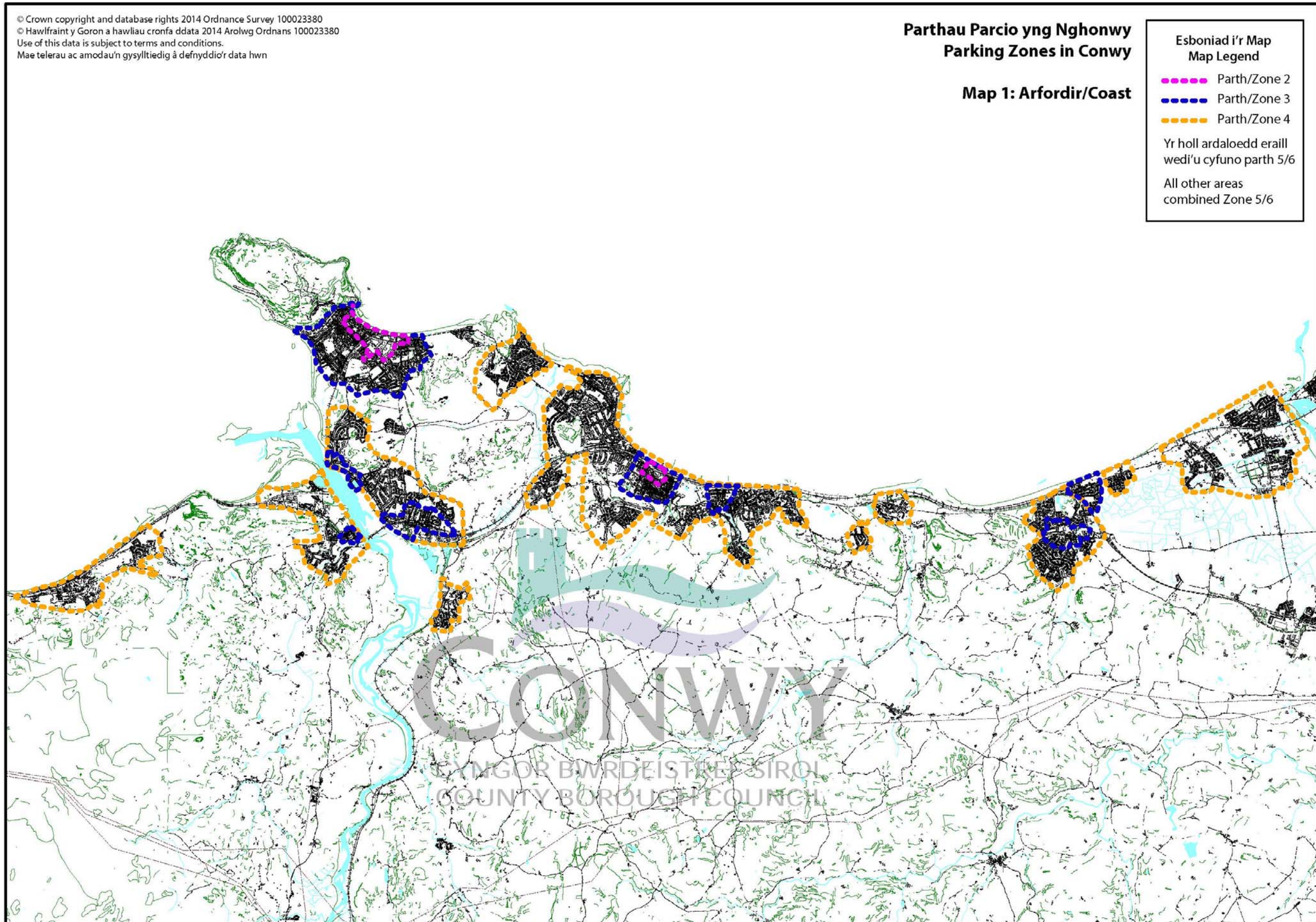
### 10.6.2 Gostyngiad yn y Gofyniad Parcio

Pwyntiau Cynladwyedd	Gostyngiad Parcio (Fesul Anedd)	Pwyntiau Cynladwyedd	Gostyngiad Parcio
<u><i>Datblygiadau Preswyl</i></u>		<u>Pob Datblygiad Arall</u> (ac eithrio siopau a warysau adwerthu)	
10 pwynt 7 pwynt	2 lle 1 lle	10 pwynt 7 pwynt 5 pwynt	30% 20% 10%

Ac eithrio Ardal 1 lleoliadau Canol Dinas, ni fydd y gostyngiadau mewn gofynion parcio ar gyfer unedau preswyl yn arwain at lai nag un lle parcio ac ar gyfer pob datblygiad arall ni weithredir y gostyngiad oni bai fod cynllun teithio derbynol yn cael ei gyflwyno hefyd.



10.7 ATODIAD 7 - Map 1: Arfordir





10.8 ATODIAD 8 - Map 2: Llanrwst

